

# Kit de Survie

## 2023 - 2024



adēpsy



adepsy

# Table des matières

- 2** Mot de bienvenue
- 2** Qu'est-ce que l'ADEPSY ?
- 3** Organisation de la FPSE
- 5** Premiers pas à la FPSE
- 5** Bâtiments
- 6** Plateformes en ligne
- 8** Cours
- 8** Comment trouver ma salle ?
- 9** Abréviations à l'UNIGE
- 9** Stages et recherche
- 10** Contacts académiques
- 11** Activités de l'association
- 12** Réseaux et contacts
- 13** **#MyMindMyPriority**, fais de ta santé mentale une priorité !



# Mot de bienvenue

L'**Association des Étudiant.e.x.s de Psychologie (ADEPSY)** te souhaite la bienvenue à la Section de Psychologie de la Faculté de Psychologie et Sciences de l'Éducation (FPSE) de l'Université de Genève !

Que tu viennes de l'enseignement secondaire suisse, de l'étranger, d'une autre formation, ou que tu reprennes des études après un passage plus ou moins long dans la vie professionnelle, commencer une nouvelle formation apporte toujours son lot de questions, de nouvelles habitudes à prendre et d'us et coutumes auxquels s'adapter. C'est pourquoi nous te proposons ce Kit de survie 2023 - 2024 ; pour éclaircir les questions les plus courantes et te transmettre des informations parfois moins accessibles ou dispersées dans les différents règlements et sites de l'Université. Nous te souhaitons plein de réussite pour ce nouveau défi !

## Qu'est-ce que l'ADEPSY ?

L'**Association des Étudiant.e.x.s de Psychologie (ADEPSY)** est une association universitaire dont le but est de représenter les étudiant.e.x.s de psychologie auprès de la Section, de la Faculté, de l'Université et de la société civile. Elle a à cœur de resserrer les liens et favoriser l'entraide entre les étudiant.e.x.s. Pour ce faire, elle multiplie ses actions autour de trois principaux domaines :

- La représentation du corps étudiant,
- L'organisation d'activités et projets,
- Le bien-être du corps étudiant.

L'**ADEPSY** est membre de plusieurs communautés étudiantes dont les activités et événements te sont ouverts. Nous t'invitons à les découvrir sur leurs sites internet.





# Organisation de la FPSE

La Faculté de Psychologie et Sciences de l'Éducation est une UPER, c'est-à-dire une Unité Principale d'Enseignement et de Recherche, de l'Université. Comme les autres UPER, elle est sous la direction d'un **Décanat**, actuellement dirigé par une **doyenne**, une **vice-doyenne** et un **vice-doyen**.

Elle se décompose en deux Sections (Psychologie et Sciences de l'Éducation), une Unité d'enseignement et de recherche (Unité TECFA, spécialisée dans les technologies de formation et apprentissage) et collabore dans plusieurs Centres interfacultaires (CIDE, CISA, CIGEV, GUN, IUFE, GFRI et la Maison de l'histoire).

La Section de psychologie est dirigée par une **Présidence**, composée actuellement d'un **président** et d'un **vice-président**.

Ensemble, le Décanat, la Présidence des deux sections, la directrice de l'Unité TECFA et l'administratrice de la Faculté forment le **Conseil décanal**, menant la réflexion et prenant les décisions sur le fonctionnement de la Faculté.

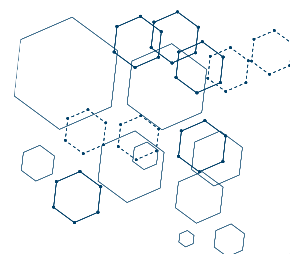
Le **Conseil Participatif** est la plus haute instance de décision au sein de la FPSE à laquelle les étudiant.e.x.s peuvent participer. Ce Conseil s'occupe prioritairement des règlements d'étude, des modifications

de cours ainsi que de la vie de la Faculté dans son ensemble. Les élections pour les membres étudiant.e.x.s et d'autres corps pour le Conseil Participatif sont effectuées tous les 4 ans. Les séances sont publiques.

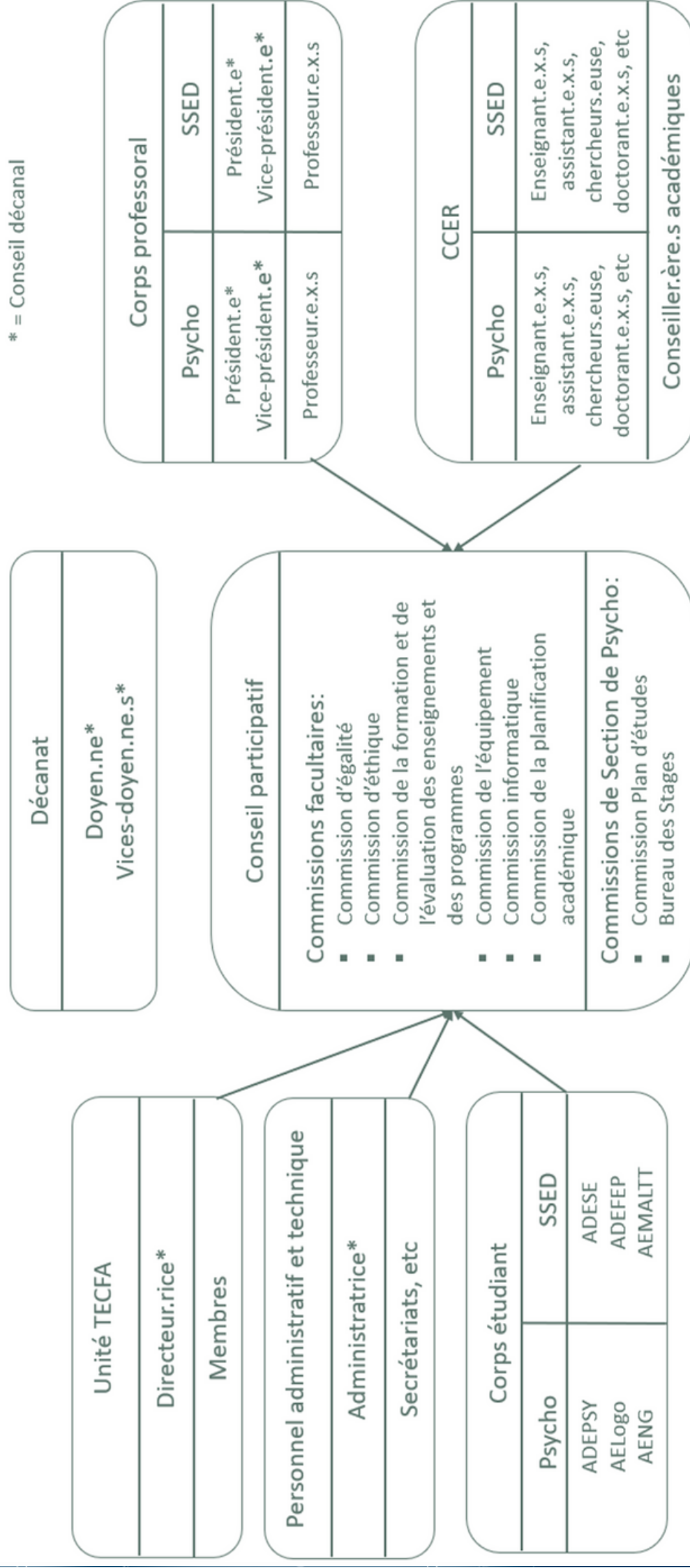
Le Conseil participatif comporte des représentant.e.x.s des 4 corps de la faculté. En plus du corps étudiant, est représenté le corps professoral (personnes portant le titre de professeur.e.x.s), le corps des collaborateurs.trices de l'enseignement et de la recherche (CCER) et le corps du personnel administratif et technique (PAT).

C'est au Conseil participatif que sont votées les décisions, mais celles-ci sont débattues et rédigées dans les **Commissions**. Composées de représentant.e.x.s de tous les corps pour la plupart, les commissions sont un lieu d'échange privilégié sur des thèmes variés comme l'égalité, les plans d'études, l'évaluation des enseignements, etc. (retrouvez la liste complète sur <https://www.unige.ch/fapse/faculte/organisation/>).

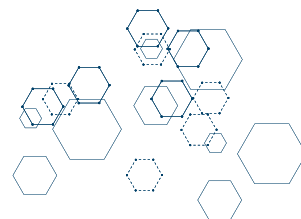
L'**ADEPSY** est toujours à la recherche d'étudiant.e.x.s intéressé.e.x.s à prendre part à ces commissions !



\* = Conseil décanal



# Premiers pas à la FPSE



## Dès les premiers jours :

- Connecte-toi sur ton mail de l'université : prénom.nom@etu.unige.ch. Il te faudra consulter quotidiennement tes mails de l'UNIGE. Tu peux configurer la boîte mail sur ton téléphone à l'aide de l'application "UNIGE" dans l'onglet "extras".
- Important : toutes les informations officielles transitent par le mail de l'UNIGE ! Tout mail envoyé depuis ton mail personnel n'est pas traité par les services de l'Université.
- Ton identifiant (différent de ton mail) te permet de te connecter au **Portail Unige** (cf. ci-dessous), d'accéder aux ordinateurs de l'UNIGE, etc.
- Valide ta carte d'étudiant dans l'une des bornes dispersées dans les bâtiments de l'Université.

## Bâtiments

Tu auras cours dans la plupart des bâtiments de l'Université. Voici une carte pour t'y retrouver !

### Sciences II et III A300 - De Marignac



2 19 35

### Uni Dufour U600 - Jean Piaget



1 3 5 12 15  
17 18

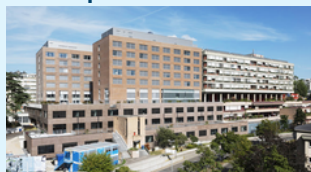
### Uni Mail

MR080 - E. Boninchi  
MR380 - A. Jaccard



1 15 17 35

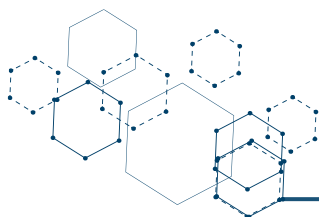
### CMU B400 - Marguerite Champendal



1 3 5 7 35

# Plateformes en ligne

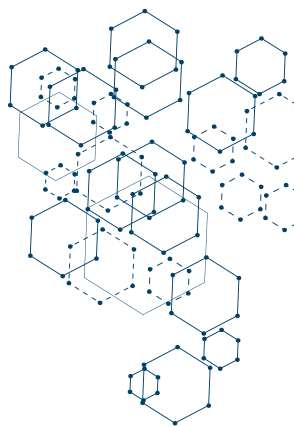
À la FPSE, tu utiliseras principalement cinq plateformes, deux administratives, une d'information et deux pour l'enseignement.



## Le portail

---

<https://portail.unige.ch/>



Sur le portail, tu trouveras un grand nombre d'informations concernant ton passage par l'Université, comme tes attestations de formation, l'état de règlement de tes taxes universitaires, tes informations personnelles, tes horaires d'examen et ton dernier bulletin de notes. Le portail te permet aussi d'effectuer quelques actions, comme l'inscription à tes cours ou recharger ta carte pour les impressions.

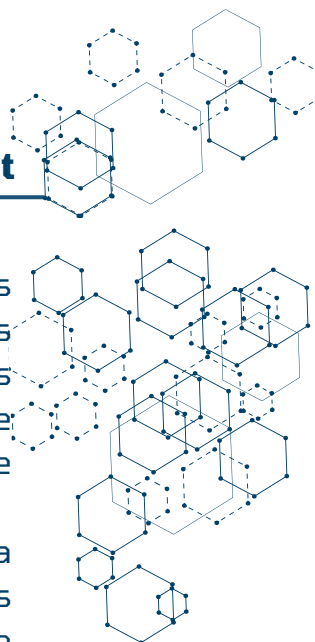
## Intranet

---

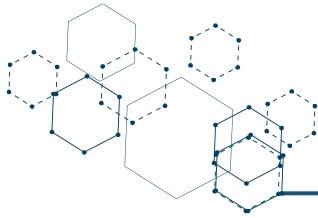
<https://plone.unige.ch/etufpse/>

L'intranet est un espace pour les étudiant.e.x.s de la FPSE. Ici, tu trouveras de nombreuses informations administratives indispensables, comme les présentations de la rentrée ou le code d'éthique.

L'intranet est l'endroit où se trouvent la plupart des formulaires dont tu pourrais avoir besoin (congé, demande de prolongation d'études, formulaire de demande d'équivalence, etc). Fais-y un tour pour avoir une idée de tout ce qui y est réuni !



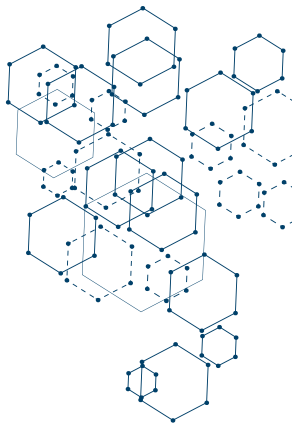




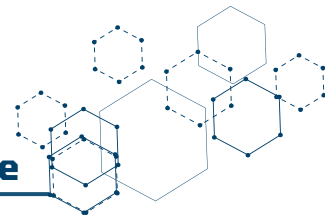
## **L'Espace étudiants**

---

<https://www.unige.ch/fapse/etudiants/>



L'Espace étudiants est une page sur le site de la Faculté qui renvoie vers beaucoup d'informations sur les études, les procédures et documents, la vie étudiante et des FAQs qui t'éviteront d'avoir à envoyer des mails pour trouver des réponses !



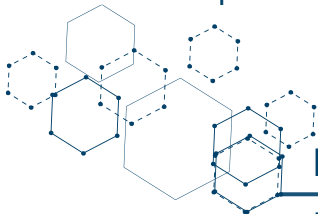
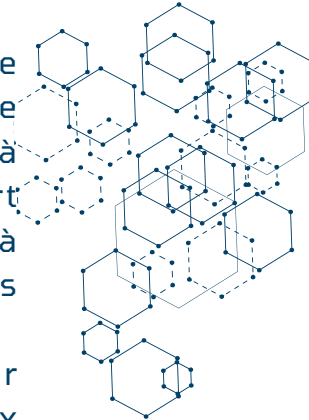
## **Moodle**

---

<https://moodle.unige.ch/>

Sur Moodle (parfois appelé Chamilo, nom de l'ancienne plateforme), tu trouveras tout ce que tes enseignant.e.x.s te mettront à disposition durant les cours. Moodle sert aussi de canal de communication et permet à la fin du semestre que tu évalues les enseignements que tu as reçus.

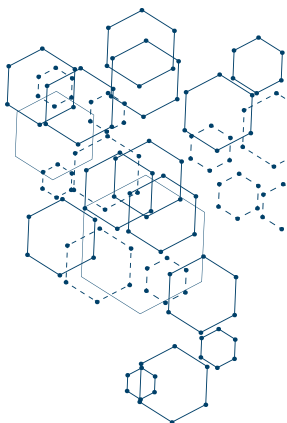
Attention : ton inscription à un cours sur Moodle n'est pas une inscription officielle aux cours et aux examens ! Pour ce faire tu dois t'inscrire sur IEL (inscription en ligne ; dans le portail) dans les délais annoncés en début d'année académique !



## **Mediaserver**

---

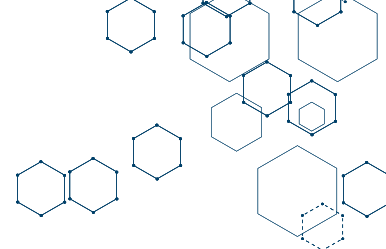
<https://mediaserver.unige.ch/>



En psychologie, beaucoup d'enseignements sont enregistrés et c'est sur Mediaserver que tu les retrouveras !

Y sont aussi présents certains cours en live streaming, des cours des années précédentes, des conférences et tu as même parfois accès à des cours d'autres facultés si cela t'intéresse.

## Cours



Les cours commencent systématiquement à « et quart » et finissent à l'heure, mais beaucoup d'enseignements n'ont pas de pause et finissent 15 minutes plus tôt, ce qui te laisse le temps de changer de bâtiment entre deux cours et quand même avoir un peu de temps de pause. Les cours sont donnés entre 8h15 et 20h.

En première année de Bachelor, tous les cours sont obligatoires. Pour valider beaucoup de tes cours, il te sera demandé de participer à un certain nombre d'heures d'expérience ou de réaliser un travail de temps équivalent. Reste attentif aux méthodes d'inscription à ces expériences qui ne sont malheureusement pas standardisées, ainsi qu'aux délais pour les réaliser !

La Faculté t'a préparé un horaire que tu retrouves ici : [https://www.unige.ch/fapse/files/4416/6133/3437/PLANNING\\_COURS\\_Psycho\\_2022-2023-DEF.pdf](https://www.unige.ch/fapse/files/4416/6133/3437/PLANNING_COURS_Psycho_2022-2023-DEF.pdf). Attention : Pour le cours "Savoir-faire académique", la volée sera séparée en cinq groupes, et tu n'iras qu'à l'un d'entre eux, tous les 15 jours !

Dès la deuxième année, jusqu'à la fin du Master, le choix des cours est beaucoup plus libre. Tu trouveras tous les cours et les descriptifs ici : <https://pgc.unige.ch/main/home>

(Mention spéciale pour les cours à option en Médecine, dont l'inscription se fait durant le mois de juillet !)

## Comment retrouver ma salle ?

À l'Université de Genève, les numéros des salles comportent systématiquement un début en lettres et une fin en chiffres. De plus, dans certains bâtiments, la position des chiffres compte. Ainsi, pour UniMail, le premier chiffre représente l'étage, le deuxième l'aile, et les deux derniers le numéro de la salle. N'hésite pas à utiliser l'application UNIGE pour retrouver ta salle, ou demande à un.e passant.e.x !

# Abréviations à l'UNIGE

L'Université regorge d'abréviations qui te seront bientôt familières. Entretemps, en voici quelques-unes :

## Concernant la description des cours :

AN : Enseignement annuel.

A : Enseignement donné au semestre d'Automne.

P : Enseignement donné au semestre de Printemps.

CR : Cours.

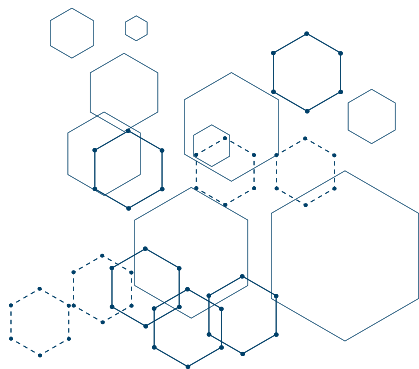
CS : Cours-Séminaire.

CF : Conférence.

SE : Séminaire.

TP : Travaux Pratiques.

TD : Travaux Dirigés.



## Concernant les lieux des cours :

M : Uni Mail.

MS : Uni Mail, sous-sol.

MR : Uni Mail, rez-de-chaussée.

M1-6 : Uni Mail, 1er – 6ème étage

U : Uni Dufour.

B : Uni Bastions.

P : Uni Pignon (Bâtiment en verre près de l'entrée d'Uni Mail).

PM : Pavillon Mail (bâtiment sur le côté de Uni Mail).

CMU : Centre Médical Universitaire.

SCI – III : Bâtiments 1 à 3 des Sciences (vis-à-vis des Vernets).

## Stages et recherche

Dès la deuxième année, à inscrire dans les cours à option ou libres, tu peux effectuer un stage d'observation en institution. Il est aussi possible de réaliser un projet de recherche personnelle dans un laboratoire dans les mêmes conditions. Ces activités valent au maximum 6 ECTS et sont évaluées. Pour les réaliser, il faut trouver un superviseur qui accepte de t'accompagner. Il est conseillé de s'y prendre avec une certaine avance. Il est aussi possible de réaliser des stages en Master.

De temps en temps, nous postons sur nos réseaux et site des annonces de stages partagées par les équipes de recherche de la Section. Parfois, il y a aussi des emplois étudiant qui y sont partagés.

# Contacts académiques

Attention : essaye toujours de trouver la réponse à tes questions sur les sites de l'Université, de la Faculté ou sur l'Intranet des étudiant.e.x.s avant de contacter les personnes concernées ! Tu ne sais pas vers qui te tourner ? Envoie-nous un mail ou viens à une de nos permanences (contacts à la fin) ! Voici déjà quelques liens où tu trouveras de nombreuses réponses :

<https://www.unige.ch/fapse/>

<https://unige.ch/dife/enseigner-apprendre/soutien-apprentissage/>

<https://unige.ch/dife/sante-psychologie/>

<https://www.unige.ch/dife/bureau-social/>

<https://www.unige.ch/dife/sports/sportifs-delite/>

<https://www.unige.ch/dife/sante-psychologie/besoins-particuliers/>

Ta question/ ton problème concerne :	Vers qui tu dois te tourner :
<ul style="list-style-type: none"><li>• Processus d'immatriculation</li><li>• Carte multiservice</li><li>• Taxes universitaires</li><li>• Changement de nom d'usage (dont le nom sur le mail)</li></ul>	<b>SERVICE DES IMMATRICULATIONS</b> 24 rue du Général-Dufour – 1211 Genève 4 Uni Dufour (2e étage) bureau 222 Contact : <a href="mailto:admissions.unige.ch">admissions.unige.ch</a> (puis « Cliquez ici pour... »)
<ul style="list-style-type: none"><li>• Inscription aux cours</li><li>• Rattrapages</li><li>• Notes</li><li>• Diplôme</li></ul>	<b>SECRÉTARIAT DES ÉTUDIANTS</b> Le secrétariat fonctionne selon la première lettre de ton nom de famille et ta formation. Trouve ici les informations actualisées et favorise les contacts par mail : <a href="https://www.unige.ch/fapse/etudiants/secretariat/">https://www.unige.ch/fapse/etudiants/secretariat/</a> .
<ul style="list-style-type: none"><li>• Suivi des études</li><li>• Situations particulières (armée, maladie, activité professionnelle...)</li><li>• Mobilité</li><li>• Stages</li></ul>	<b>CONSEILLERS-ÈRES ACADÉMIQUES</b> Chaque conseiller-ère académique est responsable de thèmes spécifiques. Consulte ici la distribution des tâches et favorise les contacts par mail : <a href="https://www.unige.ch/fapse/etudiants/conseilleres/">https://www.unige.ch/fapse/etudiants/conseilleres/</a>

## Spécial rentrée :

Durant les trois premières semaines de la rentrée, du lundi au mercredi de 9 h 30 à 12 h 30, le SOS rentrée répond à toutes vos questions sans rendez-vous devant la M3020 !



# Activités de l'association

Comme dit ci-dessus, l'**ADEPSY** réalise un certain nombre d'activités et événements pour l'ensemble du corps étudiant. Voici quelques-unes de ces activités réalisées durant l'année précédente !



Conférences,  
tables-rondes



Chalet Psycho



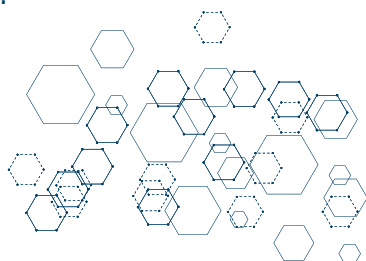
Calendrier de  
l'Avent



Soirées

Et bien plus encore (regarde notre insta) !

Rejoins-nous durant le recrutement pour prendre part à l'organisation de ces activités et de celles qui ne sont pas forcément visibles !



# Réseaux et contacts



Retrouve les autres étudiant.e.x.s sur plusieurs plateformes :

Bachelor 1 :



Master :



Clinique

En vu du nombre d'informations importantes qui y sont relayées, nous recommandons à tout étudiant en Master de psychologie de rejoindre le groupe de Master en clinique. Puis, tu trouveras des groupes pour les autres plans d'études et les orientations fondamentales dans les descriptions de ces groupes WhatsApp. Le groupe Facebook est commun !

Si tu es en recherche, nous te conseillons de rejoindre le groupe de clinique et d'y retrouver les orientations en description !

Les groupes WhatsApp sont libres d'utilisation et d'échanges entre vous. Nous ne commenterons que pour répondre à certains doutes qui peuvent apparaître. N'hésite pas à @ un des admins qui ont les groupes en silence en cas de question rapide ou problème.

# #MyMind MyPriority

Fais de ta **santé mentale une priorité !**

#MyMindMyPriority était une campagne de promotion de la santé mentale lancée en automne 2022. Elle a résulté des témoignages du corps étudiant de l'Université de Genève dans les enquêtes réalisées par l'ADEPSY. Le constat était très clair, il y a un manque de connaissances des ressources et une difficulté d'accès à celles-ci. C'est dans le but de remédier à cette problématique que cette campagne a été créée. Elle réunissait en son sein des **affiches** avec des témoignages issus des enquêtes, des **stands** d'information et de divulgation, un **site Internet** avec de nombreuses ressources, une **table ronde** sur la prévention des difficultés psy chez les jeunes, des **pièces de théâtre** abordant la question du suicide chez les jeunes et trois épisodes de **podcast** donnant la voix au corps étudiant.



sur



#MyMindMyPriority was a mental health promotion campaign that stems from the testimonies of Students of the University of Geneva in surveys conducted by ADEPSY. Thus, you could find in this campaign **posters**, **stands**, a **website with resources**, a **round table**, two **plays** and three **podcast** episodes.



Retrouve l'**ADEPSY** sur les réseaux :



**ADEPSY – Association des Étudiant·e·x·s en Psychologie**



**@adepsyunige**



**ADEPSY**



**<https://www.unige.ch/asso-etud/adepsy>**



**adepsy@unige.ch**



**Cogito**

Ou à une de nos permanences au **Bureau M4195**, à Uni Mail !  
(mardi 10h-12h ou jeudi 14h-16h)

**Tout de bon pour cette nouvelle aventure !**

