

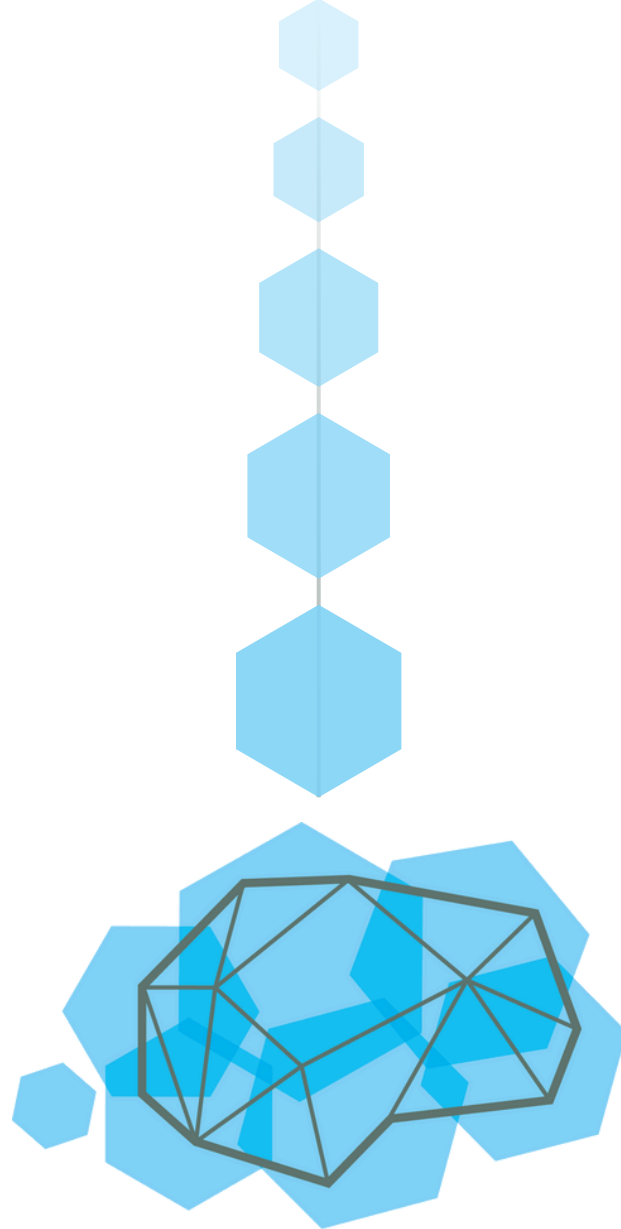


adēpsy

association des étudiant·e·x·s
de psychologie

Kit de Survie

2024 - 2025



adēpsy

Table des matières

4	Mot de bienvenue
4	Qu'est-ce que l'ADEPSY ?
5	Organisation de la FPSE
7	Premiers pas à la FPSE
7	Bâtiments
8	Plateformes en ligne
10	Cours
10	Comment trouver ma salle ?
11	Organisation des études
12	Abréviations à l'UNIGE
12	Stages et recherche
13	Contacts académiques
14	Activités de l'association
15	Réseaux et contacts



Mot de bienvenue

L'**Association des Étudiant.e.x.s de Psychologie (ADEPSY)** te souhaite la bienvenue à la Section de Psychologie de la Faculté de Psychologie et Sciences de l'Éducation (FPSE) de l'Université de Genève !

Que tu viennes de l'enseignement secondaire suisse, de l'étranger, d'une autre formation, ou que tu reprennes des études après un passage plus ou moins long dans la vie professionnelle, commencer une nouvelle formation apporte toujours son lot de questions, de nouvelles habitudes à prendre et d'us et coutumes auxquels s'adapter. C'est pourquoi nous te proposons ce Kit de survie 2024-2025 ; pour éclaircir les questions les plus courantes et te transmettre des informations parfois moins accessibles ou dispersées dans les différents règlements et sites de l'Université.

Nous te souhaitons plein de réussite pour ce nouveau défi !

Qu'est-ce que l'ADEPSY ?

L'**Association des Étudiant.e.x.s de Psychologie (ADEPSY)** est une association universitaire dont le but est de représenter les étudiant.e.x.s de psychologie auprès de la Section, de la Faculté, de l'Université et de la société civile. Elle a à cœur de resserrer les liens et favoriser l'entraide entre les étudiant.e.x.s. Pour ce faire, elle multiplie ses actions autour de trois principaux domaines :

- La représentation du corps étudiant,
- L'organisation d'activités et projets,
- Le bien-être du corps étudiant.

L'**ADEPSY** est membre de plusieurs communautés étudiantes dont les activités et événements te sont ouverts. Nous t'invitons à les découvrir sur leurs sites internet.



Organisation de la FPSE

La Faculté de Psychologie et Sciences de l'Éducation est une UPER, c'est-à-dire une Unité Principale d'Enseignement et de Recherche, de l'Université. Comme les autres UPER, elle est sous la direction d'un **Décanat**, actuellement dirigé par une **doyenne**, une **vice-doyenne** et deux **vices-doyens**.

Elle se décompose en deux Sections (Psychologie et Sciences de l'Éducation), une Unité d'enseignement et de recherche (Unité TECFA, spécialisée dans les technologies de formation et apprentissage) et collabore dans plusieurs Centres interfacultaires (CIDE, CISA, CIGEV, GUN, IUFE, GFRI et la Maison de l'histoire).

La Section de psychologie est dirigée par une **Présidence**, composée actuellement d'un **président** et d'un **vice-président**.

Ensemble, le Décanat, la Présidence des deux sections, la directrice de l'Unité TECFA et l'administratrice de la Faculté forment le **Conseil décanal**, menant la réflexion et prenant les décisions sur le fonctionnement de la Faculté.

Le **Conseil Participatif** est la plus haute instance de décision au sein de la FPSE à laquelle les étudiant.e.x.s peuvent participer. Ce Conseil s'occupe prioritairement des règlements d'étude, des modifications de

cours ainsi que de la vie de la Faculté dans son ensemble. Les élections pour les membres étudiant.e.x.s et d'autres corps pour le Conseil Participatif sont effectuées tous les 4 ans. Les séances sont publiques.

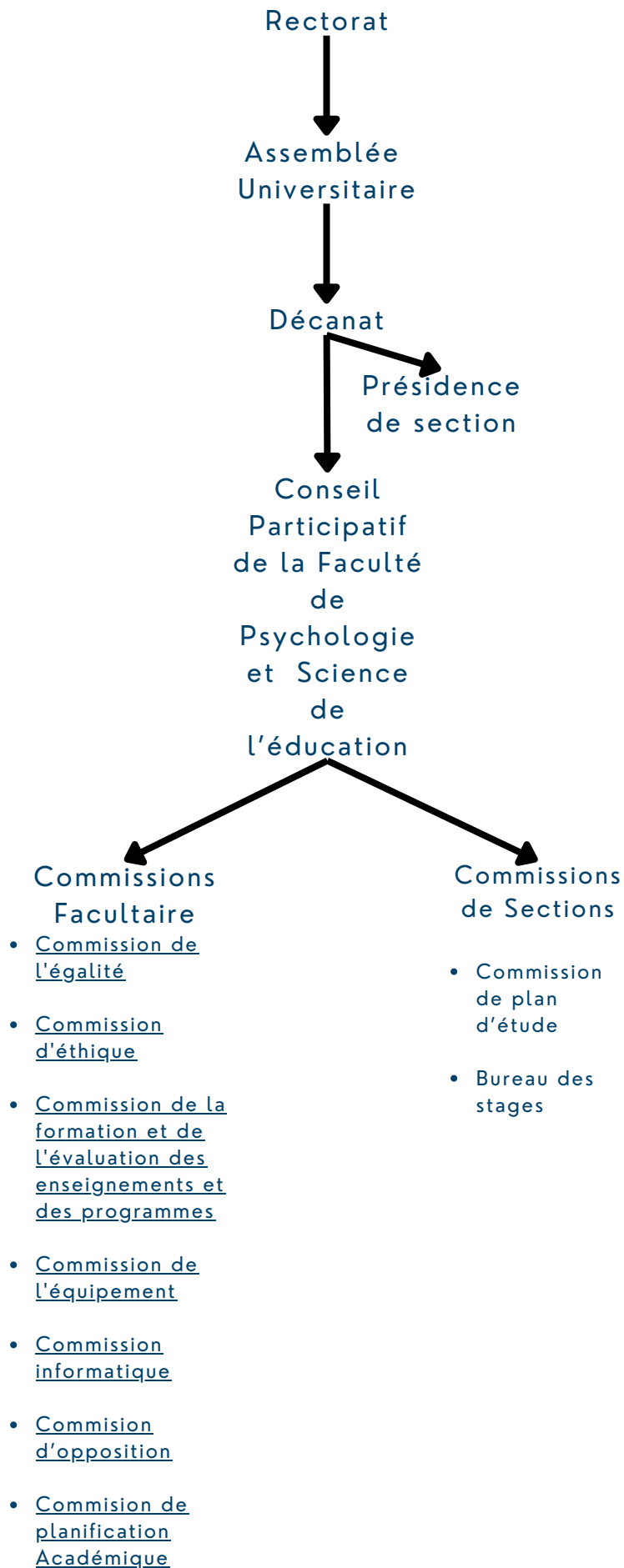
Le Conseil participatif comporte des représentant.e.x.s des 4 corps de la faculté. En plus du corps étudiant, est représenté le corps professoral (personnes portant le titre de professeur.e.x.s), le corps des collaborateurs.trices de l'enseignement et de la recherche (CCER) et le corps du personnel administratif et technique (PAT).

C'est au Conseil participatif que sont votées les décisions, mais celles-ci sont débattues et rédigées dans les **Commissions**. Composées de représentant.e.x.s de tous les corps pour la plupart, les commissions sont un lieu d'échange privilégié sur des thèmes variés comme l'égalité, les plans d'études, l'évaluation des enseignements, etc. (retrouvez la liste complète sur <https://www.unige.ch/fapse/faculte/organisation/>).

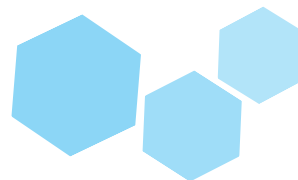
L'**ADEPSY** est toujours à la recherche d'étudiant.e.x.s intéressé.e.x.s à prendre part à ces commissions !



Organisation de la FPSE



Premiers pas à la FPSE



Dès les premiers jours :

- Connecte-toi sur ton mail de l'université : prénom.nom@etu.unige.ch. Il te faudra consulter quotidiennement tes mails de l'UNIGE. Tu peux configurer la boîte mail sur ton téléphone à l'aide de l'application "UNIGE" dans l'onglet "extras".
- Important : toutes les informations officielles transitent par le mail de l'UNIGE ! Tout mail envoyé depuis ton mail personnel n'est pas traité par les services de l'Université.
- Ton identifiant (différent de ton mail) te permet de te connecter au **Portail Unige** (cf. ci-dessous), d'accéder aux ordinateurs de l'UNIGE, etc.
- Valide ta carte d'étudiant dans l'une des bornes dispersées dans les bâtiments de l'Université.
- Abonne toi au compte instagram de l'ADEPSY : @adepsyunige

Bâtiments

Tu auras cours dans la plupart des bâtiments de l'Université. Voici une carte pour t'y retrouver !

Sciences II et III A300 - De Marignac



2 19

Uni Dufour U600 - Jean Piaget



1 3 5 12 15
17 18

Uni Mail MR080 - E. Boninchi MR380 - A. Jaccard



1 15 17

CMU B400 - Marguerite Champendal



1 3 5 7

Plateformes en ligne

À la FPSE, tu utiliseras principalement cinq plateformes, deux administratives, une d'information et deux pour l'enseignement.



Le portail

<https://portail.unige.ch/>

Sur le portail, tu trouveras un grand nombre d'informations concernant ton passage par l'Université, comme tes attestations de formation, l'état de règlement de tes taxes universitaires, tes informations personnelles, tes horaires d'examen et ton dernier bulletin de notes.

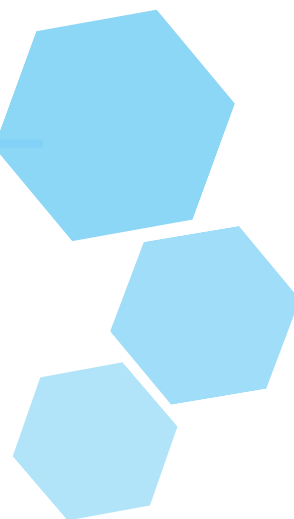
Le portail te permet aussi d'effectuer quelques actions, comme l'inscription à tes cours ou recharger ta carte pour les impressions.

Intranet

<https://plone.unige.ch/etufpse/>

L'intranet est un espace pour les étudiant.e.x.s de la FPSE. Ici, tu trouveras de nombreuses informations administratives indispensables, comme les présentations de la rentrée ou le code d'éthique.

L'intranet est l'endroit où se trouvent la plupart des formulaires dont tu pourrais avoir besoin (congé, demande de prolongation d'études, formulaire de demande d'équivalence, formulaire d'opposition, etc). Fais-y un tour pour avoir une idée de tout ce qui y est réuni !





L'Espace étudiants

<https://www.unige.ch/fapse/etudiants/>

L'Espace étudiants est une page sur le site de la Faculté qui renvoie vers beaucoup d'informations sur les études, les procédures et documents, la vie étudiante et des FAQs qui t'éviteront d'avoir à envoyer des mails pour trouver des réponses !



Moodle

<https://moodle.unige.ch/>

Pour te connecter il te faudra tes identifiants Switch edu-ID. Ton login est ton adresse mail et ton mot de passe, est différent de ton compte mail unige.

Sur Moodle, tu trouveras tout ce que tes enseignant.e.x.s te mettront à disposition durant les cours. Moodle sert aussi de canal de communication et permet à la fin du semestre que tu évalues les enseignements que tu as reçus, par le biais d'ADEVEN.

Attention : ton inscription à un cours sur Moodle n'est pas une inscription officielle aux cours et aux examens ! Pour ce faire tu dois t'inscrire sur IEL (inscription en ligne ; dans le portail) dans les délais annoncés en début d'année académique !



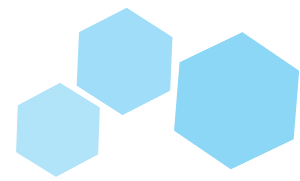
Mediaserver

<https://mediaserver.unige.ch/>

En psychologie, beaucoup d'enseignements sont enregistrés et c'est sur Mediaserver que tu les retrouveras !

Y sont aussi présents certains cours en live streaming, des cours des années précédentes, des conférences et tu as même parfois accès à des cours d'autres facultés si cela t'intéresse.

Cours



Les cours sont donnés entre 8h15 et 20h, chacun durant 1h30, donc commencent systématiquement à "et quart" et finissent à l'heure. Par ailleurs, beaucoup d'enseignements n'ont pas de pause et finissent 15 minutes plus tôt, ce qui te laisse le temps de changer de bâtiment entre deux cours et quand même avoir un peu de temps de pause.

En première année de Bachelor, tous les cours sont obligatoires. Pour valider certains de tes cours, il te sera demandé de participer à un certain nombre d'heures d'expériences ou de réaliser un travail de temps équivalent. Reste attentif aux méthodes d'inscription à ces expériences qui ne sont malheureusement pas standardisées, ainsi qu'aux délais pour les réaliser !

La Faculté t'a préparé un horaire que tu retrouves ici : https://www.unige.ch/fapse/files/4416/6133/3437/PLANNING_COURS_Psycho_2022-2023-DEF.pdf. Attention : Pour le cours "Savoir-faire académique", la volée sera séparée en cinq groupes, et tu n'iras qu'à l'un d'entre eux, tous les 15 jours !

Dès la deuxième année, jusqu'à la fin du Master, le choix des cours est beaucoup plus libre. Tu trouveras tous les cours et les descriptifs ici : <https://pgc.unige.ch/main/home> et tu pourras te créer ton horaire provisoire grâce à celui-ci

(Mention spéciale pour les cours à option en Médecine, dont l'inscription se fait durant le mois de juillet !)

Comment retrouver ma salle ?

À l'Université de Genève, les numéros des salles comportent systématiquement un début en lettres et une fin en chiffres. De plus, dans certains bâtiments, la position des chiffres compte. Ainsi, pour UniMail, le premier chiffre représente l'étage, le deuxième l'aile, et les deux derniers le numéro de la salle. N'hésite pas à utiliser l'application UNIGE pour retrouver ta salle, ou demande à un.e passant.e.x !

Organisation des études.

Cours en option VS Cours libre

Cours à option: doivent être choisis dans **les listes proposées**, à concurrence du nombre de crédits requis. Les étudiant-es de B2 et B3 peuvent faire leur **choix dans l'ensemble des cours à option** de B2-B3. Attention ! Certains cours à option exigent des pré-requis.

Cours libres de 2e et 3e période peuvent être pris en :

- **section de Psychologie** (cours de niveau **Baccalauréat uniquement**)
- **hors section** en Sciences de l'éducation ou dans une **autre Faculté** de l'Université de Genève ou d'une autre Université suisse pour autant qu'il s'agisse de cours de **niveau Baccalauréat**.

1. Inscription et examens :

- Les étudiant-es n'ont pas besoin de contacter les secrétariats des autres Facultés ni de faire signer un formulaire aux enseignant-es.
 - Seuls les cours en Faculté de médecine inscrits dans les cours libres doivent faire l'objet d'un e-mail à la secrétaire référente pour l'inscription, car ils ne sont pas disponibles dans le portail. Pour ces cours libres, une autorisation de la Faculté de médecine peut être exigée et les renseignements doivent être pris auprès de leur secrétariat.
- L'inscription à un cours entraîne automatiquement l'inscription à l'examen dans l'autre Faculté (sauf pour la Faculté des Lettres).
- Les examens échoués sont automatiquement réinscrits à la session d'août-septembre, sauf pour la Faculté de Droit qui organise les rattrapages à la session de mai-juin.

1. Cours libres :

- Les étudiant-es doivent demander oralement l'accord de l'enseignant-e au début du 1er cours, en précisant qu'ils-elles sont inscrit-es en section de psychologie.

Badge d'Intérêt Public (BIP)

Dans le cadre des cours libres, il existe une option que nous appelons le BIP. Créé en 2024, le BIP est une manière d'obtenir des crédits qui sort de la norme, car pour pouvoir avoir ces crédits, ce n'est pas un cours qu'il faut suivre, mais plutôt un rapport à rendre. De manière concise, le BIP est une manière de faire valoir ses activités extra-curriculaires lorsqu'elles ont un lien avec la psychologie. L'exemple que nous allons prendre sera l'activité associative, notamment au sein de notre association, l'ADEPSY. Pour faire valoir ces activités, avant d'entreprendre quoi que ce soit, avant l'inscription aux cours, il vous faut écrire un "pitch" de une demi-page, que vous allez envoyer au responsable des BIP. Celui-ci dira soit que:

- Le projet est validé
- Le projet est à retravailler
- Le projet n'est pas validé

Si le projet est validé ou à retravailler, alors l'inscription au BIP est possible, dès lors vous vous engagez à mener à bien votre pitch et écrire un rapport sur la manière dont vous avez opérationnalisé ce que vous avez écrit dans le pitch.

Abréviations à l'UNIGE

L'Université regorge d'abréviations qui te seront bientôt familières. Entretemps, en voici quelques-unes :

Concernant la description des cours :

AN : Enseignement annuel.
A : Enseignement donné au semestre d'Automne.
P : Enseignement donné au semestre de Printemps.
CR : Cours Régulier.
CS : Cours-Séminaire.
CF : Conférence.
SE : Séminaire.
TP : Travaux Pratiques.
TD : Travaux Dirigés.



Concernant les lieux des cours :

M : Uni Mail.
MS : Uni Mail, sous-sol.
MR : Uni Mail, rez-de-chaussée.
M1-6 : Uni Mail, 1er – 6ème étage
U : Uni Dufour.
B : Uni Bastions.
P : Uni Pignon (Bâtiment en verre près de l'entrée d'Uni Mail).
PM : Pavillon Mail (bâtiment sur le côté de Uni Mail).
CMU : Centre Médical Universitaire.
SC I – III : Bâtiments 1 à 3 des Sciences (vis-à-vis des Vernets).

Stages et recherche

Dès la deuxième année, à inscrire dans les cours à option et/ou libres, tu peux effectuer un stage facultatif, dans une institution (stage de terrain) ou dans une unité de recherche (stage de recherche). Ces activités valent au maximum 6 ECTS et sont évaluées. Pour les réaliser, il faut trouver un superviseur qui accepte de t'accompagner. Il est conseillé de s'y prendre avec une certaine avance. Il est aussi possible de réaliser des stages en Master.

De temps en temps, nous postons sur nos réseaux et site des annonces de stages partagées par les équipes de recherche de la Section. Parfois, il y a aussi des emplois étudiants qui y sont partagés.

Contacts académiques

Attention : essaye toujours de trouver la réponse à tes questions sur les sites de l'Université, de la Faculté ou sur l'Intranet des étudiant.e.x.s avant de contacter les personnes concernées ! Tu ne sais pas vers qui te tourner ? Envoie-nous un mail ou viens à une de nos permanences (contacts à la fin) ! Voici déjà quelques liens où tu trouveras de nombreuses réponses :

FAQsB1:

<https://www.unige.ch/fapse/etudiants/faq/psychologie/b1/>

FAQsB2/B3:

<https://www.unige.ch/fapse/etudiants/faq/psychologie/b2-b3/>

FAQsM1:

<https://www.unige.ch/fapse/etudiants/faq/psychologie/master/>

<https://unige.ch/dife/enseigner-apprendre/soutien-apprentissage/>

<https://unige.ch/dife/sante-psychologie/>

<https://vie-de-campus.unige.ch/campus-life>

<https://www.unige.ch/sse/besoins-particuliers>

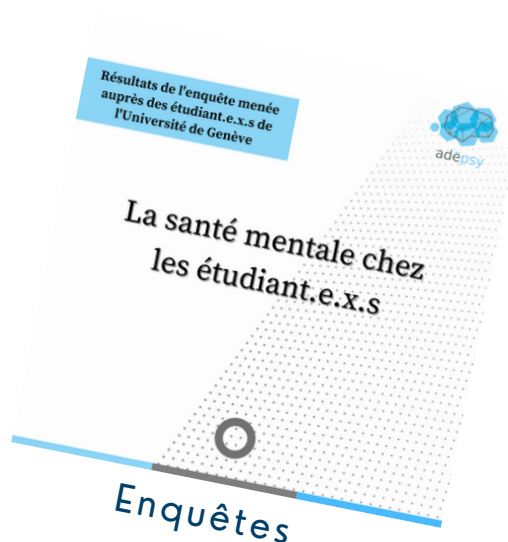
Ta question/ ton problème concerne :	Vers qui tu dois te tourner :
<ul style="list-style-type: none">• Processus d'immatriculation• Carte multiservice• Taxes universitaires• Changement de nom d'usage (dont le nom sur le mail)	<p>SERVICE DES IMMATRICULATIONS</p> <p>24 rue du Général-Dufour — 1211 Genève 4</p> <p>Uni Dufour (2e étage) bureau 222</p> <p>Contact : admissions.unige.ch (puis « Cliquez ici pour... »)</p>
<ul style="list-style-type: none">• Inscription aux cours• Rattrapages• Notes• Diplôme	<p>SECRÉTARIAT DES ÉTUDIANTS</p> <p>Le secrétariat fonctionne selon la première lettre de ton nom de famille et ta formation. Trouve ici les informations actualisées et favorise les contacts par mail :</p> <p>https://www.unige.ch/fapse/etudiants/secretariat/.</p>
<ul style="list-style-type: none">• Suivi des études• Situations particulières (armée, maladie, activité professionnelle...)• Mobilité• Stages	<p>CONSEILLERS-ÈRES ACADÉMIQUES</p> <p>Chaque conseiller-ère académique est responsable de thèmes spécifiques. Consulte ici la distribution des tâches et favorise les contacts par mail :</p> <p>https://www.unige.ch/fapse/etudiants/conseilleres/</p>

Spécial rentrée :

Durant les trois premières semaines de la rentrée, du lundi au mercredi de 9 h 30 à 12 h 30, le SOS rentrée répond à toutes vos questions sans rendez-vous devant la M3020 !

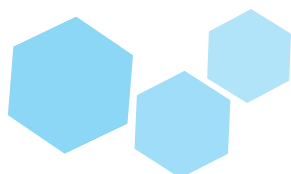
Activités de l'association

Comme dit ci-dessus, l'**ADEPSY** réalise un certain nombre d'activités et évènements pour l'ensemble du corps étudiant. Voici quelques-unes de ces activités réalisées durant l'année précédente !

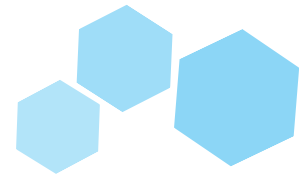


Et bien plus encore (regarde notre insta) !

Rejoins-nous durant le recrutement pour prendre part à l'organisation de ces activités et de celles qui ne sont pas forcément visibles !



Réseaux et contacts



Retrouve les autres étudiant.e.x.s sur plusieurs plateformes :

Bachelor 1 :



Master :



Clinique



Appliquée

Tu trouveras des groupes pour les orientations fondamentales dans les descriptions de ces groupes WhatsApp. Le groupe Facebook est commun !

Si tu es en recherche, nous te conseillons de rejoindre le groupe de clinique et d'y retrouver les orientations en description !

Les groupes WhatsApp sont libres d'utilisation et d'échanges entre vous. Nous ne commenterons que pour répondre à certains doutes qui peuvent apparaître. N'hésite pas à @ un des admins qui ont les groupes en silence en cas de question rapide ou problème.

Retrouve l'**ADEPSY** sur les réseaux :



ADEPSY — Association des Étudiant·e·x·s en Psychologie



@adepsyunige



ADEPSY



<https://www.unige.ch/asso-etud/adepsy>



adepsy@unige.ch



Cogito

Ou à une de nos permanences au **Bureau M4195**, à Uni Mail !
(mardi 10h-12h ou jeudi 14h-16h)

Tout de bon pour cette nouvelle aventure !

