



Etude ETUDIANT-E-S, vague 2013 (n= 1'693) : données spécifiques domaine **REUSSIR SES ETUDES**

OVE – automne 2013

Données : vague 2013 (n=1'693) de l'enquête longitudinale EtudiantEs de l'OVE (enquête par questionnaire, adressée pour 2013 à un échantillon représentatif d'étudiantEs en études de base à l'UNIGE).

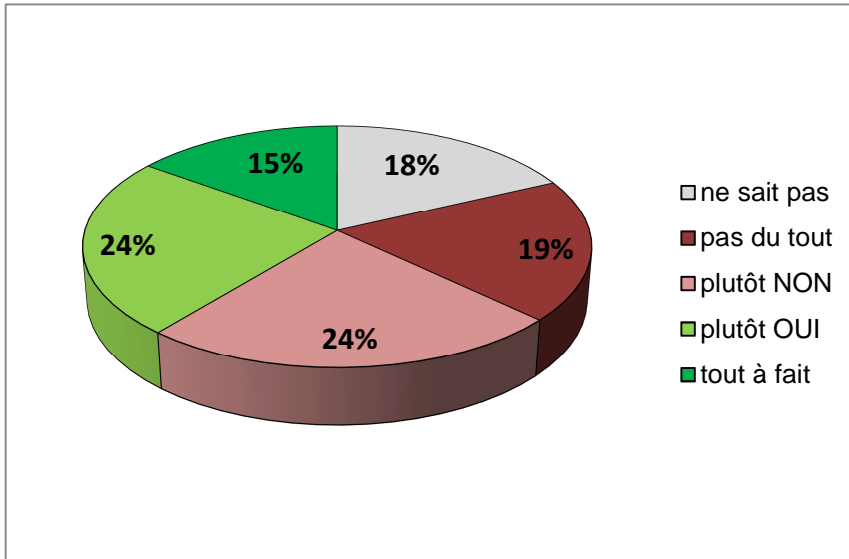
Les répondantEs étaient dans le 2ème semestre de l'année académique 2012-2013.

L'enquête longitudinale -centrale pour la constitution d'une base de données utile à la prise de décision- explore depuis 2006 un grand nombre de thèmes relatifs aux conditions de vie et d'études de notre population estudiantine.

Sont intéressés par le programme « Réussir ses études », qui offre des formations sur les stratégies d'apprentissage

C. Evaluation Q.44 : Seriez-vous intéressé-e-s à suivre un tel programme ?

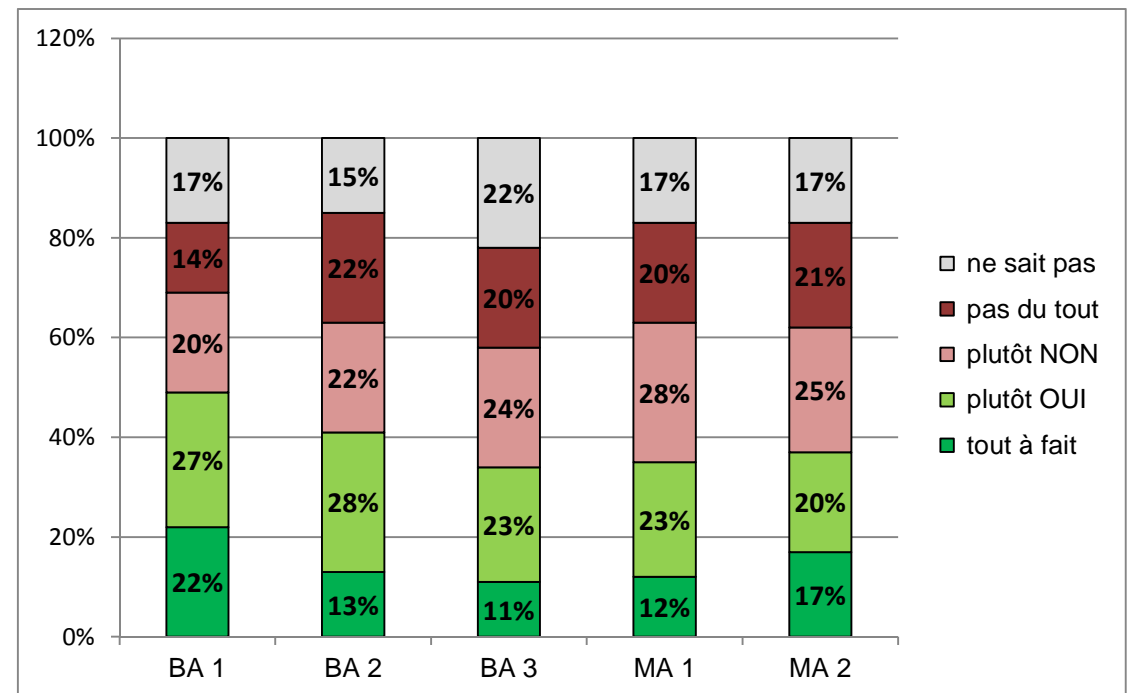
... sur les méthodes de travail **universitaire en général**



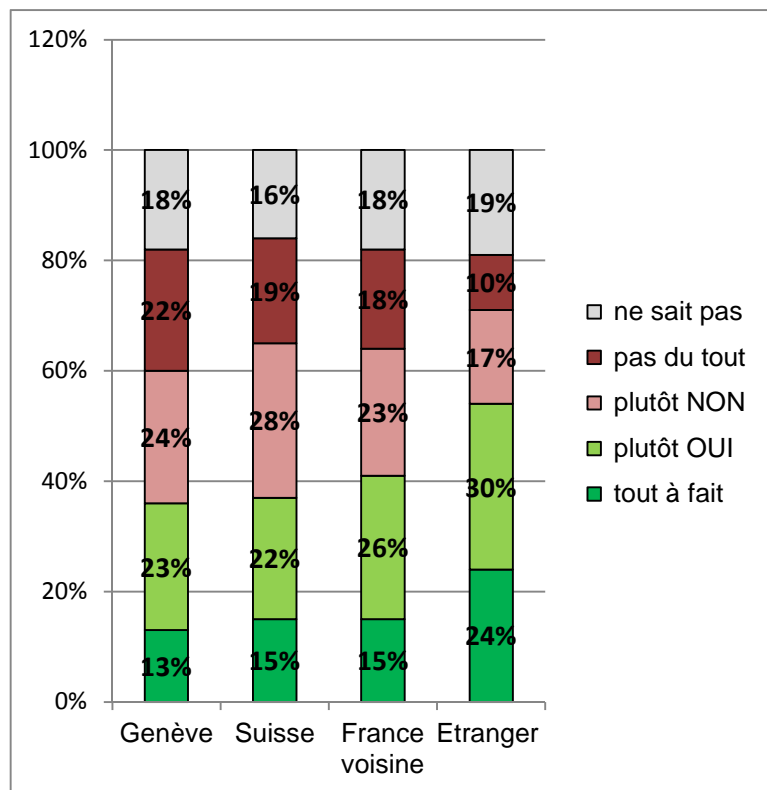
40% des répondantEs seraient intéressés à suivre ces formations générales.

Les chiffres ne montrent pas de variation significative en fonction du **sexe** et de l'**origine sociale**.

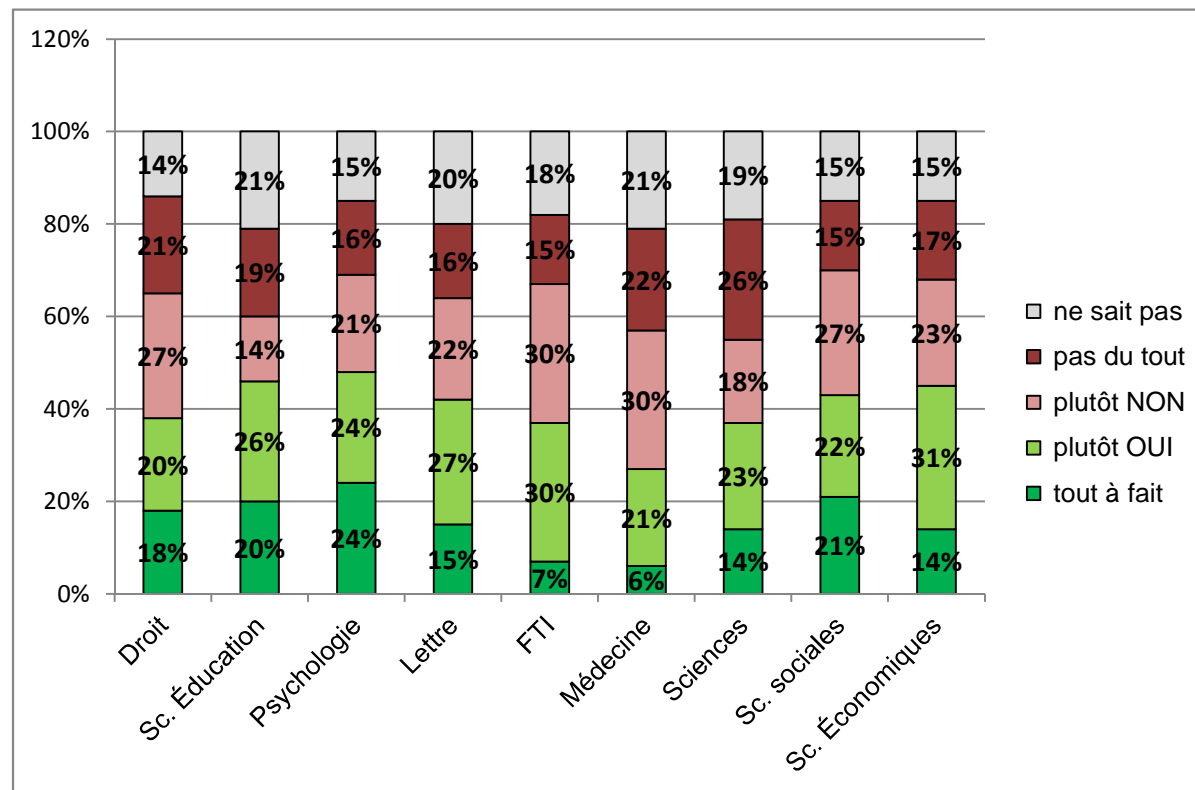
L'intérêt pour le programme « Réussir ses études » décroît au fil de l'avancement dans les études, avec une petite reprise en MA2.



... sur les méthodes de travail universitaire en général

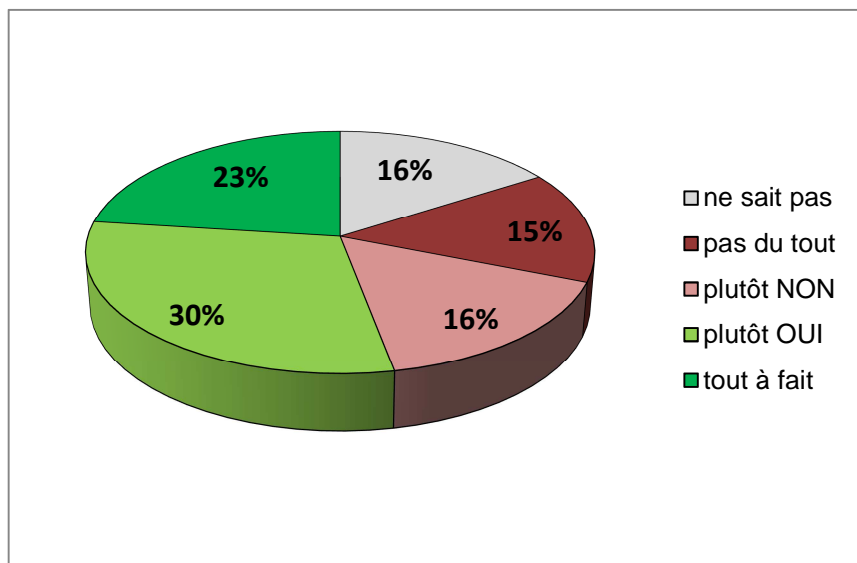


Les étudiantEs qui ont obtenu le diplôme de fin d'études secondaires en **France voisine** ou à l'**étranger** sont proportionnellement plus intéressés à suivre une formation sur les méthodes de travail universitaire en général.



Les variations facultaires sont importantes. Les plus intéressés sont les étudiantEs en **Psychologie**, **Sciences de l'éducation** et **Sciences sociales**, les moins intéressés les étudiantEs en **Médecine** et **FTI**.

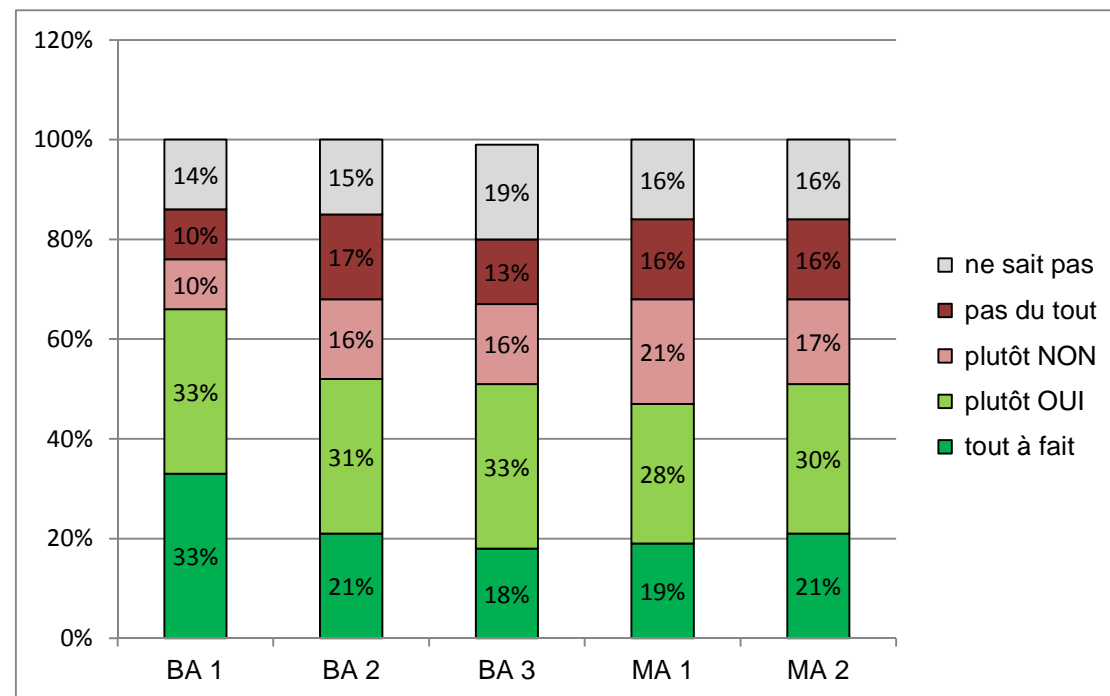
... sur les méthodes de travail **spécifiques à la faculté suivie**



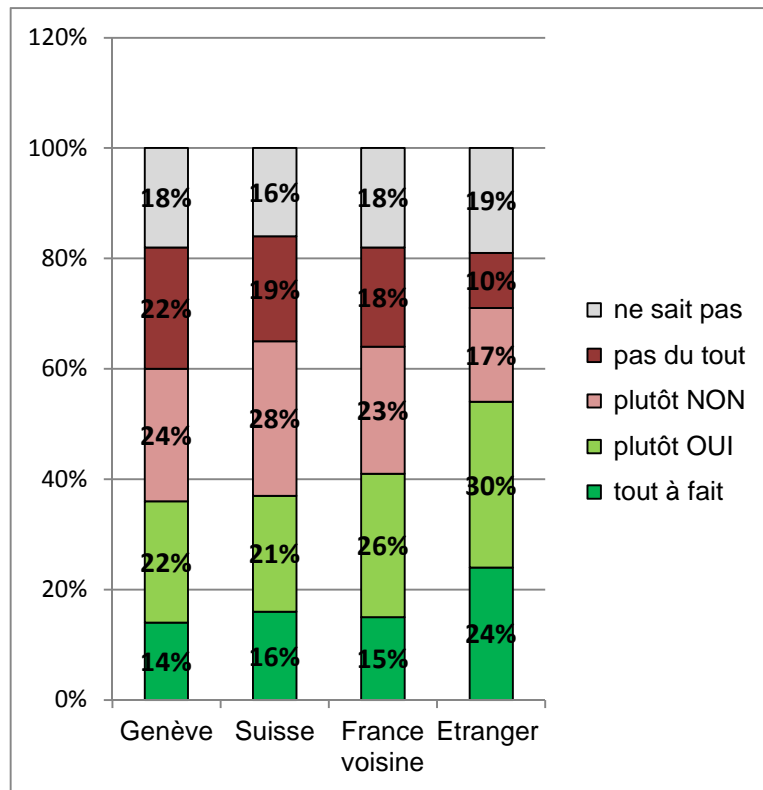
53% des répondantEs seraient intéressés à suivre ces formations spécifiques (ils étaient 40% pour les formations générales).

Les chiffres ne montrent pas de variation significative en fonction du **sexe** et de l'**origine sociale**.

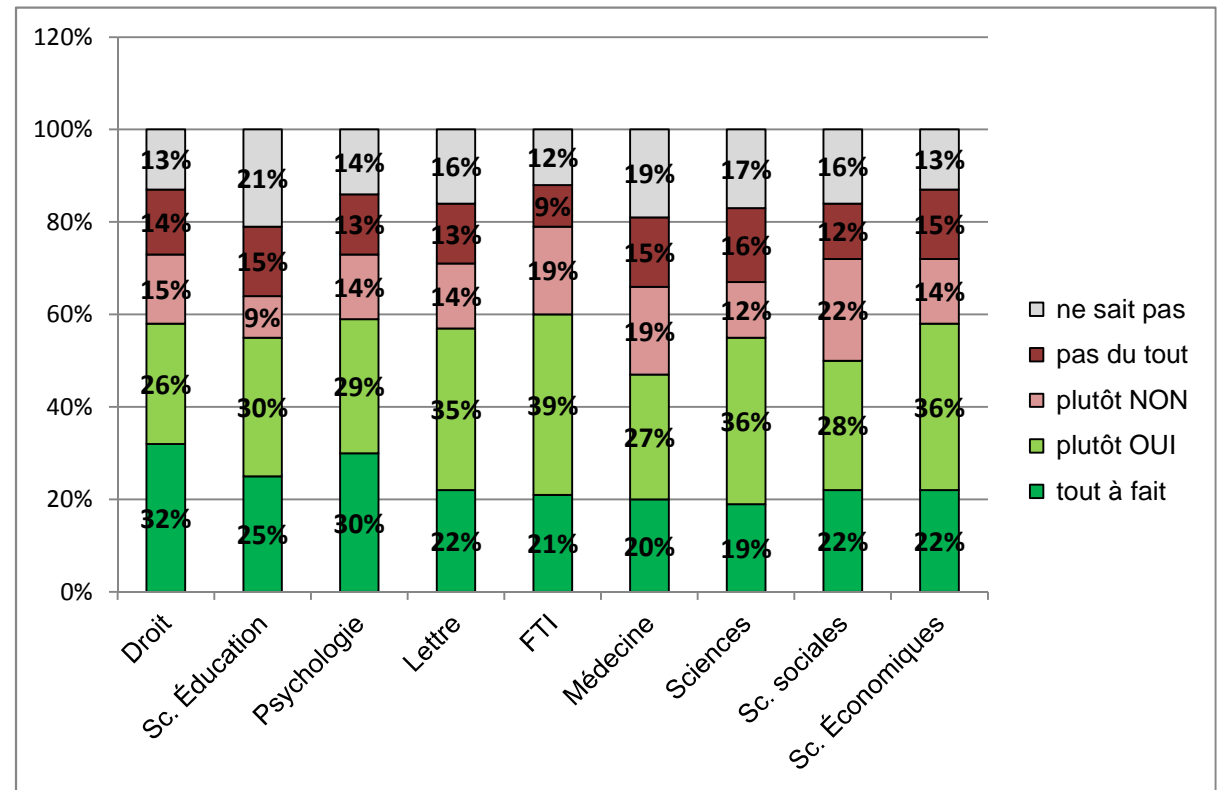
L'intérêt pour le programme « Réussir ses études » spécifique à la faculté est bien supérieur à celui pour l'université en général et décroît à partir du BA 2, avec une légère reprise en MA2.



... sur les méthodes de travail **spécifiques à la faculté suivie**



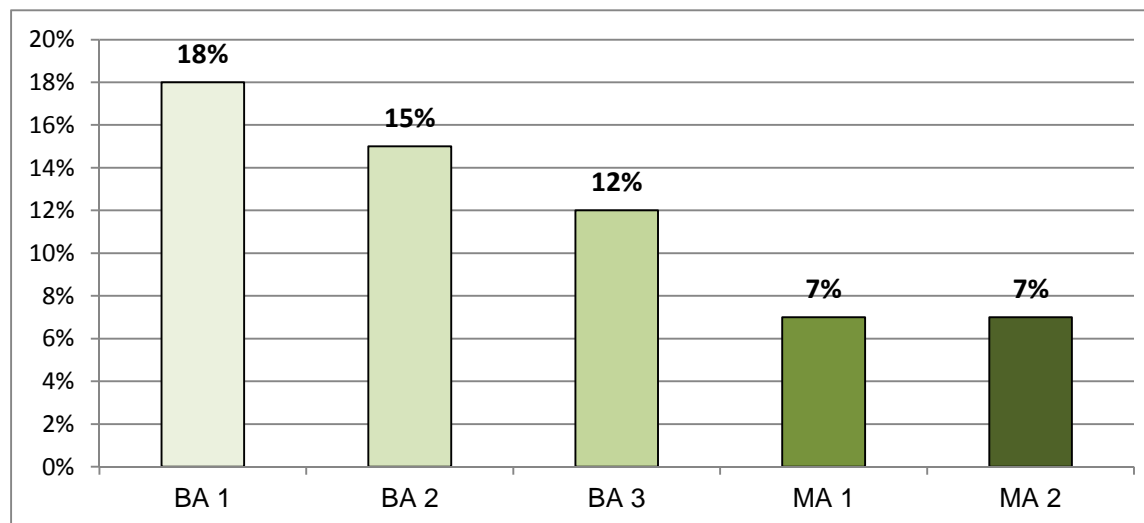
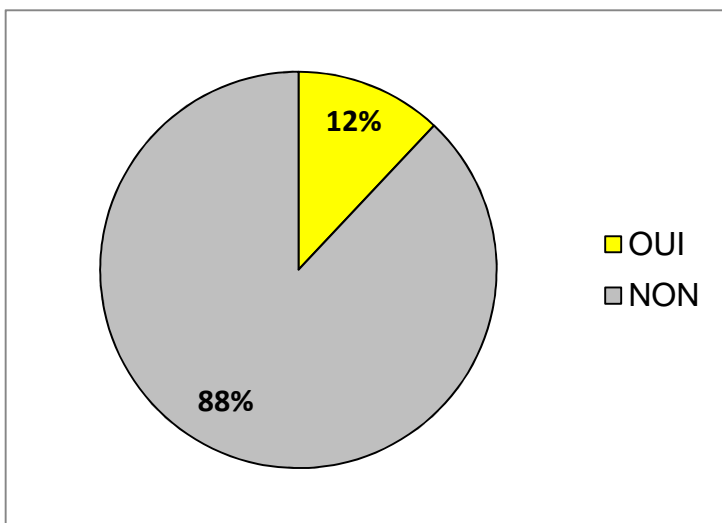
Les étudiantEs qui ont obtenu le diplôme de fin d'études secondaires en **France voisine** ou à l'**étranger** sont proportionnellement plus intéressés à suivre une formation sur les méthodes de travail spécifiques à la faculté suivie, dans des proportions quasiment identiques à celles relatives aux méthodes de travail universitaire en général.



Les variations facultaires sont moins importantes que pour les formations relatives ax méthodes de travail universitaires en général. Les moins intéressés restent ici aussi les étudiantEs en **Médecine**.

Ont suivi le programme « Réussir ses études »

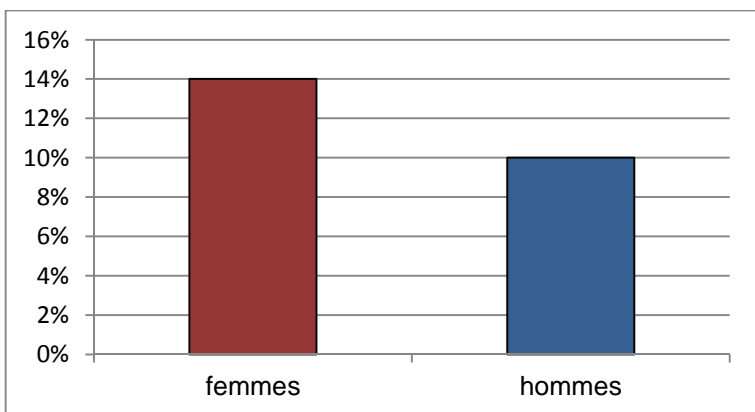
C. Evaluation Q.46 : Avez-vous fait appel aux services suivants et qu'en pensez-vous?



40% des répondantEs ont dit qu'ils seraient intéressés à suivre ce programme et **12%** l'ont effectivement suivi.

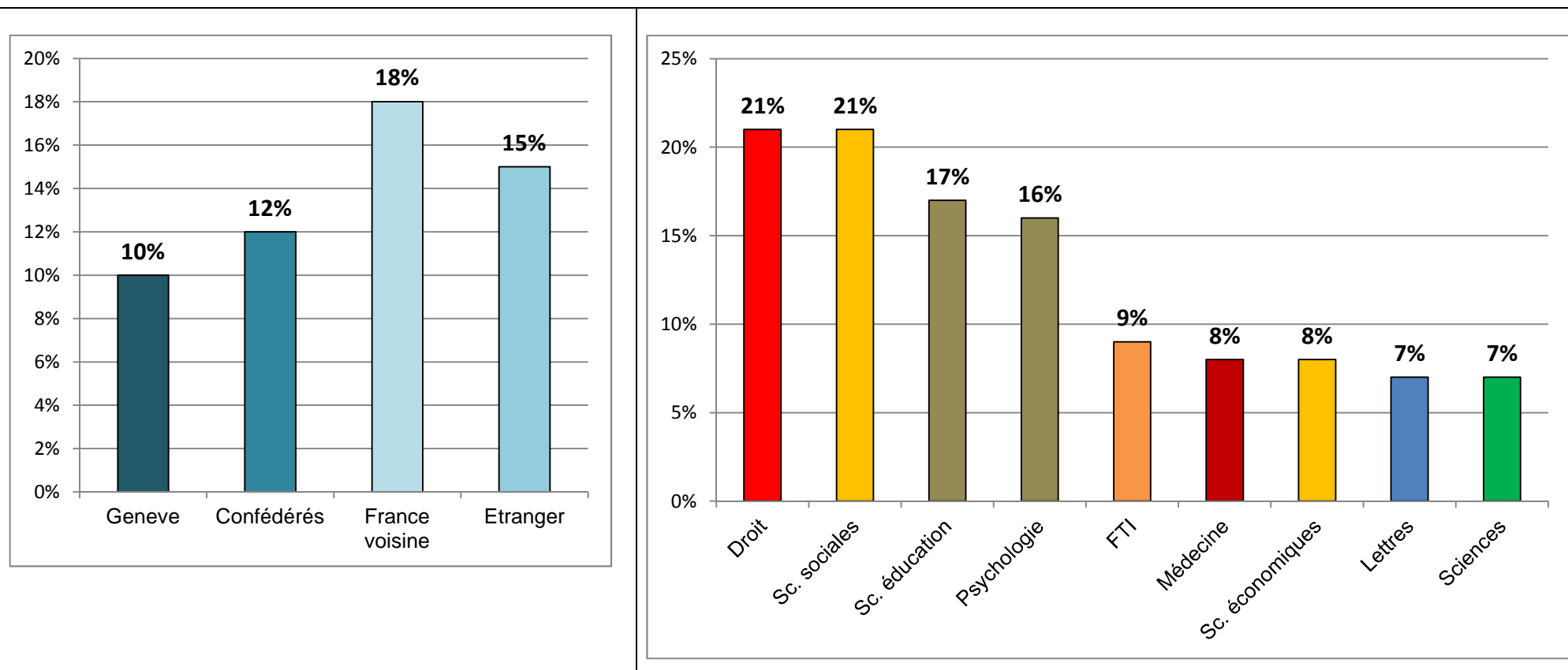
Parmi ceux qui ont participé, **90%** ont jugé (*très*) bien cette prestation et **97%** ont également jugé (*très*) bien l'accueil qu'ils y ont reçu.

Ce sont surtout les étudiants en **début de cursus d'études** qui participent au programme.



Il y a proportionnellement plus de **femmes** qui ont participé au programme **Réussir ses études**.

Ont suivi le programme Réussir ses études



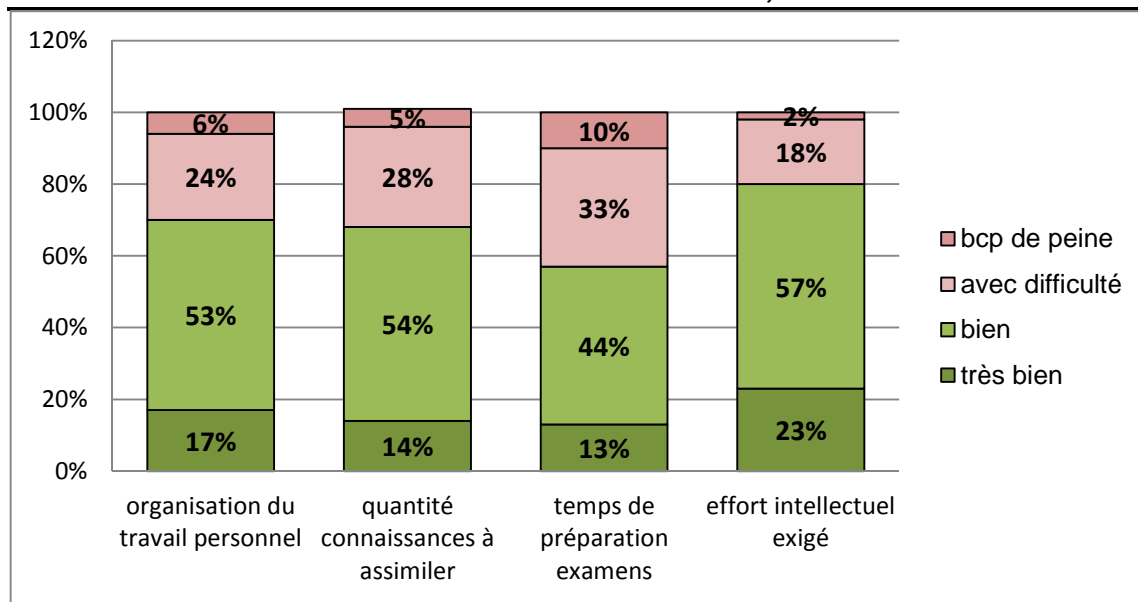
Les diplôméEs de **France voisine** et de **l'étranger** ont été proportionnellement les plus nombreux à suivre ce programme que les étudiantEs qui ont obtenu leur diplôme secondaire en Suisse.

Pour ce qui concerne les facultés, les proportions vont du simple au triple, avec une participation accrue des étudiantEs en **Droit** et **Sciences sociales**, suivis par les étudiantEs des deux sections de la **FPSE**.

Les résultats ne montrent pas de variation du taux de participation en lien avec l'**origine géographique** et l'auto perception du **niveau de vie**, alors que l'on sait par ailleurs que l'auto perception du niveau de vie entretient des relations très fortes avec une grande des variables proposées et notamment en raison des multiples difficultés rencontrées par les étudiantEs qui jugent leur niveau de vie de manière (très) défavorable.

Evaluation de la gestion des exigences universitaires au cours des 6 derniers mois

B. Vivre l'Université Q.23 : Globalement, au cours des 6 derniers mois, comment évaluez-vous votre gestion.... ?



L'**effort intellectuel** exigé par la formation pose de problèmes à **21%** de nos répondantEs (n=356 ; n=2'200 extrapolé à la population de référence).

La **gestion du temps de préparation des examens** est plus problématique (**43%** gèrent avec difficulté).

Organisation du travail personnel et **quantité des connaissances à assimiler** suivent des courbes similaires, avec 2/3 des étudiantEs qui s'en sortent bien.

Tableau récapitulatif des variations selon nos variables structurelles

	Travail personnel	Connaissances à assimiler	Temps préparation examens	Effort intellectuel
Origine sociale		tendance	lien	lien
Origine géographique				
Niveau d'études	lien	lien	lien	
Faculté		lien	lien	lien
Sexe		lien	lien	lien

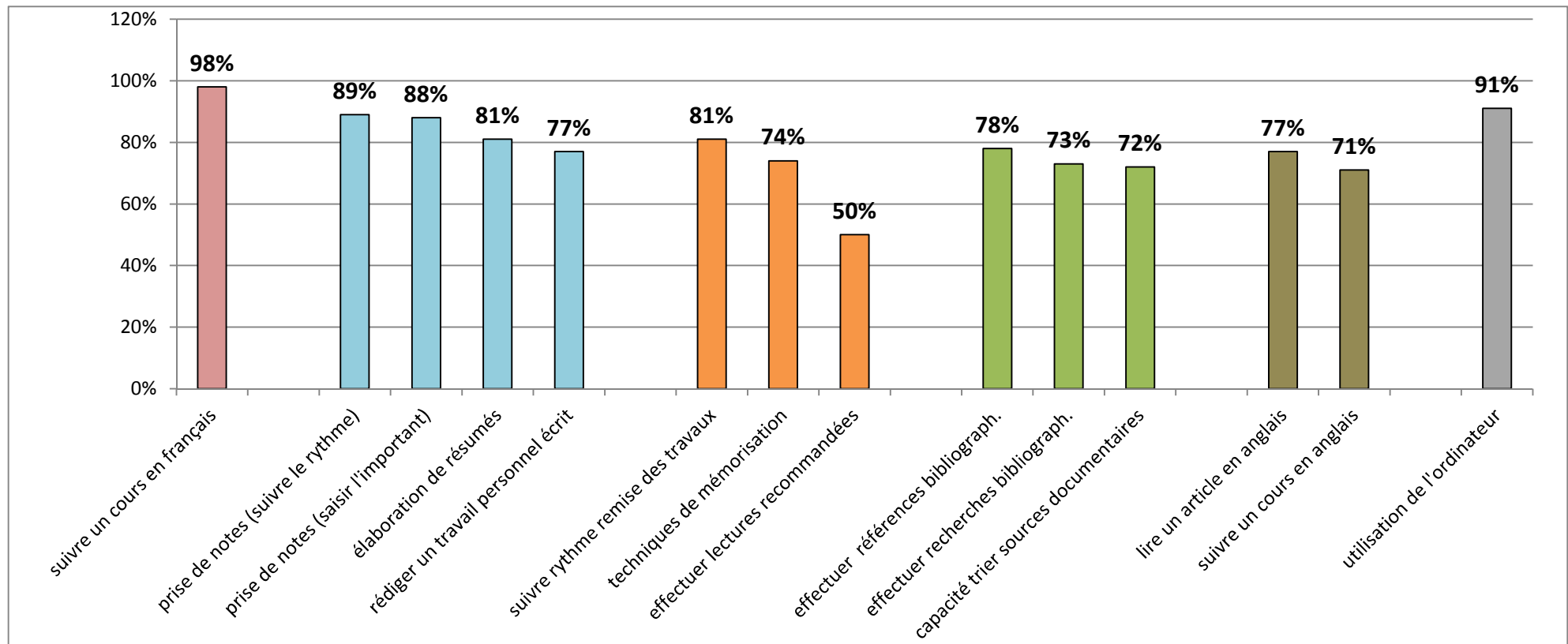
L'**origine socioculturelle** de l'étudiantE est en lien avec la perception de la capacité à gérer l'*effort intellectuel*, le *temps de préparation aux examens* et avec le *nombre de connaissance à assimiler* (tendance). Cette constatation peut avoir un impact dans l'élaboration des actions à mettre en œuvre dans le cadre des **politiques visant l'égalité des chances aux études**.

Les mêmes liens sont par ailleurs aussi visibles pour ce qui concerne le **sexe** de l'étudiantE (s'agit-il –pour le niveau socioculturel bas et pour les femmes- de difficultés réelles ou d'un manque de confiance en soi ?) et pour ce qui concerne la **faculté** (est-il en relation avec les taux facultaires de réussite-échec ?).

L'**origine géographique** n'a de lien avec la gestion d'aucune des exigences considérées. La capacité à gérer l'*organisation du travail personnel* montre un lien uniquement avec le **niveau d'études** (les difficultés s'estompent avec le temps et la pratique).

Proportions d'étudiantEs estimant maîtriser « (très) bien » les méthodes et tâches suivantes...

B. Vivre l'Université Q.24 : Comment évaluez-vous vos méthodes de travail et les tâches suivantes?



La grande majorité des étudiantEs considère (très) bien maîtriser les différents aspects du *métier étudiant*, avec des différences selon le type de tâches. L'*utilisation de l'ordinateur* pose des problèmes à *seulement* 9% des étudiantEs (mais n=152 ; extrapolé n=1'440), alors qu'effectuer les **lectures recommandées** pose des difficultés à un étudiantE sur deux.

A noter la proportion relativement importante d'étudiantEs qui peinent à **référencier leur travail** (22% à effectuer une *référence bibliographique*, 27% à effectuer une *recherche bibliographique*, 28% à réussir à faire le *tri parmi les sources documentaires*) et à rédiger un *travail personnel écrit* (23%). Les étudiantEs ont une plus grande capacité à *prendre des notes*, à *élaborer des résumés* et à *comprendre les textes écrits*. Enfin, près de trois étudiantEs sur quatre semblent ne pas éprouver de difficultés particulières dans l'utilisation de la **langue anglaise**.

Le tableau suivant illustre les liens entre nos variables structurelles et l'habilité à maîtriser les outils du *métier étudiant*.

Tableau récapitulatif des variations selon nos variables structurelles

La **colonne de droite** marque les variations existantes entre les étudiantEs ayant dit avoir participé au programme et les autres étudiantEs. (détail à la page suivante)

	Niv. études	Faculté	Origine Géograph	Origine sociale	Sexe	Niveau de vie	ont participé au programme Réussir ses études
Prise de notes (suivre le rythme)			lien		Lien	lien	lien
Prise de notes (saisir l'important) (*)	lien	tendance	lien			lien	lien
Elaboration de résumés	lien	tendance			Lien	lien	lien
Techniques de mémorisation	lien	lien				lien	lien
Compréhension de textes écrits (*)	lien	lien	lien			lien	lien
Faire le tri dans sources documentaires	lien	tendance			Lien	lien	lien
Utilisation de l'ordinateur		tendance			Lien		lien
Suivre le rythme de remise des travaux		lien		lien	Lien	lien	
Effectuer lectures recommandées						lien	
Rédiger un travail personnel écrit	tendance	tendance	lien	tendance		lien	lien
Effectuer recherche bibliographique (**)	lien	lien					tendance
Effectuer référence bibliographique (**)	lien	lien					
Lire article en anglais	lien	lien	lien	lien	Lien	lien	
Suivre un cours en anglais	lien	lien	lien	lien		lien	
Suivre un cours en français		lien	lien	lien		lien	

Seulement deux couples de tâches montrent des variations similaires en fonction des variables structurelles : *effectuer une recherche bibliographique & effectuer une référence bibliographique* (variations en fonction du **niveau d'études** et de la **faculté**) et *saisir l'important dans la prise de notes & compréhension de textes écrits* (variations en fonction de du **niveau d'étude**, de la **faculté**, de l'**origine géographique**, et du **niveau de vie**). La maîtrise des autres tâches varie de manière différente l'une de l'autre en fonction des variables structurelles.

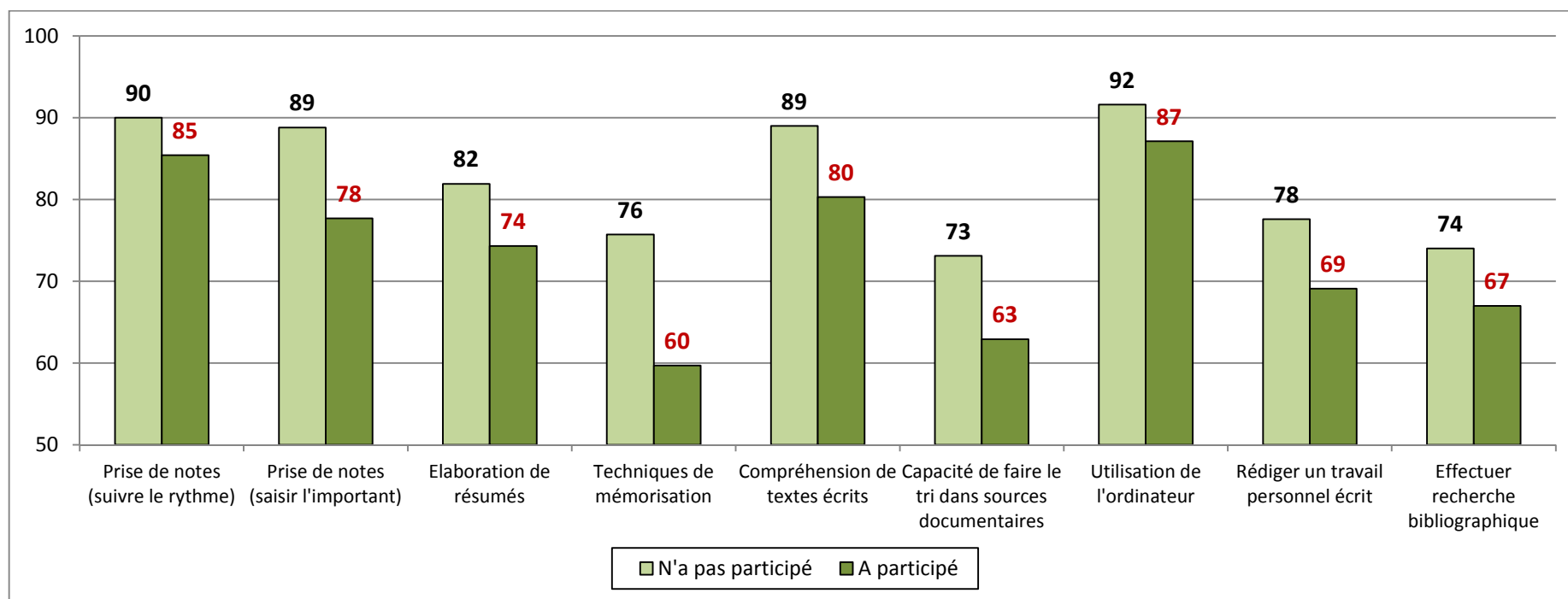
Chaque variable structurelle entretient des liens différents avec la maîtrise des tâches auxquelles on se réfère. L'**origine sociale** (socioculturelle) est la variable structurelle la moins discriminante, sauf pour les tâches liées aux *langues* (français inclus, très probablement en lien avec la variable *diplôme étranger*) et au *suivi du rythme de remise des travaux*.

Une fois de plus, l'auto évaluation de la **qualité du niveau de vie** est la variable structurelle la plus discriminante (sauf pour ce qui concerne l'*utilisation de l'ordinateur* – qui pose à tous peu de problèmes et du couple de *tâches-bibliographiques* – qui posent à tous pas mal de problèmes). A noter le hiatus entre **origine sociale** et **niveau de vie** (probablement médiatisés par d'autres facteurs, internes et externes aux individus) **et l'origine sociale**.

Les variables structurelles **niveau d'études** et **faculté** sont aussi très discriminantes, mais pas tout à fait sur l'habilité à maîtriser les mêmes tâches. Enfin, les étudiantEs ayant participé au programme **Réussir ses études** ont systématiquement une évaluation de leurs compétences moins bonne que les autres étudiantEs, comme le montre le graphique qui suit.

Evaluation de la maîtrise des méthodes de travail citées, en fonction de la participation au programme « Réussir ses études » (% d'étudiantEs déclarant gérer *(très) bien*)

B. Vivre l'Université Q.24 : Comment évaluez-vous vos méthodes de travail et les tâches suivantes?



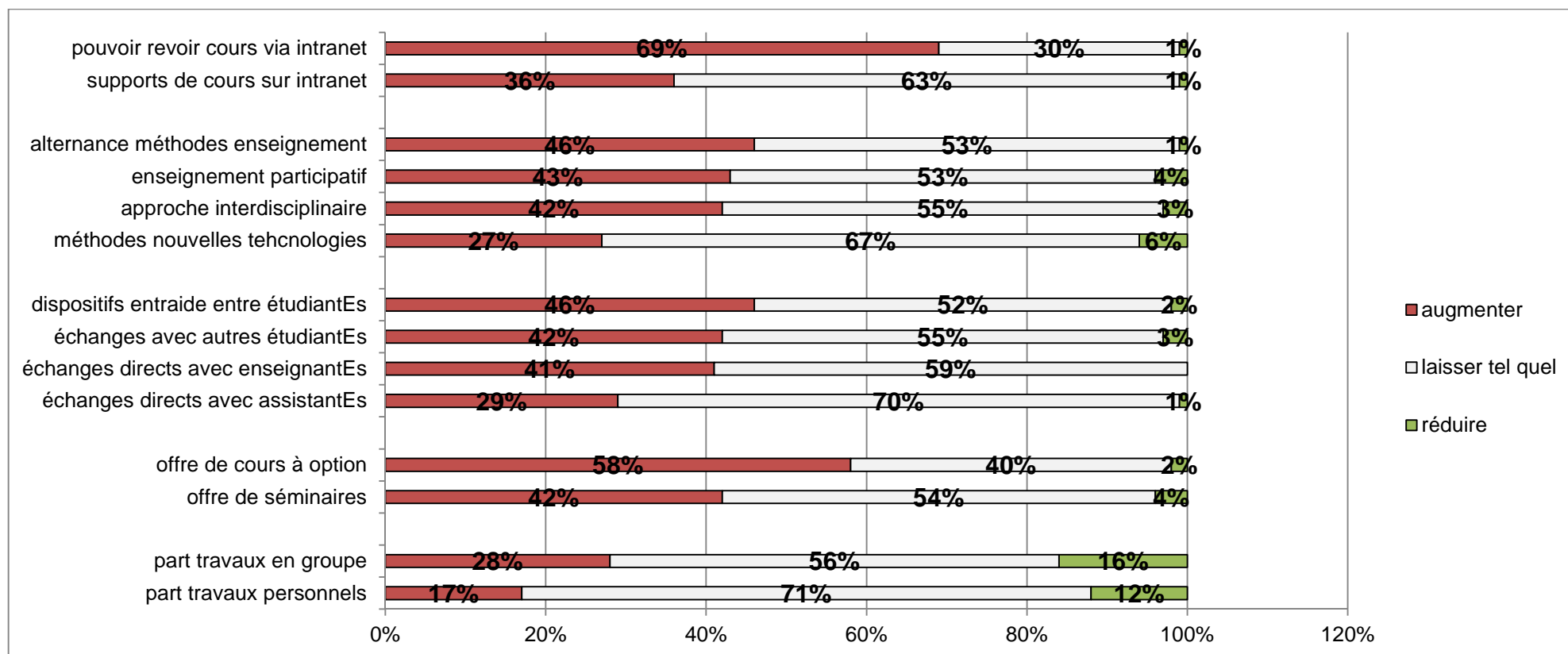
La relation entre le fait d'éprouver des difficultés dans l'exercice du *métier étudiant* et la participation au programme « Réussir ses études » est statistiquement significative. L'évaluation de l'habilité à maîtriser chaque tâche décrite est **systematiquement moins bonne** pour ce qui concerne les étudiantEs qui ont participé au programme.

Les principales difficultés qui séparent les deux groupes sont la capacité à utiliser les *techniques de mémorisation*, la capacité à *faire le tri dans les sources documentaires*, ainsi que la capacité à *saisir l'important lors de la prise de notes*.

Les résultats montrent que le profil des étudiantEs qui suivent cette formation **est bien le profil visé par les responsables de ce secteur**, ce qui n'était pas forcément le cas au tout début du lancement de ce programme. Pour ce qui concerne les progrès faits grâce aux formations suivies, il faudra se référer à des recherches internes au service (questionnaires avant-après ou analyse des résultats obtenus avant-après).

Changement à apporter aux éléments listés afin d'améliorer la formation...

C. Evaluation Q.40 : Afin d'améliorer votre formation, diriez-vous qu'il faudrait *augmenter*, *laisser tel quel* ou *réduire* les éléments suivants?



La majorité des étudiantEs penche pour le **laisser tel quel**, à l'exception du souhait de voir **augmenter** l'offre des cours à option et la possibilité de revoir les cours via intranet.

Pour ce qui concerne la **pédagogie universitaire**, un nombre relativement important d'étudiantEs souhaite voir **augmenter** les éléments qui ont été proposés : alternance de méthodes, enseignement participatif, approche interdisciplinaire ; dans une mesure un peu moindre les méthodes liées aux **nouvelles technologies**.

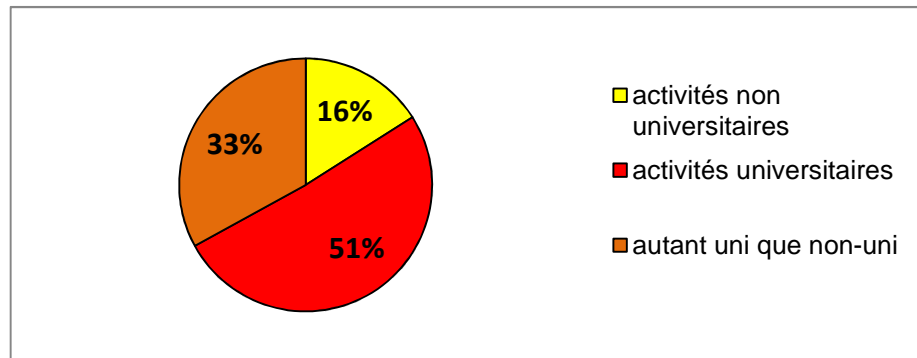
Une augmentation des échanges avec les enseignantEs et entre étudiantEs (échanges et dispositifs d'entraide) est également souhaité dans une proportion importante.

Les principaux éléments qu'une minorité souhaiterait voir **réduire** sont les travaux en groupe (16%), les travaux personnels (12%).

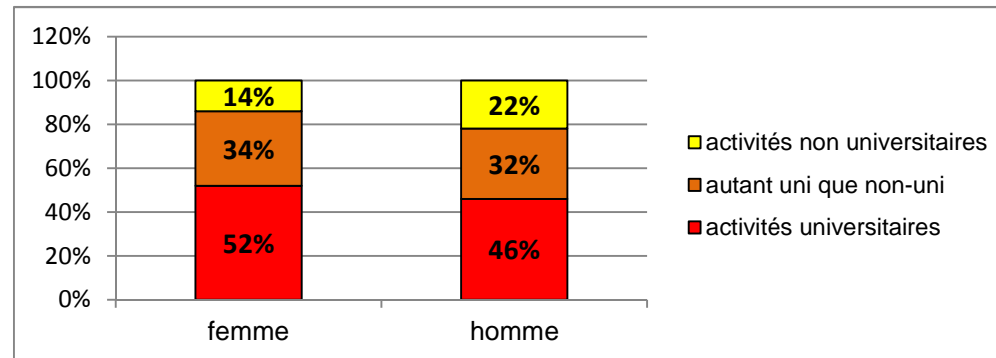
Organisation du temps

B. Vivre l'Université **Q.21 : De manière générale, comment organisez-vous votre temps en dehors des périodes d'examens ou de vacances ?**
 plutôt en fonction de mes activités non universitaires – plutôt en fonction du travail universitaire – j'accorde autant d'importance au travail universitaires qu'aux activités non universitaires

globalement



en fonction du sexe de l'étudiantE

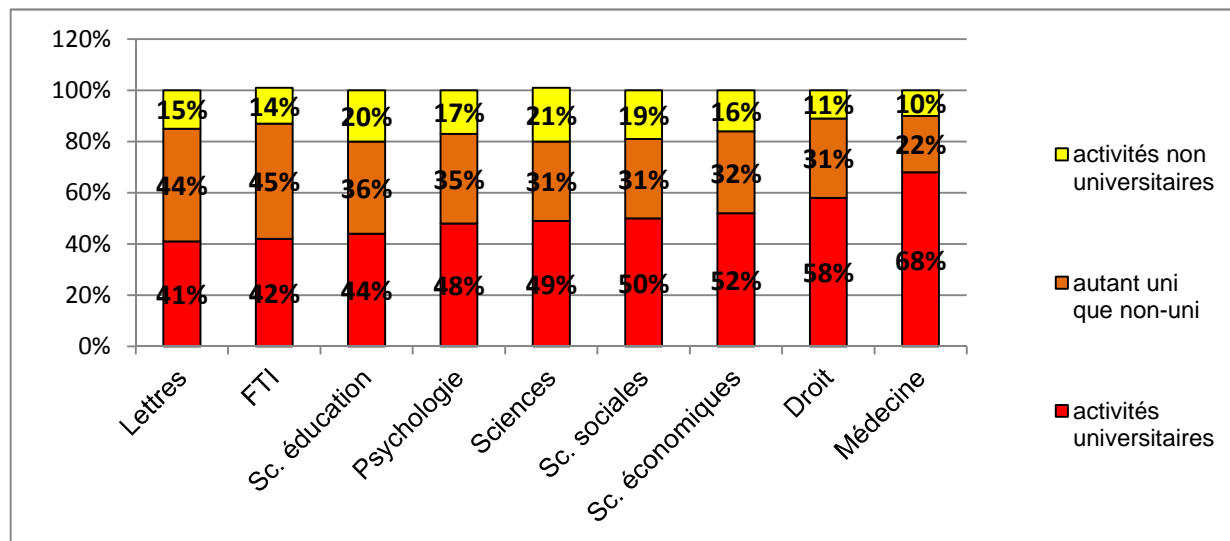


1 étudiantEs sur 2 s'organise en fonction des activités universitaires...

...mais les femmes plus que les hommes

en fonction de la faculté

(pas de variation en fonction du **niveau d'études**, de l'**origine socioculturelle** ni de l'**origine géographique**)



Organiser le temps en fonction des activités universitaires est notamment le cas des étudiantEs en **Médecine** et en **Droit**.

Ceux en **FTI** et en **Lettres** sont plus nombreux à accorder autant d'importance au travail universitaire qu'aux activités non universitaires.

Ceux en **Sciences** et en **Sc.de l'éducation** sont plus nombreux à s'organiser en fonction des activités non universitaires.