

**RAPPORT
ANNUEL
2016**

BIBLIOTHÈQUE | ARCHIVES



**DIVISION DE L'INFORMATION
SCIENTIFIQUE (DIS)**



**UNIVERSITÉ
DE GENÈVE**

Avant-propos

Cette édition d'un rapport annuel 2016 est la seconde version publiée de la Division de l'information scientifique (DIS). Elle rend accessibles et publiques des informations liées à ses activités et réalisations et permet la mise en évidence de données communes à d'autres bibliothèques universitaires, notamment le développement des services et des collections, le personnel ou les technologies de l'information.

Contenu

| | | |
|-------|------------------------------------------------------------------------------------------------|----|
| 1. | Contexte et chiffres-clés | 4 |
| 2. | Réalisations significatives..... | 6 |
| 2.1 | Communication et sensibilisation..... | 6 |
| 2.1.1 | Actions de communication | 6 |
| 2.1.2 | Conférences..... | 7 |
| 2.1.3 | Sensibilisation des usagers au respect du droit d’auteur | 7 |
| 2.1.4 | Evolution du site Web – création de portails thématiques | 8 |
| 2.2 | Partenariats et collaborations | 8 |
| 2.2.1 | Workshop des bibliothèques du G3 | 8 |
| 2.2.2 | Contrat de prestations UNIGE - HUG | 8 |
| 2.3 | Open Access et gestion des données de recherche..... | 9 |
| 2.3.1 | Archive ouverte UNIGE (AoU) | 9 |
| 2.3.2 | Open Access - SCOAP3..... | 9 |
| 2.3.3 | Données de recherche..... | 9 |
| 2.4 | Services et collections..... | 9 |
| 2.4.1 | Introduction de la gratuité du prêt entre bibliothèques pour la communauté universitaire | 9 |
| 2.4.2 | Plan de sauvetage..... | 10 |
| 2.4.3 | Sciences pharmaceutiques | 11 |
| 2.4.4 | Centre de documentation en santé (CDS) | 11 |
| 2.5 | Encadrement de la relève..... | 11 |
| 2.5.1 | Travaux de master et bachelor | 11 |
| 2.5.2 | Stages..... | 12 |
| 3. | Services au public | 12 |
| 3.1 | Formation..... | 12 |
| 3.1.1 | Formations aux compétences informationnelles..... | 12 |
| 3.1.2 | Accueil des nouveaux étudiants « Welcome Days »..... | 14 |
| 3.1.3 | InfoTrack..... | 15 |
| 3.2 | Espaces publics | 17 |
| 3.2.1 | Charte d’accueil..... | 17 |
| 3.2.2 | Règlement d’utilisation des espaces..... | 17 |
| 3.2.3 | Aide à la recherche..... | 17 |

| | | |
|-------|---------------------------------------------------------------------------------------------------|----|
| 3.3 | Prêt et prêt entre bibliothèques | 17 |
| 3.3.1 | Mutualisation des retours de prêt | 17 |
| 3.3.2 | Bornes de prêt automatisé..... | 18 |
| 3.3.3 | Prêt entre bibliothèques (PEB)..... | 18 |
| 4. | Développement des collections | 20 |
| 4.1 | Politique des collections..... | 20 |
| 4.2 | Périodiques, bases de données, bouquets d'abonnements | 20 |
| 4.2.1 | Analyse quantitative de l'usage des ressources en ligne | 20 |
| 4.2.2 | Nouveautés et tests | 21 |
| 4.2.3 | Licences nationales..... | 21 |
| 4.3 | Documents audiovisuels..... | 21 |
| 4.4 | E-books | 22 |
| 4.4.1 | Editeurs – fournisseurs..... | 23 |
| 4.4.2 | Bouquets | 23 |
| 4.4.3 | JSTOR | 23 |
| 4.5 | Dons | 24 |
| 5. | Locaux – Equipement..... | 24 |
| 5.1 | Site Uni Arve..... | 24 |
| 5.1.1 | Anthropologie | 24 |
| 5.1.2 | Bibliothèque Ernst et Lucie Schmidheiny | 25 |
| 5.2 | Site Uni Bastions..... | 25 |
| 5.3 | Site Uni Mail..... | 25 |
| 6. | Système de gestion de bibliothèque..... | 25 |
| 6.1 | Coordination locale RERO | 25 |
| 6.1.1 | Ouverture du prêt entre bibliothèques genevoises pour les chercheurs du canton..... | 26 |
| 6.1.2 | Mise à disposition du formulaire d'envoi des copies électroniques aux bibliothèques de RERO | 27 |
| 6.1.3 | Sortie du site vaudois de RERO | 27 |
| 6.1.4 | Chargement et mise à jour automatiques des données de lecteurs de l'IHEID | 28 |
| 6.2 | Swiss Library Service Platform (SLSP)..... | 28 |
| 6.3 | Avenir de RERO..... | 29 |
| 7. | Archives | 30 |
| 7.1 | Archives administratives et patrimoniales (AAP) | 30 |
| 7.1.1 | Gestion et mise en valeur des fonds | 30 |
| 7.1.2 | Numérisation | 30 |
| 7.1.3 | Conservation | 30 |

| | | |
|-------|---------------------------------------------------------|----|
| 7.1.4 | Base de données..... | 30 |
| 7.1.5 | Manifestation | 30 |
| 7.2 | Archives d'architecture | 31 |
| 8. | Gouvernance..... | 31 |
| 8.1 | Instance universitaire, instances de site..... | 31 |
| 9. | Personnel..... | 31 |
| 9.1 | Dotation..... | 31 |
| 9.2 | Mouvements | 32 |
| 9.3 | Formations du personnel..... | 32 |
| 9.4 | Soutien..... | 32 |
| 10. | Finances..... | 33 |
| 11. | Groupes professionnels nationaux et internationaux..... | 34 |
| 12. | Organigramme | 34 |

| Abréviation | Signification |
|-------------|-----------------------------------------------------------------------------------------------------------|
| AAP | Archives administratives et patrimoniales |
| BGE | Bibliothèque de Genève |
| BUNIGE | Bibliothèque de l'Université de Genève |
| CODIR | Comité de direction de la Division de l'information scientifique |
| CODIS | Service de coordination de la Division de l'information scientifique |
| DBU | Dépôt de la Bibliothèque de l'Université de Genève |
| DIBAT | Division bâtiments, logistique et sécurité de l'Université de Genève |
| DIS | Division de l'information scientifique de l'Université de Genève |
| DiSTIC | Division du système et des technologies de l'information et de la communication de l'Université de Genève |
| HUG | Hôpitaux universitaires de Genève |
| RERO | Réseau des bibliothèques de Suisse occidentale |
| UNIGE | Université de Genève |

1. Contexte et chiffres-clés

La Division de l'information scientifique (DIS) met à disposition d'importantes collections organisées par disciplines au sein de la Bibliothèque de l'Université de Genève dont les activités se déploient sur cinq sites (Uni Arve, Uni Bastions, Uni CMU, Uni Mail et le Service de coordination de la DIS - CODIS) auxquels certaines entités délocalisées sont rattachées.

Le site Uni Mail gère les collections des disciplines des facultés de droit, de sciences de la société, d'économie et management, de psychologie et sciences de l'éducation, de traduction et d'interprétation, ainsi que celles concernant le Global Studies Institute (GSI) et le Centre interfacultaire de gérontologie et d'étude des vulnérabilités (CIGEV). Un Espace audiovisuel et un Espace presse transdisciplinaires y sont également localisés. Les collections des disciplines enseignées en facultés des lettres et de théologie ainsi qu'à l'Institut d'histoire de la Réformation sont localisées sur le site Uni Bastions. Le site Uni Arve pour sa part accueille les collections en relation avec la Faculté des sciences, l'Institut des sciences de l'environnement (ISE) et le Centre universitaire d'informatique (CUI). Le site Uni CMU est dédié à la médecine. Enfin, le Service de coordination de la DIS (CODIS) gère le Dépôt de la Bibliothèque de l'Université de Genève (DBU) ainsi que les Archives administratives et patrimoniales de l'UNIGE ; il assure également la coordination locale des bibliothèques genevoises rattachées au Réseau des bibliothèques de Suisse occidentale (RERO) et la gestion de nombreux projets tout en offrant aux autres sites un service transversal.

Chiffres clés 2016

Université de Genève

| Communauté universitaire (nombre de personnes) | Uni Arve | Uni Bastions | Uni CMU | Uni Mail | Total |
|-----------------------------------------------------|--------------|--------------|--------------|---------------|---------------|
| Etudiants (sans CAS ni DAS) | 2'666 | 2'050 | 2'121 | 9'595 | 16'432 |
| Corps professoral | 160 | 93 | 287 | 206 | 746 |
| Collaborateurs de l'enseignement et de la recherche | 1'122 | 402 | 1'005 | 1'071 | 3'600 |
| Personnel administratif et technique | 539 | 55 | 541 | 223 | 1'358 |
| Total | 4'487 | 2'600 | 3'954 | 11'095 | 22'136 |

Bibliothèque de l'Université de Genève

| Accessibilité | Uni Arve | Uni Bastions | Uni CMU | Uni Mail | Total |
|------------------------------------------|----------|--------------|---------|-----------|-----------|
| Places de travail* | 246 | 450 | 572 | 1'432 | 2'700 |
| Fréquentation (nombre d'entrées)* | 151'365 | 361'751 | 418'863 | 1'129'262 | 2'061'241 |
| Durée d'ouverture annuelle (jours)* | | | | | 343 |
| Durée d'ouverture hebdomadaire (heures)* | | | | | 88 |

| Utilisation | Global |
|-----------------------------------------------------|---------|
| Total prêts et prolongations* | 222'988 |
| dont prêts envoyés à des bibliothèques* | 4'605 |
| Prêts reçus de bibliothèques* | 4'591 |
| Articles (demandes satisfaites)* | 5'691 |
| Lecteurs actifs* | 14'816 |
| dont lecteurs actifs de la communauté universitaire | 9'978 |

| Offre | |
|-------------------------------------|-----------|
| Offre totale (nombre de documents)* | 1'286'962 |
| Accroissement* | 26'657 |

| Finances | |
|-----------------------------------------------|------------|
| Total des dépenses courantes (CHF)* | 21'997'705 |
| dont charges de personnel* | 13'382'032 |
| Frais d'acquisition de documents* | 6'855'794 |
| dont frais d'acq. de documents électroniques* | 4'961'108 |

| Personnel (tous, y c. stagiaires et CDD) | Total |
|-----------------------------------------------|--------|
| Nombre de personnes* | 188 |
| dont auxiliaires surveillants de bibliothèque | 39 |
| EPT (au 30.09.2016) | 119.15 |
| dont auxiliaires surveillants de bibliothèque | 10.85 |

NB : Les données suivies d'un * proviennent de la statistique suisse des bibliothèques et suivent le mode de calcul préconisé par l'Office fédéral de la statistique <https://www.bfs.admin.ch/bfs/fr/home/statistiques/culture-medias-societe-information-sport/culture/bibliotheques.assetdetail.137136.html>

2. Réalisations significatives

2.1 Communication et sensibilisation

2.1.1 Actions de communication

2.1.1.1 Campagne sur la valorisation des services

Une campagne de communication sur la valorisation des services a été lancée au printemps 2016. La campagne a été déclinée sur le thème des services selon un visuel de palette de couleurs. En plus des mailings et des traditionnels flyers et affiches par service, des objets promotionnels ont été réalisés : crayons et post-it colorés reprenant le thème de la palette de services.

Diffusée dès la rentrée académique de septembre, cette campagne de communication a été un outil efficace de valorisation interne et externe. Ces outils ont été utilisés lors de plusieurs événements transversaux de l'UNIGE et sur les différents sites de la Bibliothèque.



2.1.1.2 Mise en place d'une cellule de veille collaborative

Une cellule de veille collaborative interne à la DIS a été mise en place dès le mois de mars 2016. Un groupe de travail a été constitué afin de préciser les objectifs spécifiques de ce projet et d'analyser les outils disponibles sur le marché. A l'automne, un outil a été retenu (« elCurator ») et un abonnement souscrit.

Fin 2016, ce sont une trentaine de collaborateurs qui contribuent de manière régulière au groupe de travail dédié sur la plateforme elCurator.

2.1.1.3 Création d'une newsletter

Une newsletter à destination des collaborateurs de la DIS a vu le jour : « DIS, c'est quoi l'actu ? », avec une parution tous les trois mois. Les sujets sont principalement des actualités liées aux projets et services en cours et sont le fruit d'une concertation avec les sites et le Comité de direction de la DIS (CODIR).

La formule ainsi que le format, volontairement concis et informatif, fonctionnent bien et il a été décidé de poursuivre cette parution sur la base d'un envoi bimestriel ou trimestriel.

2.1.1.4 Communications liées aux projets et communications régulières

Plusieurs projets ont fait l'objet de communications ciblées afin de les mettre en valeur par des mailings, des flyers et des affiches destinés à l'ensemble de la communauté universitaire : cap des 50 000 entrées dans l'Archive ouverte de l'Université de Genève, création de la charte d'accueil de la Bibliothèque, lancement d'InfoTrack, lancement des portails thématiques du site Web, soirées de l'information santé (site Uni CMU), formations documentaires sur sites, conférences de la Bibliothèque, mutualisation des retours de prêt, etc.

2.1.2 Conférences

Deux conférences ont été organisées en 2016.

Le 6 juin, la conférence sur le « *Droit d'auteur – contenu numérique et CUS P-2* » était destinée en priorité au personnel de la DIS. M. Yaniv Benhamou, avocat et chargé de cours à la Faculté de droit de l'UNIGE, a dressé un panorama des questions et réponses relatives au numérique en bibliothèque, précisant des aspects parfois complexes de l'application du droit dans le contexte qui nous intéresse. Il a également précisé les particularités s'appliquant à l'Université de Genève. De son côté, M. Pierre-Yves Burgi a présenté les projets nationaux des hautes écoles concernant le droit numérique et les futurs services nationaux bientôt disponibles pour les hautes écoles.

La demi-journée de conférences intitulée « *L'Open Access dans les carrières académiques* » a eu lieu le 11 novembre. Elle aussi a rencontré un vif succès. Chercheurs et spécialistes de l'information ont pu s'informer plus avant sur la question et discuter des enjeux liés aux processus de publication au moment où la Suisse se dote d'une politique nationale.

Nous avons accueilli les interventions de MM. B. Strasser (UNIGE), M. Robinson-Rechavi (Université de Lausanne), R. Dumont (Université de Montréal) et A. Marion (swissuniversities).

Un atelier organisé par la Bibliothèque a ensuite réuni chercheurs de l'UNIGE, rectorat et représentants de swissuniversities en charge de la nouvelle politique suisse pour débattre du sujet.

Lien Web : <http://www.unige.ch/dis/confbiblio/>

2.1.3 Sensibilisation des usagers au respect du droit d'auteur

Dans le but de responsabiliser les usagers au respect du droit d'auteur, des affiches relatives à l'utilisation du matériel informatique et des photocopieuses/scanneurs dans les bibliothèques ont été réalisées avec le concours du Service juridique, en

français et en anglais.

2.1.4 Evolution du site Web – création de portails thématiques

Pour faciliter l'accès rapide et direct aux ressources et services spécifiques aux disciplines académiques, la Bibliothèque a réorganisé son site Web. Ainsi, en 2016, plus de quarante portails par discipline ont été élaborés et mis en ligne.

Ces portails sont le fruit d'une étroite collaboration entre les membres du groupe de travail Web et les bibliothécaires spécialistes de disciplines de chaque site. Ils sont gérés et enrichis par les bibliothécaires spécialistes et fournissent des informations et de la documentation sur les sujets d'enseignement ou d'études.

Les articles en ligne, les ebooks, les dictionnaires, les journaux en ligne y côtoient la nouvelle plateforme d'autoformation InfoTrack, les nouvelles acquisitions, les liens vers différents services de la Bibliothèque ainsi que la possibilité de poser des questions.

Destiné à être amélioré et développé, ce nouvel accès permet une visibilité et une mise en valeur des compétences, des services et des collections.

2.2 Partenariats et collaborations

2.2.1 Workshop des bibliothèques du G3

Dans le cadre du programme de coopération G3 qui lie les universités francophones de Bruxelles (Université libre de Bruxelles), Montréal (Université de Montréal) et Genève, les directions des trois bibliothèques se sont réunies à Genève en novembre pour échanger sur les projets en lien avec les nouveaux systèmes de gestion de bibliothèque (Library services platform, LSP) et sur le thème de la gestion des données de recherche. Deux focus group réunissant chercheurs de l'UNIGE et professionnels de l'information ont été organisés dans ce cadre pour mieux cibler les besoins du corps académique.

Suite à cette première initiative très réussie, la Bibliothèque de l'UNIGE et ses deux partenaires poursuivront leur collaboration.

2.2.2 Contrat de prestations UNIGE - HUG

Grâce à un fort soutien du rectorat, le contrat entre l'UNIGE et les Hôpitaux universitaires de Genève (HUG) pour les prestations bibliothéconomiques a été signé fin août 2016.

Dans ce cadre, le site Uni CMU s'engage à mettre à disposition du corps médical des HUG des prestations à distance qui comportent notamment la gestion des ressources documentaires numériques (ebooks et ejournals) ainsi que des prestations spécifiques à la médecine clinique, telles que le soutien aux médecins pour les revues systématiques ou pour l'information des patients.

La mise en œuvre de ce contrat se déroulera dans le courant de l'année 2017, notamment par la mise en place d'une instance de discipline « Médecine clinique » composée des représentants du corps médical des HUG et de bibliothécaires spécialistes, ainsi que par un renforcement de l'équipe en place.

2.3 Open Access et gestion des données de recherche

2.3.1 Archive ouverte UNIGE (AoU)

En juin, nous avons franchi la barre de 50 000 publications référencées tout en maintenant un ratio très élevé de texte intégral disponible (plus de 85%). Un identifiant unique et pérenne est attribué à nos thèses (dès 2002) et les archivons auprès de la Bibliothèque nationale suisse. Nous avons également ajouté un mécanisme permettant de générer des « Digital Object Identifier » (DOI) pour les publications de notre choix. Nous avons augmenté la visibilité de l'AoU en créant une exportation de notices vers RePEc (Research Papers in Economics) afin de permettre à ce service spécialisé en économie de récupérer automatiquement certaines références.

2.3.2 Open Access - SCOAP₃

La première phase du projet d'Open Access en physique des hautes énergies (SCOAP₃ 2014-2016) est arrivée à son terme. La Suisse y a adhéré, la Bibliothèque de l'Université de Genève jouant le rôle de leader national. Au cours de l'année 2016, nous avons réalisé une étude bibliométrique poussée afin de déterminer la part financière incombant aux institutions partenaires. L'adoption d'une nouvelle clé de répartition des coûts a permis le renouvellement de l'engagement de la Suisse à SCOAP₃ pour les années 2017-2019.

Liens Web : <https://scoap3.org/> et <https://www.unige.ch/biblio/openaccess/fr/scoap3/>

2.3.3 Données de recherche

En parallèle à l'avancement du projet national « Data Life-Cycle Management » (DCLM) démarré en 2015 dans lequel elle est impliquée, la Bibliothèque développe des outils et des services à destination des chercheurs pour la gestion des données de recherche. L'équipe a été renforcée. Une politique institutionnelle sur les données de recherche ainsi qu'un catalogue de prestations et services sont en cours d'approbation par un comité de pilotage mis en place par le rectorat en 2016. Les premiers ateliers sur les plans de gestion des données et sur les dépôts de données (Data Repositories) ont été organisés pour les chercheurs. Des « Focus groups » ont eu lieu dans le cadre du G3 (cf. point 2.2.1) au mois d'octobre, permettant de nourrir la réflexion et les documents.

Lien Web : <https://www.dlcm.ch/>

2.4 Services et collections

2.4.1 Introduction de la gratuité du prêt entre bibliothèques pour la communauté universitaire

Depuis le 1er janvier 2016, les documents commandés auprès des bibliothèques suisses par le biais du prêt entre bibliothèques (PEB) sont fournis gratuitement à l'ensemble de la communauté universitaire. La Bibliothèque montre ainsi sa volonté de soutenir les académiques et les étudiants dans leurs activités de recherche, d'enseignement et d'apprentissage.

Cette décision ayant été particulièrement appréciée, le rectorat a décidé l'extension de la gratuité pour la communauté universitaire à tous les documents fournis, quelle que soit leur provenance.

2.4.2 Plan de sauvetage

À la suite de l'incendie qui a affecté les bibliothèques de la Faculté des lettres en 2008, le rectorat de l'UNIGE a demandé à la Bibliothèque d'élaborer, de mettre en place et de coordonner un plan de sauvetage de ses collections et de ses fonds.

Un groupe de travail permanent, constitué de collègues représentant chaque site de la Bibliothèque, a été constitué pour élaborer ce plan d'évacuation. En 2016, le groupe de travail s'est réuni onze fois, ce qui a permis de poser les bases des directives spécifiques à chaque bâtiment et de réaliser deux documents communs à tous les sites : une directive générale et une directive de conservation et de manipulation des documents.

Le partenariat interne à l'UNIGE, avec la Division bâtiments, logistique et sécurité (DIBAT) a été renforcé, en particulier avec le Service santé au travail, environnement, prévention et sécurité (STEPS). Les membres du groupe de travail ont ainsi pu bénéficier de formations de lutte contre le feu et participer aux exercices d'évacuation organisés régulièrement dans les différents bâtiments de l'UNIGE. Ils collaborent également avec la DIBAT à la mise à jour des plans des locaux qui abritent les cinq sites de la Bibliothèque.

Afin d'harmoniser les pratiques de sauvetage et de faciliter la communication entre les différents acteurs cantonaux, de nombreux partenariats extérieurs à l'UNIGE ont également été mis en place, notamment avec le Service d'incendie et de secours (SIS), la Protection des biens culturels de la Protection civile (PC-PBC), la Bibliothèque de Genève (BGE), les Archives de la Ville de Genève et la Commission de protection des biens culturels de la Ville de Genève.

Ces contacts précieux nous ont permis de valider les stratégies décrites dans les directives et de participer en tant qu'observateur à un exercice d'évacuation à échelle réelle (au Jardin botanique). Ces partenariats nous permettront aussi de disposer en cas de sinistre, d'expertises et de soutien en ressources humaines et matérielles via le projet « BERCE PBC » de la Ville de Genève¹.

¹ Plus d'informations sur le site de la ville de Genève

<http://www.ville-geneve.ch/actualites/detail/article/1444638433-berce-protoger-oeuvres-objets-art/>

2.4.3 Sciences pharmaceutiques

La Section des sciences pharmaceutiques a été délocalisée du bâtiment Sciences 2 vers le nouveau bâtiment CMU 5-6 en août 2016. Après une analyse approfondie de la collection et un travail de désherbage important, 39 titres de périodiques (40 m.l.) et 1400 monographies ont été transférés du site Uni Arve vers le site Uni CMU. Le reste de la collection a rejoint le DBU (245 titres de périodiques et 1500 monographies), a été donné, ou éliminé.

Les collections et les prestations de la Bibliothèque dédiées aux chercheurs, enseignants et étudiants de cette section sont désormais gérées par le site Uni CMU.

Au niveau de sa gouvernance, l'instance de site Uni CMU a accueilli deux membres de cette section, l'un représentant le corps académique, l'autre, les étudiants.

2.4.4 Centre de documentation en santé (CDS)

Sur décision de l'instance de site Uni CMU, les prestations dédiées aux patients sont désormais rendues sous la responsabilité du site Uni CMU de la Bibliothèque de l'UNIGE, et non plus sous celle du CDS, qui voit avec cette décision, sa disparition en tant qu'entité distincte au sein du CMU. Les changements pour intégrer ces prestations sont en cours et seront complètement effectifs en 2017.

2.5 Encadrement de la relève

2.5.1 Travaux de master et bachelor

Deux travaux de master ont été réalisés en 2016 dans le cadre du Master en sciences de l'information de la Haute école de gestion (HEG).

M. Philippe Cosandey avait pour objectif de faire le point sur le comportement des usagers en bibliothèque académique de sciences pour mieux cerner leurs besoins en termes d'aménagement et d'utilisation des collections.

Titre : « Nouveaux usages en bibliothèques de sciences : impact sur les collections et les espaces. Le cas de la Bibliothèque Ernst et Lucie Schmidheiny »

Lien Web : <https://doc.rero.ch/record/277988>

Du 1er mars au 31 août 2016, Mme Silvia Meroni a été encadrée par M. Jean-Blaise Claivaz, coordinateur Open access et données de la recherche au sein du CODIS. Son travail était consacré à la définition d'une méthode de suivi des coûts de la publication en Open access. Mme Meroni a obtenu le prix HES-SO pour l'innovation en information documentaire.

Titre : « Définition d'une méthode de suivi des coûts de la publication en Open Access »

Lien Web : <https://doc.rero.ch/record/277983>

2.5.2 Stages

Dans le cadre de sa maturité spécialisée communication-information, Mme Sarah Madani a travaillé dix mois sur le site Uni Bastions. Pendant son stage, elle a été initiée aux tâches courantes des activités propres aux bibliothécaires documentalistes archivistes assistants.

Durant les mois de juillet et août, Mme Carole L'Eplattenier, stagiaire de 2^{ème} année du Bachelor en information documentaire de la HEG a effectué un stage sur les indicateurs à la DIS. Elle a été encadrée pendant un mois par la référente du circuit documentaire du site Uni Mail et un mois par l'adjointe scientifique de l'équipe de direction. Pour Uni Mail, l'objectif était de travailler sur les indicateurs liés à la gestion du circuit de traitement des documents.

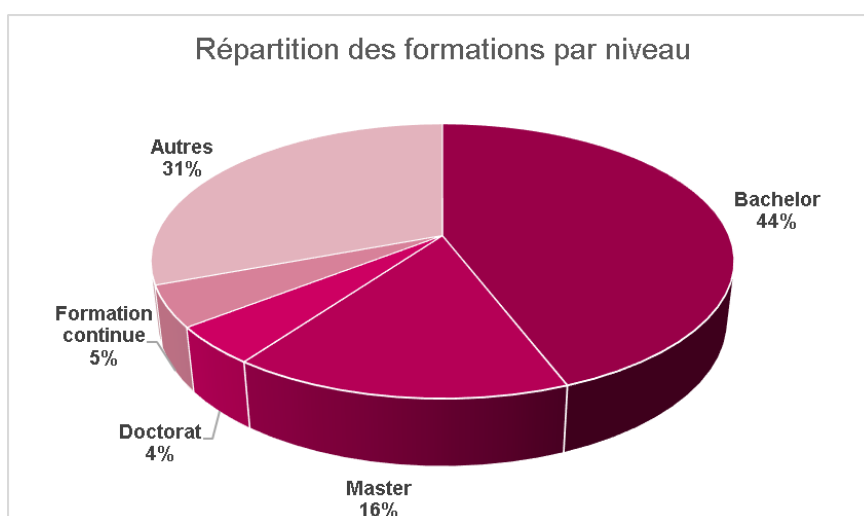
3. Services au public

3.1 Formation

3.1.1 Formations aux compétences informationnelles

En 2016, la Bibliothèque a animé 290 sessions de formations pour un total de 339 heures. Environ la moitié de ces activités était destinée aux étudiants de niveau bachelor et intégrée aux cursus universitaires. Selon les programmes établis d'entente avec les académiques, ces étudiants ont pu être formés à la recherche dans RERO Explore Genève ou dans des outils de recherche documentaires spécialisés dans leur discipline, à l'utilisation de logiciels de gestion des références (Zotero, EndNote, etc.) et à la problématique du plagiat.

4 308 participants ont bénéficié de ces formations.



Uni Arve

Library PhD Camp

En 2016, le site Uni Arve a organisé quatre sessions de « Library PhD Camp », un atelier sur deux demi-journées spécialement destiné aux doctorants de la Faculté des sciences. Cette formation introduit les étudiants à la recherche dans les ressources offertes par la Bibliothèque et aborde les thématiques utiles pour le début de leur carrière académique comme la gestion des références et des données de recherche, le plagiat et les indicateurs bibliométriques. En 2016, 45 doctorants ont pris part à ces ateliers. En moyenne, la note de satisfaction a été de 5,5 sur 6.

Uni Bastions

Ateliers

Depuis septembre 2016, l'offre de formation s'est vue enrichie d'ateliers pratiques d'une heure trente abordant trois thématiques documentaires transversales : la maîtrise de l'interface de recherche RERO Explore, l'utilisation du logiciel de gestion de références Zotero, ainsi que la méthodologie de recherche sur les bases de données et portails de revues spécialisés en sciences humaines et sociales. Les étudiants ont relevé que ces nouvelles propositions de formation étaient une excellente initiative.

Supports didactiques

L'équipe formatrice a enrichi les supports didactiques pour ses usagers en réalisant quatre nouveaux guides d'utilisation sur les bases de données transversales : MLA, JStor, Cairn.info et Project Muse, ainsi qu'un guide sur la méthodologie de recherche et un dernier sur la gestion de la veille documentaire (alertes et flux RSS). Ces supports distribués en version papier aux bureaux de prêt et téléchargeables via les portails thématiques des disciplines sont fort appréciés par nos étudiants et par le corps académique.

Uni CMU

Accueil des Sciences pharmaceutiques au CMU

Depuis plusieurs années déjà, les étudiants en sciences pharmaceutiques, au nombre de 400 environ, bénéficient d'un programme de formation aux compétences informationnelles de sept sessions pour neuf heures, intégré au cursus, et construit par les responsables de formation du site Uni Arve et les professeurs. Afin d'assurer une transition optimale du programme sur le site Uni CMU (cf. point 2.4.3), les collaboratrices d'Uni Arve ont poursuivi la préparation et l'animation de l'ensemble des sessions de l'année académique 2016-2017. Le site Uni CMU, en leur apportant son support, s'est ainsi familiarisé avec le dispositif et le nouveau public étudiant des sciences pharmaceutiques. Il reprendra la responsabilité du programme à la rentrée 2017.

Uni Mail

Maîtriser l'information : une clé pour réussir vos études

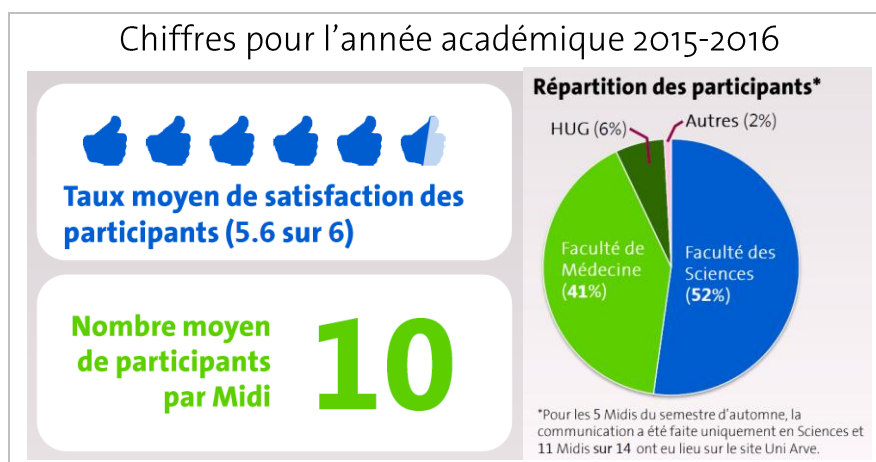
Pour la rentrée 2016, le site Uni Mail a innové en offrant un programme de

formation ouvert à tous les usagers, décliné en deux sessions de neuf modules. Les modules proposés reflétaient la logique du travail académique, de la préparation de la recherche à la gestion de la bibliographie. 89 participants ont suivi ces sessions, les qualifiant de « très bonne initiative ». Cette première édition aura été l'occasion de développer un contenu qui pourra à l'avenir être davantage promu.

Collaboration entre les sites

Midi de l'info scientifique

Initiés en 2014 par le site Uni Arve, les Midis de l'Info scientifique sont dispensés depuis 2016 sur le site Uni CMU également. Les deux équipes collaborent à la préparation et à l'animation de cette offre de formation dont les interventions, d'une durée de 45 min, ont lieu pendant les pauses de midi sur les deux sites. Ces interventions abordent des thèmes variés et d'actualité en lien avec la recherche et la gestion de l'information et sont ouvertes à tous les publics.



Liens Web : <http://unige.ch/-/midis-sciences> et <http://unige.ch/-/midis-cmu>

Ateliers

Les deux sites collaborent également à l'organisation d'ateliers consacrés à l'utilisation des logiciels bibliographiques EndNote et Zotero, ainsi qu'à la recherche dans la base de données PubMed. Ces ateliers, d'une durée d'une heure trente, sont pour l'instant réservés aux étudiants et collaborateurs des facultés de médecine et des sciences. En 2016, douze sessions ont été organisées pour 109 participants.

3.1.2 Accueil des nouveaux étudiants « Welcome Days »

L'équipe de la Bibliothèque de l'UNIGE a participé aux journées d'accueil des nouveaux étudiants de l'UNIGE, la semaine précédant la rentrée universitaire. Un stand a été tenu dans le hall d'entrée d'Uni Dufour, avec des bibliothécaires des sites des facultés représentées. Chaque après-midi, les étudiants ont assisté à une présentation de bienvenue à la Bibliothèque mettant en exergue les services clés

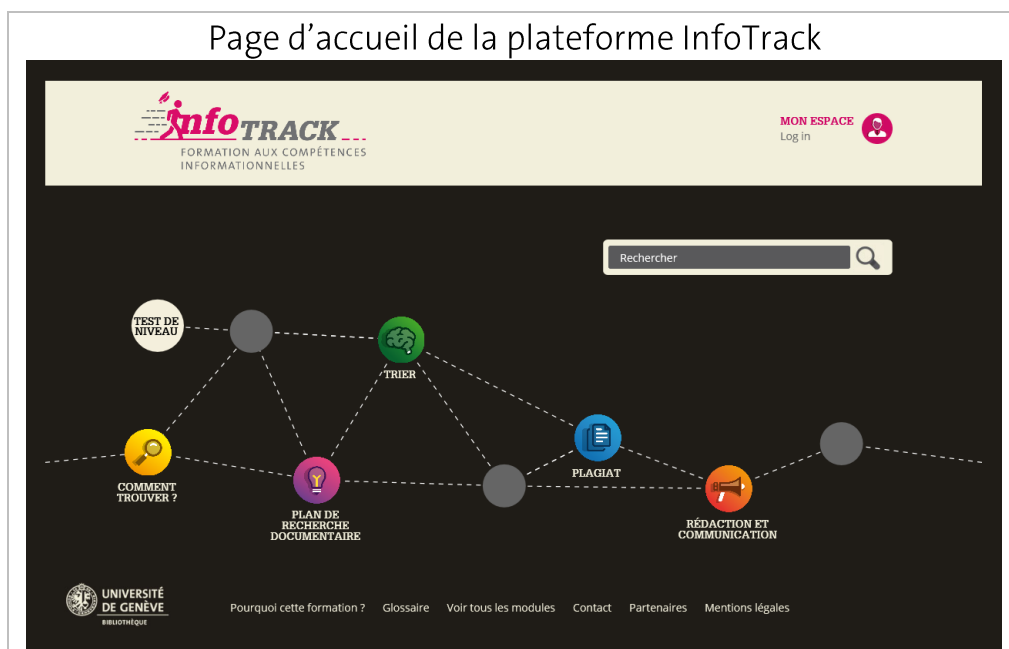
à retenir pour tout nouvel étudiant.

La formule a été appréciée par les organisateurs des « Welcome Days » et il est souhaitable de répéter l'exercice de la même manière l'an prochain.

3.1.3 InfoTrack

Succédant à CALIS, le didacticiel de formation à la recherche documentaire utilisé à l'UNIGE depuis 2006, InfoTrack est conçu pour former les étudiants bachelor aux compétences informationnelles transversales en recherche, tri, utilisation de l'information et sensibilisation au plagiat. Librement accessible en ligne depuis septembre 2016, la plateforme de formation est le résultat d'un projet de deux ans mené par le CODIS en partenariat avec les bibliothécaires formateurs, la DiSTIC (Division du système et des technologies de l'information et de la communication), le Pôle de soutien à l'enseignement et à l'apprentissage de l'UNIGE et une société externe de multimédia (La Souris verte). Tous les contenus ont été validés par un panel d'enseignants et d'étudiants de l'UNIGE.

InfoTrack comprend 24 modules de formation répartis en 5 thématiques : Comment trouver ?, Plan de recherche documentaire, Trier, Plagiat, Rédaction et communication. Chaque module est composé d'une leçon sous forme d'une vidéo didactique et humoristique de 3 à 5 minutes, d'un quiz d'auto-évaluation de 2 à 4 questions permettant de mettre en pratique les concepts ou de réviser les points essentiels de la vidéo, et d'un court résumé complété parfois de ressources pour approfondir le sujet. Toutes les vidéos sont disponibles sur mediaserver : <https://mediaserver.unige.ch/search/?q=InfoTrack>

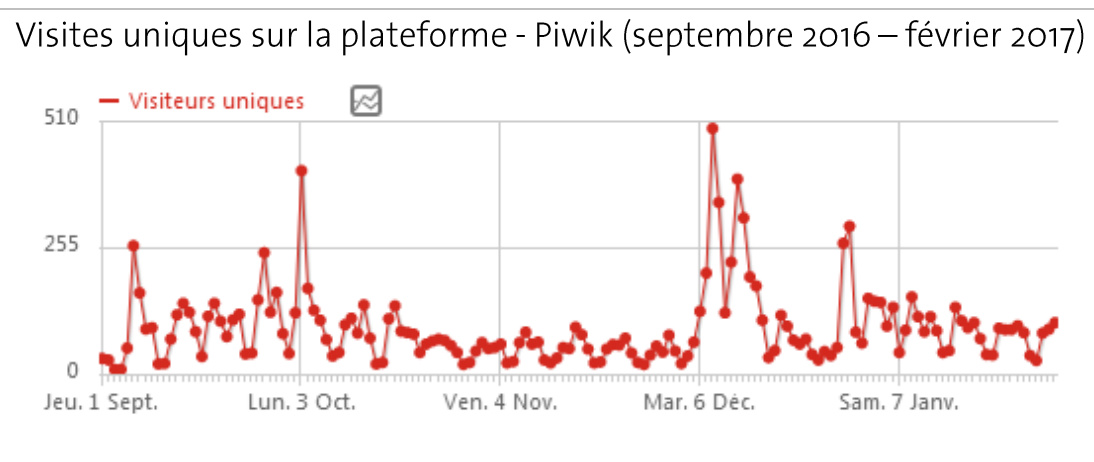


Depuis son lancement, InfoTrack est utilisée comme support pédagogique dans les formations données par la Bibliothèque ainsi que dans certains cursus académiques en collaboration avec les enseignants. Il est aussi possible de s'auto-

former à distance : après authentification (AAI), l'apprenant peut accéder à un espace personnalisé, enregistrer ses résultats aux quiz et visualiser ses progrès dans un tableau de bord.

Quelques chiffres d'utilisation de la plateforme et des vidéos sur Mediaserver (du 1er septembre 2016 au 1er février 2017) :

- Plus de 17'200 visites uniques
- Plus de 6 minutes de durée moyenne d'une visite
- Moyenne de plus de 100 visites par jour
- Moyenne de plus de 200 vues pour chaque vidéo de cours sur Mediaserver
- Près de 2 000 vues pour la vidéo de présentation



Les premiers retours des bibliothécaires et enseignants qui ont utilisé des modules dans le cadre d'un cours sont très positifs. L'utilisation des vidéos permet notamment de :

- donner un rythme dynamique au cours en suscitant des réactions positives ;
- rendre le sujet plus attractif, ce qui permet de retenir l'attention des étudiants ;
- dégager du temps pour des exercices pratiques adaptés à la discipline ;
- faciliter l'introduction de sujets plus spécifiques à la discipline ou en lien avec un travail à rendre ;
- introduire ou résumer un cours.

En 2017, deux évolutions sont prévues : la création d'une version anglaise de la plateforme en partenariat avec la Faculté de traduction et d'interprétation (FTI), et la mise en place d'un examen pilote lors la session d'examens de novembre pour des étudiants bachelor de la FTI, dans le cadre du projet e-assessment mené par la DiSTIC.

Lien Web : <https://infotrack.unige.ch/>

3.2 Espaces publics

3.2.1 Charte d'accueil

Grâce à un travail d'équipe, la Bibliothèque de l'UNIGE possède désormais une charte d'accueil pour ses publics. Elle engage les bibliothécaires dans leur pratique de tous les jours.

Lien Web : <http://www.unige.ch/dis/charte/>

3.2.2 Règlement d'utilisation des espaces

Un règlement d'utilisation des espaces a été rédigé et diffusé sur tous les sites de la Bibliothèque. Ce texte harmonise les pratiques existantes sur les sites. Il constitue une base sur laquelle le personnel peut s'appuyer en cas de questions liées aux espaces. Il servira notamment, en cas d'affluence, à légitimer une priorisation des places de travail pour les étudiants de l'UNIGE par rapport à des utilisateurs externes.

Ce règlement se trouve sur le site Web de la Bibliothèque et est disponible sous forme imprimée à tous les guichets.

Lien Web : <https://www.unige.ch/biblio/infos/utilisation-espaces/>

3.2.3 Aide à la recherche

Sur Uni Mail, le Point Info (service d'aide à la recherche généraliste) a élargi ses heures d'ouverture. Le Point Info est ainsi ouvert de 10 à 13 heures et les trois services d'aide à la recherche spécialisés (SARs) prennent le relais de 13 à 17 heures.

Les outils de suivi de ces services ont été adaptés. Ces « bases de bord » facilitent notamment la saisie des entretiens de recherche effectués en anglais, ces derniers étant en nette augmentation.

L'aide à la recherche à distance (adresse e-mail dédiée ou formulaire de demande de recherche) a fait l'objet d'une réflexion et d'une adaptation constante aux besoins exprimés (politique, équipe, masques de réponse, etc.).

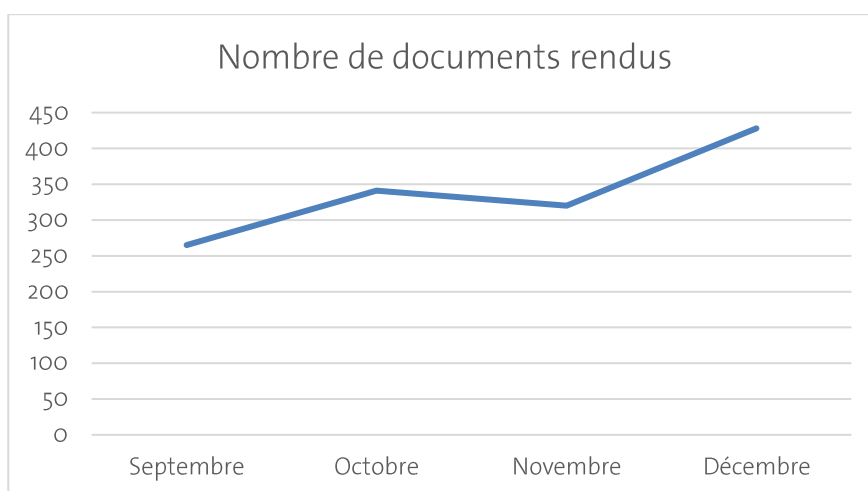
3.3 Prêt et prêt entre bibliothèques

3.3.1 Mutualisation des retours de prêt

3.3.1.1 Au sein de la Bibliothèque de l'UNIGE

Un nouveau service est offert aux usagers depuis la rentrée de septembre 2016. Désormais, un ouvrage emprunté dans l'un des sites de la Bibliothèque de l'UNIGE peut être rendu dans n'importe quel autre site. Cette prestation a pu être mise en place en collaboration avec le service du courrier interne et la Division bâtiments, logistique et sécurité (DIBAT).

A l'issue d'une phase pilote de six mois, un bilan sera effectué afin de déterminer si ce service peut être étendu à d'autres bibliothèques genevoises.



Dans la période allant du 19 septembre à fin décembre 2016, 1 354 documents de la Bibliothèque de l'UNIGE ont été rendus dans une localisation différente de leur lieu d'emprunt.

3.3.1.2 Au sein du réseau RERO

Le service de mutualisation des retours pour le réseau RERO a été très utilisé : 4 389 livres des bibliothèques de RERO ont été rendus à Genève, dont 3 281 à la BUNIGE.

3.3.2 Bornes de prêt automatisé

Le travail de paramétrage et de mises à jour des douze bornes de prêt automatisé de la Bibliothèque de l'UNIGE est terminé, et ce malgré le retrait, en cours de route, de notre partenaire principal SOLID. Un nouveau partenariat direct entre la Bibliothèque et le fournisseur du matériel (Bibliotheca) se met en place. Nous sommes actuellement dans l'attente d'une proposition concernant un contrat de maintenance pour le parc de bornes et les portiques antivol.

En termes techniques, la mise à jour des bornes de prêt automatisé a consisté à remplacer les ordinateurs de bord, à changer un certain nombre de lecteurs optiques (documents et carte emprunteurs) et à harmoniser une bonne partie des versions de logiciels entre les différents modèles de bornes. Depuis, nous disposons de bornes de prêt automatisé à disposition dans les espaces publics de la Bibliothèque.

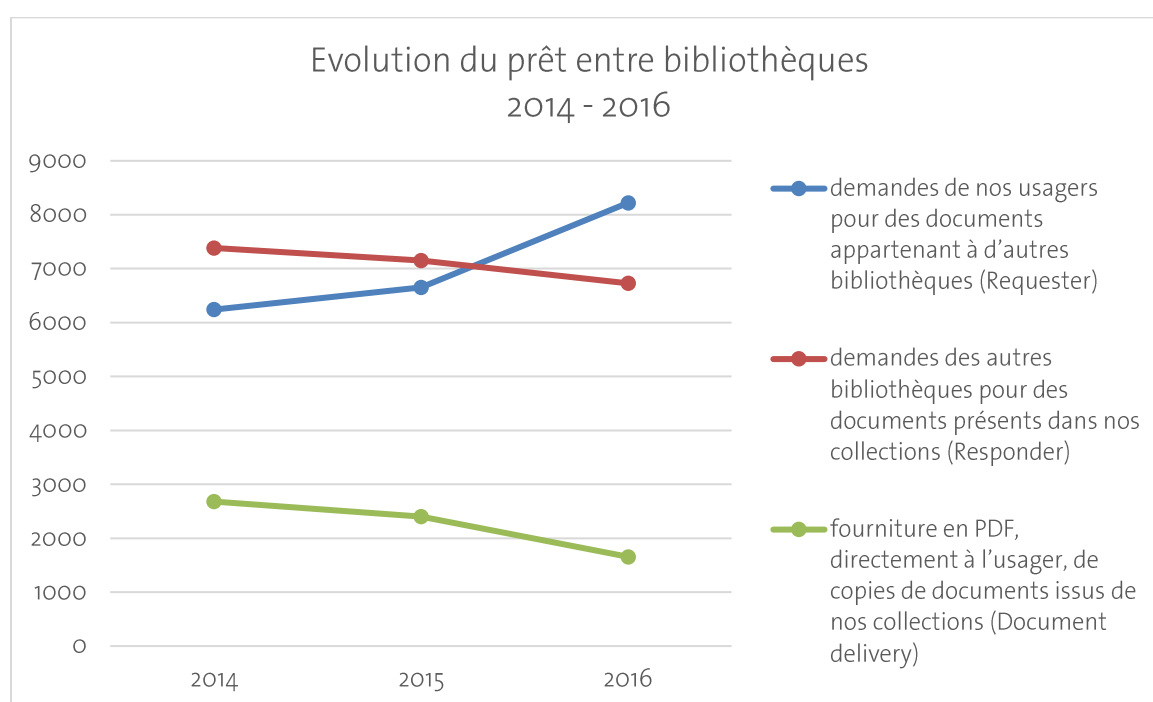
En toute fin d'année, nous avons mis en place un processus permettant de restaurer les bornes en cas de pannes ou de changements des paramètres. La solution sera déployée en 2017 sur l'ensemble des bornes de prêt automatisé de la Bibliothèque de l'UNIGE.

3.3.3 Prêt entre bibliothèques (PEB)

Comme chaque année, une campagne de collecte des données quantitatives concernant le prêt entre bibliothèques a eu lieu sur un trimestre, du 14 mars au 10 juin 2016.

| | 2014 | 2015 | 2016 |
|---------------------------------------------------------------------------------------------------------------------|-------|-------|-------|
| Demandes de nos usagers pour des documents appartenant à d'autres bibliothèques (Requester) | 6'240 | 6'652 | 8'220 |
| Demandes des autres bibliothèques pour des documents présents dans nos collections (Responder) | 7'384 | 7'148 | 6'728 |
| Fourniture en PDF, directement à l'utilisateur, de copies de documents issus de nos collections (Document delivery) | 2'680 | 2'400 | 1'656 |

NB : Les chiffres représentent la projection sur un an à partir de l'échantillonnage trimestriel.



On observe une augmentation constante du nombre de demandes de nos usagers pour des documents appartenant à d'autres bibliothèques (+32% depuis 2014). En revanche, la baisse des demandes des autres bibliothèques pour des documents présents dans nos collections se confirme (-9% depuis 2014).

Le service de « document delivery » est offert exclusivement par les sites Uni Arve et Uni CMU. Il consiste à fournir en format PDF des copies de documents issus de nos collections directement à l'utilisateur, qu'il appartienne à la communauté universitaire ou soit externe. Le nombre de demandes a connu une baisse de 38% entre 2014 et 2016 qui s'explique par l'arrêt du service aux usagers extérieurs commerciaux pour des raisons en lien avec les licences.

Les documents sont obtenus majoritairement auprès de bibliothèques suisses (88%). Les sites Uni Mail et Uni Bastions commandent principalement des

monographies (78% des demandes), alors que le site Uni CMU traite surtout des demandes d'articles (85% des demandes). Le site Uni Arve commande pour sa part autant d'articles que de livres.

4. Développement des collections

4.1 Politique des collections

A la suite de la validation en 2015 par le rectorat de la « Politique documentaire de la Bibliothèque de l'Université de Genève », des politiques d'acquisition, de développement et d'évaluation des collections ont été élaborées pour chaque discipline ou ensemble disciplinaire des quatre sites de la Bibliothèque et seront progressivement mises à disposition en ligne sur les portails thématiques du site Web de la Bibliothèque.

Lien Web : www.unige.ch/dis/politique-documentaire/

4.2 Périodiques, bases de données, bouquets d'abonnements

4.2.1 Analyse quantitative de l'usage des ressources en ligne

La Bibliothèque a poursuivi l'analyse quantitative de l'usage de ses collections, entamée en 2014. L'analyse des statistiques de consultation pour l'année 2015 des ressources électroniques (revues scientifiques, bases de données, ebooks) a permis de mettre en lumière les éléments suivants, qui confirment certaines constantes et des évolutions par rapport aux constats faits pour la période 2011-2014 :

- Les ressources disponibles sous la forme de revues scientifiques en ligne, de bases de données et d'ebooks font l'objet d'une importante consultation, indépendamment de la discipline :

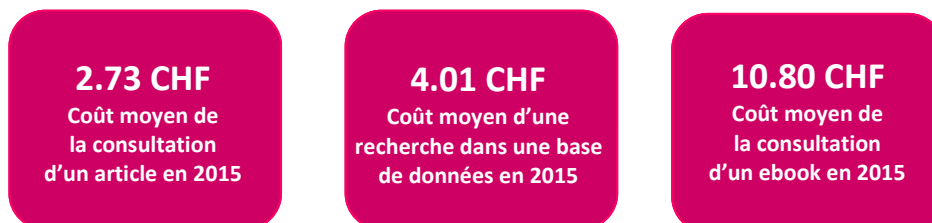


Pour les consultations d'articles de revues, celles-ci sont en hausse (+220 000 par rapport à 2014).

Pour les recherches effectuées dans les bases de données, une baisse des consultations peut être observée (55 040 consultations en moins par rapport à 2014 et 79 534 consultations en moins par rapport à 2013), ce qui constitue une tendance depuis plusieurs années.

Pour les ebooks, le développement des collections ainsi que la mise en valeur des contenus sont récents ; leur consultation n'en est néanmoins pas négligeable.

- Le coût à la consultation des ressources électroniques présente des valeurs comprises entre 0.25 CHF et 12 CHF, mais est souvent inférieur à 1 CHF :



Par rapport à 2014, ces coûts moyens ont diminué pour les articles de revues (-0.66 CHF) et augmenté pour les consultations dans les bases de données (+1.05 CHF).

Pour les ebooks, le coût moyen de la consultation en 2015 varie selon les collections et éditeurs entre 0.18 CHF et 43.80 CHF. Suite à une première analyse en 2016, l'évolution du coût moyen de la consultation pour les ebooks sera analysée pour les années à venir.

4.2.2 Nouveautés et tests

La Bibliothèque s'est abonnée à de nouvelles ressources électroniques, parmi lesquelles : Advances in motivation science (book series), Biographisch-Bibliographisches Kirchenlexikon, Encyclopedia of Special Education, The Europa World Year Book, Geriatric Review Syllabus, 9th ed., Nature Energy, Nature Microbiology, Package Psychology Elsevier (book series).

Différentes ressources électroniques ont été testées, sans que cela ait conduit à la prise d'un abonnement.

4.2.3 Licences nationales

Le programme « Information scientifique » conduit par swissuniversities a permis l'acquisition de licences nationales. La communauté scientifique suisse, et plus largement tout résident suisse, bénéficie depuis l'été 2016 de l'accès en ligne aux archives des revues de trois éditeurs (Cambridge University Press : publications dès 1770, De Gruyter : publications dès 1826, Oxford University Press : publications dès 1895).

4.3 Documents audiovisuels

En 2016, pour la collection de l'Espace audiovisuel localisé sur le site Uni Mail :

- Catalogage et équipement des 215 DVD (films américains anciens non

disponibles dans le commerce), issus d'un don reçu en 2013.

- Sauvegarde de VHS sur DVD-R : films de fictions d'Uni Bastions déposés au DBU et non catalogués dans RERO (env. 500 vidéocassettes)
- 7 180 prêts de DVD sur une collection totale de 9 000 DVD
- 817 DVD entrés dans la collection

Quant aux documents audiovisuels en ligne, le CODIS a mis en place le test de trois plateformes (Médiathèque Numérique Internationale, Tënk, TVF international) sans toutefois que cela ne conduise à la prise d'un abonnement.

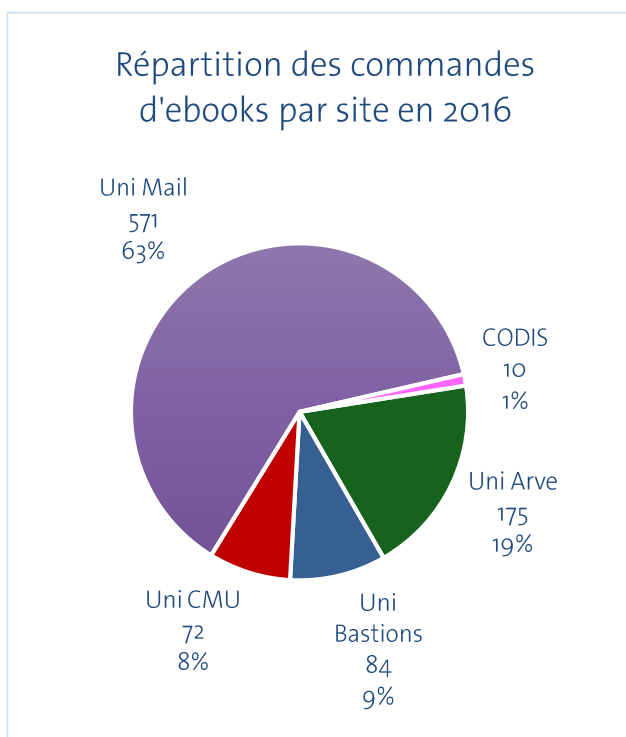
4.4 E-books

Une base de données pour la gestion des ebooks et ressources numériques a été développée fin 2015 en interne pour permettre une gestion efficace de ces ressources. Elle est entrée en production en 2016.

L'offre de livres électroniques (ebooks) s'est développée durant l'année 2016 pour la communauté universitaire. Le CODIS a traité plus de 1 300² demandes pour des ebooks provenant des sites de la Bibliothèque, ce qui correspond à une augmentation de 40% par rapport à l'année 2015.

Cela a abouti à l'acquisition de 800 ebooks en achat pérenne ainsi qu'à la prise d'abonnements pour plus d'une centaine d'ebooks, soit un total de 912 ebooks commandés, ce qui correspond à une hausse de 28% par rapport à l'année 2015. Fin 2016, près de 460'000 ebooks sont ainsi proposés à la communauté universitaire.

² Ce chiffre provient du cumul des demandes effectuées par formulaire (dans la base de données ebooks) et de 70 ebooks demandés par email. Il s'agit d'ebooks demandés à l'unité (hors bouquets). Les bases de données, VOD (video on demand) et autres ressources électroniques ne sont pas incluses dans ces chiffres.



4.4.1 Editeurs – fournisseurs

La Bibliothèque a poursuivi l'établissement de contacts et d'accords avec des éditeurs scientifiques proposant ces ebooks, et passe régulièrement commande chez plus de 25 fournisseurs. Ci-contre figure le top 10 des fournisseurs chez lesquels le plus grand nombre d'ebooks a été commandé.

| Editeur/ fournisseur | Nombre d'ebooks achetés |
|-------------------------|----------------------------|
| Taylor & Francis | 131 |
| EBSCO | 127 |
| L'Harmattan | 114 |
| Wiley | 77 |
| Elsevier | 71 |
| Cambridge | 62 |
| De Boeck | 62 |
| Edward Elgar | 48 |
| CAIRN | 45 |
| Karger Libri | 25 |

4.4.2 Bouquets

A ces ebooks acquis titre à titre s'ajoutent 25 bouquets thématiques en sciences humaines et en sciences et techniques des éditeurs Springer et Oxford University Press, comprenant plus de 5 200 nouveaux titres.

4.4.3 JSTOR

Après une première phase de test, entre fin août et mi-septembre 2015, la Bibliothèque a poursuivi l'expérience du DDA (Demand Driven Acquisition) avec JSTOR, entre janvier et septembre 2016. 859 titres supplémentaires ont ainsi été acquis ; ils complètent la collection qui comprend désormais 947 ebooks.

4.5 Dons

A la suite de la fermeture de la Faculté de théologie de l'Université de Neuchâtel, le site Uni Bastions a accepté un don d'environ 600 ouvrages concernant le domaine de la théologie pratique.

Le site Uni Arve a accueilli quelques dons épars en mathématiques (une quarantaine de documents), en astronomie (une vingtaine de documents) et en informatique.

Sur le site Uni Mail, 822 documents ont été reçus en don ou dans le cadre d'échanges et intégrés dans les collections du site: 701 monographies imprimées, 3 volumes de suites, 128 DVD.

Les dons suivants sont à signaler en particulier sur ce site :

- Faculté d'économie et de management : don du Professeur Stefan Sperlich
- Faculté des sciences de la société : dons des professeurs Eugen Horber et André Ducret ainsi que dons privés par une ancienne chercheuse

5. Locaux – Equipement

5.1 Site Uni Arve

Deux importants mouvements de collections ont eu lieu sur le site Uni Arve au cours de l'été 2016, pour les collections des sciences pharmaceutiques (cf. point 2.4.3) et celles d'anthropologie.

5.1.1 Anthropologie

A la suite du déménagement, en 2015, du laboratoire d'archéologie préhistorique et anthropologie (LAPA) de la rue Gustave Revilliod, quartier des Acacias, vers le boulevard Carl-Vogt, les laboratoires d'anthropologie, génétique et peuplements (AGP) et d'archéologie et peuplement de l'Afrique (APA) ont rejoint Sciences 2 fin 2016/début 2017.

Après un volumineux travail de rétrocatalogage durant ces trois dernières années et l'informatisation du prêt, la collection d'anthropologie a été rapatriée à la Bibliothèque Ernst et Lucie Schmidheiny, à Sciences 2, à la fin du mois d'août 2016. Une première analyse a permis de sélectionner 108 titres de périodiques (70 m.l.) et 3007 monographies pour le libre accès.

Le reste de la collection de périodiques a été placé en magasin (231), transféré au DBU (25) ou éliminé (6) ; 7 160 monographies ont rejoint le magasin en attendant la finalisation du travail d'analyse de la collection.

5.1.2 Bibliothèque Ernst et Lucie Schmidheiny

Suite à l'analyse du taux de rotation de la collection et des statistiques de prêt, 6 044 exemplaires ont été retirés du libre accès en 2016 pour être déplacés en magasin (dont 1 479 au DBU), ou éliminés. L'espace libéré a permis de créer quatre nouvelles places de travail.

5.2 Site Uni Bastions

Le site Uni Bastions a été doté de douze postes informatiques supplémentaires pour utiliser la salle de réunion également comme salle de formation. Cette infrastructure permet une meilleure souplesse dans la gestion des séances de formation aux compétences informationnelles données par la Bibliothèque.

5.3 Site Uni Mail

L'ouverture du bâtiment Uni Mail dans son entier le dimanche a permis d'améliorer les flux des usagers dans les locaux avec un gain d'accessibilité appréciable. Pour la Bibliothèque, le bilan est extrêmement positif.

La rénovation de la cabine de travail dédiée à la consultation de bases de données spécifiques en finance ainsi que l'activation de la réservation en ligne ont contribué à valoriser cet espace de travail.

Concernant la communication dans les espaces, deux principales actions ont été menées à bien : l'harmonisation des affichages des entrées (horaires, plans, règlements) ainsi que la communication des actualités par le biais d'affichages sur des totems.

Une mise en valeur des nouveautés acquises pour chaque secteur a été réalisée avec la création d'espaces et de mobilier dédiés. Les nouveautés sont ainsi exposées de façon visible et attractive, répondant à un double objectif de communication et d'incitation à l'emprunt.

6. Système de gestion de bibliothèque

6.1 Coordination locale RERO

La mission générale de la Coordination locale consistant à assurer le bon fonctionnement du Réseau sur le territoire genevois et à coordonner les activités bibliothéconomiques communes à RERO, une part importante de ses activités est consacrée à des tâches courantes, notamment :

- l'assistance et la formation des bibliothécaires
- l'administration du système de gestion de bibliothèque
- la réalisation de statistiques et de produits pour les bibliothèques

- la représentation des bibliothèques genevoises au sein des groupes de travail spécialisés de RERO.

Parmi ces tâches de support, il convient notamment de relever :

- Au sein de la Bibliothèque de l'Université de Genève
 - les corrections de masse et modifications de paramètres liées au déménagement des collections de sciences pharmaceutiques de la Bibliothèque Ernst et Lucie Schmidheiny vers le site Uni CMU
 - celles liées à la fermeture de la Bibliothèque d'anthropologie et au transfert de ses fonds vers la Bibliothèque Ernst et Lucie Schmidheiny
 - celles liées à la fermeture de la Bibliothèque de pédiatrie des Hôpitaux universitaires de Genève, dont les missions ont été reprises par le site Uni CMU
 - l'établissement de cartes de lecteurs pour les étudiants participant au programme « Horizon académique » (accompagnement des étudiants réfugiés).
- Pour les bibliothèques genevoises partenaires
 - l'informatisation des tâches de bulletinage au sein de la Bibliothèque des Archives d'Etat
 - la procédure de validation auprès de la Commission LIPAD de l'UNIGE suite à une demande d'extraction de données de lecteurs pour la Ville de Genève (en vue d'une enquête).
- En collaboration avec l'équipe centrale et les autres bibliothèques de RERO
 - les réflexions et tests en vue de l'amélioration de la présentation des facettes - désormais rétractables - de l'outil de découverte Explore
 - la possibilité d'envoyer les avis pour le prêt (rappels, avis de disponibilité, etc.) à plusieurs adresses courriel institutionnelles
 - le suivi des corrections dans le cadre du projet GO-ALA d'enrichissement des notices en langues non latines et de changement de norme de translittération.

En vue du présent rapport, une sélection représentative a été effectuée parmi les différents projets conduits par la Coordination locale ou auxquels elle a collaboré.

6.1.1 Ouverture du prêt entre bibliothèques genevoises pour les chercheurs du canton

Quelques bibliothèques (BAA, CJB, HEdS, HETS, IHEID, MEG, MHN et MHS) permettent aux lecteurs bénéficiant de droits élargis (corps enseignant,

doctorants, chercheurs et conservateurs) de se faire livrer des documents en provenance des autres bibliothèques participantes.

6.1.2 Mise à disposition du formulaire d'envoi des copies électroniques aux bibliothèques de RERO

Les scripts développés par le CODIS ont été mis à disposition des autres bibliothèques romandes, sous licence Creative Commons.

6.1.3 Sortie du site vaudois de RERO

Bien que la résiliation de la convention entre RERO et le site vaudois intervienne formellement au 31 décembre 2016, ses conséquences concrètes se sont manifestées dès l'ouverture en ligne du nouveau catalogue « Renouvaud », le 22.08.2016.

Pour les lecteurs et lectrices :

- les documents des bibliothèques vaudoises ne sont plus répertoriés dans RERO et il est donc parfois nécessaire d'effectuer la même recherche dans deux catalogues (en attendant le chargement des notices vaudoises dans le méta-catalogue Swissbib en janvier 2017)
- les documents doivent être rendus dans leur réseau de provenance (suite à l'abandon de la mutualisation des retours de prêt entre RERO et Renouvaud)
- les lecteurs actifs dans les deux réseaux ont deux comptes de lecteurs distincts (mais les anciennes cartes de lecteurs restent valables)
- un tarif préférentiel a été maintenu pour les demandes de prêt entre bibliothèques entre RERO et Renouvaud.

Pour les professionnel-le-s :

- ce changement a nécessité un important travail de communication auprès des usagers et de mise à jour de la documentation, des sites Web, etc.
- les modalités de chargement des lecteurs genevois dans Renouvaud ont dû être clarifiées au regard de la Loi sur l'information du public, l'accès aux documents et la protection des données personnelles (LIPAD)
- les nouveaux lecteurs en provenance du canton de Vaud doivent être inscrits manuellement dans RERO
- les données des anciens lecteurs vaudois ayant eu une activité dans RERO durant la dernière année doivent être gérées sans bénéficier des mises à jour de la part des bibliothèques vaudoises
- les demandes de prêt entre bibliothèques entre RERO et Renouvaud impliquent des tâches supplémentaires du fait que les documents ne se trouvent plus dans le même catalogue
- les notices bibliographiques uniquement vaudoises doivent être gérées de manière particulière, leur suppression étant envisagée à terme.

6.1.4 Chargement et mise à jour automatiques des données de lecteurs de l'IHEID

L'Institut de hautes études internationales et du développement (IHEID) ayant repris l'immatriculation et la gestion de ses étudiant-e-s, auparavant effectuées par l'UNIGE, une procédure de chargement dans le fichier des lecteurs de RERO a été développée, sur le modèle de celle en vigueur depuis la base de données de l'administration de l'UNIGE, sur une base hebdomadaire plutôt que quotidienne.

6.2 Swiss Library Service Platform (SLSP)

L'année 2016 a été intense pour l'ensemble des collaborateurs impliqués dans les quatre sous-groupes de travail SLSP³, pour les membres du comité de pilotage (COPIL SLSP) et la direction de projet, à savoir environ soixante personnes issues des huit institutions partenaires et des réseaux RERO, IDS et NEBIS. Un grand nombre de livrables a été réalisé, puis soumis à validation, permettant ainsi d'esquisser, étape par étape, les contours de la future plateforme de services et de poser les jalons de sa constitution.

Menés en parallèle, les travaux ont permis entre autres de :

- dresser les besoins fonctionnels des diverses parties prenantes au projet et d'établir l'inventaire des systèmes actuels, afin de préparer les bases du cahier des spécifications en vue de l'appel d'offres public pour un LMS (Library Management System) multi-tenant
- définir un catalogue de prestations comportant un bouquet de base (prestations liées au LMS) et des prestations optionnelles auxquelles les bibliothèques pourront souscrire à la carte
- élaborer un concept d'innovation pour des services futurs
- définir les rôles et interactions des divers acteurs et esquisser l'architecture de la plateforme
- préparer la transition vers des standards et normes communs (RDA, MARC21, etc.)
- finaliser le concept de la plateforme (Business plan, planification) à soumettre aux partenaires en vue de leur engagement dans la phase d'implémentation 2018-2020.

Les analyses menées par le GT 2 sur les formes possibles de structure juridique ont permis au COPIL SLSP d'opter pour la création d'une société anonyme. Dès septembre, les travaux se sont alors concentrés sur l'élaboration des documents nécessaires à la fondation de cette entité (statuts, convention d'actionnaire, etc.), qui doit voir le jour au printemps 2017, ainsi que sur la rédaction du dossier d'appel d'offres public confiée au GT 4.

Le calendrier des travaux doit permettre de coordonner la fondation de la société

³ GT 1 : Services et prestations, GT 2 : Organisation et gouvernance, GT 3 : Processus et exigences informatiques, GT 4 : Planification et appel d'offres

anonyme SLSP avec le lancement de l'appel d'offres public, procédure qui sera lancée dans la première moitié de 2017. L'évaluation des offres reçues permettra d'intégrer les coûts de la solution informatique à la demande de financement de la phase subséquente du projet (2018-2020) qui sera déposée auprès de CUS-P2.

Fin novembre, la direction du projet a rencontré, tour à tour, les divers partenaires potentiels (rectorat, autorité de tutelle des institutions, etc.) afin de leur présenter le concept de la future plateforme. Si ce dernier doit encore être approfondi et étayé sur différents points, l'écho général est tout à fait favorable. De nouveaux partenaires issus du domaine des hautes écoles (Universités de Neuchâtel et de Saint-Gall, EPFL, etc.) ainsi que la Ville de Genève ont d'ailleurs manifesté leur intérêt pour la future plateforme. Le COPIL SLSP a donné mandat à la direction de projet d'approcher ces partenaires afin de s'assurer de leur engagement dès la fondation de la société anonyme.

Les principales institutions académiques genevoises sont associées régulièrement aux réflexions et discussions menées au sujet du projet SLSP.

Lien Web vers le blog SLSP : <https://blogs.ethz.ch/slsp/fr/>

6.3 Avenir de RERO

L'Université de Genève a participé aux réflexions ayant abouti à la proposition d'évolution de l'actuelle Centrale RERO vers un centre de compétences et de services aux bibliothèques suisses proposant principalement :

- un système de gestion de bibliothèque flexible et collaboratif, focalisé sur les besoins des bibliothèques publiques, patrimoniales et spécialisées suisses
- des services complémentaires adaptés aux besoins de tous les types de bibliothèques
- l'articulation entre les bibliothèques des hautes écoles clientes de SLSP et toutes les autres bibliothèques intéressées à une collaboration globale suisse, par exemple au niveau du partage de ressources et du catalogage commun.

Une étude de faisabilité, confiée à la filière Information documentaire de la Haute école de gestion de Genève (HEG-ID), est en cours.

7. Archives

7.1 Archives administratives et patrimoniales (AAP)

7.1.1 Gestion et mise en valeur des fonds

Dix-huit fonds d'archives administratives provenant de différents organes universitaires (rectorat et services qui lui sont rattachés, UPER, etc.) ont été versés aux Archives administratives et patrimoniales (AAP) en 2016. A ces fonds purement administratifs se sont ajoutés des fonds scientifiques d'enseignants, de personnalités et de collectivités, ayant par un biais ou un autre un lien avec l'UNIGE : fonds d'enseignants de l'Unité d'anthropologie, fonds de Maurice Dunand (1898-1987, de l'Unité de langues et civilisation de la Mésopotamie), fonds de l'Association européenne des enseignants (AEDE).

7.1.2 Numérisation

Les listes des autorités, professeurs, étudiants, auditeurs (1873-1975) ont été numérisées. Elles seront prochainement consultables sur le site Web des AAP.

7.1.3 Conservation

Les demandes d'immatriculation (DIM) alphabétiques des étudiants, années 1870-1947 environ ont été transcrites dans une base de données informatisée. Elles seront consultables sur le site web des AAP. Le travail serait à poursuivre avec la transcription des DIM numériques, et ce jusqu'en 1970 (date à laquelle les données principales sont informatisées), selon les moyens alloués aux AAP.

7.1.4 Base de données

Le travail de révision des 30 000 notices d'inventaires des archives de l'UNIGE contenues dans la base de données des AAP (qui avaient été migrées de BASIS vers FEDORA) et de création des notices d'autorité a bien avancé. Les inventaires déjà révisés sont consultables depuis la page Web des AAP.

7.1.5 Manifestation

Le 16 mai 2016, les AAP ont organisé une Journée professionnelle pour le groupe des archivistes des universités et hautes écoles suisses. Plusieurs intervenants ont contribué au bon déroulement de cet événement avec des présentations portant sur le nouveau système de gestion des archives de l'UNIGE, les collections scientifiques de l'UNIGE et les Archives des savoirs à l'Université de Genève. La journée s'est terminée par une visite du département des manuscrits historiques de la BGE.

Lien Web : <https://archives.unige.ch/archives>

7.2 Archives d'architecture

Les fonds des Archives d'architecture ont été transférés officiellement à la haute école du paysage, d'ingénierie et d'architecture de Genève (HEPIA) par une convention datée du 10.11.2016. Elles seront désormais gérées et mises en valeur par HEPIA, qui attend que le Pavillon Sicli (route des Acacias 45) soit rénové pour les y accueillir physiquement et les mettre à disposition.

8. Gouvernance

8.1 Instance universitaire, instances de site

Présidée par le vice-recteur J. de Werra et réunissant les doyens ou vices-doyens de toutes les facultés ainsi que la directrice de la DIS, l'instance s'est tenue le 15 décembre. Ont été présentés les réalisations du Plan d'action stratégique 2014-2017, les principaux enjeux du prochain plan stratégique et un point de situation de la DIS, sur les aspects financiers et organisationnels. La politique documentaire de la DIS a été discutée sur le sujet du désherbage à la demande du corps enseignant de l'instance de site Uni Bastions.

Au cours de l'année, les instances de site se sont réunies entre trois et quatre fois selon les sites. Y ont été discutés les questions de formation à la culture informationnelle, d'Open Access, les attributions budgétaires par discipline ainsi que les ressources en ligne et les projets et réaménagements en cours.

9. Personnel

9.1 Dotation

Tout financement et tout type de contrat confondu (donc y compris les stagiaires et les personnes au bénéfice d'un contrat à durée déterminée, mais hors temporaires), la DIS comptait (au 30.09.2016), 188 collaborateurs pour 119.15 EPT et 39 auxiliaires de bibliothèque pour 10.85 EPT.

Durant l'année, elle a accueilli deux stagiaires du Master en sciences de l'information, un stagiaire du Bachelor en information documentaire et deux stagiaires en maturité spécialisée (cf. point 2.5.2). La DIS a également bénéficié de la collaboration d'un civiliste qui a travaillé sur le site Uni Arve pour la collection des sciences de la Terre.

9.2 Mouvements

Février

Départ de Mme Sylvia Biro, BDA-S du site Uni Mail

Départ de Mme Françoise Schilt, BDA-S du site Uni Bastions

Départ de Mme Céline Sana, BDA-A du site Uni Bastions

Mars

Départ de Mme Micheline Dutoit, BDA du site Uni Mail

Avril

Arrivée de Mme Stéphanie Haesen, BDA-S, en charge des disciplines Management-Finances-Statistiques et référente communication pour le site Uni Mail

Mai

Arrivée de Mme Noemi Castello, assistante administrative et financière pour le site Uni Bastions

Juin

Départ de Mme Gladys Rochat, BDA-A du site Uni Bastions

Juillet

Arrivée de Mme Virginie Barras, BDA-S en charge de la formation documentaire pour le site Uni Bastions

Arrivée de Mme Estelle Bertholet, BDA-A pour le site Uni Bastions

Octobre

Départ de Mme Bernadette Odoni, archiviste du CODIS

Arrivée de Mme Catherine Charpin, responsable ad interim pour le site Uni Mail

Arrivée de M. Emmanuel Clapasson, adjoint à la responsable du site Uni Mail

Décembre

Départ de M. Corrado Pettenati, responsable ad interim pour le site Uni Mail

9.3 Formations du personnel

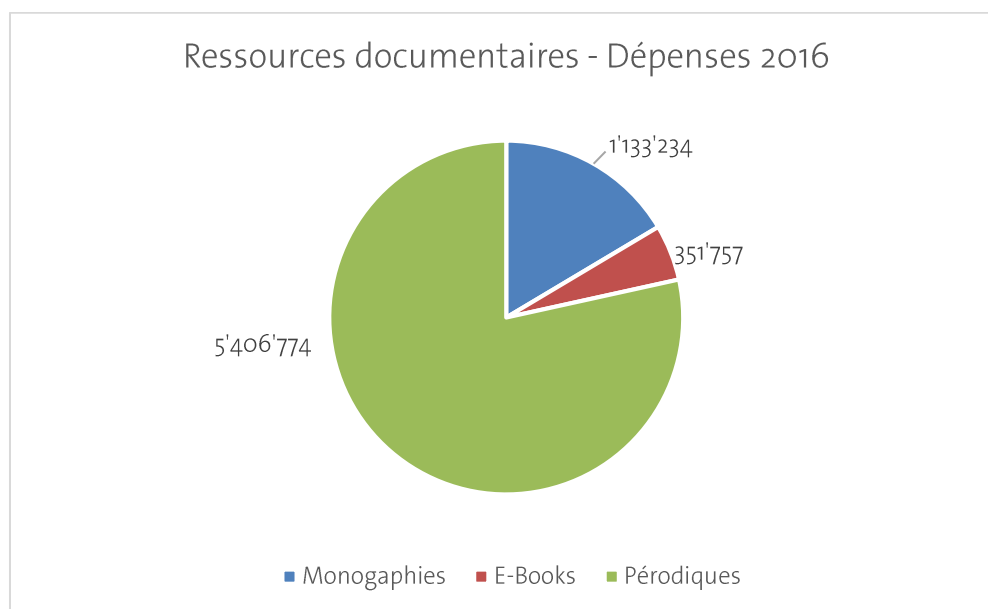
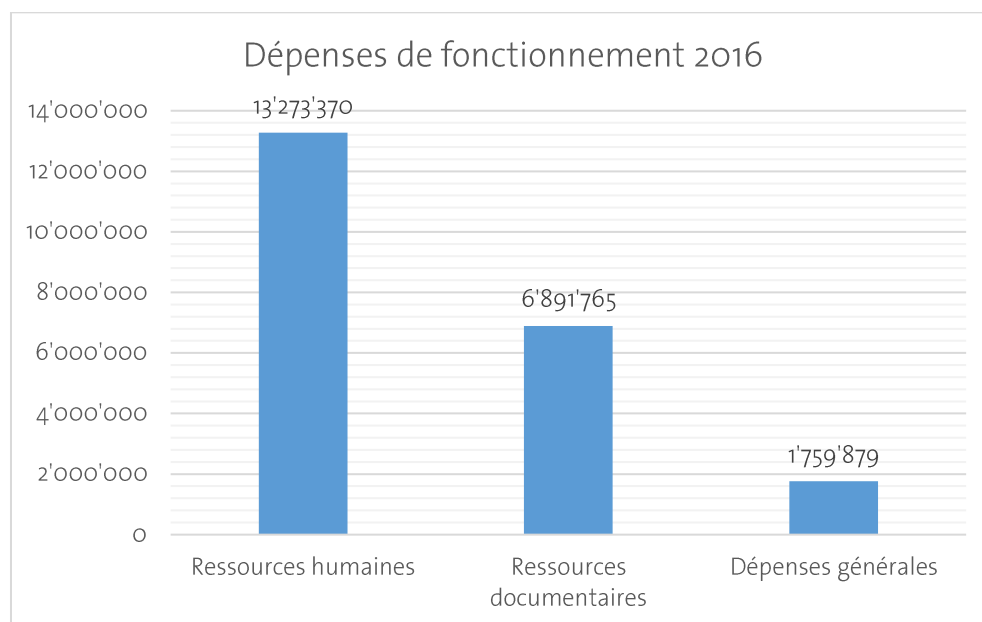
98 collaboratrices et collaborateurs ont suivi 996 heures de formation, dont 330 heures organisées en interne (UNIGE ou DIS).

9.4 Soutien

Une collaboration avec une consultante externe a été initiée sous forme de mandats ponctuels d'accompagnement relatifs au management de la DIS.

10. Finances

Grâce à un suivi rigoureux, les dépenses restent stables d'année en année et le budget 2016 initialement alloué a été respecté sans dépassement.



11. Groupes professionnels nationaux et internationaux

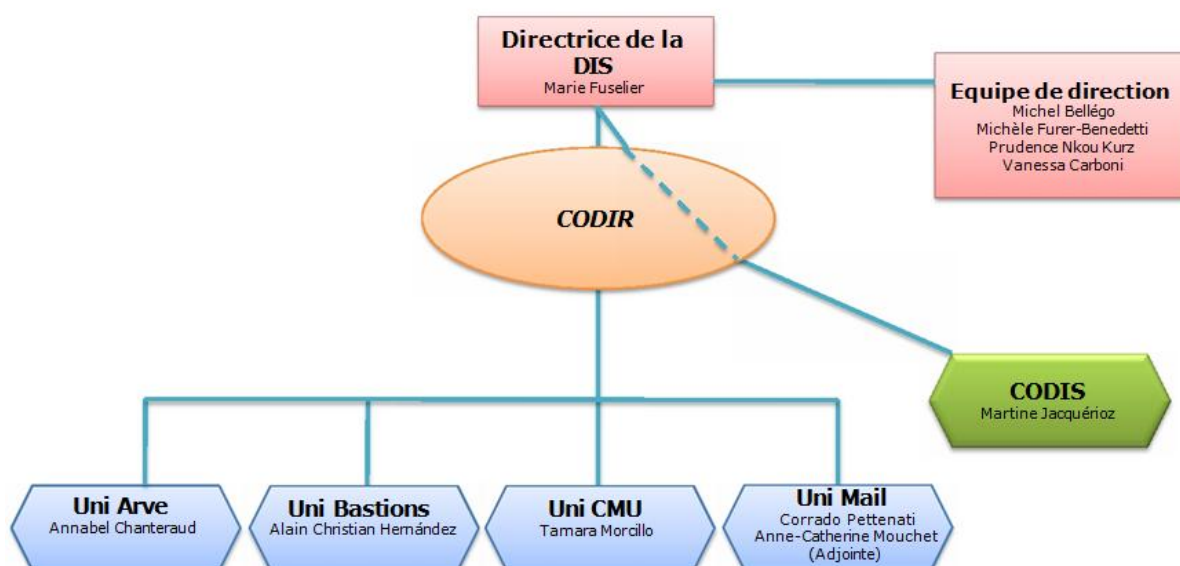
La Division de l'information scientifique fait actuellement partie de :

- la CBU (Conférence des bibliothèques universitaires suisses),
- Liber (Ligue des bibliothèques européennes de recherche),
- la communauté « Chief Information Officers » de la LERU (League of European Research Universities),
- la BIS (Bibliothèque Information Suisse).

La directrice de la Division de l'information scientifique suit les travaux de ces différentes associations. Elle est devenue vice-présidente de la CBU aux côtés du nouveau président, le Dr. Niklaus Landolt (Bibliothèque de l'Université de Berne). Elle est également active dans la communauté CIO de la League of European Research Universities (LERU).

12. Organigramme

L'organigramme de la Division de l'information scientifique se présentait ainsi au 1er septembre 2016 :



Lien Web : <http://www.unige.ch/dis/organisation/>

DIS - Division de l'information scientifique
Rue du Général-Dufour 24
1211 Genève 4 - Suisse

Crédit photo: Université de Genève, Lutz Christian

