

**RAPPORT  
ANNUEL  
2015**

# **BIBLIOTHÈQUE | ARCHIVES**



**DIVISION DE L'INFORMATION  
SCIENTIFIQUE (DIS)**



**UNIVERSITÉ  
DE GENÈVE**

# AVANT- PROPOS

---

Cette édition d'un rapport annuel 2015 est la première version publiée depuis la création de la Division de l'information scientifique (DIS) en 2010. Elle rend accessibles et publiques des informations liées à ses activités et réalisations et permet la mise en évidence de données communes à d'autres bibliothèques universitaires, notamment le développement de services et de ses collections, le personnel ou les technologies de l'information.

# CONTENU

---

---

1.	Introduction .....	3
2.	Contexte et chiffres-clés .....	3
3.	Réalisations significatives .....	5
3.1	Compétences informationnelles .....	5
3.2	Données de la recherche – projet DLCM.....	6
3.3	Archive ouverte UNIGE.....	6
3.4	Ligne éditoriale et charte graphique de la Bibliothèque.....	6
3.5	Conférences.....	7
3.6	Projet Bibliothèque l’UNIGE et Hôpitaux universitaires genevois (HUG) .....	7
3.7	Recherche 3R (« Reduce, Refine, Replace »).....	7
3.8	Dépôt de la Bibliothèque de l’Université de Genève (DBU).....	7
3.9	Circuit documentaire sur le site Uni Mail.....	8
3.10	Base de données interne .....	8
4.	Services au public.....	8
4.1	Prêt .....	8
4.2	Prêt entre bibliothèques (PEB).....	9
4.3	Accueil des nouveaux étudiants.....	10
4.4	Aide à la recherche.....	10
4.5	Accès au Wi-Fi de l’UNIGE .....	11
5.	Développement des collections.....	11
5.1	Politique des collections.....	11
5.2	Périodiques, bases de données, bouquets.....	12
5.3	Documents audiovisuels.....	15
5.4	E-books .....	15
5.5	Dons.....	17
6.	Locaux – Equipement .....	17
6.1	Site Uni Arve .....	17
6.2	Site Uni Bastions .....	18
6.3	Site Uni CMU .....	18
6.4	Site Uni Mail .....	19
7.	Système de gestion de bibliothèque.....	19
7.1	Coordination locale RERO.....	19
7.2	Avenir de RERO.....	20
8.	Archives.....	22

8.1	Archives administratives et patrimoniales (AAP) .....	22
8.2	Archives d'architecture .....	24
9.	Gouvernance.....	24
	Instance universitaire, instances de site .....	24
10.	Personnel.....	25
	Dotation.....	25
	Mouvements .....	25
	Formations du personnel .....	25
11.	Finances.....	26
12.	Groupes professionnels nationaux et internationaux.....	28
13.	Organigramme .....	29

# 1. Introduction

---

En 2013, la Bibliothèque de l'Université de Genève s'est dotée d'un plan d'action stratégique 2014-2017 (lien Web : [unige.ch/-/dis-plan-action-2014-2017](http://unige.ch/-/dis-plan-action-2014-2017)) dont l'objectif général était de fixer la vision, les axes stratégiques et les actions à mener sur la période considérée. Les quatre domaines d'action concernent : les prestations et services, les collections et sources d'information, les espaces, la logistique et l'informatique, et enfin la gouvernance et la communication. Un des buts est de donner plus de visibilité externe à la Bibliothèque de l'UNIGE depuis la réorganisation dont elle a fait l'objet en 2010. L'établissement d'un rapport annuel est l'une des nouveautés prévue dans ce cadre. Son contenu fait état des actions menées dans le cadre de ce plan quadriennal.

## 2. Contexte et chiffres-clés

---

La Division de l'information scientifique (DIS) met à disposition d'importantes collections organisées par discipline au sein de la Bibliothèque de l'Université de Genève dont les activités se déploient sur cinq sites (Uni Arve, Uni Bastions, Uni CMU, Uni Mail et le Service de coordination de la DIS - CODIS) auxquels des entités délocalisées sont rattachées.

Le site Uni Mail regroupe les collections des disciplines enseignées en Facultés de droit, de sciences de la société, d'économie et management, de psychologie et sciences de l'éducation et de traduction et d'interprétation. Les collections des disciplines enseignées en facultés des lettres et de théologie ainsi qu'à l'Institut d'histoire de la Réformation se trouvent sur le site Uni Bastions. Quant au site d'Uni Arve, il regroupe les collections enseignées en faculté des sciences, à l'Institut des sciences de l'environnement (ISE) et au Centre universitaire d'informatique (CUI). Le site Uni CMU est dédié à la médecine. Enfin, le Service de coordination de la DIS (CODIS) gère le Dépôt de la Bibliothèque de l'Université de Genève (DBU) ainsi que les Archives administratives et patrimoniales de l'UNIGE ; il assure également la coordination locale des bibliothèques genevoises rattachées à RERO et la gestion de nombreux projets tout en offrant aux autres sites plusieurs services transversaux.

**Université de Genève**

	Uni Arve	Uni Bastions	Uni CMU	Uni Mail	UNIGE Total
Etudiants	3'153	2'220	2'931	11'448	19'752
Corps professoral	151	88	263	202	704
Collaborateurs de l'enseignement et de la recherche	1'081	393	974	972	3'420
Personnel administratif et technique	486	47	557	204	1'294
<b>Total communauté universitaire (nb personnes)</b>	<b>4'871</b>	<b>2'748</b>	<b>4'725</b>	<b>12'826</b>	<b>25'170</b>

**Bibliothèque de l'Université de Genève**

Accessibilité	Uni Arve	Uni Bastions	Uni CMU	Uni Mail	Total
Places de travail publiques	250	450	572	1'432	2'704
Fréquentation	173'103	328'356	427'834	1'055'665	1'984'958
Durée d'ouverture annuelle (jours)					343
Durée d'ouverture hebdomadaire (heures)					88

Offre	
Offre totale (nombre de documents)	1'277'604
Accroissement	29'864

Finances	
Total des dépenses courantes	22'371'117
dont charges personnel	13'628'799
Frais d'acquisition de documents	6'997'453
dont frais d'acq. de documents électroniques	4'950'362

Utilisation	Global
Total prêts et prolongations	219'237
dont prêts envoyés à des bibliothèques	4'503
Prêts reçus de bibliothèques	4'187
Lecteurs actifs	14'958
dont lecteurs actifs de la communauté universitaire	10'073
Articles (demandes satisfaites)	7'181

Personnel (tous, y c. CDD)	Total
Nb de personnes	191
dont auxiliaires	40
EPT (au 30.09.2015)	120
dont auxiliaires	11.30



## 3. Réalisations significatives

### 3.1 Compétences informationnelles

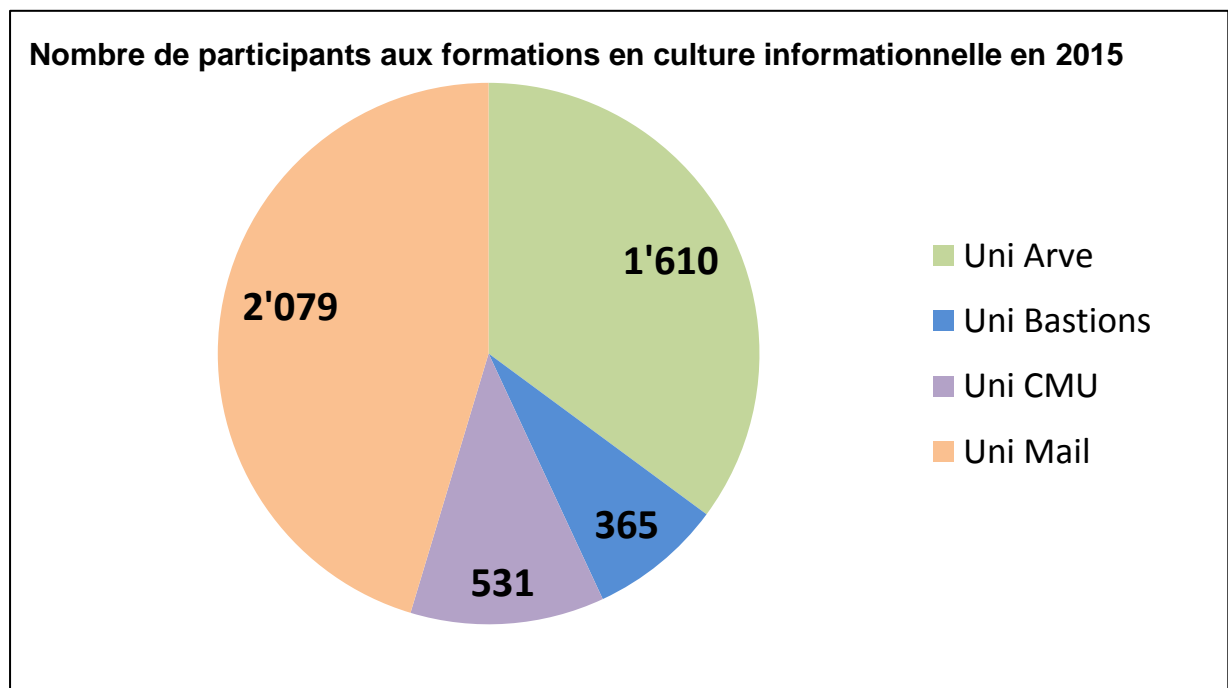
#### 3.1.1 Evolution de CALIS 2

2015 a vu le lancement d'un nouveau projet d'environnement numérique de formation aux compétences informationnelles visant à remplacer l'outil d'auto-formation pour la recherche documentaire CALIS utilisé jusqu'ici. Mené par le CODIS en partenariat avec les bibliothécaires formateurs, la DiSTIC (Division du système et des technologies de l'information et de la communication), le Pôle de soutien à l'enseignement et à l'apprentissage de l'UNIGE et une société externe de multimédia (La Souris verte), le projet se terminera en décembre 2016. Le futur dispositif sera composé de capsules vidéo visant à développer les compétences informationnelles des étudiants de niveau *Bachelor* (recherche d'information, son évaluation et son utilisation dans un contexte académique).

#### 3.1.2 Indicateurs

Des indicateurs ont été introduits pour les formations en culture informationnelle : nombre de sessions dispensées, temps consacré, nombre de participants formés par site, faculté ou section. Le groupe de travail en compétences informationnelles a travaillé à une harmonisation du recueil de ces données. Ces chiffres apparaîtront dorénavant dans la Statistique suisse des bibliothèques de l'Office fédéral de la statistique.

En 2015, la Bibliothèque de l'UNIGE a dispensé plus de 320 heures de formation pour un public de 4500 participants.



#### 3.1.3 Formations pour les étudiants en médecine

Les séminaires destinés aux étudiants en médecine de 3ème et 4ème années ont été

revus aussi bien au niveau de leurs objectifs que de leur programmation dans le cursus afin de les adapter au mieux aux besoins des étudiants. Validés par les académiques, les contenus ont été redéfinis et redistribués dans les programmes *Bachelor* et *Master*. Ce sont environ 80% des étudiants de ces deux volées qui ont suivi ces formations en culture informationnelle.

Pour compléter le dispositif, des ateliers d'initiation à l'utilisation des logiciels de gestion bibliographique ont été proposés en collaboration avec les « auxiliaires de recherche et d'enseignement » (ARE) de médecine aux étudiants *Master*.

### 3.2 Données de la recherche – projet DLCM

La Bibliothèque de l'UNIGE est partenaire du projet national DLCM (*Data Life Cycle Management*) piloté par l'UNIGE. Grâce à ce projet, l'équipe du Pôle Open Access et données de la recherche du CODIS a pu être renforcé. L'intervention de la Bibliothèque de l'UNIGE dans ce projet est de mettre en place un service de soutien aux équipes de recherche de l'UNIGE selon trois axes :

- Poser les bases d'une Politique institutionnelle et acquérir un savoir-faire pour élaborer des « *Data management plan* » (DMP)
- Assurer l'archivage pérenne du contenu de l'Archive ouverte de l'UNIGE et des données de recherche associées
- Former des bibliothécaires pour assurer ce nouveau service aux chercheurs

Un groupe de pilotage institutionnel sera mis en place par le rectorat en 2016.

### 3.3 Archive ouverte UNIGE

L'Archive ouverte UNIGE rassemble un nombre de plus en plus conséquent de publications actuelles et anciennes des chercheurs et enseignants de l'institution. Les "*Working papers*" (publication présentant des résultats de recherche) ainsi que les "*Data papers*" (publication qui décrit un jeu de données scientifiques brutes) sont les nouveaux types de document qui ont été introduits, avec un export automatique des premiers vers le serveur RePEc lorsqu'ils concernent les disciplines liées à l'économie. Au côté d'autres développements, relevons encore l'attribution d'un identifiant pérenne, l'URN (*Uniform Resource Name*), coordonné par la Bibliothèque nationale pour toutes les thèses genevoises dès 2002.

### 3.4 Ligne éditoriale et charte graphique de la Bibliothèque

Afin d'améliorer la visibilité de la Bibliothèque auprès de ses différents publics, une harmonisation des supports de communication a été élaborée. A cet effet, le pôle Services et communication du CODIS a élaboré deux documents complémentaires, à savoir une Ligne éditoriale de la Bibliothèque de l'Université de Genève comprenant les règles définissant l'orientation des contenus ainsi qu'une Charte graphique de la Bibliothèque de l'Université de Genève comprenant les normes graphiques et typographiques qu'il faut appliquer dans la création de supports de communication. Par ailleurs, le document Terminologie a été modifié et revu. Il donne la liste des adresses utilisées pour l'ensemble des sites et la manière de les rédiger pour le courrier et les supports de papeterie.



### 3.5 Conférences

Après la reprise du cycle de conférences professionnelles en 2014, trois conférences ont eu lieu en 2015, l'une réservée au personnel de la Bibliothèque et deux demi-journées ouvertes à un public plus large. La conférence organisée en interne a eu lieu le 6 mai et portait le titre « **Données de la recherche – quels enjeux pour une bibliothèque universitaire ?** ». Organisée à la « Maison de la Paix », le nouveau bâtiment de l'Institut de hautes études internationales et du développement (IHEID), la conférence du 6 février portait sur la veille professionnelle et était intitulée « **Innover, anticiper, se former et s'informer – la veille professionnelle aujourd'hui** ». Les conférences de Mme Ariane Rezzonico et M. Silvère Mercier ont été suivies d'une visite de la bibliothèque de l'IHEID. Quant à la conférence du 6 novembre, elle s'intitulait « **Les réseaux de bibliothèques à l'ère du cloud – que partager ? comment travailler ?** ». Les intervenants, Mme Rahel Birri Blezon, M. Jean Bernon et M. Uwe Risch ont dressé un panorama actuel de l'évolution des réseaux de bibliothèques en Suisse, en France et en Allemagne. Ces événements ont été très bien accueillis par un public de professionnels nombreux et intéressés.

### 3.6 Projet Bibliothèque l'UNIGE et Hôpitaux universitaires genevois (HUG)

Depuis 2014, le projet de centre de compétences en information scientifique médicale pour l'ensemble des cliniciens des HUG a été réactivé. Plusieurs scénarios ont été élaborés ; les HUG ont décidé de retenir le scénario du « service à distance » et de confier au site Uni CMU de la Bibliothèque, la mission de Centre de ressources et de prestations documentaires à l'intention du corps médical des HUG.

A la suite de cette décision, un contrat de prestations devra être établi afin de préciser les services, la gouvernance et les ressources nécessaires pour la mise en place d'un tel centre pour des ressources et prestations documentaires destinées au corps médical des HUG.

### 3.7 Recherche 3R (« Reduce, Refine, Replace »)

Mise en place l'année précédente avec le soutien Mme Marjolaine Philit, directrice de l'expérimentation animale à l'UNIGE, la collaboration s'est poursuivie afin d'apporter une aide ponctuelle et personnalisée aux chercheurs pour leur recherche de littérature 3R et pour intervenir dans le cadre des formations organisées par Mme Philit. Cette collaboration est très appréciée de part et d'autre, notamment par les bibliothécaires en charge de la formation documentaire sur les sites Uni CMU et Uni Arve.

### 3.8 Dépôt de la Bibliothèque de l'Université de Genève (DBU)

Pour compléter la Politique documentaire et la Directive pour le traitement documentaire ainsi que les Politiques d'acquisition, de développement et d'évaluation des collections par discipline en cours de rédaction, une Directive pour la gestion des documents imprimés du Dépôt de la Bibliothèque de l'Université de Genève (DBU) est entrée en vigueur en juillet 2015.

Cette directive, complétée par un formulaire de demande de dépôt, donne des instructions sur les procédures à suivre pour déposer des collections imprimées au

DBU ainsi que sur les prestations fournies par ce service.

### 3.9 Circuit documentaire sur le site Uni Mail

Pour gérer de façon plus efficace les acquisitions et le traitement des monographies et suites sur le site, l'ensemble des étapes parcourues par les documents a été revu et fait l'objet d'un nouveau « circuit documentaire ». Cette importante évolution a conduit à réorganiser la répartition des tâches et des responsabilités au sein de l'équipe.

### 3.10 Base de données interne

Quel est le binôme responsable d'une discipline ? Quel est le préfixe des commandes pour un contributeur donné ? Toutes ces informations se trouvent dans une nouvelle base de données interne, accessible via l'intranet de la DIS. Celle-ci répertorie d'une part les budgets par contributeur, ainsi que les comptes et préfixes, et d'autre part les disciplines et leur binôme. On y trouve également les regroupements par discipline du site Uni Mail. Par ailleurs, un menu « Acquisitions » fournit une vue globale du reporting acquisitions. Il est possible d'en faire des exportations via un fichier Excel.

## 4. Services au public

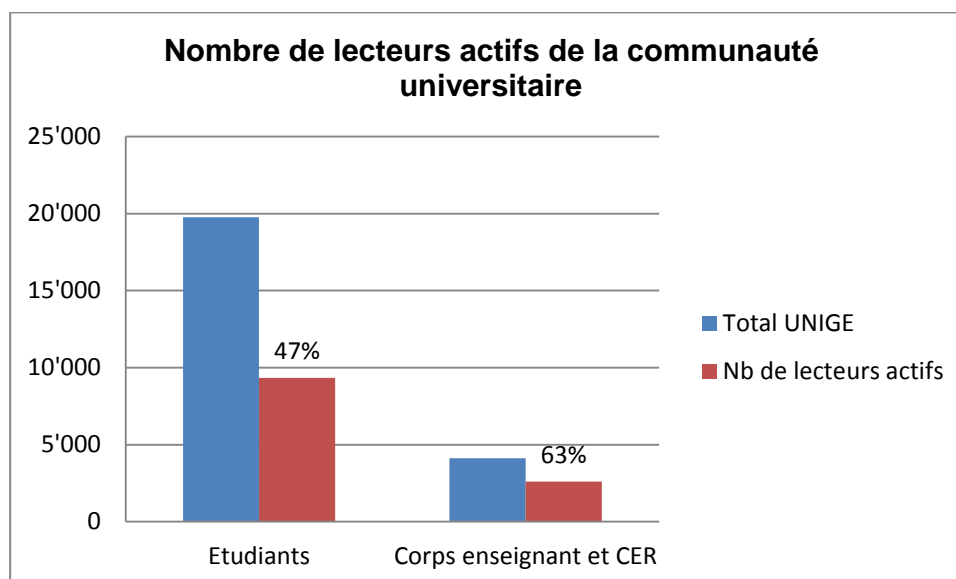
---

### 4.1 Prêt

#### 4.1.1 Lecteurs actifs

L'expression *lecteur actif* désigne une personne qui a effectué au moins un prêt dans l'année écoulée. Toutes facultés confondues, les utilisateurs provenant de l'UNIGE actifs à la Bibliothèque représentent 10'073 personnes, sur un total de 25'170 membres de la communauté universitaire, soit 40%.

On constate que près de la moitié des étudiants de l'UNIGE empruntent des documents à la Bibliothèque, alors que près des deux tiers du corps enseignant et des collaborateurs de l'enseignement et de la recherche sont emprunteurs.



Le nombre moyen d'emprunts par lecteur a légèrement augmenté dans les catégories des doctorants et du corps enseignant. La catégorie de lecteurs qui empruntent le plus de documents par personne est celle des enseignants avec en moyenne 16 documents par an et par lecteur actif contre 8 documents pour les étudiants.

#### 4.1.2 Mutualisation des retours de prêt entre institutions RERO

A l'issue d'une phase pilote durant le semestre d'hiver 2014-2015, la Bibliothèque de l'UNIGE a décidé d'introduire cette prestation dans ses quatre sites dès 2016, en compagnie d'autres bibliothèques genevoises (BGE, CJB et HEG). Cela concerne la restitution dans un guichet de prêt genevois de documents empruntés sur place dans d'autres cantons membres de RERO.

La Bibliothèque de l'UNIGE lancera en 2016 un projet visant à élargir cette prestation à tous ses documents (ex.: restitution sur le site Uni Mail d'un document emprunté sur le site Uni Bastions).

#### 4.2 Prêt entre bibliothèques (PEB)

Suite à l'expérience menée en 2014, une deuxième campagne de collecte des données quantitatives concernant le prêt entre bibliothèques a eu lieu du 16 mars au 12 juin 2015, permettant ainsi de disposer de données annuelles comparables. La campagne de l'année précédente s'était également effectuée entre mars et juin.

Il en résulte, d'une part, une augmentation (+6.60%) du nombre de demandes de nos usagers pour des ouvrages appartenant à d'autres bibliothèques suisses et étrangères, avec un net accroissement sur les sites Uni Arve (+ 25%) et Uni Bastions (+ 34.85%) et un recul sur les sites Uni CMU (-12.53%) et Uni Mail (-10.57%). D'autre part, on constate une légère baisse des demandes des autres bibliothèques pour des documents présents dans nos collections (- 3.20%), à l'exception du site Uni Bastions qui a reçu davantage de requêtes (+ 14.54%).

Demandes de PEB adressées aux différents réseaux de bibliothèques (par site)

Requester	2014	2015	Variation
UNI ARVE	164	205	+25.00
UNI BASTIONS	482	650	+34.85
UNI CMU	479	419	-12.53
UNI MAIL	435	389	-10.57
<b>Total Bibliothèque de l'Université de Genève</b>	<b>1560</b>	<b>1663</b>	<b>+6.60</b>

Demandes de PEB adressées à la Bibliothèque de l'UNIGE (par site)

Responder	2014	2015	Variation
UNI ARVE	99	94	-5.05
UNI BASTIONS	557	638	+14.54
UNI CMU	566	485	-14.31
UNI MAIL	492	451	-8.33
CODIS	132	119	-9.85
<b>Total Bibliothèque de l'Université de Genève</b>	<b>1846</b>	<b>1787</b>	<b>-3.20</b>

Pour le site Uni Bastions, cette augmentation peut s'expliquer par la réorganisation du service de PEB, dorénavant plus visible. Certains usagers qui avaient l'habitude de faire leurs demandes auprès d'autres bibliothèques s'adressent désormais à la Bibliothèque de l'UNIGE.

### 4.3 Accueil des nouveaux étudiants

Le concept et les contenus de présentation des services de la Bibliothèque ont été totalement revus à l'occasion de la rentrée 2015.

La Bibliothèque de l'UNIGE participe activement aux « *Welcome Days* » qui accueillent l'ensemble des nouveaux étudiants à chaque rentrée universitaire ainsi qu'aux « *BiblioDays* » qui ont eu lieu sur les quatre sites.

### 4.4 Aide à la recherche

Sur le site Uni Mail, dans le but de développer l'offre des services d'aide à la recherche, un certain nombre d'actions ont été entreprises en 2015 :

- Création du service d'aide à la recherche généraliste "Point Info"
- Définition des missions et de la politique du service, choix des horaires
- Constitution de l'équipe
- Création d'une "base de bord" dédiée

Par ailleurs, les guichets de services publics ont été réaménagés et harmonisés. Une réflexion a été menée sur les aménagements du futur service d'aide à la recherche en sciences de la société et en économie et management.

## 4.5 Accès au Wi-Fi de l'UNIGE

Dans le but de pouvoir répondre à la fois aux demandes des usagers de l'université et à celles des personnes externes qui souhaitent savoir comment accéder via leurs propres matériels (ordinateurs portables, smartphone ou tablettes numériques) aux ressources documentaires électroniques proposées par la DIS (particulièrement aux bases de données et aux e-books), six fiches pratiques ont été rédigées en collaboration avec la DISTIC (Accès aux ressources électroniques de la Bibliothèque de l'UNIGE ; Accès Wi-Fi pour les membres de l'UNIGE, pour les collaborateurs HUG & professionnels de la Santé, pour les académiques Suisse (hors UNIGE), « eduroam » et pour visiteurs & personnes externes).

# 5. Développement des collections

---

---

## 5.1 Politique des collections

L'audit des bibliothèques de l'Université de Genève de 2009 avait mis en évidence l'absence de politique concertée et de cadre relatif aux activités bibliothéconomiques de l'institution.

Une Politique documentaire de la Bibliothèque de l'Université de Genève a donc été élaborée, puis validée par le rectorat début 2015. Elle a pour objectif de formuler des principes généraux en matière d'acquisition et de développement des collections, ainsi que de traitement et de conservation des documents.

Parmi ces principes qui guident dorénavant les pratiques d'acquisitions, il peut être retenu :

- le lien étroit entre le développement des ressources documentaires et l'évolution des domaines d'enseignement et de recherche de l'Université de Genève, qui exclut pour la Bibliothèque de l'UNIGE un rôle strictement patrimonial, excepté pour les publications des chercheurs de l'institution (Archive ouverte UNIGE) et les Archives administratives et patrimoniales,
- la logique de complémentarité, de mutualisation et de rationalisation, entre les collections de la Bibliothèque elle-même mais aussi avec celles de ses partenaires, notamment locaux,
- la démarche d'acquisition coordonnée et concertée entre les équipes académiques et les bibliothécaires selon les règles de gouvernance de la Bibliothèque, qui inclut des évaluations régulières des collections et des actions de désherbage,
- le développement des collections qui privilégie l'accessibilité de l'information scientifique, simultanée et à distance, ainsi que les ressources scientifiques publiées selon le modèle open access.

Cette politique générale étant maintenant fixée, une politique d'acquisition doit être établie pour chaque discipline par le bibliothécaire spécialiste de discipline en coopération avec le correspondant académique.

Par ailleurs, cette politique a été complétée par une directive relative au traitement documentaire dont les principes visent à privilégier la simplification des opérations de traitement. Cette directive donne des instructions propres à la Bibliothèque de l'UNIGE pour le traitement des documents. Elle est à considérer comme un rappel de règles existantes qui doivent être appliquées, couvrant les opérations de signalement des ressources aux usagers (catalogage, indexation, activation des ressources en ligne), de conservation, de gestion des dons et d'équipement.

Cette directive permet d'avoir un document de référence unique pour les documents imprimés et électroniques, également en prévision des changements à venir au niveau des outils (futur SIGB).

## 5.2 Périodiques, bases de données, bouquets

### 5.2.1 Analyse quantitative

En 2015, la Bibliothèque a poursuivi l'analyse quantitative de ses collections, entamée l'année précédente. L'analyse des statistiques de consultation pour l'année 2014 des ressources électroniques (revues scientifiques, bases de données) a permis de mettre en lumière les éléments suivants, qui confirment des constantes dans les constats faits pour la période 2011-2013 :

- Les ressources disponibles sous la forme de revues scientifiques en ligne et de bases de données font l'objet d'une forte consultation, indépendamment de la discipline :

**1'713'114**  
Articles téléchargés  
dans 12'403 revues  
en 2014

**712'764**  
Recherches  
effectuées dans 64  
bases de données en  
2014

Par rapport à 2013, les recherches effectuées dans les bases de données ont légèrement diminué, ce qui constitue une tendance depuis plusieurs années.

- Le coût à la consultation des ressources électroniques présente des valeurs comprises entre 0.10 CHF et 10 CHF, mais est souvent inférieur à 1 CHF

**3.39 CHF**  
Coût moyen de  
la consultation  
d'un article en  
2014

**2.96 CHF**  
Coût moyen d'une  
recherche dans une  
base de données en  
2014



Par rapport à 2013, ces coûts moyens ont légèrement augmenté (+0.23 CHF pour les consultations d'articles et + 0.06 CHF par rapport aux recherches dans les bases de données).

- La consultation des revues scientifiques faisant partie d'un bouquet de titres chez un même éditeur est concentrée sur un ensemble de titres fortement consultés :

en 2014, sur 12'403 titres inclus dans un bouquet d'éditeur, 252 titres (soit 2%) ont été consultés plus de 1'000 fois (en moyenne 2'576 consultations/an)

- Le coût à la consultation relevé pour l'ensemble des titres d'un bouquet d'éditeur démontre que malgré leur coût élevé, les bouquets restent avantageux. Les bouquets permettent en outre d'offrir un large accès aux publications scientifiques. L'accès aux revues consultées de manière plus marginale serait beaucoup plus limité et moins immédiat sans l'abonnement aux packages.

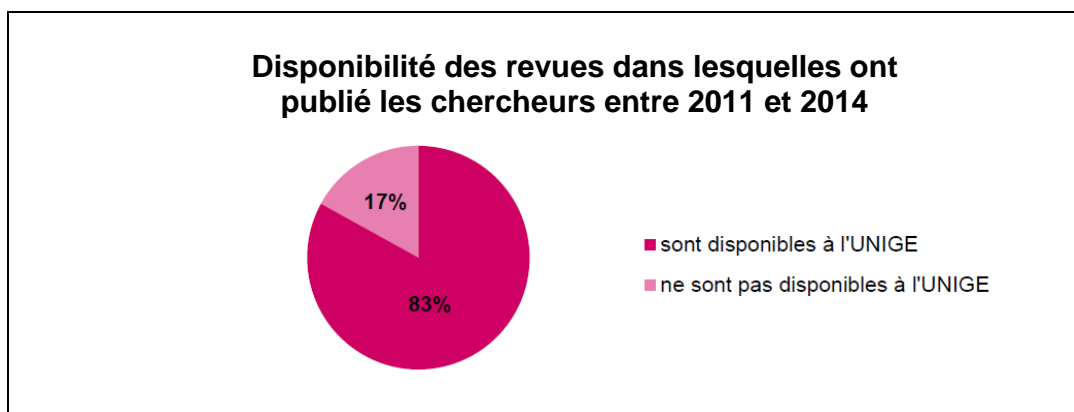
### 5.2.2 Analyse qualitative

Cette analyse quantitative s'est complétée en 2015 par une analyse qualitative. Comme pour le volet quantitatif, l'emphase a été mise prioritairement sur les ressources acquises par abonnement, représentant une part importante des dépenses en termes de ressources documentaires.

Ce volet qualitatif s'est décliné en plusieurs types d'analyse, permettant d'obtenir des informations complémentaires à l'analyse des statistiques de consultation des ressources en ligne du volet quantitatif.

- 1) Vérification de l'adéquation de la collection avec les publications des collaborateurs de l'UNIGE

Comparaison entre les publications des collaborateurs de l'institution et les collections de la Bibliothèque de l'Université. Il s'est agi plus concrètement d'identifier si les titres des revues dans lesquelles les chercheurs de l'institution ont publié un article au cours de la période 2011-2014 étaient disponibles à l'UNIGE.



2) Analyse des demandes de copies d'articles via le service de prêt entre bibliothèques

Identification des titres des revues pour lesquelles des demandes de copies d'articles ont été adressées aux services de prêt entre bibliothèques par des membres de la communauté universitaire. De telles demandes surgissent en effet lorsque le document souhaité n'est pas disponible à la Bibliothèque. Cette analyse a permis d'identifier certaines lacunes dans les collections, dont notamment le titre « *Methods in Molecular Biology* », rendu disponible en ligne en 2016.

3) Enquête auprès des usagers pour les périodiques et les bases de données

L'un des aspects essentiels du volet qualitatif de l'analyse des collections a été la récolte d'informations directement auprès des usagers sur leurs besoins en matière de ressources documentaires. Cela s'est concrétisé par une enquête en ligne auprès du corps enseignant et des chercheurs qui s'est déroulée sur plusieurs semaines au mois de mai 2015, sur le site d'Uni Arve pour la Faculté des sciences, le site Uni CMU pour la Faculté de médecine et sur le site Uni Mail pour la Faculté de droit, la Faculté d'économie et de management (Geneva School of Economics and Management), la Faculté des sciences de la société et la Faculté de traduction et interprétation.

Cette enquête en ligne était composée de plusieurs parties, présentant des questions générales sur l'utilisation des revues en version imprimée ou en ligne, une évaluation de titres de revues et de bases de données spécifiques aux différentes disciplines et le signalement de ressources actuellement indisponibles, mais jugées utiles.

L'objectif de cette enquête a consisté à vérifier l'adéquation entre les besoins des usagers et l'offre actuelle de la Bibliothèque. Les informations ainsi recueillies permettent également d'identifier les lacunes en termes de documentation.

Ce volet qualitatif de l'analyse des collections a permis de recueillir des informations complémentaires à l'analyse quantitative portant sur les statistiques de consultation des ressources en ligne.

Les éléments dégagés constituent des informations indispensables au suivi et au développement des collections. Ces informations permettent aussi bien de confirmer l'adéquation des contenus actuellement proposés avec les besoins de la communauté universitaire, que d'identifier des lacunes dans les collections. Les résultats obtenus permettront ainsi d'adapter l'offre documentaire de la Bibliothèque.

De manière générale, l'analyse de collections aussi bien sur le plan quantitatif que qualitatif s'inscrit dans les principes énoncés dans la Politique documentaire de la Bibliothèque de l'UNIGE (principe 3.1 Evaluation). Cette analyse est amenée à être renouvelée à échéance régulière.

### 5.3 Documents audiovisuels

Le CODIS a traité diverses demandes de documents audiovisuels provenant des sites de la Bibliothèque. Cinq ressources audiovisuelles ont été acquises et mises à disposition de la communauté universitaire en ligne :

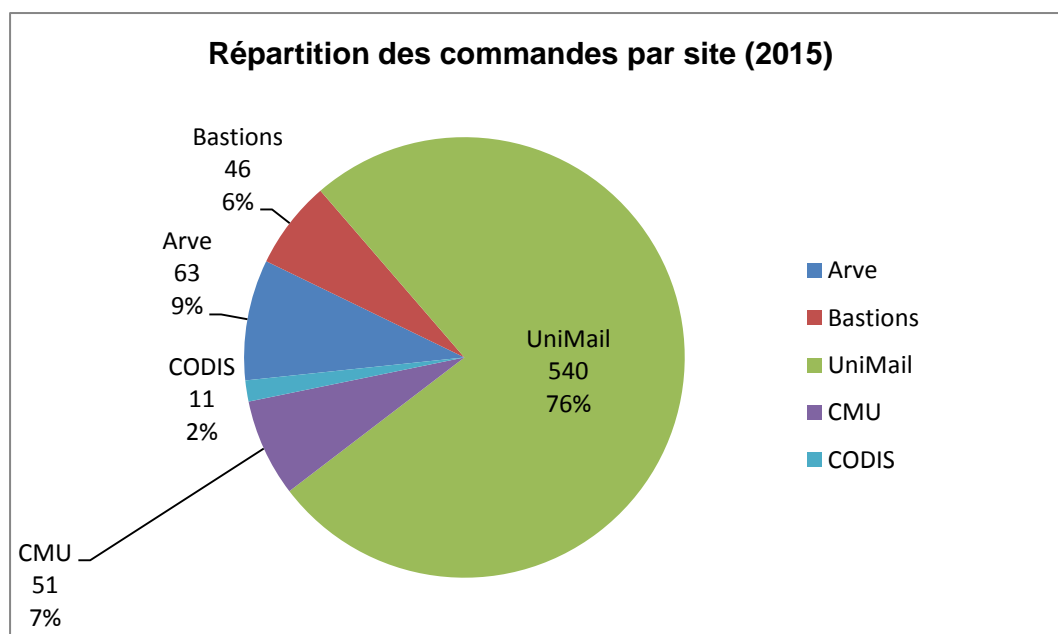
- *Harmathèque* : plus de 500 documentaires et films ([www.harmatheque.com/videos](http://www.harmatheque.com/videos)) et audiobooks ([www.harmatheque.com/audios](http://www.harmatheque.com/audios))
- *Naxos Music Library* : plateforme mettant à disposition en streaming plus de 120'000 CD de musique classique de plus de 650 labels discographiques (<http://unige.naxosmusiclibrary.com/homepage.asp>)
- *MetOpera on Demand* : service à la demande en streaming permettant l'accès à plus de 575 spectacles du Metropolitan Opera de New York
- *Bates Visual Guide to Physical Examination* : plateforme présentant 8 heures de vidéos en ligne d'examens cliniques filmés
- *JoVE – Journal of Visualized Experiments* : revue scientifique présentant des protocoles de laboratoire sous forme d'articles vidéo ([www.jove.com/](http://www.jove.com/)).

En parallèle, les politiques d'acquisition, de développement et d'évaluation des collections pour les disciplines élaborées en 2015 tiennent compte des supports audiovisuels, et stipulent que leur développement en lien avec la discipline est réalisé en collaboration avec les spécialistes de l'Espace audiovisuel localisé à Uni Mail.

Sur le site Uni Bastions, le fonds d'opéras disponibles en DVD localisé à la médiathèque du site Uni Mail a été rapatrié au site Uni Bastions pour rejoindre le reste de la collection de musicologie.

### 5.4 E-books

L'offre à la communauté universitaire en termes d'e-books s'est développée durant l'année 2015. Le CODIS a traité 999 demandes provenant de chaque site de la Bibliothèque et aboutissant à 711 commandes pour des titres individuels ou des ensembles de titres selon la répartition suivante :



En fin d'année, plusieurs bouquets thématiques en sciences humaines et en sciences et techniques des éditeurs Springer et Oxford University Press, ainsi que ceux du diffuseur JSTOR sont notamment venus compléter la collection avec l'apport de près de 10'000 nouveaux titres.

Fin 2015, près de 450'000 e-books sont ainsi proposés à la communauté universitaire.

#### 5.4.1 Dépenses

Avec le montant complémentaire alloué pour la deuxième année consécutive par le Rectorat en décembre 2015, les dépenses totales pour les e-books en 2015 s'élèvent à 648'834.25 CHF (TVA incluse) :

<b>Dépenses courantes (budgets disciplines)</b>	286'739 CHF
<b>Dépenses exceptionnelles (décembre 2015)</b>	362'095 CHF
<b>TOTAL Dépenses e-books 2015</b>	<b>648'834 CHF</b>

A titre indicatif, le coût moyen d'un titre d'e-book acheté à la pièce (hors titres acquis par bouquets) en 2015 à l'UNIGE est de 298 CHF environ (TVA incluse), exclusions faites de « *Bloomberg* », « *Science of Synthesis* » et « *European Mathematical Society* ».

#### Editeurs

La Bibliothèque a poursuivi l'établissement de contacts et d'accords avec des éditeurs scientifiques proposant ces e-books, notamment : APA (*American Psychological Association*), Bentham, Brill, Cambridge University Press, Convivium, De Boeck, De Gruyter, Edward Elgar, JSTOR, L'Harmattan, Nomos Verlag, Oxford University Press, Le Robert, McGraw Hill, Peter Lang, Springer, Thieme, Wiley, World Scientific Publishing et Wolters Kluwer.

#### Diffuseurs

##### Ebsco

Entre mars et septembre 2015, l'expérience du PDA (*Patron Driven Acquisition*) a été menée à l'Université de Genève, sur la plateforme ECM (EBSCOhost Collection Manager) du diffuseur EBSCO. Le Patron Driven Acquisition est un modèle d'achat d'e-books qui permet au lecteur de déclencher lui-même l'achat de livres parmi 10'000 e-books présélectionnés par la Bibliothèque. L'achat effectif ne se produit qu'à partir de 10 minutes de lecture d'un livre dans un processus totalement invisible pour le lecteur. Un budget de 11'500 USD a été consacré au PDA, permettant l'achat de 113 e-books.

##### JSTOR

Une expérience similaire a été tentée avec JSTOR, le DDA (*Demand Driven Acquisition*) entre fin août et mi-septembre 2015. Le *Demand Driven Acquisition*

est un modèle d'achat d'e-books qui permet au lecteur de déclencher lui-même l'achat de livres parmi 35'000 e-books (soit l'entier du catalogue du diffuseur). L'achat effectif ne se produit qu'à partir de 4 chapitres téléchargés ou 6 chapitres lus d'un même e-book. Le processus est totalement transparent pour le lecteur. Un budget de 5'000 USD a été consacré au DDA, nous permettant d'acquérir 88 e-books.

## 5.5 Dons

Plusieurs propositions de dons sont parvenues à la Bibliothèque. L'une a été acceptée sur le site Uni Bastions, selon les critères énoncés dans la politique documentaire.

Il s'agit d'un fonds de documents cubains (livres et brochures) couvrant l'histoire, la révolution, le développement économique et politique du pays. Madame Frieda Lüscher, la généreuse donatrice que nous remercions ici chaleureusement, l'avait constitué lors de ses nombreux voyages sur l'île entre 1976 et 1994. Il constituera un réservoir de ressources précieuses pour les étudiants et chercheurs qui, sous la direction de la professeure Aline Helg, s'intéressent à l'histoire américaine et plus particulièrement des Caraïbes.

Par ailleurs, la Bibliothèque a reçu, en dépôt, de la part du Musée International de la Réforme une collection d'ouvrages centrée sur les guerres de religion que Monsieur Barbier-Mueller leur a donnée. Faute de places adéquates pour permettre aux chercheurs la consultation de ces ouvrages au Musée, la Bibliothèque a accepté de les accueillir, élargissant ainsi, sur le site Uni Bastions, son remarquable fonds de sources sur la Réforme et ses suites déjà présentes dans ses collections. Une convention a été signée entre la Bibliothèque et le Musée réglant les conditions de ce dépôt.

## 6. Locaux – Equipement

---

### 6.1 Site Uni Arve

#### 6.1.1 Sciences de l'environnement

Le Centre de documentation en environnement (CDE) a ouvert ses portes dans le nouveau bâtiment Uni Carl-Vogt, le 22 juin 2015. Seule la « core collection », soit 5'000 monographies, a été transférée de la bibliothèque de Battelle vers le CDE de Carl-Vogt, le reste de la collection est désormais stocké au Dépôt de la Bibliothèque de l'UNIGE. La priorité est donnée aux ressources électroniques.

#### 6.1.2 Anthropologie

Le projet de retrocatalogage et de reclassification de la collection est achevé. Au total, 3'378 monographies ont été rétrocataloguées et 11'927 reclassifiées en CDU.

Un des objectifs de ce projet est l'informatisation du prêt début 2016.

Parallèlement 135 titres de périodiques, sur les 293 que compte la collection, ont été transférés vers le Dépôt de la Bibliothèque de l'UNIGE, la Bibliothèque Ernst et Lucie Schmidheiny ou éliminés.

### **6.1.3 Bibliothèque Ernst et Lucie Schmidheiny**

Une crue de l'Arve s'est produite entre le 2 et le 6 mai 2015 ; elle a notamment entraîné une inondation des sous-sols du bâtiment de Sciences II où sont situés deux magasins de livres. 1'300 mètres linéaires de documents ont dû être déplacés provisoirement vers le Campus Biotech. Le Service de la protection des biens culturels et 22 collaborateurs ont été mobilisés. Les opérations de tri qui ont suivi le sinistre ont pris plus de 3 mois. 900 mètres linéaires ont été déménagés de manière définitive vers le Dépôt de la Bibliothèque de l'UNIGE.

## **6.2 Site Uni Bastions**

Sur le site Uni Bastions, suite au redéploiement des collections sur trois espaces (Jura, Central et Philosophes) en 2014, à la faveur de la remise à l'Université du bâtiment des Philosophes rénové et en attendant la poursuite des travaux avec les projets pour l'aile Jura et le bâtiment central, une signalétique provisoire d'orientation a dû être mise en place pour la rentrée 2015. Par ailleurs, un groupe de travail sur site a été constitué pour réfléchir et réaliser une signalétique des collections.

Des travaux de rafraîchissement (peinture, sols, etc.) ont été réalisés dans les anciens bureaux du département de Russe permettant ainsi la création d'un espace pour les services communs et administratifs du site Uni Bastions. Ce sont désormais les services back office du prêt et du PEB, de la formation, du traitement des collections, ainsi que la direction du site qui y ont trouvé place. Une salle de réunion (avec vocation de devenir également salle de formation) a été aussi aménagée. D'autres travaux pour la création sur une mezzanine d'un espace de bureaux paysagés, destiné aux BDA A du site, sont prévus pour 2016.

## **6.3 Site Uni CMU**

### **6.3.1 Déménagement des collections**

Dans le cadre du déménagement de la Section des Sciences pharmaceutiques au CMU, le site Uni CMU a pris part au travail important effectué par les collègues du site Uni Arve en vue du transfert de cette collection dans la bibliothèque du site Uni CMU en 2016.

En ce qui concerne la Section de médecine dentaire, des contacts ont également été pris avec les académiques. Seuls quelques titres périodiques, encore à identifier, feront l'objet d'un transfert à la bibliothèque du site Uni CMU.

### **6.3.2 Collections de l'IEH2**

Un académique de l'IEH2 (Institut Éthique Histoire Humanités) a demandé de constituer un fonds d'environ 200 films pour l'enseignement de sciences humaines



en médecine. Cette collection est disponible dans les locaux du CMU.

### 6.3.3 « Collection OMS »

Suite au rapport des experts du Centre collaborateur OMS, il a été établi que la « Collection OMS » qui comprend des ouvrages précieux en matière d'épidémiologie et répond aux besoins de la recherche en Histoire de la médecine est sous la responsabilité de la Bibliothèque de l'UNIGE. Cette dernière est reconnue comme étant propriétaire de la collection. Les experts proposent également que cette collection soit numérisée afin de la mettre à disposition du plus grand nombre de chercheurs dans le monde, sachant que certains exemplaires sont uniques.

## 6.4 Site Uni Mail

Des réaménagements de la salle de lecture ont permis de gagner 17 places de travail et 3 cabines suite au regroupement des copieurs et du déplacement d'un ARE (auxiliaire de recherche et d'enseignement). Des îlots de PC pour la recherche documentaire ont été aménagés. Par ailleurs, la réservation en ligne de cabines de travail est désormais possible.

Les collections physiques ont été redéployées là où cela était nécessaire. Des transferts de collections ont eu lieu, soit vers les magasins, soit vers le Dépôt de la Bibliothèque (600 mètres linéaires de périodiques).

Un travail conséquent permet de mettre en valeur les collections et les nouveautés grâce à la pose d'une signalétique *ad hoc* ainsi que la conception de *roll-ups*. Une exposition "Crise financière" a été mise en place.

Un espace silence a été créé. Finalement, les postes de visionnage et la salle de projection ont été redéployés.

## 7. Système de gestion de bibliothèque

---

### 7.1 Coordination locale RERO

La mission générale de la Coordination locale consistant à assurer le bon fonctionnement du Réseau sur le territoire genevois et à coordonner les activités bibliothéconomiques communes à RERO, une part importante de ses activités est consacrée à des tâches courantes, notamment :

- l'assistance et la formation des bibliothécaires;
- l'administration du système de gestion de bibliothèque;
- la réalisation de statistiques et de produits pour les bibliothèques;

- la représentation des bibliothèques genevoises au sein des groupes de travail spécialisés de RERO.

Parmi ces tâches de support, il convient de relever celles relatives au déménagement du Centre de documentation en sciences de l'environnement de Battelle à Carl-Vogt.

Hors UNIGE, l'intégration dans RERO de la Médiathèque du Fonds d'art contemporain de la Ville de Genève est à signaler.

### **7.1.1 Outil de découverte Explore**

L'outil de découverte Explore, qui donne accès aux documents de la Bibliothèque de l'UNIGE - tous supports confondus - est à disposition des usagers depuis la rentrée universitaire 2015-2016, remplaçant les OPAC traditionnels.

Cet outil donne accès à un immense réservoir de ressources documentaires qui permet aux usagers de rechercher en une seule fois grâce à une interface unique des informations ou des documents provenant à la fois du catalogue RERO, des ressources électroniques de la Bibliothèque de l'UNIGE et de ressources externes en ligne.

Des présentations pour mieux connaître cet outil ont été organisées par le CODIS ou les référents Explore sur chaque site. De plus, des tutoriaux réalisés par Laure Mellifluo (site Uni Arve) et France Besson-Girard (site Uni Bastions) sont à disposition en ligne.

L'interface de recherche a déjà fait l'objet de nombreuses améliorations :

- renforcement de la pertinence des résultats;
- facilitation de l'accès aux ressources en ligne;
- intégration de l'Archive ouverte UNIGE;
- redéfinition des facettes pour les recherches par sujets;
- clarification des modalités d'accès aux ressources en ligne pour les différentes catégories d'usagers;
- implémentation d'un formulaire de contact pour les questions des usagers.

### **7.1.2 Introduction de la gratuité du prêt entre bibliothèques pour la communauté universitaire**

Suite aux propositions d'un groupe de travail mandaté par le Comité de direction de la DIS, le Rectorat a décidé d'introduire la gratuité du prêt entre bibliothèques (PEB) pour la communauté universitaire pour les monographies et articles commandés en Suisse, à partir du 01.01.2016.

La réflexion se poursuivra en 2016 en vue de l'harmonisation des tarifs de PEB pour les autres cas :

- documents en provenance de l'étranger demandés par des usagers internes à l'UNIGE;
- documents demandés par des usagers externes;
- documents demandés par d'autres bibliothèques.

## **7.2 Avenir de RERO**

Après une phase de réflexion interne à la Bibliothèque de l'UNIGE en 2014, des

travaux se sont déroulés à différents niveaux et ont conduits, en 2015, à l'engagement d'une cheffe de projet pour mener en parallèle les divers changements qui se profilent.

### 7.2.1 Groupe Bibliothéconomie RERO 2017

Ce groupe de travail, au sein duquel la Coordination locale genevoise était engagée aux côtés des autres cantons romands (sauf Vaud), a rendu en mai 2015 son 3ème rapport d'étude intitulé "L'avenir de RERO au sein d'un système en *cloud*".

Dans la perspective de la sortie du canton de Vaud du Réseau des bibliothèques de Suisse occidentale (RERO), aucun changement de SIGB n'est envisagé à court terme, bien qu'il devienne urgent de pouvoir effectuer de manière intégrée le traitement des ressources documentaires électroniques acquises par la Bibliothèque de l'UNIGE.

### 7.2.2 Swiss Library Service Platform (SLSP)

Ce projet national, financé dans le cadre du programme de soutien de la CUS-P2<sup>1</sup>, a démarré en août 2015. Il vise à créer une plate-forme nationale de services pour les bibliothèques des hautes écoles suisses, scientifiques de toute la Suisse, qui s'articulera autour un SIGB de nouvelle génération, multi-tenant et dans le cloud.

La première phase du projet est consacrée à l'élaboration du concept. La Bibliothèque de l'UNIGE y participe activement, aux côtés de neuf institutions<sup>2</sup>, notamment de la BCU Fribourg, de la Haute école de gestion de Genève et de RERO comme autres partenaires romands. Elle est représentée au sein du Comité de pilotage ainsi que dans les trois principaux groupes de travail :

- prestations de services et modèle d'affaires;
- organisation et gouvernance;
- processus et exigences informatiques.

Le rapport final permettant aux institutions de s'engager dans le projet de réalisation de la plateforme sera proposé en février 2017. En cas d'acceptation, la deuxième phase se déroulera de 2017 à 2020 : il s'agira alors de constituer la plateforme autour du nouvel SIGB, de migrer les données et de réaliser les services retenus pour cette première étape commune.

### 7.2.3 Projet LSP Genève

Ce projet, conduit par l'UNIGE, a débuté en avril 2015 avec la mise en place d'un comité de pilotage auquel participent l'UNIGE, les bibliothèques scientifiques de la Ville de Genève, la Bibliothèque de l'IHEID et les Hautes écoles spécialisées de Genève.

D'entente, le Comité de pilotage a décidé, en 2015, de donner la priorité à la participation au projet national SLSP : les travaux entrepris au sein du projet LSP

<sup>1</sup> CUS P-2 "Information scientifique: accès, traitement et sauvegarde" [<http://www.swissuniversities.ch/fr/organisation/projets-et-programmes/programme-cus-2013-2016-p-2-information-scientifique-acces-traitement-et-sauvegarde/>].

<sup>2</sup> ETH-Bibliothek, Bibliothèque cantonale et universitaire de Fribourg, Hauptbibliothek der Universität Zürich, Haute école de gestion Genève, Informationsverbund Deutschschweiz, Réseau des bibliothèques de Suisse occidentale, Universitätsbibliothek Basel, Universitätsbibliothek Bern, Zentralbibliothek Zürich.

Genève servent également à alimenter les réflexions dans le cadre du projet national SLSP et à préparer la transition vers un nouveau SIGB et un nouveau mode de collaboration probable.

## 8. Archives

---

### 8.1 Archives administratives et patrimoniales (AAP)

#### 8.1.1 Gestion et mise en valeur des fonds

20 fonds d'archives administratives provenant de différents organes universitaires (rectorat et services qui lui sont rattachés, UPER, etc.) ont été versés aux Archives administratives et patrimoniales (AAP). A ces fonds purement administratifs s'est ajoutée la mise en valeur de fonds de nature différente :

- Le fonds du centre Integral Science Data Centre (ISDC) : Sa mission consiste à analyser les données collectées par l'Agence spatiale européenne (ESA) par le biais de son satellite INTEGRAL. Ce centre joue le rôle d'interface entre la communauté scientifique et le satellite INTEGRAL et est rattaché à l'Observatoire de Sauverny. Les documents versés aux AAP relatent la phase de préparation et les premiers développements de la mission INTEGRAL et de son centre de données INTEGRAL Science Data Centre.
- Le fonds Edouard Lanterno (1921-2014) est composé de notes manuscrites de cours qu'il a suivis de 1941 à 1948, alors qu'il était étudiant en sciences de la Terre à l'UNIGE où il a obtenu une licence en sciences géologiques et minéralogiques en 1947, puis un doctorat en 1952 avant d'être nommé conservateur de géologie et de paléontologie au Museum d'histoire naturelle, puis conservateur du Museum en 1962. En 1981, E. Lanterno est nommé suppléant chargé de cours au département de géologie et de paléontologie.
- Le fonds d'enseignants de l'Unité d'anthropologie ([Département de génétique et évolution](#)) : fin 2014, la Commission des collections anthropologiques et l'instance de site anthropologie ont souhaité qu'un inventaire des archives scientifiques des collaborateurs de l'ancien département d'Anthropologie soit effectué. Une demande a été adressée dans ce sens à la DIS qui a chargé l'archiviste de prendre en charge ce projet. Ces archives sont triées, classées, conditionnées et inventoriées. Travail encore en cours.
- Le fonds Maurice Dunand : en 2011, l'Unité de langues et civilisation de la Mésopotamie de la faculté des lettres a versé aux Archives de l'Université un fonds d'archives essentiellement photographiques de l'archéologue Maurice Dunand. Ce fonds avait été acheté par la faculté des lettres. Cet archéologue savoyard (1898-1987), directeur de la mission archéologique du Liban, a fouillé pendant une cinquantaine d'années le site phénicien de Byblos (nord de Beyrouth). Il a photographié les sites archéologiques du Proche-Orient, dont certains clichés ont une valeur patrimoniale certaine étant donné les conflits et les destructions qui ravagent la région. Ils sont des témoins d'un monde qui n'existe plus.

- Le fonds Serge Karcevski : en novembre 2012, à la mort de son mari Igor Karcevski (fils de SK), Xenia Karcevski a donné les archives de son beau-père à l'Université. Serge Karcevski, enseignant de langue et littérature slaves (1927-1954), professeur extraordinaire à la faculté des lettres et enseignant de la langue russe à Ecole d'interprétation (1941-1954) était un passionné de littérature et de politique ; il était membre de plusieurs associations. Ce fonds scientifique et familial a été complexe à traiter et à inventorier (difficulté liée à la connaissance minimale de la langue russe et le nombre considérable de correspondances manuscrites difficilement déchiffrables). Il est composé de documents couvrant les années 1907-2001: cours et notes de cours de la période étudiante ; matériel d'enseignement et de recherche ; contributions à des congrès, colloques, journées d'études, écrits littéraires et linguistiques, la plupart manuscrits, préparations de publications; documentation scientifique, correspondance, coupures de presse, photographies, contributions pour des associations linguistiques, sociales, religieuses ; papiers officiels et correspondance pour les autres membres de la famille.

Tous ces fonds d'archives qui documentent les missions, les activités, le fonctionnement de l'Université et qui constituent sa mémoire ont été traités selon la procédure archivistique en vigueur (réception, tri, cotation, localisation, inventaire plus ou moins détaillé selon la valeur et l'importance du fonds).

### **8.1.2 Recherches**

Les AAP ont répondu à de nombreuses demandes écrites des chercheurs et de l'institution universitaire. Elles ont également accueilli et conseillé chercheurs et étudiants venus consulter les archives de l'UNIGE dans le cadre de leurs travaux.

### **8.1.3 Numérisation**

Les AAP ont mis sur pied un projet de numérisation des registres de procès-verbaux des organes universitaires depuis la fin du 19e siècle, projet en cours de réalisation. Un étudiant est chargé de la numérisation du Programme des cours ainsi que des Listes des autorités, professeurs, étudiants, auditeurs (le tout depuis la fin du 19ème siècle).

### **8.1.4 Conservation**

Depuis une dizaine d'années, un étudiant est chargé de la conservation des demandes d'immatriculation (DIM) des étudiants, des années 1870 à 1947 environ. A ce travail de conservation s'est superposée une transcription des informations contenues sur ces DIM dans une base de données informatisée.

### **8.1.5 Base de données FEDORA**

30'000 notices des AAP ont été migrées de BASIS vers FEDORA. Comme ces deux bases de données ne partagent pas la même philosophie, la mise en conformité des 2 bases nécessite un grand travail de fond et de mise en forme (mettre les informations des quelque 30'000 notices dans les bons champs, corriger les cotes selon les normes ISAD-G, créer les notices d'autorité, etc.). Ce travail a été effectué pour les facultés et est prêt à être mis sur le web. Il reste à traiter toutes les notices

relatives à l'administration centrale de l'Institution<sup>3</sup>, aux archives d'enseignants et aux 14 instituts, afin de rendre cette nouvelle base entièrement opérationnelle.

### **8.1.6 Refonte du site des Archives administratives et patrimoniales**

Datant d'une dizaine d'années, beaucoup trop statique, le site Web des AAP ne correspond plus à la philosophie des sites actuels. Le travail préparatoire a été effectué en 2015. Sa réalisation est prévue en 2016.

## **8.2 Archives d'architecture**

Depuis la fermeture de l'Institut d'architecture de l'Université de Genève, le service des archives est à la recherche d'une solution durable et pérenne pour sa collection. Hepia, la Haute école du paysage, d'ingénierie et d'architecture de Genève a exprimé son intérêt à reprendre ces archives. L'année écoulée a été placée sous le signe de la consolidation du service afin de faciliter le déménagement vers cette institution.

### **Travail de *Bachelor* HEG**

Mme Cécile Mégard a réalisé un travail de *Bachelor* dans la filière Information documentaire de la HEG sur le fonds d'archives Zschokke intitulé « Propositions de valorisation et de diffusion des archives Zschokke SA, une grande entreprise suisse de construction ». Ce travail est disponible dans la bibliothèque numérique RERO Doc.

Lien Web : [doc.rero.ch/record/258026/files/TDB\\_Megard\\_Cecile.pdf](http://doc.rero.ch/record/258026/files/TDB_Megard_Cecile.pdf)

# **9. Gouvernance**

---

---

## **Instance universitaire, instances de site**

L'instance universitaire s'est réunie une fois en 2015, en présence de la vice-rectrice Mme M. Baddeley et de son successeur M. J. de Werra. Ont été présentés les projets majeurs en cours ainsi que la thématique de la gestion des données de la recherche.

Au cours de l'année, les instances de site se sont réunies entre trois et quatre fois selon les sites. Y ont été discutés les documents cadres de la gouvernance de la bibliothèque, dont les nouvelles politiques (documentaire et de prêt entre bibliothèques), les attributions budgétaires par discipline ainsi que les ressources en ligne et les projets et réaménagements en cours.

---

<sup>3</sup> Rectorat ; 13 services et 6 divisions qui lui sont rattachés ; 10 commissions ; 3 instances universitaires (assemblée de l'UNIGE, commission du personnel, commission genevoise du FNRS) ; 3 instances indépendantes (comité d'audit, comité d'éthique et de déontologie, conseil d'orientation stratégique).



## 10. Personnel

---

### Dotation

Tous financements confondus, la DIS comptait, en 2015, 149 collaborateurs pour 107.10 EPT et 40 auxiliaires de bibliothèque pour 11.30 EPT.

Elle a accueilli 2 stagiaires de *Master*, 1 stagiaire pré-HEG, 2 stagiaires en maturité spécialisée et 2 stagiaires pour une observation professionnelle. La DIS a également bénéficié de la collaboration d'un civiliste qui a travaillé en sciences de la Terre.

### Mouvements

#### Mars

Entrée en fonction de Mme Elena Gretillat-Baila, en tant que cheffe de projet dans le cadre de l'évolution du SIGB.

#### Avril

Mme Floriane Müller rejoint l'équipe du site Uni CMU en tant que BDA.

#### Juillet

Sur le site Uni Mail, Mme Catherine Charpin quitte sa fonction de responsable du site Uni Mail, remplacée par Mme Magali Laigne jusqu'à fin septembre 2015. Dès novembre, arrivée de M. Corrado Pettenati en tant que responsable de site ad interim.

#### Août

Sur le site Uni Arve, départ en retraite de Mme Chantal Gallarotti.

Sur le site Uni Bastions, arrivée de Mme Sarah Madani dans le cadre de son stage de maturité spécialisée « communication-information » en information documentaire.

#### Octobre

Sur le site Uni Arve, arrivée de Mme Coline Guillet en tant que stagiaire de maturité spécialisée « communication-information » pour une durée de 10 mois.

Dans le cadre du projet national DLCM (*Data Life Cycle Management*, CUS P2) piloté par DiSTIC/NTICE et auquel la Bibliothèque de l'UNIGE est associée, Mme Eliane Blumer rejoint l'équipe du CODIS (Pôle Open Access et données de la recherche) à 40%.

#### Décembre

Départ de M. Lionel Walter du CODIS.

### Formations du personnel

120 collaboratrices et collaborateurs de la Bibliothèque de l'UNIGE ont suivi 3'105 heures de formation, dont 128 heures organisées en interne (UNIGE ou DIS).

En particulier, une formation à l'accueil des usagers a été dispensée pour tous les membres du personnel entre 2014 et 2015. Organisées sous forme d'ateliers de deux jours chacun, ces formations ont permis d'établir une Charte d'accueil

engageant chaque membre du personnel de la Bibliothèque de l'UNIGE dans sa pratique professionnelle quotidienne. La charte fera l'objet d'une communication en 2016 auprès des usagers de la Bibliothèque.

Lien Web : [unige.ch/-/charte-biblio](http://unige.ch/-/charte-biblio)

## 11. Finances

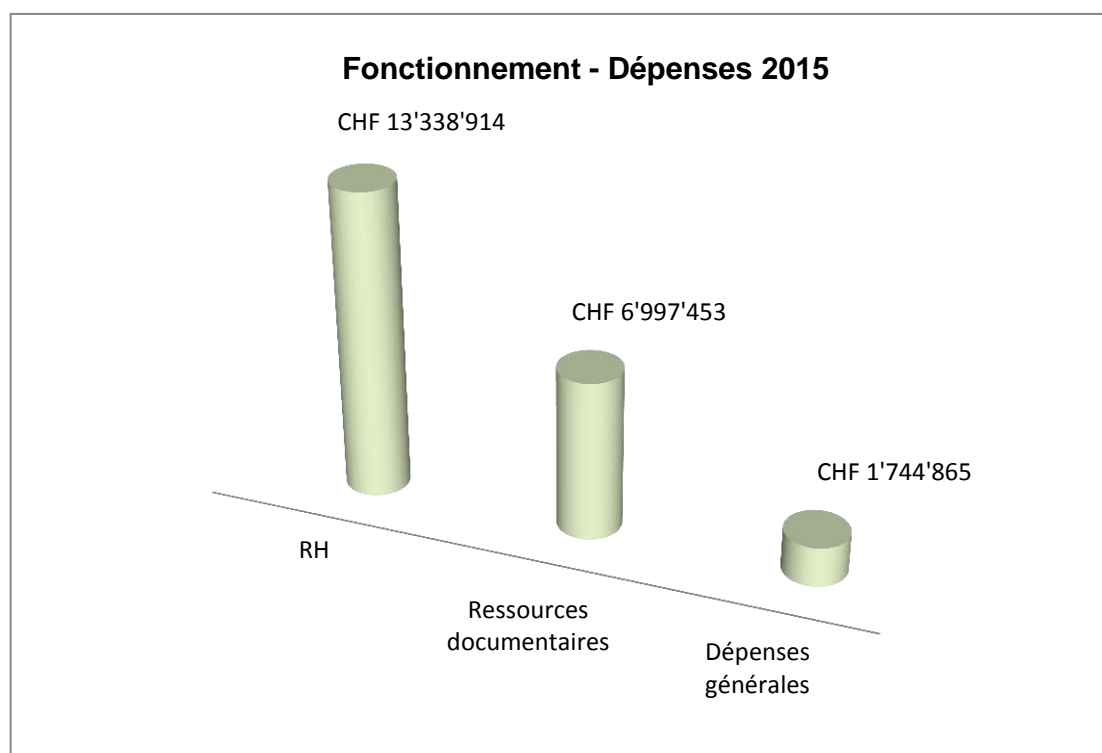
---

Le Système d'information achats engagements (SIAE) est opérationnel pour la DIS depuis mars 2015. L'utilisation de ce portail institutionnel de l'application SIAE répond notamment à l'exigence d'enregistrer comptablement, à chaque commande, l'engagement financier qui y correspond.

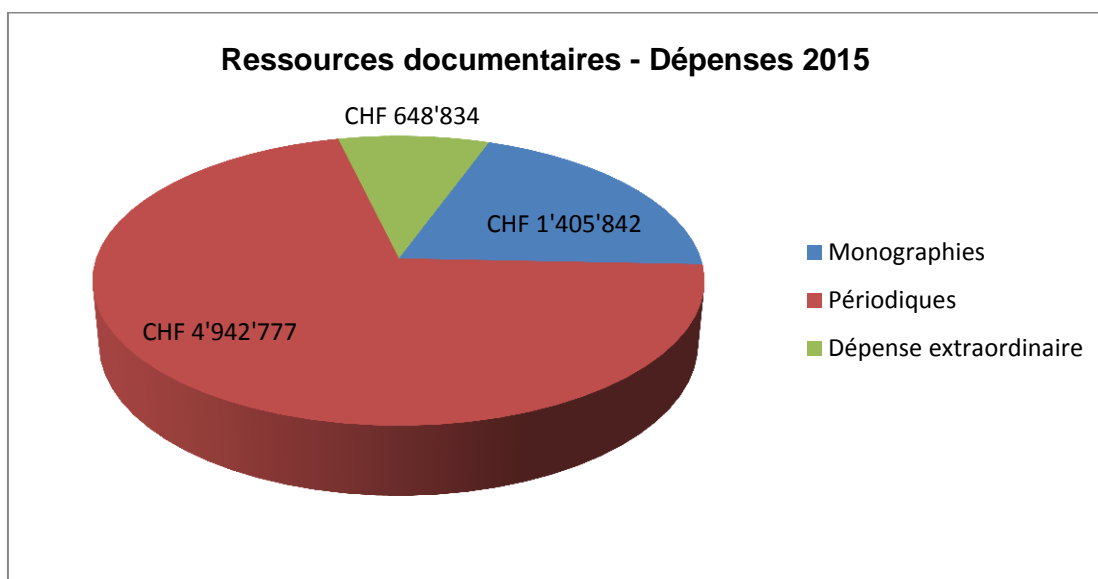
Chaque site compte désormais des collaborateurs chargés de passer les commandes, ainsi que des "super utilisateurs" qui ont reçu une formation complète à l'utilisation de l'outil de manière à pouvoir répondre aux questions et problèmes spécifiques qui pourraient se poser.

Toutes les commandes (y compris celles de reliure et de documentation professionnelle) sont passées à travers cet outil, à l'exception des monographies et périodiques destinés à l'enrichissement des collections et pour lesquels la Bibliothèque de l'UNIGE dispose d'un système de reporting spécifique.

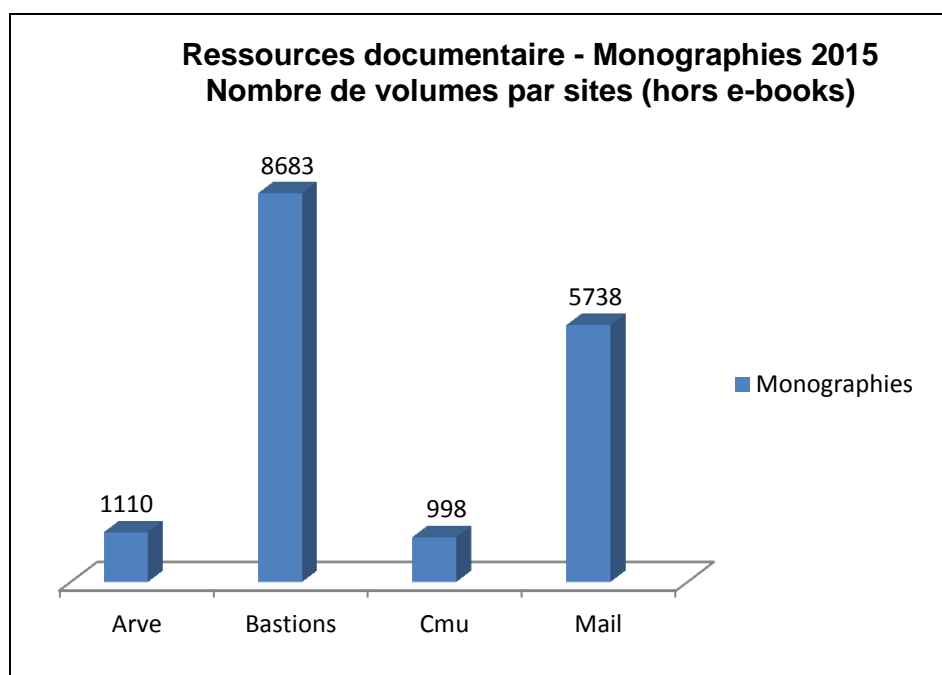
Une directive relative aux contacts avec les fournisseurs a été élaborée. Elle permet une coordination des contacts entre les différents acquéreurs de la DIS et les fournisseurs pour garantir de meilleures conditions d'achat.

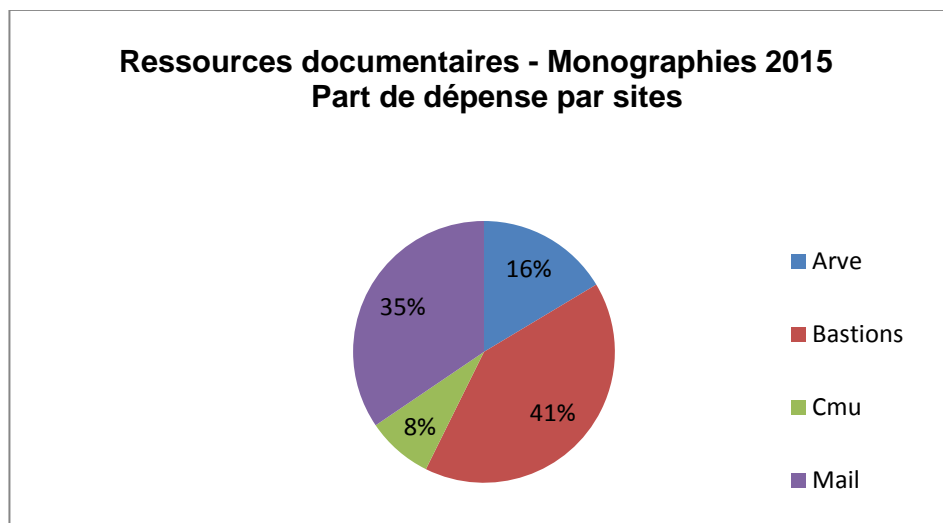


Grâce à un suivi rigoureux, les dépenses restent stables d'année en année et les budgets alloués sont globalement respectés, sans dépassement.



La "Dépense extraordinaire" a été rendue possible grâce à l'octroi par le Rectorat d'un montant permettant un investissement dans la collection d'e-books.





Ces chiffres sont issus du système de reporting interne mis sur pied en 2013 pour suivre précisément les acquisitions de monographies et suites.

## 12. Groupes professionnels nationaux et internationaux

---

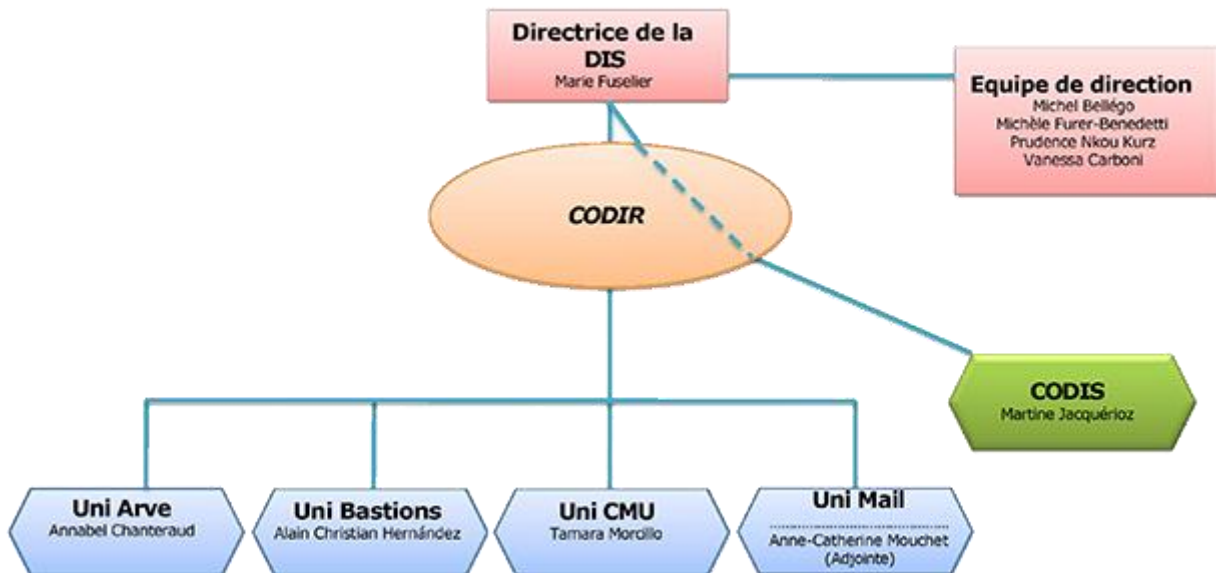
La Division de l'information scientifique fait partie de :

- la CBU (Conférence des bibliothèques universitaires suisses),
- Liber (Ligue des bibliothèques européennes de recherche),
- la communauté « *Chief Information Officers* » de la LERU (*League of European Research Universities*),
- la BIS (Bibliothèque Information Suisse).

La directrice de la Division de l'information scientifique suit les travaux de ces différentes associations. Elle est membre active de la CBU et de son bureau ainsi que de la communauté CIO de la LERU.

## 13. Organigramme

---



Lien Web : <http://www.unige.ch/dis/organisation/>

**DIS - Division de l'information scientifique**  
Rue du Général-Dufour 24  
1211 Genève 4 - Suisse

