

Moodle Examen: Tutoriel no. 1

Créer/paramétrer, ouvrir et fermer un examen sur Moodle

1. Créer un examen et le paramétrer
2. Créer des questions de forme différente
3. Ouvrir/fermer un examen sur Moodle



*Pour soutenir l'enseignement à distance
et hybride à l'UNIGE*



**UNIVERSITÉ
DE GENÈVE**

Deux étapes essentielles dans la création d'un examen final sur Moodle

L'outil **Test** permet de mettre en place une évaluation de type examen par l'enseignant. La création d'un «Test» se fait en deux étapes:

1. Dans un premier temps, on ajoute une activité test et on sélectionne **les paramètres** qui détermineront le comportement du test.
2. Dans un deuxième temps, on ajoute **des questions** au test. Ces questions sont stockées dans la banque de questions.

1. Créer un examen et le paramétrer avec l'outil «Test»

Étape 1. Cliquez sur «Activer le mode édition» et cliquez tout en bas sur «Ajouter de sections» pour créer une section intitulée «Examen final»

The image shows a Moodle course page for 'Mon cours' (MC2020). The top navigation bar includes 'Moodle.unige.ch', 'Mes cours', 'Catalogue des cours', and user information. The course title 'Mon cours' and ID 'MC2020' are displayed. A red arrow points to the 'Activer le mode édition' button. Below this, a red arrow points to the '+ Ajouter des sections' button. A large red arrow points down to a section titled 'Examen final', which is circled in red. To the right of the section title is a 'Modifier' dropdown menu. Below the section title are two buttons: '+ Ajouter une activité ou une ressource' and '+ Ajouter des sections'.

Moodle.unige.ch Mes cours Catalogue des cours MoodleCFCD MoodleCFCD

Mon cours
MC2020

Activer le mode édition

Sections de cours Participants Notes

Annonces

+ Ajouter des sections

Examen final Modifier

+ Ajouter une activité ou une ressource

+ Ajouter des sections

Étape 2. Cachez le section «Examen final». Cliquez sur «Ajouter une activité ou une ressource» dans la section «Examen final»

Attention: Cachez la section pour ne pas rendre l'examen visible aux étudiants !

+ Examen final ✎

- ⚙ Modifier la section
- Marquer la section
- 👁 Cacher la section
- 🗑 Supprimer la section

+ Ajou

Moodle.unige.ch Mes cours Catalogue des cours MoodleCFCD MoodleCFCD UNIVERS DE GENÈVE

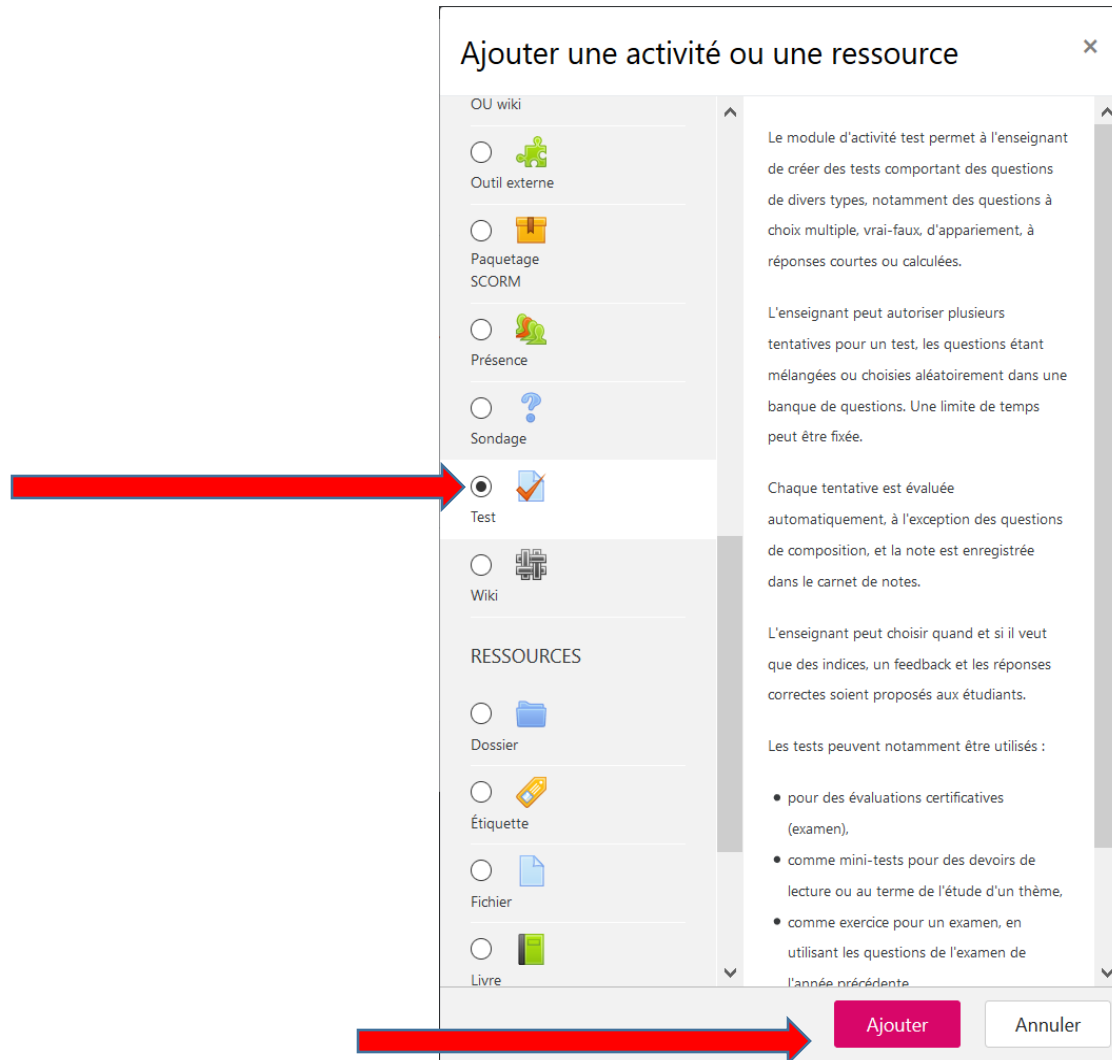
Mon cours ✎ Quitter le mode édition Sections de cours

+ Examen final ✎ Modifier ▾

+ Ajouter une activité ou une ressource

+ Ajouter des sections

Étape 3. Choisissez «Test» puis cliquez sur «Ajouter»



Ajouter une activité ou une ressource

OU wiki

Outil externe

Paquetage SCORM

Présence

Sondage

Test

Wiki

RESSOURCES

Dossier

Étiquette

Fichier

Livre

Le module d'activité test permet à l'enseignant de créer des tests comportant des questions de divers types, notamment des questions à choix multiple, vrai-faux, d'appariement, à réponses courtes ou calculées.

L'enseignant peut autoriser plusieurs tentatives pour un test, les questions étant mélangées ou choisies aléatoirement dans une banque de questions. Une limite de temps peut être fixée.

Chaque tentative est évaluée automatiquement, à l'exception des questions de composition, et la note est enregistrée dans le carnet de notes.

L'enseignant peut choisir quand et si il veut que des indices, un feedback et les réponses correctes soient proposés aux étudiants.

Les tests peuvent notamment être utilisés :

- pour des évaluations certificatives (examen),
- comme mini-tests pour des devoirs de lecture ou au terme de l'étude d'un thème,
- comme exercice pour un examen, en utilisant les questions de l'examen de l'année précédente.

Ajouter Annuler

Étape 4. Complétez les informations dans «Généraux»

Donnez un nom/titre à l'examen, c'est obligatoire

Rédigez une description de l'examen pour donner des consignes.

Cochez ici pour afficher la description de l'examen sur la page de cours. Ce n'est pas obligatoire, mais conseillé.

Mon cours

Mes cours / MC2020 / Ajout Test à Examen final

Ajout Test à Examen final [?](#) ▶ Tout déplier

▼ Généraux

Nom !

Description

Afficher la description sur la page de cours [?](#)

Étape 5. Paramétrer «Temps» : durée limitée (affichage du compteur du temps restant)

Définir la **temporalité d'accès à l'examen**: durée limitée pendant laquelle les étudiants ont accès à l'examen. Prévoyez une durée plus longue que le temps d'examen. On peut aussi décocher la boîte «Activer» de la ligne «Fermer le test» afin de laisser le test ouvert indéfiniment.

Limitez la **durée impartie de l'examen** aux étudiants. Par exemple, si la temporalité prévue d'accès à l'examen/à la page de test est de 120 minutes (ex: incluant le temps pour lire les consignes, se familiariser avec l'environnement), vous pouvez limiter le temps pour passer l'examen à 100 minutes.

The screenshot shows the 'Temps' configuration section with the following settings:

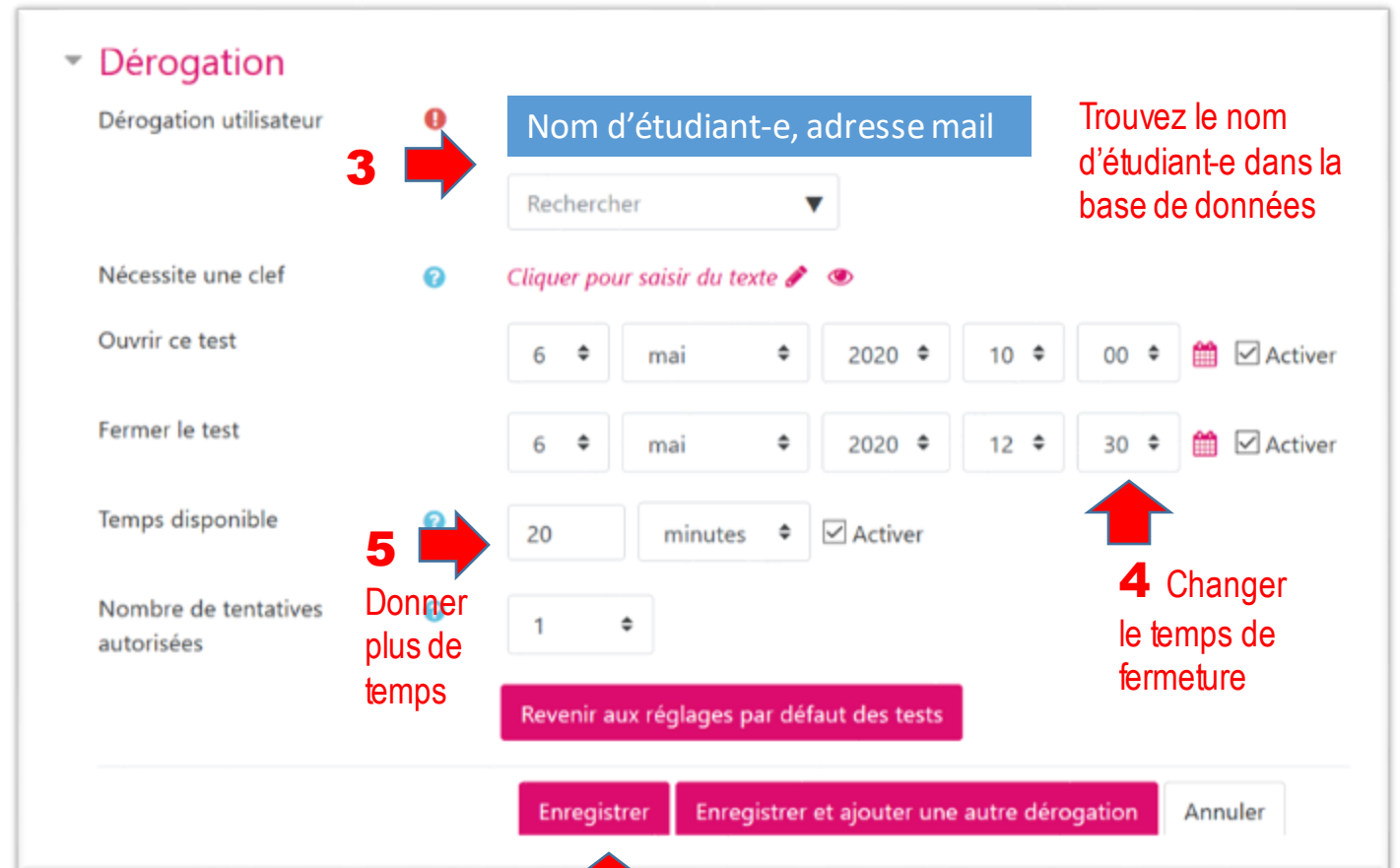
- Ouvrir ce test**: 6 mai 2020 10:00, Activer
- Fermer le test**: 6 mai 2020 12:00, Activer
- Temps disponible**: 100 minutes, Activer
- Lorsque le temps imparti échoit**: La tentative en cours est envoyée automatiquement
- Délai supplémentaire pour envoi**: 0 minutes, Activer

Red arrows point to the 'Ouvrir ce test' and 'Fermer le test' rows, the 'Temps disponible' input field, and the 'Délai supplémentaire pour envoi' section.

Vous pouvez laisser le reste par défaut – voir également l'option « dérogation » traitée dans la slide suivante

«Dérogação» en cas de problème

Si par exemple, un-e étudiant-e rencontre un problème technique et est obligé-e de s'arrêter au milieu de l'examen, on peut utiliser la fonction «Dérogação» pour lui allouer du temps additionnel afin de terminer son examen. **Attention : les dérogations sont utilisées en cas de problème technique et également pour les étudiants à besoins spécifiques**



Étape 5. Paramétrer «Note» : 1 tentative autorisée

Vous pouvez déterminer la **Note pour passer** à partir de laquelle vous considérez que le test est réussi.

Lorsque l'examen contient des questions «ouvertes», vous pouvez donner les notes manuellement.

L'examen ne peut être passé qu'une fois.

▼ **Note**

Catégorie de note	?	Sans catégorie ▾
Note pour passer	?	0,00
Nombre de tentatives autorisées		1 ▾
Méthode d'évaluation	?	Note la plus haute ▾

Une seule tentative autorisée, une seule note est prise en compte

Étape 5. Paramétrer «Mise en page»

Affichez **une question par page** avec la méthode de navigation libre, ce qui permet aux étudiant-e-s de prendre connaissance de l'ensemble du test ainsi que de naviguer entre les questions dès le début. L'affichage des questions sur une même page augmente le risque de perte de données, à éviter de préférence.

▼ Mise en page

Nouvelle page



Chaque question



Repaginer maintenant

Méthode de navigation



Libre



[Afficher moins...](#)

Étape 5. Paramétrer «Comportement des questions»

Cochez «oui» pour «Mélanger les éléments des questions», ce qui permet de mélanger les propositions de réponses aux questions. **Attention: vous ne pouvez pas mélanger des questions ici!**

▼ Comportement des questions

Mélanger les éléments des questions



Oui ⇅

Comment se comportent les questions



Feedback a posteriori ⇅

[Afficher plus...](#)

Étape 5. Paramétrer «Options de relecture» :

Cette partie est très importante. Il s'agit de ce que verront les étudiant-e-s après avoir répondu à l'examen. Pour l'examen final, *ne cochez rien dans aucun des trois blocs*. La case «tentative» (cochée part défaut) signifie tout ce que l'étudiant-e écrit dans l'examen.

▼ Options de relecture ?

Pendant la tentative

- La tentative ?
- Si correcte ?
- Points ?
- Feedback spécifique ?
- Feedback général ?
- Réponse juste ?
- Feedback global ?

Immédiatement après la tentative

- La tentative
- Si correcte
- Points
- Feedback spécifique
- Feedback général
- Réponse juste
- Feedback global

Plus tard, alors que le test est encore ouvert

- La tentative
- Si correcte
- Points
- Feedback spécifique
- Feedback général
- Réponse juste
- Feedback global

Après la fermeture du test

- La tentative
- Si correcte
- Points
- Feedback spécifique
- Feedback général
- Réponse juste
- Feedback global

Étape 5. Ajoutez une restriction «date» sur «Restreindre l'accès», ce qui permet de restreindre l'accès qu'à partir de la date de démarrage de l'examen.



Étape 5. Laissez par défaut le reste et cliquez sur «Enregistrer et afficher» pour aller à l'étape suivante.

- ▶ Apparence
- ▶ Restrictions supplémentaires sur les tentatives
- ▶ Feedback global ?
- ▶ Réglages courants
- ~~▶ Restreindre l'accès~~
- ▶ Compétences

Cliquez ici pour aller à l'étape suivante pour ajouter des questions



Enregistrer et revenir au cours

Enregistrer et afficher

Annuler

**Pour en savoir plus sur comment définir les paramètres du Test,
vous pouvez consulter les liens suivants :**

Documentation Moodle pour les enseignants 5.4.1 Créer un test sur le site Moodle.unige.ch
<https://moodle.unige.ch/mod/page/view.php?id=209971>

Paramètres du test sur le site Moodle.org
https://docs.moodle.org/3x/fr/Param%C3%A8tres_du_test

Bâtir un test sur le site Moodle.org
https://docs.moodle.org/3x/fr/Batir_test#Cr.C3.A9er_une_nouvelle_question

2. Créer des questions de forme différente

Étape 6. Vous arrivez sur cette page, cliquez sur «Modifier le test»

Mon cours

MC2020 / Examen final / Examen final

Examen final



Examen final pour le semestre du printemps 2020

Tentatives autorisées : 1

Ce test ne sera pas disponible avant le mercredi 6 mai 2020, 10:26

Ce test sera fermé le mercredi 6 mai 2020, 12:26

Aucune question n'a été encore ajoutée



Modifier le test

Retour au cours

Étape 7. Ajoutez une question dans l'examen

Mon cours

MC2020 / Examen final / Examen final / Modifier le test

Modification du test Examen final

Questions : 0 | Test fermé (ouverture 6 mai 20, 10:26)

Note maximale

10,00

Enregistrer


Repaginer

Sélectionner plusieurs éléments

Total des notes : 0,00



Mélanger 

Ajouter 

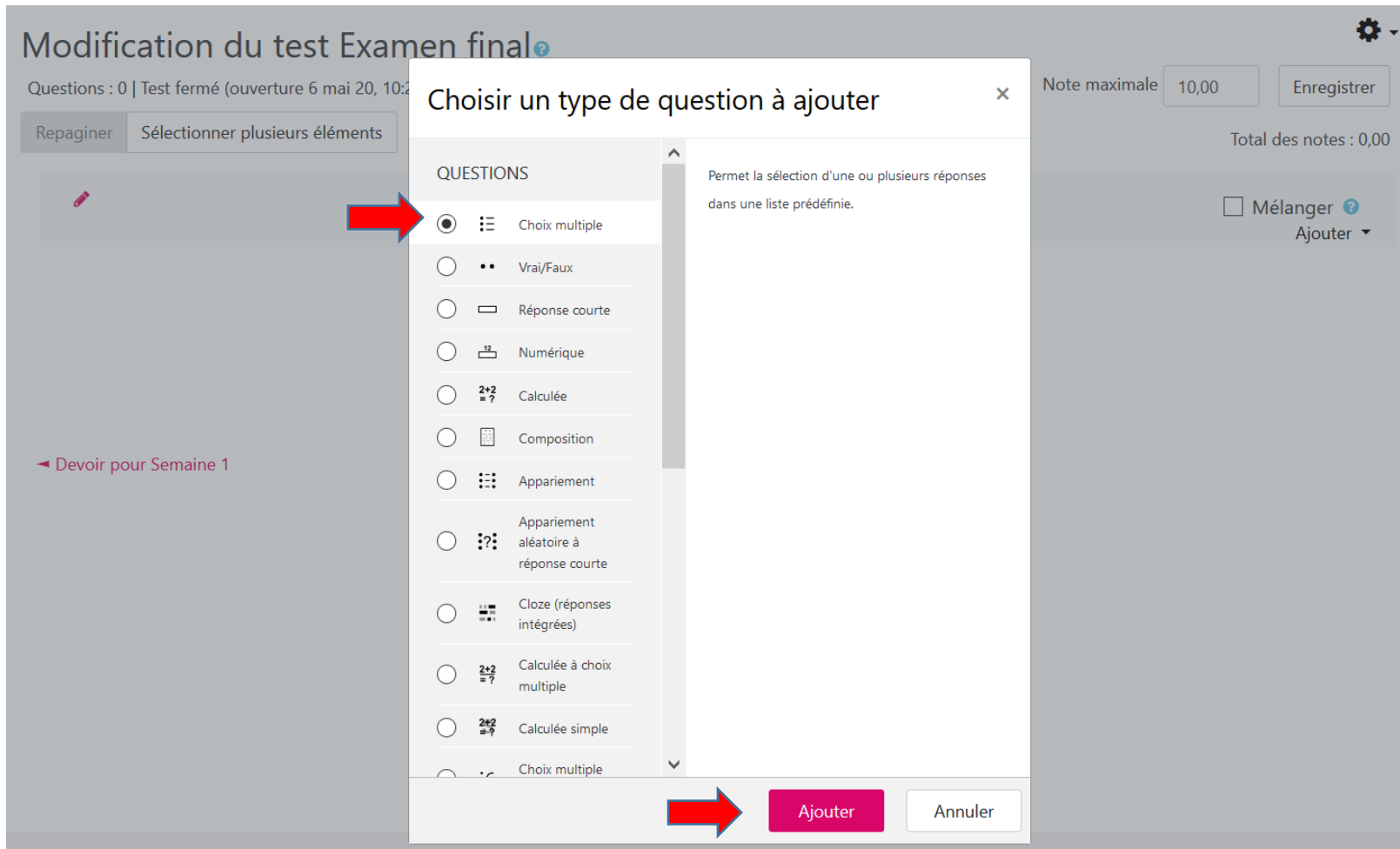
2

1

- + une question
- + de la banque de questions
- + une question aléatoire

Étape 8. Choisissez un type de question à ajouter, puis cliquez sur «Ajouter»

Exemple: Choix multiple (QCM)



Modification du test Examen final

Questions : 0 | Test fermé (ouverture 6 mai 20, 10:2)

Repaginer Sélectionner plusieurs éléments

Devoir pour Semaine 1

Note maximale 10,00 Enregistrer

Total des notes : 0,00

Mélanger Ajouter

Choisir un type de question à ajouter

QUESTIONS

Permet la sélection d'une ou plusieurs réponses dans une liste prédéfinie.

- Choix multiple
- Vrai/Faux
- Réponse courte
- Numérique
- Calculée
- Composition
- Appariement
- Appariement aléatoire à réponse courte
- Cloze (réponses intégrées)
- Calculée à choix multiple
- Calculée simple
- Choix multiple

Ajouter Annuler

Consultez [les informations mises à disposition sur le site Moodle, qui explique les différents types de questions](#) – Quelques types de questions seront présentés plus tard dans ce tutoriel.

Étape 9. Remplissez les champs obligatoires dans «Généraux»

Ajouter une question à choix multiple

Généraux

Catégorie: Défait pour MC2020

Nom de question: 1

Texte de la question: Dans quel pays trouve-t-on l'Acropole ?

Note par défaut: 1

Feedback général

Vous devez remplir ce champ.

Une seule réponse

Mélanger les réponses possibles ?

a., b., c., etc.

Numérotés les choix ?

Réponses

Vous pouvez décider ici la note à distribuer pour cette question. Dans cet exemple, on laisse 1 point pour cette question.

Ce champ permet de donner soit une réponse unique, soit plusieurs réponses. Dans cet exemple, on laisse une seule réponse.

Étape 10. Ajoutez des réponses

Conseil : Indiquez la réponse correcte toujours en premier (les réponses seront mélangées par la suite)

Il est possible d'avoir plus que 2 réponses correctes. Vous pouvez consulter [cette page](#) pour avoir plus de renseignements.

▼ Réponses

Réponse 1	
Note	En Grèce
Feedback	100%
Réponse 2	
Note	À Chypre
Feedback	Aucun
Réponse 3	
Note	En Espagne
Feedback	Aucun
Réponse 4	
Note	En Italie
Feedback	Aucun

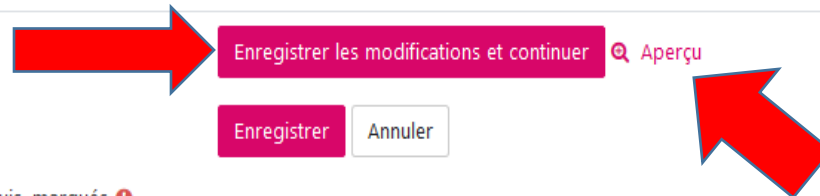
Emplacement pour 3 réponses supplémentaires

► Feedback combiné

Étape 11. Une fois que vous avez terminé, cliquez sur «Enregistrer les modifications et continue» puis «Aperçu» pour visualiser la question

Laissez par défaut les autres paramètres

- Feedback combiné
- Tentatives multiples
- Tags
- Création / dernière modification



Une nouvelle fenêtre sera ouverte pour prévisualiser et tester la question

Étape 12. Vérifiez et testez la question et les réponses : Sélectionnez une réponse puis cliquez sur «Envoyer et terminer»

Question 1
Terminer
Noté sur 1,00

Dans quel pays trouve-t-on l'Acropole ?

Veuillez choisir une réponse :

a. En Italie

b. À Chypre

c. En Grèce

d. En Espagne

Recommencer Enregistrer Remplir les réponses correctes Envoyer et terminer Fermer la prévisualisation

Information technique

Tout replier

Options des tentatives

Comment se comportent les questions

Feedback a posteriori

Noté sur

1

Recommencer avec ces options

Option d'affichage

Si correcte

Non montré

Notes

Montrer la note maximale seulement

Nombre de décimales dans les notes

2

Feedback spécifique

Non montré

Feedback général

Non montré

Réponse juste

Non montré

Historique des réponses

Non montré

Modifier les options d'affichage

Quand il s'agit d'un test sommatif, le résultat de la réponse ne s'affiche pas dans la prévisualisation

Étape 12. Vous pouvez modifier l'option d'affichage pour vérifier la réponse.

Question 1
Correct
Noté sur 1,00

Dans quel pays trouve-t-on l'Acropole ?

Veuillez choisir une réponse :

a. En Italie

b. À Chypre

c. En Grèce ✓

d. En Espagne

Recommencer Enregistrer Remplir les réponses correctes Envoyer et terminer Fermer la prévisualisation

Information technique

Options des tentatives

Comment se comportent les questions

Noté sur

Feedback a posteriori

1

Recommencer avec ces options

Option d'affichage

Si correcte

Notes

Nombre de décimales dans les notes

Feedback spécifique

Feedback général

Réponse juste

Historique des réponses

Affiché

Montrer la note maximale seulement

2

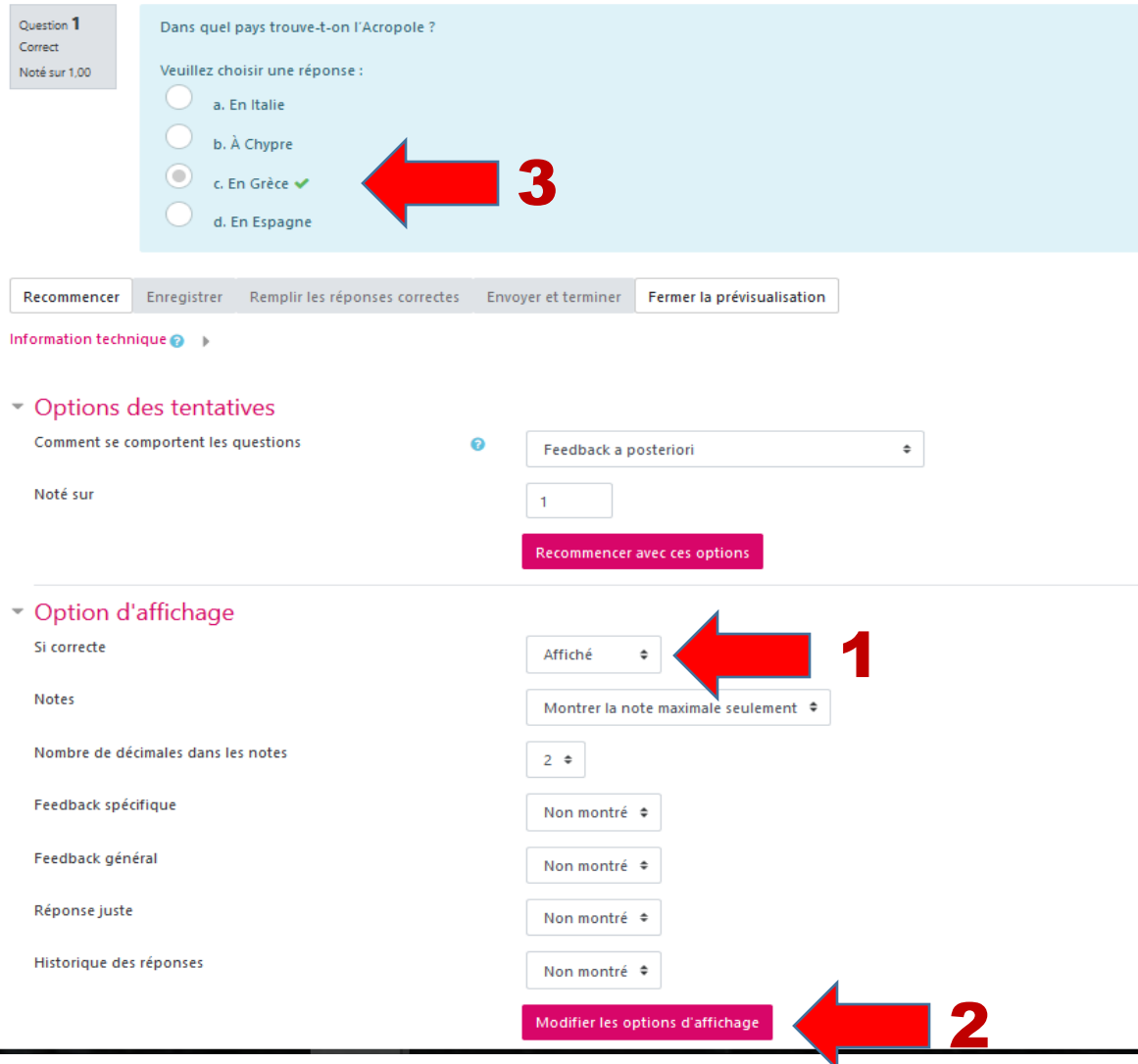
Non montré

Non montré

Non montré

Non montré


Modifier les options d'affichage




Attention : une fois que vous avez terminé, n'oubliez pas de revenir à l'option d'affichage précédente: «non montré»

Étape 13. Cliquez sur «Enregistrer» pour enregistrer cette question et retourner à la page de l'examen. Cliquez sur «Ajouter» pour continuer à ajouter des questions.

- Feedback combiné
- Tentatives multiples
- Tags
- Création / dernière modification

Enregistrer les modifications et continuer 

Enregistrer Annuler

Ce formulaire comprend des champs requis, marqués .

Mon cours

MC2020 / Examen final / Examen final / Modifier le test

Modification du test Examen final



Questions : 1 | Test fermé (ouverture 6 mai 20, 10:26)

Repaginer Sélectionner plusieurs éléments

Note maximale 10,00 Enregistrer

Total des notes : 1,00

Page 1

1   1 Dans quel pays trouve-t-on l'Acropole ?

Mélangier 

Ajouter ▾

1,00 

Ajouter ▾

Veillez consulter [cette page](#) pour construire d'autres types de questions



Choisir un type de question à ajouter

- Choix multiple
Permet la sélection d'une ou plusieurs réponses dans une liste prédéfinie.
- Vrai/Faux
- Réponse courte
- Numérique
- Calculée
- Composition
- Appariement
- Question de correspondance à répc
- Question Cloze
- Calculée à choix multiples
- Calculée simple
- Drag and drop onto image
- Select missing words
- Description

Suivant Annuler

Attention: Pensez à réduire la taille des fichiers pour ne pas trop charger l'examen



Combien y a-t-il de phalanges dans l'index ?

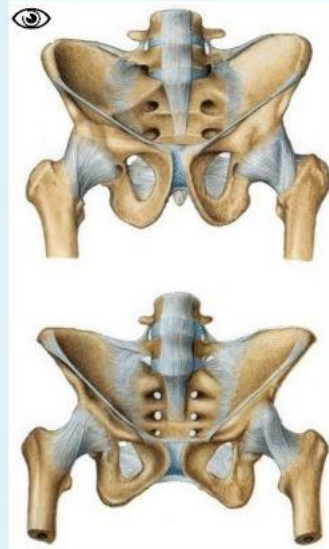
Veillez choisir une réponse :

- a. 3
- b. 2
- c. 4

Question à choix multiple

Pour obtenir des éléments additionnels sur comment composer ce type de questions, vous pouvez consulter [cette ressource](#).

Parmi ces deux bassins, désigner celui/ceux appartenant(s) à une femme adulte.



Veillez choisir une réponse :

- a. Le deuxième
- b. Aucun des deux
- c. Le premier
- d. Les deux



Question Vrai/Faux

Pour obtenir des éléments additionnels sur comment composer ce type de questions, vous pouvez consulter [cette ressource](#).

Est-ce que la rotule fait partie du squelette ?



Sélectionnez une réponse :

- Vrai
- Faux



Question à réponse courte

Pour obtenir des éléments additionnels sur comment composer ce type de questions, vous pouvez consulter [cette ressource](#).

Comment s'appelle la période durant laquelle le corps des jeunes se transforme?

Réponse :



Combien de reins avons-nous ?

Réponse :





Question «Cloze» à réponses intégrées (sélectionner les mots manquants)

Pour obtenir des
éléments additionnels
sur comment
composer ce type de
questions, vous
pouvez consulter
[cette ressource](#).

Compléter le texte avec l'étiquette adéquate:

Le squelette du pied est constitué de trois parties, d'arrière en avant : le tarse, le et les

Le tarse est constitué de sept os courts que l'on peut répartir en deux groupes :

en arrière, le calcaneus (ou calcanéum) et le talus (ou);

en avant, l'os cuboïde, l'os naviculaire (ou scaphoïde tarsien) et les trois os cunéiformes (, intermédiaire et médial).

phalanges métatarse lateral astragale

Sélectionne le bon mot pour chaque phrase.

Le corps humain se compose de plusieurs parties : La Choisir... , le corps, le tronc et les Choisir... . Le tronc se compose de la Choisir... et de la Choisir... . La colonne vertébrale est double et est en forme de "s". La cage thoracique comprend 12 paires de côtes, d'un sternum et de vertèbres thoraciques. Les 2 dernières côtes sont "flottantes" et ne sont pas reliées au thorax. La cage thoracique protège les organes internes comme le coeur et les Choisir... .



Glisser déposer sur image/texte

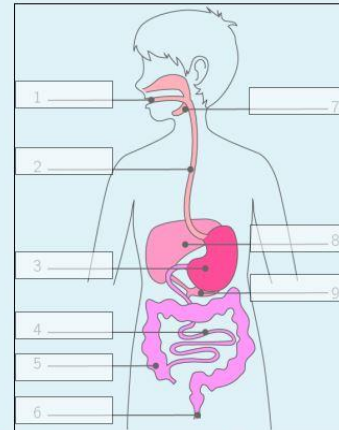
Pour obtenir des éléments additionnels sur comment composer ce type de questions, vous pouvez consulter [cette ressource](#).

Glisser les étiquettes de textes sur l'image principale.



ein Stuhl ein Büro die Tafel das Fenster

Connais-tu le système digestif ? Place sur ce schéma les mots correspondants.



Pancréas Œsophage Estomac Intestin grêle Cavité buccale Foie Pharynx Anus Gros intestin



Question « Appariement »

Pour obtenir des éléments additionnels sur comment composer ce type de questions, vous pouvez consulter [cette ressource](#).

Réponds correctement aux questions ci-dessous :

Où vont les aliments ?

Choisir... ▾

Les aliments sont transformés en ... dans le tube digestif ?

Choisir... ▾

A quoi sont mélangés les aliments dans la bouche ?

Choisir... ▾

Quelle paroi traversent les nutriments ?

Choisir... ▾

Par où sont évacuées vont les matières non transformées ?

Choisir... ▾

L'appareil digestif est-il adapté au régime alimentaire ?

Choisir... ▾

Étape 14. Mélangez des questions (si nécessaire)

Vous pouvez mélanger des questions. Vous pouvez aussi rendre les questions conditionnelles à d'autres questions. (à consulter: https://docs.moodle.org/3x/fr/Batir_test)

Modification du test Examen final ?



Questions : 5 | Ce test est ouvert

Note maximale 10,00

Enregistrer

Repaginer

Sélectionner plusieurs éléments

Total des notes : 10,00



Mélanger ?

Page 1

Ajouter ▾

1 Qui a été Luís de Camões ? Qui a été Luís de Camões ?

2,00

2 La Fontaine était-il aveugle ? La Fontaine était-il aveugle ?

1,00

Page 2

Ajouter ▾

3 Pourquoi Rousseau est-il encore connu aujourd'hui ? Pourquoi Rousseau ...

3,00

4 Exemple "essay" L'homme est il bon ou mauvais ?

1,00

Page 3

Ajouter ▾

5 Question ouverte Remplissez les trous dans la question

3,00

Ajouter ▾

Étape 15. Prévisualiser l'examen (tester l'examen)

Examen final

Examen final pour le semestre du printemps 2020

Tentatives autorisées : 1

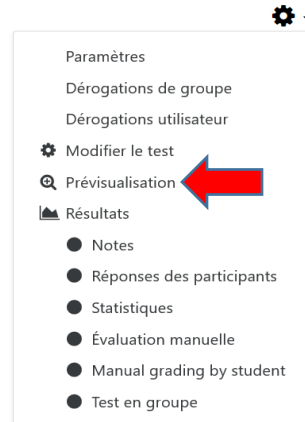
Ce test ne sera pas disponible avant le mercredi 6 mai 2020, 10:00

Ce test sera fermé le mercredi 6 mai 2020, 12:00

Temps disponible : 1 heure 40 min

Ce test n'est actuellement pas disponible

[Retour au cours](#)



Paramètres

- Dérogations de groupe
- Dérogations utilisateur
- ⚙️ Modifier le test
- 🔍 **Prévisualisation**
- 📊 Résultats
 - Notes
 - Réponses des participants
 - Statistiques
 - Évaluation manuelle
 - Manual grading by student
 - Test en groupe

Mon cours

[MC2020](#) / [Examen final](#) / [Examen final](#) / [Prévisualisation](#)

Examen final

Examen final pour le semestre du printemps 2020

Test avec limite de temps

Ce test a une limite de temps de 1 heure 40 min. Le temps commencera à être décompté dès le moment où vous commencerez votre tentative, et vous devrez l'envoyer avant la fin du compte à rebours. Voulez-vous commencer maintenant ?



[Démarrer une tentative](#)

[Annuler](#)

Interface d'un examen

Mon cours

Vous pouvez prévisualiser ce test, mais s'il s'agit d'une tentative réelle, vous serez bloqué en raison de :

Ce test n'est actuellement pas disponible

Question **1**

Pas encore
répondu

Noté sur 1,00

🚩 Marquer la
question

⚙️ Modifier la
question

La Fontaine était-il aveugle ?

Sélectionnez une réponse :

- Vrai
- Faux

Navigation du test



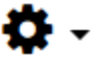
Terminer le test...

Prévisualiser à nouveau

Page suivante

Terminer un examen

Examen final



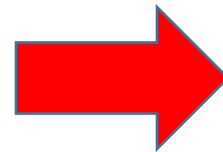
Résumé de la tentative

Libellé de la question	État
1	Pas encore répondu

Retour à la tentative

Temps restant 0:05:43

Cette tentative doit être envoyée avant mercredi 8 avril 2020, 00:23.



Tout envoyer et terminer

3. Ouvrir/fermer un examen sur Moodle

Éléments à vérifier avant d'ouvrir un examen

- ✓ Les étudiants de votre cours sont bien inscrits
- ✓ La méthode d'inscription automatique est désactivée
- ✓ La durée limitée (affichage du compteur du temps restant) a été établie
- ✓ Une seule tentative possible a été paramétrée
- ✓ Les questions sont mélangées à l'affichage (si nécessaire) ainsi que les options de réponses
- ✓ Chaque question (ou chaque catégorie de questions) s'affiche sur une page mais avec la navigation libre (ce qui permet aux étudiant-e-s de prendre connaissance dès le début de la totalité du test).
- ✓ La taille des fichiers associés n'est pas trop lourde (au moment de la validation, étant donné que tous les étudiants valident pratiquement en même temps, il y a un risque de surcharge sur le serveur).
- ✓ Toutes les ressources de votre cours sont en mode invisible pour les étudiants le jour de l'examen

Le jour avant l'examen

Les étudiant-e-s n'ont pas l'habitude d'un format d'examen écrit en ligne. Nous recommandons vivement que les professeur-es **mettent à disposition un examen de test (« à blanc »)** permettant aux étudiant-e-s de se familiariser avec l'environnement technique de l'examen en ligne avant l'examen proprement dit.

Il est important de rappeler à toutes les parties prenantes qu'une solution en ligne utilisant Moodle **ne permet pas de contrôler l'identité** de la personne qui passe l'examen, ni d'éviter toutes les tricheries potentielles. Une déclaration sur l'honneur est à privilégier à ce stade.

Le jour de l'examen

1. Lancez une session d'examen sur Zoom, demandez aux étudiant-e-s de se connecter et allumer la vidéo
2. Laissez du temps pour vérifier l'identité de chaque étudiant
3. Rappelez les modalités et les consignes pour l'examen et les questions techniques
4. En cas du problème technique, voir diapo 9 (utiliser «Dérogation»)
5. Créez un mot de passe pour l'examen si nécessaire

Avant de terminer l'examen

1. Demandez aux étudiants de cliquer sur «Terminer et soumettre» pour valider l'examen. Cela prendra un peu de temps.
2. Fermez la session Zoom.

Fermez l'examen sur Moodle

Une fois que tous les étudiant-e-s ont terminé leur examen, rendez l'examen en mode invisible aux étudiant-e-s.

Exemple : Information sur l'Examen de xxx (titre du cours)

Information à envoyer aux étudiants avant l'examen.

- L'examen aura lieu sur la plateforme Moodle sans utilisation du logiciel Safe Exam Browser.
- Vous recevrez un courriel avec les instructions précises ainsi que le lien pour effectuer votre examen quelques jours avant l'examen.
- L'examen commencera XXX (heure et jour à ajouter) précises et durera XXX (temps précis à ajouter).
- Il comprendra des questions sous forme de **QCM** (vrai-faux, choix d'affirmations vraies et/ou questions numériques). En outre, il s'agira d'établir **un ou plusieurs bilans** et de répondre à une **question ouverte**.
- Pour chaque question, il y aura plusieurs variantes attribuées automatiquement par Moodle, de sorte que les candidat-es passeront des examens différents.
- La documentation est libre et l'usage d'une calculatrice est recommandé.

Vous savez dorénavant comment créer un examen avec l'outil

Test sur Moodle

Pour les autres outils, voir le tutoriel disponible sur la page

dédiée du Portail pour l'Enseignement à distance et hybride



*Conception/rédaction: Jue Wang Szilas (CFCD)
Adaptation vidéo: Christophe Carlei (SEA)
Relecture/édition: Patrizia Birchler Emery &
Raphaël Zaffran (CFCD) / Elsa Sancey (Pôle e-Learning)*



**UNIVERSITÉ
DE GENÈVE**