

NEWSletter

ÉDITION 12
Mars 2018



VIE DE LA FAC

UNIR – UN PROJET QUI RÉUNIT ÉTUDIANT-E-S ET PERSONNES RÉFUGIÉES

Dans nos précédentes éditions, nous avons parlé des Cafés solidaires, ces moments de rencontres informelles ayant lieu les mercredis matins à la cafétéria d'Uni Mail, qui permettent à des personnes issues de la communauté réfugiée d'échanger avec des étudiant-e-s et collaborateurs-trices de la FPSE, ainsi qu'avec des membres de l'Association genevoise des psychologues (AGPsy). Lors des Cafés solidaires, les personnes réfugiées ont souvent évoqué le fait qu'en dehors des cours de français organisés par l'Hospice général, elles n'avaient pas d'autres occasions de parler français.

Comme une suite logique aux Cafés est né le projet UniR, qui propose de mettre en relation des étudiants de 2^e et 3^e année du Bachelor en psychologie ou en sciences de l'éducation avec des personnes réfugiées en situation d'apprentissage du français. L'objectif d'UniR est de permettre à ces personnes de pratiquer le français dans un cadre informel, mais également de tisser un lien social.

Un questionnaire a été mis en ligne à la fin de l'année dernière et 35 étudiant-e-s ont répondu à l'appel (33 filles et 2 garçons...), ainsi qu'une quarantaine de personnes réfugiées. Étudiant-e-s et réfugié-e-s ont été mis en binômes et se rencontrent à raison de 2h par semaine sur une période de 3 mois durant le semestre de printemps 2018. Quatre séances d'information et d'encadrement sont prévues, dont deux rendez-vous incluant également les personnes réfugiées, au début et à la fin du projet. Les étudiant-e-s peuvent être accompagné-e-s, si nécessaire, par des personnes de la faculté et une psychologue de l'AGPsy.

Le projet UniR s'inscrit dans le cadre du service à la cité, l'une des trois missions fondamentales de l'Université. Au-delà de l'enjeu politique et social que représente l'accueil des réfugiés à Genève (et en Suisse), gageons que ce projet réservera également de belles rencontres humaines.

Plus d'informations : www.unige.ch/fapse/cite/unir/



SOMMAIRE

À la une

- UniR - un projet qui réunit étudiant.e.s et personnes réfugiées

Les métiers de la psychologie

- À la découverte des métiers de la psychologie : suivez le Fil Rouge
- Que deviennent les diplômés de master en psychologie après leurs études ?

Vie de la Fac

- La Commission d'éthique facultaire
- Un projet récompensé

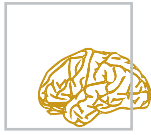
Coup de loupe sur la recherche

- **Sciences de l'éducation**
Pratiques professionnelles et apprentissages en contextes d'enseignement spécialisé (PACES)
- **Psychologie**
Relations intergroupes et représentations sociales (RIRS)

Dans les médias

Publications

Agenda



À LA DÉCOUVERTE DES MÉTIERS DE LA PSYCHOLOGIE : SUIVEZ LE FIL ROUGE !

À l'instar du grand public, de nombreux étudiants de la Section de psychologie ont une image vague de la psychologie et de ses différents métiers. Une enquête réalisée auprès des étudiants B2 et B3 concernant leur avenir post-Bachelor a montré que la majorité des étudiants avaient un projet professionnel peu défini, et surtout qu'ils estimaient ne pas avoir eu suffisamment d'informations sur les voies professionnelles ou académiques possibles à l'issue d'un Bachelor en psychologie.

Pour remédier à cette situation, la Section de psychologie a mis en place un parcours pédagogique dédié aux questions post-Bachelor. Démarré en février 2013, le **Fil rouge « Découverte des métiers de la psychologie »** est une séquence coordonnée de trois cours du Bachelor (un par année). La thématique commune est la problématique post-Bachelor. Leur but partagé permet aux étudiants une meilleure identification des différents domaines professionnels de la psychologie et des formations qui s'y rattachent. Grâce à une pédagogie progressive, les étudiants entrent dans une démarche réflexive personnelle afin d'élaborer un projet professionnel réaliste et réalisable.

En 1^{ère} année du Bachelor, le cours *Champs professionnels de la psychologie (7111E)* de Nora Schneider-El Gueddari sensibilise les étudiants aux métiers de la psychologie en présentant, sous la forme d'interventions de praticiens en activité, les champs professionnels de la psychologie.

En 3^{ème} année, le cours *Perspectives et projets professionnels en psychologie (74169)* de Sandra Berney offre l'opportunité d'établir les liens entre les perspectives académiques et professionnelles grâce à la présentation des différents plans d'études du master de psychologie, couplés aux témoignages d'anciens étudiants devenus psychologues diplômés.

Depuis la rentrée 2017, le **Fil rouge** est complété, en 2^{ème} année du Bachelor, par le cours *Approche des métiers de la psychologie par compétences avec les ePortfolios (74187)* de Sandra Berney et Laurence Gagnière. Ce cours permet d'engager les étudiants dans une démarche réflexive de construction des compétences, par le biais de ePortfolios d'apprentissage.

Ensemble, ces cours du **Fil rouge** fournissent des informations utiles et pertinentes sur la formation académique et le monde professionnel de la psychologie. Une vision plus précise des différents champs professionnels et des perspectives s'y rattachant est cruciale pour les étudiants de Bachelor, ceci afin de les aider à planifier leur avenir professionnel le plus tôt possible dans leur parcours universitaire.



LE SAVIEZ-VOUS ?

QUE DEVIENNENT LES DIPLÔMÉS DE MASTER EN PSYCHOLOGIE APRÈS LEURS ÉTUDES ?

Menée par la Section de psychologie, une enquête sur l'insertion professionnelle des diplômés de master en psychologie a porté auprès des 459 ex-étudiants ayant obtenu leur Master en psychologie à la FPSE entre 2011 et 2015.

Les résultats ont montré que, moins d'un an après l'obtention de leur diplôme, 70.8% des ex-étudiants étaient en emploi et, après un an et plus, ils étaient 73.4%. La plupart avaient un emploi en lien avec leur formation (73.4%). Un peu plus de la moitié travaillaient avec un contrat à durée indéterminée (52%), 40% avec un contrat à durée déterminée et 5% en temps qu'indépendants.

Une grande majorité (40%) travaillait en tant que psychologues au sens très large et 22% ont continué dans la recherche en entreprenant un doctorat. D'autres travaillaient dans les ressources humaines, comme éducateurs/-trices, enseignant-e-s, ainsi que dans de nombreux autres métiers.



PROJET RÉCOMPENSÉ

La Fondation Leenards a décerné récemment deux prix d'un montant total de 1,5 millions de francs à deux projets de recherche médicale translationnelle proposés par des chercheurs de l'Arc lémanique.

L'un de ces deux projets, conduit par la Dre Silvia Stringhini, aux côtés du Pr Bogdan Draganski (CHUV) et du Pr Matthias Kliegel (professeur de psychologie du vieillissement cognitif à la FPSE), vise à définir l'impact des facteurs socio-économiques et des modes de vie sur le vieillissement cognitif du cerveau. Avec une approche alliant épidémiologie sociale, neurosciences cognitives et psychologie, les chercheurs ont pour ambition d'évaluer la corrélation entre ces différents facteurs.



LE SAVIEZ-VOUS ?

NOUVELLE REVUE FRANCOPHONE SUR LE GENRE : SORTIE DU PREMIER NUMÉRO

Dans le dernier numéro de la newsletter FPSE, nous vous avons présenté cette nouvelle revue francophone sur le genre en éducation et formation.

Retrouvez en ligne le premier numéro paru en décembre dernier :

<https://revuegef.org/numero/1>

LA COMMISSION D'ÉTHIQUE FACULTAIRE

La Faculté de psychologie et des sciences de l'éducation, comme toutes les facultés de l'UNIGE, est régie par un Règlement d'organisation, l'actuel datant du 26 novembre 2012. Ce règlement détermine entre autres les différents organes et commissions de la faculté.

Parmi ces commissions, il en est une, la **Commission d'éthique**, qui joue un rôle important pour la recherche au sein de notre faculté. En effet, les chercheurs de la FPSE mènent des recherches le plus souvent en lien avec des personnes ; elles nécessitent donc des garanties du point de vue éthique.

Composée de plusieurs représentant.e.s de tous les corps (professoral, intermédiaire, étudiant, administratif et technique), la Commission d'éthique est chargée d'examiner tous les projets de recherches impliquant des participants humains. Ainsi, la plupart des projets menés au sein de la Faculté sont soumis à la **Commission d'éthique** qui, dans un premier temps, oriente les chercheurs/-euses vers la commission d'éthique compétente. En effet, selon le type de recherche menée, il se peut que celle-ci doive être traitée directement par la Commission d'éthique cantonale (CCER) qui s'occupe de tous les projets relevant de la Loi (fédérale) relative à la recherche sur l'être humain (LRH). Dans le cas contraire, c'est donc la commission facultaire qui examine le dossier et donne son avis et son aval pour le projet.

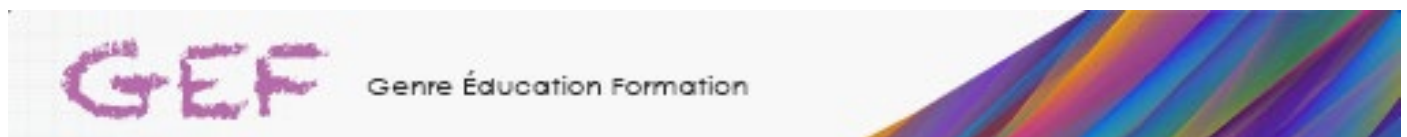


Depuis septembre 2017, le Conseil décanal a également mis en place une nouvelle procédure pour la vérification des aspects éthiques liés aux recherches effectuées dans le cadre des mémoires de master, et ce dans le but notamment de

réduire les délais d'examen des recherches. Désormais, les demandes peuvent être déposées en tout temps à l'aide d'un formulaire spécifique sur lequel on trouve toutes les explications nécessaires relatives à cette nouvelle procédure.

Tous les formulaires et informations se trouvent sur la page de la Commission d'éthique du site de la FPSE :

www.unige.ch/fapse/faculte/organisation/commissions/commission-ethique/





Pratiques professionnelles et apprentissages en contextes d'enseignement spécialisé (PACES)

Greta Pelgrims



L'enseignement spécialisé se décline en classe spécialisée (située dans les écoles ordinaires), en institution spécialisée (école séparée des écoles ordinaires) et sous forme de soutien à l'intégration en classe ordinaire. Un premier axe de recherche de l'équipe PACES consiste à observer l'activité et les pratiques d'enseignement dans ces différents contextes et à comprendre, dans une perspective située, le sens de leur déroulement. L'hypothèse de travail est que chaque type de contexte présente des contingences ou système de libertés et de contraintes particulières (p. ex., forte hétérogénéité des parcours et savoirs scolaires des élèves, liberté de programme, de moyens et de rendement, mode de collaboration pluriprofessionnelle...) auxquelles les enseignants ajustent leur activité et cristallisent des pratiques, compromettant parfois l'articulation possible entre leurs intentions didactiques et d'autres nécessités pédagogiques telles que la création d'une culture collective de classe. Actuellement, l'équipe s'intéresse aux différents types de dispositifs de soutien à l'intégration d'élèves en classe ordinaire qui sont multipliés sous l'effet des politiques d'« école inclusive » ; elle en étudie les particularités contextuelles et examine comment celles-ci contribuent à infléchir l'activité de soutien à l'intégration et à susciter des dilemmes professionnels. En outre, des travaux de thèse, achevés et en cours, examinent comment : 1) la collaboration pluriprofessionnelle particulière aux institutions spécialisées infléchit l'activité de désignation et de régulation des projets éducatifs individualisés ; 2) les contingences spécifiques aux types de contextes se traduisent dans l'activité de formation des stagiaires en enseignement spécialisé.

Un deuxième axe de recherche concerne l'activité apparente, sociale, cognitive et socio-affective déployée par des élèves institutionnellement déclarés à besoins éducatifs particuliers et scolarisés dans différents contextes d'enseignement ordinaire et spécialisé de l'école obligatoire et postobligatoire. Adoptant une perspective éducationnelle et située de l'activité, les études (et projets de thèse en cours) examinent dans quelle mesure la manière dont les élèves perçoivent et interprètent (*appraisals*) les situations didactiques et, plus largement, les pratiques d'enseignement et de dynamique de classe spécifiques à une discipline scolaire, contribue à infléchir leur engagement et persévérance, leurs émotions, leurs stratégies de *coping* et d'autorégulation. Les parcours scolaires, ruptures, contrats sociaux implicites, appartenances et perspectives futurs sont aussi considérés. Une des études en cours



analyse l'activité, en situations didactiques, d'élèves institutionnellement déclarés à besoins éducatifs particuliers intégrés en classe ordinaire ; les résultats montrent que, comparativement aux élèves de la classe ordinaire, ce ne sont pas systématiquement les élèves que l'école déclare « à besoins éducatifs particuliers » en raison d'un trouble, d'une difficulté, d'une déficience, qui ont des besoins pédagogiques et didactiques particuliers pour assumer le rôle d'élève dans ses dimensions sociales, cognitives et socio-affectives et accéder aux savoirs désignés en français et mathématiques.

Les membres de l'équipe PACES sont en outre activement engagés dans des réseaux scientifiques nationaux et internationaux (Réseau Recherche en pédagogie spécialisée ; Réseau de l'Observatoire des pratiques sur le handicap : recherche et intervention scolaire ; Réseau sur la scolarisation des élèves déclarés à besoins éducatifs particuliers ; EARLI SIG15 Special Needs Education...); ils organisent actuellement le VIII^e Colloque international de l'OPHRIS qui aura lieu les 28 et 29 août à l'Université de Genève (Campus Valais, site du Centre interfacultaire en droits de l'enfant). Sur le plan de l'enseignement, ils contribuent, pour le domaine de l'enseignement spécialisé et de l'intégration scolaire, à la formation des étudiants en sciences de l'éducation et à celle des enseignants primaires, et ils sont directement impliqués dans la formation initiale et continue des enseignants spécialisés.

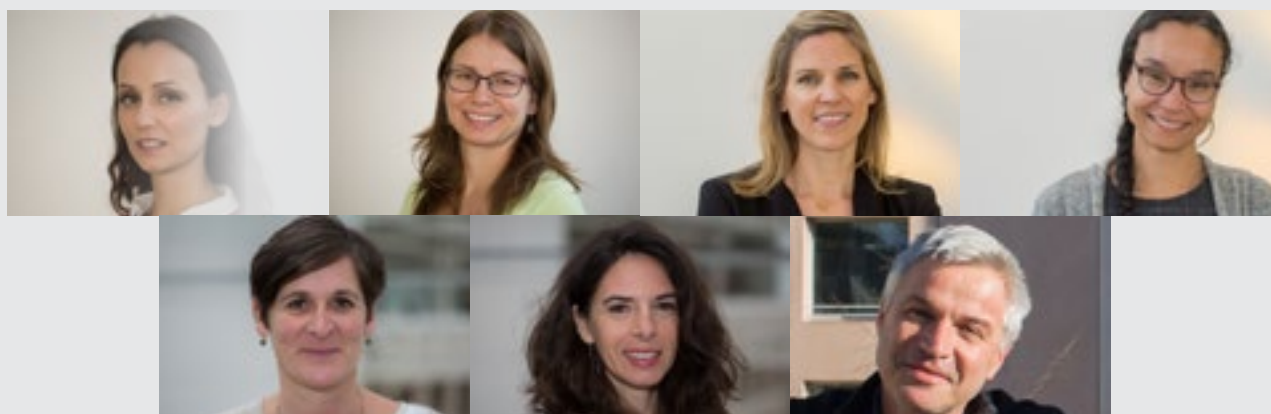
Site de l'équipe : www.unige.ch/fapse/paces/

Publications récentes

Pelgrims, G. & Perez, J.-M. (Ed.) (2016). *Réinventer l'école? Politiques, conceptions et pratiques dites inclusives*. Paris : INSHEA.

Emery, R. (2017). La collaboration multiprofessionnelle dans les contextes d'institutions spécialisées : dimensions thématiques et concepts convoqués pour l'étude des pratiques. *Nouvelle revue de la scolarisation et de l'adaptation*, 2(78), 193-209.

Pelgrims, G., Delorme, C., Emery, R. & Fera, X. (2017). Soutien à l'intégration d'élèves en classe ordinaire : dilemmes auxquels des enseignants spécialisés sont confrontés dans leur travail. *Revue suisse de pédagogie spécialisée*, 2, 22-29.





Relations intergroupes et représentations sociales (RIRS)

Fabio Lorenzi-Cioldi

Les principes organisateurs des travaux du groupe de recherche en Relations intergroupes et représentations sociales (RIRS), dirigé par Fabio Lorenzi-Cioldi, sont la hiérarchie sociale et le statut du groupe : on s'y demande dans quelle mesure l'appartenance d'une personne à un groupe de haut ou de bas statut social affecte ses processus identitaires. Différemment de la manière dont on conçoit l'identité individuelle dans des approches plus cliniques (une constellation stable propre à l'individu), en psychologie sociale on se demande plutôt comment cette identité émerge et fluctue en fonction d'appartenances sociales distales et de facteurs situationnels proximaux.

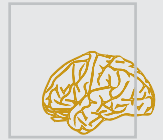
Dans une première ligne de recherche, des travaux expérimentaux ont montré qu'en fonction du statut hiérarchique du groupe d'appartenance, il va

s'élaborer chez ses membres une identité plutôt personnelle ou plutôt collective et dépersonnalisée, et ceci d'autant plus que la hiérarchie est mise en évidence. Contrairement à ce qu'on aurait pu attendre sur la base des travaux classiques dans le domaine, plus le statut du groupe est élevé, plus on observe une individualisation des membres du groupe. Paradoxalement, quand le groupe est de haut statut, l'identification au groupe passe par la différenciation vis-à-vis de ses autres membres.

Une autre ligne de recherche s'intéresse aux parcours de mobilité sociale, notamment pour ce qui est des femmes d'une part, et des migrants d'autre part. On constate ainsi que chez les femmes ayant accédé à des rôles dirigeants dans des entreprises, les stéréotypes de genre sont autant voire plus marqués que chez les hommes. Une autre

observation importante dans ce contexte, et qu'il faut chercher à mieux comprendre, est que les femmes ont d'autant plus de chances d'accéder à des postes dirigeants que les entreprises sont en difficulté, ce qu'on a appelé le phénomène de la falaise de verre : mécanisme sexiste, ou au contraire signal positif de volonté de changement ?

L'équipe traite également une notion à la confluence de la psychologie et de la sociologie : l'auto-handicap. Lorsque des femmes sont promues dans le contexte d'une discrimination positive (suite à des mesures prises pour promouvoir la carrière des femmes : quotas ou autres), on constate qu'elles se rendent la tâche plus difficile en adoptant des comportements qui ruinent leurs performances : ceci s'explique-t-il par le privilège dont elles auraient profité aux yeux d'autrui, qui les rendraient



incertaines quant à leur capacité à assumer les nouvelles tâches ?

Plus récemment, le groupe a travaillé sur les inconsistances de statuts qui émergent dans notre société, qui encourage et valorise la mobilité sociale reposant sur des critères méritocratiques. Par exemple, comment gérer le fait d'être femme (et donc féminine) mais aussi cadre (et donc masculine) ? D'être immigré d'un pays déprécié et cependant d'avoir obtenu la nationalité suisse ? Ces inconsistances augmentent-elles le libéralisme ou le conservatisme de ces personnes ? Ces personnes vont-elles se détacher de leur groupe d'origine désavantagé ou au contraire maintenir leurs liens avec ce groupe ?

Une dernière ligne de recherche concerne les techniques de construction de questionnaires, et l'impact de la formulation des questions et des échelles de réponse sur la nature des réponses recueillies. Par exemple, ce n'est pas la même chose que de proposer de "ne pas autoriser" un comportement ou de "l'interdire", et cette recherche trouve une application évidente dans la pratique des sondages d'opinion.

Au niveau de l'enseignement, le groupe RIRS est impliqué dans les cursus des Bachelor et Master en psychologie, et il contribue fortement à l'École doctorale de psychologie sociale, qui propose un doctorat commun des universités de Genève et de Lausanne.

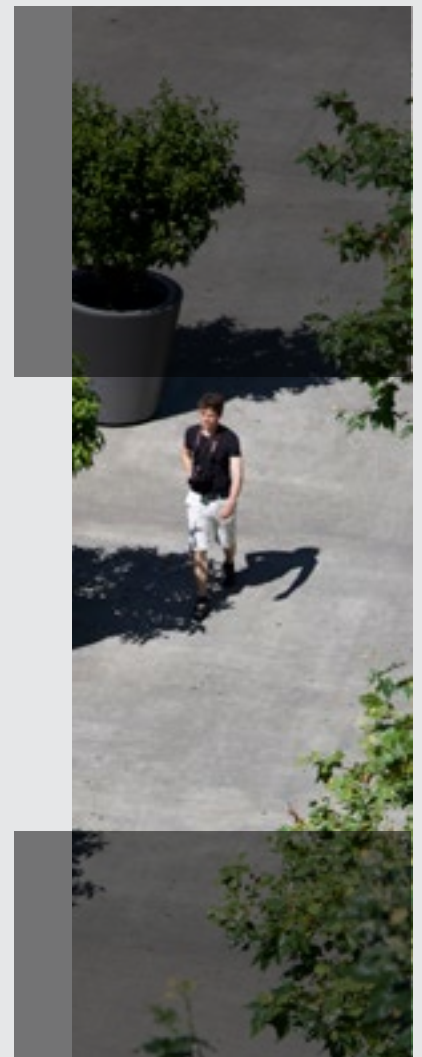
Site de l'équipe : www.unige.ch/fapse/psychosociale/equipes/grrsri/

Publications récentes

Kulich, C., de Lemus, S., Kosakowska-Berezecka, N., & Lorenzi-Cioldi, F. (Eds) (2018). Multiple Identities Management. *Frontiers in Psychology*. doi: 10.3389/978-2-88945-429-7

Kulich, C., Iacoviello, V., & Lorenzi-Cioldi, F. (2017). Solving the crisis: When agency is the preferred type of leadership for implementing change. *The Leadership Quarterly*. doi: 10.1016/j.leaqua.2017.05.003

Faniko, K., Ellemers, N., Derks, B., & Lorenzi-Cioldi, F. (2017). Nothing changes, really: Why women who break through the glass ceiling end up reinforcing it. *Personality and Social Psychology Bulletin*, 43, 638-651.





> Neurosciences : générosité et compassion nous rendent heureux

RTS La 1ère / La Matinale / L'invité d'actu 7.38, 01.03.2018

Les neurosciences ont découvert que la compassion fait du bien aux êtres humains. Commentaire d'Olga Klimecki, neuroscientifique à l'UNIGE.

[Écouter l'émission](#)

> À Nanterre, des cours de maths innovants

Cahier Science & Éducation, Le Monde, 21.02.2018

Une école dans la région parisienne est partenaire d'une action-recherche visant à introduire des nouvelles formes d'apprentissage nourries de connaissances en psychologie cognitive. Commentaires d'Emmanuel Sander, professeur en sciences de l'éducation.

[Lire l'article](#)



> Émotions: apprendre à gérer les crises

Coopération Gesamt, 20.02.2018

Colère, excitation, peur, angoisse... Les émotions traversent les enfants avec une intensité souvent démesurée. Les explications du professeur David Sander, spécialiste de la psychologie des émotions.

[Lire l'article](#)

> Notre fratrie nous façonne

Femina, 18.02.2018

Longtemps sous-estimé, l'impact des frères et des sœurs sur notre personnalité est de plus en plus reconnu et étudié. Précisions de Nicolas Favez, professeur en psychologie clinique.

[Lire l'article](#)

> Trois à cinq langues dès le berceau

La Liberté, 16.02.2018

Le plurilinguisme chez les enfants est de plus en plus courant. Zoom sur des familles fribourgeoises. Explications de Christiane Perregaux, professeure honoraire.

[Lire l'article](#)

> Les jeux sont bons pour les seniors, mais jouent-ils vraiment ?

RTS La 1ère / On en parle 9.05, 31.01.2018

Il y a près de dix ans, la Wii faisait un tabac dans les EMS. Depuis, le soufflé semble quelque peu retombé. Pourtant, jouer à des jeux vidéo permet de rester mobile, de capter l'attention, voire de servir de support thérapeutique. Mais jouer est-ce vraiment raisonnable quand on est retraité? Avec Benoit Bediou, chercheur en neurosciences.

[Écouter l'émission en ligne](#)

> Journée de l'Holocauste : comment transmettre la mémoire ?

Radio Lac / L'invité 07.40, 29.01.2018

Une journée internationale dédiée à la mémoire des victimes de l'Holocauste. C'était ce samedi 27 janvier. Elle symbolise la date anniversaire de la libération d'Auschwitz en 1945, ce camp de concentration et d'extermination nazi. Des commémorations essentielles mais qui doivent être prises dans leur globalité pour

être mieux comprises. C'est en tout cas l'avis de Charles Heimberg, professeur de didactique de l'histoire et de la citoyenneté.

[Écouter l'émission en ligne](#)

> Nos enfants sont-ils plus intelligents que nous ?

Femina, 28.01.2018

Ultraconnectées, stimulées, précoces et (sur)douées, les nouvelles générations surprennent par leurs capacités cognitives inédites. Pourtant, des études alertent sur la perte d'efficacité de nos cerveaux, la disparition de certaines compétences et la baisse du Q.I. Commentaire de Thierry Lecerf, maître d'enseignement et de recherche en psychologie clinique différentielle et spécialiste de l'intelligence.

[Lire l'article](#)

> Les vidéos ASMR

RTS Un / Mise au point, 21.01.2018

Des vidéos ASMR circulent sur Internet et pour certains, cela procure beaucoup de bien-être. Témoignage des youtubeurs et de Frédérique, artiste, qui regarde ces vidéos pour se détendre. Les précisions du professeur Didier Grandjean.

[Regarder l'émission en ligne](#)



> L'intelligence des déplacements collectifs

RTS La 1ère / CQFD, 17.01.2018

Nuées d'oiseaux ou bancs de poissons géants, Sophie Proust s'interroge sur les déplacements



collectifs dans le règne animal. Avec Roland Maurer, éthologue spécialiste de l'orientation spatiale.

[Écouter l'émission en ligne](#)

> La chronique des sciences - Comment expliquer la fascination exercée par la monarchie ?

RTS La 1ère / La Matinale / Le Journal 7h / 11.01.2018

Le mariage du prince Harry devrait rapporter 660 millions de francs, en nuitées, porte-clés et autres porcelaines. Pourquoi les personnages de haut rang exercent-ils une telle fascination sur le commun des mortels? Analyse de Juan Falomir-Pichastor, professeur de psychologie sociale.

[Écouter l'émission en ligne](#)



> Les émotions auditives intéressent toujours plus les chercheurs

RTS La 1ère / CQFD*, 18.12.2017

Des chercheurs de l'Université de Genève ont identifié ces zones cérébrales impliquées dans le décodage des émotions auditives (article publié dans le Scientific Reports). On en parle avec Didier Grandjean, professeur à la Faculté de psychologie et des sciences de l'éducation et au Centre interfacultaire en sciences affectives.

[Écouter l'émission en ligne](#)

> Les bienfaits des jeux d'action pour le cerveau

RTS La 1ère / CQFD*, 13.12.2017

Cela fait trente ans que les psychologues débattent de l'impact

des jeux vidéo sur les capacités cérébrales. Une équipe de l'Université de Genève a analysé les études réalisées pendant les quinze dernières années. Verdict : les jeux vidéo d'action peuvent entraîner une amélioration significative des capacités cognitives des joueurs. Les explications de Benoit Bediou, chercheur en neurosciences.

[Écouter l'émission en ligne](#)

> L'empathie et la générosité... ça s'entraîne

RTS La 1ère / CQFD*, 11.12.2017

Dossier consacré à deux émotions positives vues par les neurosciences. L'occasion de découvrir que les zones du cerveau qui concernent l'empathie et la générosité peuvent se «muscler». Avec Olga Klimecki, neuroscientifique et psychologue, chercheuse auprès de la Faculté de médecine et de psychologie de Genève.

[Écouter l'émission en ligne](#)

> Les jeux vidéo guerriers développent les capacités du cerveau

ATS / 12.12.2017

Les jeux d'action guerriers développent de manière significative les capacités cognitives du cerveau. C'est le constat de deux méta-analyses dirigées par l'UNIGE et réunissant les données de ces quinze dernières années.

[Lire l'article](#)

> L'école est en partie responsable de l'inégalité

Le Nouvelliste, 05.12.2017

Isabelle Collet, l'une des conférencières des Assises romandes de l'égalité et maîtresse d'enseignement et de recherche à l'UNIGE, a voulu rendre les enseignants attentifs à leurs comportements involontaires favorisant l'inégalité des sexes.

[Lire l'article](#)

> Deux filles un point c'est tout

Femina, 03.12.2017

Spoiler alerte : les Anglais ont dégotté la formule magique de la famille parfaite. Une étude britannique a en effet sondé 2116 parents pour arriver à la conclusion suivante: avoir deux filles est un gage de bonheur. Avec le professeur Nicolas Favez.

[Lire l'article](#)

> «La grève, ce n'est pas démodé»

Tribune de Genève, 30.11.2017

La Suisse commémore les 100 ans de la grève générale. Les débrayages restent d'actualité, assure le syndicat Unia. Avec Charles Heimberg, professeur en sciences de l'éducation et auteur de plusieurs ouvrages sur l'histoire du mouvement ouvrier genevois.

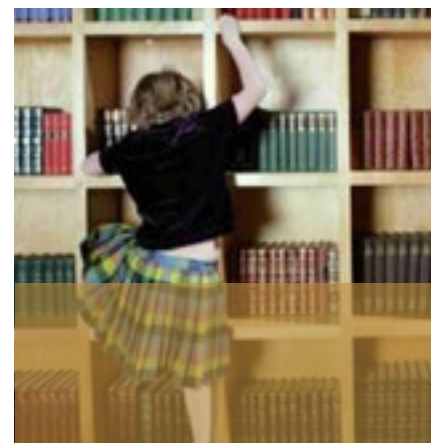
[Lire l'article](#)

> Comment les émotions aident à apprendre

Femina, 12.11.2017

Vous dites que les émotions jouent un rôle important en milieu scolaire, notamment dans les apprentissages des enfants. Lequel? Interview du professeur David Sander, directeur du Centre interfacultaire des sciences affectives (CISA).

[Lire l'article](#)





PUBLICATIONS

> Psychologie de la discrimination et des préjugés. De la théorie à la pratique

Klea Faniko, David Bourguignon, Oriane Sarrasin et Serge Guimond
Bruxelles : De Boeck.
publications/faniko-bourguignon-sarrasin-guimond/

> 13 cas cliniques en neuropsychologie des émotions

Julie Péron
Paris : Dunod.
publications/peron/

> Technologies numériques et formation des adultes : enjeux et perspectives

Germain Poizat et Mireille Bétrancourt
Genève : Section des sciences de l'éducation de l'Université de Genève.
publications/poizat-betrancourt/

> Pensée critique, enseignement de l'histoire et de la citoyenneté

Marc-André Éthier, David Lefrançois et François Audigier
Bruxelles : De Boeck.
publications/pensee-critique/

> Edouard Claparède - Psychologie de l'enfant et pédagogie expérimentale (1905)

Andreea Capitanescu Benetti et Olivier Maulini
Paris : L'Harmattan.
publications/claparede/

> Justice restaurative et médiation

Fernando Carvajal Sánchez et Janie Bugnion
Saint-Maurice : Éditions Saint-Augustin.
publications/carvajal-bugnion/



AGENDA

> 12 avril 2018

Regards croisés sur la petite enfance

« Est-ce que dépister ça fait mal ? » Perceptions, rôles et bagages des professionnel.le.s de l'enfance

Uni Mail | salle R070 | 19h15

[+ d'infos](#)

> 12 avril 2018

Les Entrevues de LIFE

Pédagogie participative? Écoles, savoirs et citoyenneté

Uni Mail | salle R030 | 18h15

[+ d'infos](#)

> 29 mai 2018

Journée d'études et d'échanges

Comment la formation des adultes se saisit-elle des problématiques de vulnérabilité(s)?

Université ouvrière de Genève (pl. des Grottes 3) | de 9h à 17h

[+ d'infos](#)

> GENEVA SUMMER SCHOOL

L'école d'été **Prejudice, discrimination, and the diversity challenge**, la première dans son genre à l'Université de Genève, est ouverte aux étudiant.e.s à tous les niveaux de leur cursus d'études, aux doctorants et post-doctorant.e.s, ainsi qu'aux professionnel.le.s basés en Suisse et à l'étranger.

Dates : du 2 au 6 juillet 2018

Délai d'inscription : 15 avril 2018

[+ d'infos](#)



> Encyclopédie d'analyse des activités

Jean-Marie Barbier et Marc Durand
Paris : PUF.
publications/barbier-durand/

> Imagerie mentale et psychothérapie

Grazia Ceschi et Arnaud Pictet
Bruxelles : Mardaga.
publications/ceschi-pictet/

> L'accompagnement et l'analyse des pratiques professionnelles : des vecteurs de professionnalisation

Sephora Boucenna, Evelyne Charlier, Anne Pérréard-Vité et Richard Wittorski
Toulouse : Octarès.
publications/pratiques-professionnelles/

newsletter-fpse@unige.ch

Des questions, des idées, des suggestions, un événement ou une publication à annoncer, une seule adresse :

newsletter-fpse@unige.ch

ÉDITION

COMITÉ ÉDITORIAL

SANDRA BERNEY
ECATERINA BULEA BRONCKART
SANDRA DE GRAZIA
ÉDOUARD GENTAZ
ROLAND MAURER

GRAPHISME
ISABELLE DESCOMBES

PHOTOGRAPHIE
ALEXANDRE BOURQUIN

