

# NEWSletter

ÉDITION 11  
Novembre 2017



## VIE DE LA FAC

### DES ÉTUDIANTS EN BACHELOR EN SCIENCES DE L'ÉDUCATION RÉALISENT UN SITE WEB À L'INTENTION DES CYCLISTES

Réalisé dans le cadre du cours *Analyse de l'activité et conception d'environnements de formation*, le site internet [www.ge-roule.com](http://www.ge-roule.com) s'adresse en priorité aux cyclistes, occasionnels ou expérimentés.

« L'idée des déplacements à vélo nous est venue suite à un brainstorming pour trouver des sujets pour le travail d'évaluation de notre cours » explique Simon Jöhr, un des étudiants impliqués dans le projet. « Quatre cyclistes ont participé au projet : deux utilisateurs quotidiens, une personne qui n'utilise le vélo qu'occasionnellement et un professionnel (coursier). Nous avons filmé à l'aide d'une caméra Go-pro des trajets qu'ils effectuaient et avons ensuite visionné et analysé la vidéo avec le cycliste concerné. »

Pour le cycliste, comme pour les étudiants, ce moment d'auto-confrontation avec son comportement sur le trajet filmé a permis de mettre en évidence des pratiques utilisées par les cyclistes, qui parfois n'en sont même pas totalement conscients. De ces entretiens ont émergé plusieurs thématiques, devenues ensuite de petits articles aux titres percutants, « Cherche le contact avant qu'on te contacte », « Prépare ton trajet », « Regarde pour les autres », chacun illustré de courts extraits vidéo.

Le but du site n'est pas de « donner des leçons », mais bien de montrer que « derrière une pratique, qu'elle soit novice, plus expérimentée ou experte, il y a une forme d'intelligence. Que l'on n'aborde pas la route à vélo de la même manière selon notre niveau d'expertise et qu'il ne suffit pas de suivre le code de la route pour s'assurer du bon déroulement d'un trajet. »

Annie Goudeaux, une des enseignantes responsables de ce cours, se dit très satisfaite du résultat produit par ces étudiants qui ont réalisé en « grandeur nature » un travail de recherche qui a un réel impact en termes de formation.



Cette édition automnale de la Newsletter FPSE est l'occasion de faire un peu de pub pour la [page Facebook](#) de la FPSE ouverte ce printemps. Retrouvez-y les interventions de nos chercheuses et chercheurs dans les médias, ainsi que différentes actualités de la FPSE. Et bien sûr, n'oubliez pas d'aimer notre page et d'en parler autour de vous !

Nous vous souhaitons une bonne lecture de cette nouvelle édition de la Newsletter FPSE, avec quelques nouvelles de la Faculté et un travail de Master d'étudiant-e-s en formation d'adultes qui a débouché sur un projet utile sous forme de site web.





### CHANGEMENTS À LA TÊTE DE LA SECTION DES SCIENCES DE L'ÉDUCATION

Depuis le 31 juillet 2017, la Section des sciences de l'éducation a renouvelé sa présidence: Georges Felouzis occupe le poste de président, secondé par Marco Hessels, vice-président.

La composition du Décanat et celle de la Section de psychologie restent inchangées.

### NOUVEAUX PROFESSEURS

Suite au départ à la retraite des précédents titulaires, la Section des sciences de l'éducation

(SSED) a eu le plaisir d'accueillir Emmanuel Sander, auparavant professeur à Paris 8, pour le poste *Intervention en situation scolaire: apprentissage et développement* et Nathalie Delobbe, précédemment à l'Université de Louvain-la-Neuve, pour le poste *Formation et organisation*.

### NOMINATION

Germain Poizat a été nommé professeur associé pour le poste *Apprentissage et développement de l'adulte*.



### SOS RENTRÉE! DES ÉTUDIANTS AU SERVICES D'AUTRES ÉTUDIANTS

Depuis de nombreuses années, sous le label *SOS rentrée*, quelques étudiants sont mandatés par la Faculté de psychologie et des sciences de l'éducation afin

de décharger quelque peu les conseillères aux études durant les premières semaines de la rentrée universitaire, en répondant aux questions d'autres étudiants de la FPSE.

Cette année encore *SOS rentrée* était présent dans les couloirs du 3<sup>ème</sup> étage d'Uni Mail, côté FPSE, pour aiguiller et informer nos étudiants, et ce toujours avec le sourire... Merci à Vera, Sylvie, Jamaa, Lucas et Alina (pas sur la photo) pour leur aide précieuse!

### RECONNAISSANCE OFFICIELLE DE LA MAEPS

La Maîtrise universitaire en pédagogie spécialisée, orientation éducation précoce spécialisée (MAEPS) a été reconnue officiellement ce printemps par la Conférence suisse des directeurs cantonaux de l'instruction publique (CDIP). Elle confère le titre professionnel de pédagogue en éducation précoce spécialisée.



### REPRISE DES CAFÉS SOLIDAIRES

Après une pause estivale, ponctuée de quelques rendez-vous festifs, les Cafés solidaires, organisés par l'Association des étudiants en psychologie (Adepsy) et l'Association genevoise des psychologues (AGPsy), avec le soutien de la Section de psychologie de la FPSE, ont repris leur rythme hebdomadaire à la cafétéria *Le Petit Œdipe* d'Uni Mail.

Cette rencontre réunit autour d'un café des personnes de la communauté réfugiée, des collaboratrices et collaborateurs de la FPSE, des étudiant-e-s, des psychologues, tous venus pour échanger, se rencontrer, tisser des liens.

**Rendez-vous les mercredis matins, de 9h à 11h, à la cafétéria Le Petit Œdipe d'Uni Mail.**



### UNE NOUVELLE REVUE FRANCOPHONE SUR LE GENRE

Créée il y a 5 ans, l'Association de recherche sur le genre en éducation et formation (ARGEF) poursuit le but de fédérer les dynamismes et les énergies au sein d'un groupe interdisciplinaire sur le genre en éducation et formation.

Afin de poursuivre ses buts, l'ARGEF lance une nouvelle revue scientifique en ligne, *Genre, éducation et formation*, co-dirigée par Isabelle Collet (MER à la FPSE) et Sigolène Couchot-Schiex (Université de Créteil). « Il n'existait que des revues généralistes sur le genre dans le milieu francophone » explique Isabelle Collet, « aujourd'hui, il y a

suffisamment de travaux autour de ces thématiques menés par des chercheurs francophones pour que nous puissions lancer cette revue ».

Publiée à raison d'un numéro par an, cette revue proposera des dossiers thématiques et autres articles sur « le genre en éducation et formation qui ne se limite pas à l'espace scolaire, mais qui s'ouvre également à la formation d'adultes, l'éducation populaire, à la pédagogie féministe, à la petite enfance, à l'éducation non formelle, etc. »

**Pour en savoir plus :**  
[www.argef.org](http://www.argef.org)



### FORMATIONS CONTINUES

Le service de formation continue de l'UNIGE propose un vaste catalogue de formations. La FPSE contribue de manière significative à cette offre, en proposant et organisant différentes formations certifiantes (MAS, CAS, DAS), ainsi que des journées de formation.

Cette année par exemple, un nouveau CAS intitulé *Santé mentale, migration et culture: évaluer et soigner* a été mis en place, en collaboration avec les HUG et le CHUV.

**Retrouvez toute l'offre de formation continue sur le [site de la FPSE](#).**

LES NOUVEAUX PORTAILS THÉMATIQUES DE LA BIBLIOTHÈQUE DE L'UNIGE

**Des portails thématiques à portée de clic!**



### DES PORTAILS THÉMATIQUES POUR FACILITER VOS RECHERCHES

La Bibliothèque de l'UNIGE a mis en ligne plus de 40 portails thématiques fournissant des informations et de la documentation sur des sujets d'enseignement ou d'études.

Articles en lignes, e-books, nouvelles acquisitions dans la discipline choisie, dictionnaires, etc. sont présentés sur la page de chaque discipline. Vous y trouverez également les offres de formation de la Bibliothèque, des liens vers les références bibliographiques selon les cours et séminaires (classés par enseignant), ainsi que le contact du ou de la bibliothécaire de référence pour la discipline.

Facilitez vos recherches en consultant les portails thématiques!

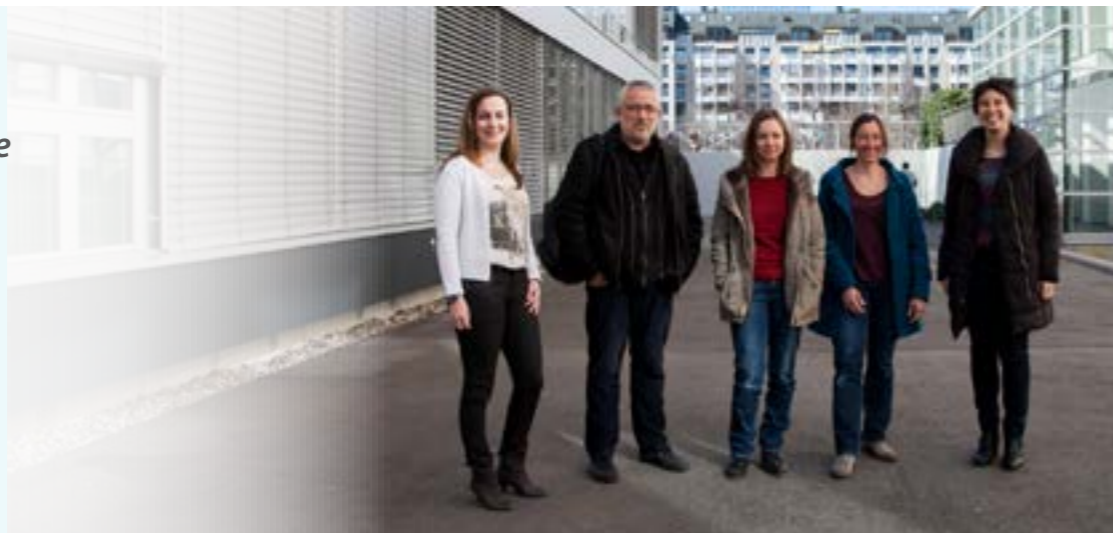
**Psychologie :** [www.unige.ch/biblio/old/psychologie/accueil/](http://www.unige.ch/biblio/old/psychologie/accueil/)  
**Sciences de l'éducation :** [www.unige.ch/biblio/old/education/accueil/](http://www.unige.ch/biblio/old/education/accueil/)





### Équipe de recherche en didactique de l'histoire et de la citoyenneté (ÉDHICE)

Charles Heimberg



L'enseignement et la recherche en didactique de l'histoire et de la citoyenneté portent sur les conditions et modalités de construction et de transmission, à l'école ou dans l'espace public, d'une intelligibilité du passé et du présent des sociétés humaines. Ils s'intéressent aux processus de changement, à la complexité des faits sociaux, à leur mise à jour, aux conditions nécessaires à leur prise en compte et à leur analyse.

Ils examinent tout ou partie des trois points de vue constitués respectivement par les finalités sociétales, curriculums et ressources d'enseignement et apprentissage, par les pratiques enseignantes et leurs réalités quotidiennes comme dans le temps plus long d'un parcours professionnel, ainsi que par les activités et apprentissages effectifs des élèves. Ils examinent aussi ces différents éléments selon une approche historico-didactique considérant l'évolution des enseignements et apprentissages de l'histoire et l'éventuelle actualité, dans des termes renouvelés, de questions déjà posées dans le passé.

Les recherches actuelles et en projet au sein de l'ÉDHICE portent notamment sur :

- des élaborations de séquences d'enseignement et apprentissage de l'histoire consacrées à un thème spécifique afin de mesurer les apprentissages qu'elles permettent du côté des élèves ;
- l'intérêt d'une connaissance de l'histoire des phénomènes migratoires pour dépasser les assignations identitaires et sensibiliser les élèves aussi bien à l'intérêt d'un dépassement d'une vision binaire fondée sur un Nous et un Eux qu'à la pluralité de leurs appartenances ;
- l'intérêt de la dimension de genre aussi bien dans la programmation thématique qu'au cœur des questionnements de l'histoire scolaire ;
- les modalités de narration au cœur de la construction et de la transmission d'une intelligibilité du passé, dans les cours, les manuels ou les musées d'histoire, entre histoire et fiction, en fonction de différents points de vue et à partir de différentes échelles connectées les unes aux autres ;
- les formes de reconnaissance et les dialogues de mémoire susceptibles de dépasser les mises en concurrence de mémoires blessées ou de faire surgir les mémoires occultées des invisibles ;
- des approches historico-didactiques susceptibles de mieux comprendre les enjeux du présent en matière d'enseignement et apprentissage de l'histoire et de la citoyenneté ;



- la nécessaire distinction critique des niveaux de lecture et de perception, entre sacré et profane, entre mythe et réalité, entre théories du complot et quête de vérité, dans une société de droits ; dans le cadre d'une recherche financée par le Fonds national suisse, autour du parcours de James Guillaume, l'histoire de l'édification théorique de l'École de la Troisième République en France et l'écho que les débats pédagogiques de cette époque, notamment en matière de citoyenneté, d'histoire et de géographie, ont pour des enseignants d'aujourd'hui en Suisse romande ;
- la notion d'engagement dans le cadre scolaire, que ce soit celui des élèves ou celui des enseignant-e-s, que ses thèmes soient promus par les apprentissages scolaires ou résultent d'une prise d'initiative des élèves.

Pour en savoir plus : [www.unige.ch/fapse/edhice/](http://www.unige.ch/fapse/edhice/)



### Publications récentes

Heimberg, C. *et al.* (2013). L'intelligibilité du passé face à la tyrannie de la doxa : un problème majeur pour l'histoire à l'école. In J.-L. Dorier, F. Leutenegger & B. Schneuwly (Eds.), *Didactique en construction, construction des didactiques* (pp. 147-162). Bruxelles : De Boeck, collection Raisons éducatives.

[Divers auteur-e-s de l'Édhice] (2015). L'intelligibilité du passé. Questions de recherche en didactique de l'histoire. Dossier n° 2. À l'école de *Clio* [en ligne]. Repéré à <https://ecoleclio.hypotheses.org/category/dossier-n-2-lintelligibilite-du-passe-questions-de-recherche-en-didactique-de-lhistoire>.

Panagiotounakos, A. (2017). *Apprentissage de l'histoire et construction identitaire. Comment amener les élèves à mettre à distance les assignations d'appartenance par le biais de l'histoire de l'immigration?* Thèse de doctorat en Sciences de l'éducation, Université de Genève.



### Le Laboratoire du vieillissement cognitif (Cognitive Aging Lab - CAL)

#### Matthias Kliegel

Le *Laboratoire du vieillissement cognitif* compte huit collaborateurs et est dirigé par le professeur Matthias Kliegel, également directeur du CIGEV (Centre Interfacultaire de Gérontologie et d'Études des Vulnérabilités).

Les chercheurs de cette unité étudient les trajectoires du vieillissement cognitif, pour déterminer comment se développent des fonctions cognitives, pourquoi elles suivent certaines trajectoires et quelles sont les phases critiques de ce développement. D'autre part, ils s'attachent à comprendre la raison d'être des différences interindividuelles; quelles sont les raisons qui font qu'on garde une bonne performance cognitive ou au contraire qu'on décline assez tôt? Ceci tient notamment à ce qu'on appelle la *réserve cognitive*: les individus, via l'ensemble des activités physiques et mentales auxquelles ils s'adonnent,

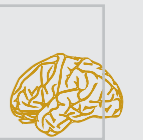
maintiennent une plus ou moins grande activité cognitive, et cette réserve constitue la ressource qui permet de combattre les effets du stress neurologique dû au vieillissement.

L'approche est véritablement *life span*: les plus jeunes sujets étudiés sont âgés de 3 ans, les plus âgés sont suivis jusqu'à la fin de leur vie (y compris des centenaires). Le groupe pratique une méthodologie en trois étapes: (1) décrire les trajectoires du vieillissement cognitif et les différences entre individus; (2) expliquer quels sont les mécanismes sous-jacents, au travers d'études comportementales mais aussi de neurosciences; (3) dans une perspective appliquée, chercher des moyens de ralentir le déclin cognitif et de soutenir les processus cognitifs. Ce dernier volet sur la *plasticité cognitive* est réalisé au travers d'études qui portent sur des entraînements avec des

enfants, des adultes âgés sains et des adultes âgés atteints d'une maladie neurodégénérative.

L'équipe se focalise particulièrement sur la *mémoire prospective* (la mémoire des choses qu'il faut se souvenir de faire) et les fonctions exécutives. La mémoire prospective en particulier est très importante dans la vie quotidienne: oublier d'éteindre le four ou de prendre ses médicaments peut avoir des conséquences fâcheuses. Pour mieux comprendre les processus impliqués, on suit maintenant les personnes dans leur quotidien, avec des systèmes automatisés (bracelets, etc.).

La majorité des recherches de cette équipe sont expérimentales et elle a développé ses propres méthodes d'investigation. Cependant, dans le cadre du Pôle de Recherche National Lives: *overcoming vulnerability*,



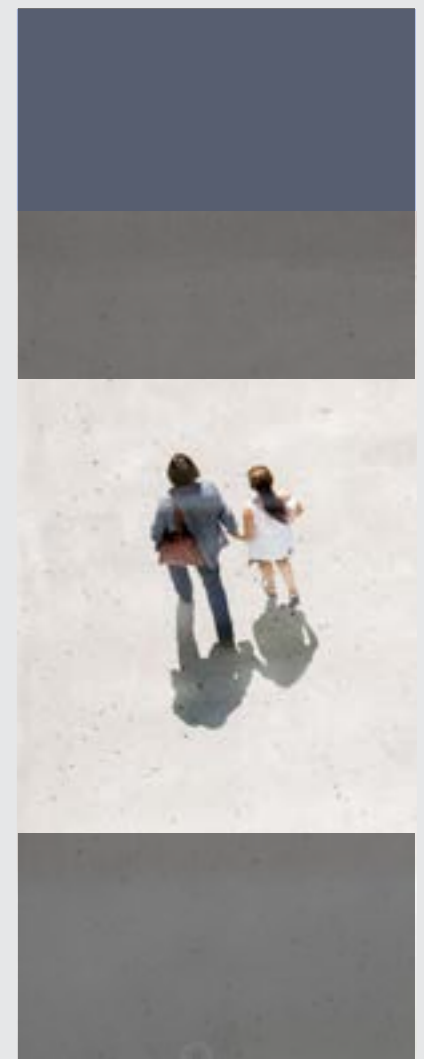
l'équipe analyse aussi des bases de données européennes longitudinales; elle gère également un sous-projet concernant une cohorte de 3'000 personnes âgées de plus de 65 ans, représentatives de la population suisse. Le laboratoire propose en outre un programme appliqué destiné aux travailleurs âgés, indispensable dans une société où l'on travaille de plus en plus longtemps.

**Site web de l'équipe:** [www.unige.ch/fapse/aging](http://www.unige.ch/fapse/aging)

#### Publications récentes

Kliegel, M., Ballhausen, N., Hering, A., Ihle, A., Schnitzspahn, K., & Zuber, S. (2016). Prospective memory in older adults: Where we are now, and what is next. *Gerontology*, 62, 459-466.

Kliegel, M., Hering, A., Ihle, A., & Zuber, S. (2017). Cognitive training to promote executive functions. In S. Wiebe & J. Karbach (Eds.), *Executive functions: Development across the life span* (pp. 200-213). New York: Taylor & Francis.





**> Conscience et sommeil chez l'animal***La Liberté, 07.11.2017*

Pour ses 20 ans, le Musée de la main à Lausanne propose ce jeudi une « night de rêve ». Avec performance et conférences. Interview de l'éthologue Roland Maurer (UNIGE), qui parlera de la conscience chez l'animal, entre sommeil de drosophiles et rêves de chiens.

[Lire l'article](#)**> Comment la parole vient aux enfants***Coopération, 06.11.2017*

L'entrée dans l'univers des mots est une des grandes acquisitions de la vie...

Avec Pascal Zesiger, directeur du Labobébé et responsable de l'équipe de psychologie du développement et des troubles du langage.

[Lire l'article](#)**> La psychologie humaine vient d'être modélisée***RTS La 1ère / Journal 10h / CQFD\*, 01.11.2017*

Les humains agissent en fonction de mille paramètres qui font appel à la fois à leurs envies, leurs souvenirs, l'instant présent, leur environnement, leurs obligations, leurs croyances ou leur besoin de sécurité. Cette psychologie humaine vient d'être modélisée et c'est une première. Les explications de David Rudrauf, professeur à la UNIGE.

[Écouter l'émission](#)**> Une étude pointe la détresse psychologique des réfugiés***Le Courrier Genève, 25.10.2017*

Selon des chercheuses des universités de Genève et de Neuchâtel, la durée de la procédure d'asile et la crainte d'un renvoi ravivent les symptômes de syndrome de stress post-traumatique.

[Lire l'article](#)**> La santé des migrants pâtit des conditions d'accueil***tdg.ch / Tribune de Genève Online, 23.10.2017*

Selon une étude universitaire (UNIGE), les troubles psychiques des migrants sont aggravés, voire provoqués par la façon dont ils sont accueillis. Avec Betty Goguikian Ratcliff, maître d'enseignement et de recherche à la Faculté de psychologie et des sciences de l'éducation de l'UNIGE.

[Lire l'article](#)**> « L'interdiction de fumer en extérieur est la prochaine étape »***Le Matin Dimanche, 22.10.2017*

Une élue tessinoise veut interdire la cigarette dans les aires de jeu, mais aussi séparer fumeurs et non-fumeurs sur les terrasses. Avec Juan Manuel Falomir Pichastor, Professeur au sein de la Faculté de psychologie et des sciences de l'éducation de l'Université de Genève.

[Lire l'article](#)**> L'invité du 5h-6h30***RTS La 1ère / La Matinale 5h45, 11.10.2017*

David Sander, professeur de psychologie des émotions, était l'invité du 5h-6h30

[Écouter l'émission en ligne](#)**> Ces scientifiques qui décrochent nos émotions***Entreprise Romande, 29.09.2017*

Lorsque le Centre interfacultaire en sciences affectives (CISA) a été fondé il y a douze ans à Genève, cette structure était inédite à l'échelle mondiale.

[Lire l'article](#)**> Quand les émotions modélisées permettent d'expliquer et de prédire les comportements***Entreprise Romande, 29.09.2017*

Professeur dans la section de psychologie de la Faculté de psychologie et des sciences de l'éducation à l'UNIGE et membre du CISA, David Rudrauf a pris dix ans pour développer, avec une équipe internationale de chercheurs spécialisés, le premier modèle mathématique de la conscience incarnée.

[Lire l'article](#)**> Vivre ensemble sous le même toit, un vrai défi pour le couple***Tribune de Genève / ImmoPlus, 30.09.2017*

Vivre à deux sous le même toit est un moment clé dans l'existence de deux personnes qui s'aiment. Questions à Nicolas Favez, professeur de psychologie et spécialiste du couple, qui travaille à l'Unité de psychologie clinique des relations inter-



personnelles de l'Université de Genève.

[Lire l'article](#)**> Marre de faire tes devoirs!***Femina, 24.09.2017*

L'école a repris et avec elle le cirque des fins de journée à stresser pour les leçons d'enfants. Mais jusqu'à quel point les parents doivent-ils se sentir responsables de cette charge ? Explications d'Olivier Maulini, responsable du Laboratoire de recherche Innovation-Formation-Éducation à l'Université de Genève.

[Lire l'article](#)**> Rencontre avec Thierry Lecerf, un spécialiste de l'intelligence humaine***RTS La 1ère / Journal 10h / CQFD\*, 22.09.2017*

Aujourd'hui, Bastien Confino a invité Thierry Lecerf, maître d'enseignement et de recherche en psychologie clinique différentielle à l'UNIGE. Une heure pour faire connaissance avec ce passionné et en apprendre un peu plus sur l'intelligence humaine.

[Écouter l'émission](#)**> Confucius, Rousseau et l'éducation: compétition ou coopération?***Tribune de Genève, 20.09.2017*

À l'ère de la mondialisation, une joute paradoxale prend de l'ampleur en éducation. Article de Ting Li et Olivier Maulini, doctorante et professeur associé à la Faculté de psychologie et des sciences de l'éducation de l'UNIGE.

[Lire l'article](#)**> Tous les mêmes chances à l'école ?***RTS 2 / Versus-penser, 14.09.2017*

Notre société est fondée sur l'idée que la place de chacun doit être le fruit de ses compétences, de son talent et de ses mérites, et non de sa naissance ou de ses origines. L'école joue donc un rôle-clé dans la méritocratie, mais donne-t-elle vraiment les mêmes chances à tous ? Interview de Georges Felouzis, professeur de sciences de l'éducation.

[Écouter l'émission](#)**> La relation entre odorat et émotions***RTS Un / Le journal 12h45, 13.09.2017*

Sylvain Delplanque, chercheur au Centre Interfacultaire en Sciences Affectives de l'Université de Genève, parle de la relation entre odorat et émotions.

[Regarder l'émission](#)**> Influences sociales**

Gabriel Mugny, Juan Manuel Falomir Pichastor et Alain Quiamzade

Grenoble : Presses universitaires de Grenoble.

[publications/influences-sociales](#)

**> Comprendre l'éducation au prisme du genre. Théories, questionnements, débats**

Isabelle Collet

Genève : Université de Genève.

[publications/collet](#)

**> Dites-nous pourquoi « ils » sont en difficulté à l'école**

Zakaria Serir

Genève : Université de Genève.

[publications/serir/](#)

**> École et familles. Une approche sociologique**

Jean-Paul Payet

Bruxelles : De Boeck.

[publications/école-familles/](#)

**> Sexisme Man contre le Sexisme**

Isabelle Collet et Phiip

Lyon : Les éditions Lapin.

[publications/collet-phiip/](#)

**> La participation des élèves: effet de mode ou nécessité ?**

Philippe Haeberli, Maria Paganò et Olivier Maulini

Paris : L'Harmattan.

[publications/participation-eleves/](#)



## AGENDA 11

### # UNIUNIE contre le harcèlement

> **Le 20 novembre** l'Université de Genève a lancé la campagne #UNIUNIE contre le harcèlement, destinée à informer l'ensemble de la communauté universitaire (responsables hiérarchiques, personnes harcelées ou témoins) des mesures à prendre contre le harcèlement sexiste et sexuel dans l'institution.

À cette occasion, le guide « *Gardons les yeux grands ouverts! Harcèlement: informer, prévenir, se défendre* » a été édité et est disponible sur le site de la campagne.

Plus d'informations :  
[www.uniunie.ch](http://www.uniunie.ch)



### > 25 novembre 2017

#### Cérémonie de remise des diplômes

Hall d'Uni Mail

[+ d'infos](#)

### > 28 novembre 2017

Conférence

#### L'École Freinet de Vence. Projets pédagogiques et politiques alternatifs?

Uni Mail | salle R290 | 14h15

[+ d'infos](#)

### > 30 novembre 2017

Conférence

#### Réseaux, positions multiples et circulations

Uni Mail | salle 3141 | 10h30

[+ d'infos](#)



## APPELS À CONTRIBUTIONS

### > 3e Conférence Piaget

#### Les origines du nombre

Les contributions peuvent être soumises jusqu'au **1er avril 2018**.

[piaget2017.sciencesconf.org](http://piaget2017.sciencesconf.org)

### > 9<sup>th</sup> International Conference of the EARLI SIG 14 Learning and Professional Development

#### Interaction, Learning and Professional Development

Les contributions peuvent être soumises jusqu'au **31 janvier 2018**.

<http://unige.ch/earlisig14/>



### > 12 décembre 2017

Conférence publique

#### Accroître la mise en application des nouveaux acquis de formation: l'apport d'une approche centrée sur le diagnostic précoce des conditions déterminantes au transfert

Uni Mail | salle R160 | 17h30

[+ d'infos](#)

### > 15 décembre 2017

Mini-colloque

#### Environnements numériques et apprenants

Uni Mail | salle 1193 | de 9h à 17h

[+ d'infos](#)

### > 21 décembre 2017

#### Conférences à l'occasion du départ à la retraite de Martine Ruchat

Uni Mail | salle 1160 | 14h à 16h30

[+ d'infos](#)

#### newsletter-fpse@unige.ch

Des questions, des idées, des suggestions, un événement ou une publication à annoncer, une seule adresse :

[newsletter-fpse@unige.ch](mailto:newsletter-fpse@unige.ch)

#### ÉDITION

##### COMITÉ ÉDITORIAL

SANDRA BERNEY  
ECATERINA BULEA BRONCKART  
SANDRA DE GRAZIA  
VALÉRIE FAVEZ  
ÉDOUARD GENTAZ  
ROLAND MAURER

GRAPHISME  
ISABELLE DESCOMBES

PHOTOGRAPHIE  
ALEXANDRE BOURQUIN

