

NEWSletter FPSE

septembre 2014 No 2



Au sommaire de ce deuxième numéro de la NEWSletter de la Faculté de psychologie et des sciences de l'éducation, vous trouverez entre autres des informations pratiques importantes pour bien débuter l'année et la présentation de celles et celui qui sont là pour vous aider dans les démarches de la rentrée. Et comme pour le premier numéro, un coup de loupe sur la recherche en psychologie et en sciences de l'éducation, la présentation de deux métiers, quelques nouvelles publications et l'agenda des événements prévus en ce début de semestre.

Bonne lecture et surtout **BONNE RENTRÉE À TOUTES ET TOUS !**



INFORMATIONS PRATIQUES IMPORTANTES

*Démarrage des cours : ils débutent **mardi 16 septembre dès 8h15**. L'horaire des cours peut être consulté sur le programme des cours de l'Université de Genève : www.unige.ch/etudiants/programme

*Inscription aux cours : tous les étudiant-e-s doivent s'inscrire aux cours en ligne par le biais de la plateforme IEL Inscription dans Portail.Unige.ch: portail.unige.ch/accueil. Ils seront avertis par un courrier électronique lorsque le ou les formulaire(s) d'inscription sera mis à disposition sur le portail. **Aucune inscription ne sera acceptée passé le délai fixé (6 octobre - 20h)**.

En FPSE, l'inscription aux cours conduit à l'inscription automatique aux examens. Attention, si vous choisissez un ou des cours hors-faculté, il faut veiller à respecter les modalités d'inscription aux cours et aux examens exigées par la faculté concernée. Ce lien entre inscription aux cours et inscription aux examens n'est pas forcément automatique.

**Conseils : les conseillères aux études et les secrétariats des étudiants sont à votre disposition si vous avez besoin d'aide ou de conseils. Les deux premières semaines de la rentrée, des étudiants avancés (SOS rentrée) répondront à vos questions de 9h30 à 12h30 le lundi, mardi et mercredi.*

QUELQUES CONSEILS POUR BIEN RÉUSSIR SES ÉTUDES

Pendant les cours, osez poser des questions aux enseignants, évitez de vous isoler au fond de l'auditoire ou avec vos écrans. En dehors des cours, révisez vos cours régulièrement et méthodiquement. L'organisation et la constance sont une des clefs de la réussite académique. Apprenez aussi à travailler en groupe car cela pourra vous aider notamment à mieux comprendre vos cours et à vous motiver si besoin. N'hésitez pas également à participer au programme «**Réussir ses Études**», conçu pour vous aider à adapter vos stratégies aux attentes de l'université. Le programme est décliné en ateliers traitant de la prise de notes, des stratégies de mémorisation, de la gestion du temps et de la préparation aux examens.

Parallèlement, prenez aussi du temps pour vous détendre et vous cultiver : l'Université et la Ville de Genève propose de nombreuses **activités sportives** ou **culturelles**.

LES CONSEILLÈRES AUX ÉTUDES



Aline Meyer

SSED : Baccalauréat universitaire en sciences de l'éducation, Certificat et Maîtrises universitaires en Enseignement primaire et spécialisé, VAE, MALTT, mobilité FEP-IUFE
Bureau 3124 / Téléphone : 022 379 90 37
Réception sans rendez-vous : lundi et mercredi de 10h à 12h.

Madiha Nasir

PSYCHO : Baccalauréat universitaire en psychologie (*nom de M à Z*), candidats non porteurs de certificat de maturité, doctorat
SSED : Candidats non porteurs de certificat de maturité, doctorat
Bureau 3125 / Téléphone : 022 379 90 58
Permanence sans rendez-vous : mercredi 10 h à 12h.

Pascale Pasche-Provini

PSYCHO : Maîtrises universitaires en psychologie, logopédie et neurosciences, Certificats complémentaires, Maîtrises universitaires d'études avancées (MAS)
SSED : Maîtrises universitaires en sciences de l'éducation, Certificats complémentaires
Bureau 3126 / Téléphone : 022 379 90 11
Réception sans rendez-vous : lundi et mercredi de 10h à 12h.
Sur rendez-vous : lundi après-midi et mardi après-midi

Valérie Favez

PSYCHO : Baccalauréat universitaire en psychologie (*nom de A à L*), mobilité, conseillère de l'office de liaison Armée-Université, baccalauréat en psycholinguistique et psychologie (BULP), Baccalauréat universitaire en sciences du mouvement et du sport (SMS)
SSED : Mobilité, conseillère de l'office de liaison Armée Université
Bureau 3125 / Téléphone 022 379 90 15
Permanence sans rendez-vous : lundi de 10h à 12h.

LE SECRÉTARIAT DES ÉTUDIANTS

La réception du secrétariat des étudiants des sections de psychologie et des sciences de l'éducation est ouverte les :
Lundi - mardi - mercredi - jeudi de 9h30 à 12h00
mardi et mercredi de 13h45 à 16h15

PSYCHO : Martine Pasquali-Bacchetta - Catherine Ona - Anne Jaquier



SSED : Patricia Darre - Bouchaib Belkouch



LES MÉTIERS DE LA PSYCHOLOGIE

LE MÉTIER DE PSYCHOLOGUE - SEXOLOGUE VU PAR ...

Céline Di Gregorio - Psychologue - sexologue FSP et psychothérapeute en formation – indépendante - Genève

«Quand je pense à mon métier, je pense en premier lieu à un cheminement à travers la vie affective, comportementale et émotionnelle de mes clients. Dans mon travail, j'essaie d'instaurer un rapport collaboratif avec les personnes qui viennent me voir afin de pouvoir traiter leur(s) souffrance(s) psychologique(s). Les années d'expériences, de formations et de supervisions m'ont permis d'affiner ma façon de travailler. Bien que des questionnements et des doutes subsistent quant au suivi de certaines situations, la pratique permet de développer une certaine assurance. J'ai appris à poser des limites. L'expérience m'a permis de me rendre compte que j'étais plus à l'aise de travailler avec certaines pathologies, plutôt qu'avec d'autres.»



Le psychologue – sexologue est un spécialiste des troubles de la sexualité. Il peut aider à résoudre les problèmes sexuels de tous ceux qui ne vivent pas une sexualité épanouissante. Son rôle est d'amener la personne qui consulte à prendre conscience des facteurs qui contribuent à ses difficultés pour qu'elle puisse effectuer les changements qui lui permettront d'atteindre une vie sexuelle et relationnelle plus harmonieuse et épanouissante. Le psychologue-sexologue répond également aux questions générales sur la sexualité (conseils, éducation sexuelle, réponses aux angoisses, problèmes organiques, orientation sexuelle ou problèmes de genre).

Etudes à l'UNIGE : licence de psychologie, DESS en psychologie clinique, DAS en thérapie cognitive et comportementale



LE MÉTIER DE RESPONSABLE DE FILIÈRE D'ÉTUDES VU PAR ...

Jessica Chauvet - Responsable de filière d'études – EHB IFFP IUFPF - Lausanne

«Quand je pense à mon métier, je pense à l'accompagnement des personnes dans le cadre de leur vie professionnelle. Ce qui m'intéresse c'est d'aider les personnes à créer leur parcours professionnel par l'intermédiaire de formations continues, en m'appuyant sur mes connaissances du système de formation suisse et mon expérience dans le relationnel et l'humain. Ce qui me plaît particulièrement c'est d'une part d'orienter des personnes vers la formation adaptée à leurs besoins et envies, et selon la direction prise, de les accompagner dans leur cursus, que ce soit en cours ou en individuel. »



Le formateur d'adultes est un spécialiste de l'ingénierie de formation, de l'animation de sessions de formation et de l'accompagnement de parcours individuels. Il conçoit des dispositifs de formation qui permettent le transfert des connaissances et savoir-faire à des publics d'adultes et les accompagne dans la construction de ces nouveaux savoirs. Ce métier offre de nombreux débouchés dans des domaines variés, comme la réinsertion professionnelle de personnes en difficultés, l'accompagnement de projets de formation, le conseil pédagogique ou la conception de dispositifs de formation.

Etudes à l'UNIGE : licence en sciences de l'éducation, mention formation d'adultes, MSC en sciences de l'éducation, adult education



MOBILITÉ

Journée d'information sur la mobilité et les séjours d'échange au cours des études



Le jeudi 16 octobre de 10h00 à 15h00 à Uni Mail aura lieu la huitième édition de la Journée internationale, destinée à informer les étudiants sur les possibilités de séjour dans des universités à l'étranger au cours de leurs études. Venez nombreux.

DÉPART À LA RETRAITE

Daniel Peraya (professeur ordinaire)

La carrière de Daniel Peraya est intimement liée au développement et à l'évolution des nouvelles technologies. En effet, Daniel Peraya est tombé dans la marmite technologique dès son premier emploi, puisqu'il travaille pour un service de recherche sur les médias, la sémiologie et les médias pédagogiques à l'Université catholique de Louvain (UCL) dès 1970. A cette même époque, il commence à utiliser l'audiovisuel pour former des futurs enseignants primaires dans une école normale de Bruxelles.



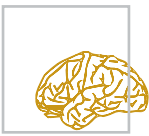
C'est au Sénégal, dans le cadre d'une coopération universitaire, que Daniel Peraya continue à enseigner : formation pédagogique des enseignants primaires à l'École normale de Dakar et formation pédagogique des enseignants secondaires et des inspecteurs primaires à l'Université de Dakar.

Après avoir terminé sa thèse en sciences de l'information et de la communication (soutenue à l'UCL, en 1986), il postule pour une suppléance pour le cours de pédagogie de l'audiovisuel à la FPSE (1987). Soixante-huit ans avéré, il adopte la formule chemise et veston pour se présenter à l'entretien d'embauche. C'est la fin de l'été, le doyen de l'époque le reçoit en short et chemise à palmier...

Après cette première expérience d'une année à la FPSE, Daniel Peraya est mandaté par la commission pédagogique de l'Université pour former les professeurs volontaires, toutes facultés confondues, à améliorer leur enseignement en utilisant la méthode de l'autoscopie, qui consiste à filmer une personne en action afin qu'elle puisse ensuite s'observer de l'extérieur.

En 1990, suite à un appel d'offres du Rectorat de l'UNIGE pour des projets innovants, l'unité TECFA est créée au sein de la FPSE. Daniel Peraya y travaille jusqu'à son départ à la retraite, tout d'abord comme MER, puis comme professeur ordinaire depuis 2004. Son principal sujet d'enseignement est l'usage pédagogique des technologies et des médias. Ses recherches portent sur l'effet des dispositifs technologiques sur l'apprentissage, sur le métier d'enseignant et sur la relation pédagogique. Du projecteur de diapositives au web 2.0, en passant par la vidéo VHS et les logiciels informatiques scolaires, Daniel Peraya aura traversé de nombreux changements technologiques tout en gardant le cap pédagogique...

<http://tecfa.unige.ch/>



PRÉSENTATION DE L'ÉQUIPE @ET.LAB (ABNORMAL EMOTION AND TRAUMA LAB)

L'équipe @ET.lab est dirigée par Grazia Ceschi, maître d'enseignement et de recherche, et comprend en tout 4 personnes, (Ekaterina Plys, assistante, Julia Panteleeva, doctorante et Arnaud Pictet, post-doctorant).



Au cours de sa carrière, Grazia Ceschi a été amenée à s'intéresser de plus en plus à l'adaptation émotionnelle à des événements stressants et traumatiques. En effet, nous ne sommes pas tous égaux face aux événements traumatiques sévères : environ un cinquième des gens qui y sont exposés développent un syndrome post-traumatique cliniquement relevant, mais la grande majorité des individus évolue assez rapidement vers une rémission spontanée. Que se passe-t-il chez ces gens dits « résiliants » ? La compréhension des mécanismes cognitifs de régulation émotionnelle en jeu sont au cœur des préoccupations de l'équipe.

Ceci se traduit par un intérêt transdiagnostique pour les mécanismes cognitifs qui sous-tendent les symptômes émotionnels, considérés au travers de leurs nombreuses facettes : comportements (prise de risque, addiction...), ressenti subjectif (tristesse, peur, colère...), évaluations cognitives (interprétations biaisées...), etc. Actuellement, l'équipe se focalise plus particulièrement sur la compréhension des processus d'attention sélective, d'imagerie mentale et d'interprétation dans le cadre des troubles de l'anxiété, de l'humeur et de la consommation problématique de substance. Outre la compréhension des processus impliqués, les études de l'équipe visent

à proposer des interventions psychologiques validées empiriquement (par des études d'efficacité à essais randomisés) et fondées théoriquement sur des modèles du fonctionnement psychologique d'inspiration cognitive.

Ce travail s'inscrit dans une logique d'intervention psychologique à faible intensité (p. ex., réduction de la vulnérabilité émotionnelle), avec des modalités de mise à disposition des interventions cognitives facilement accessibles au plus grand nombre (par exemple via internet), qui peuvent être disséminées auprès de populations généralement inaccessibles et/ou résistantes à l'idée de consulter.

Le travail de l'@Et.lab reste très proche des psychothérapeutes de terrain, avec lesquels l'équipe garde un lien étroit aussi bien au niveau régional qu'international. L'équipe est d'ailleurs composée de psychothérapeutes en formation ou déjà formés en TCC classique avec certification, ce qui constitue un avantage à la fois pour les personnes qui bénéficient des interventions (les prestations peuvent plus facilement être remboursées) et pour les étudiants, puisque les stages offerts par l'@ET.lab peuvent être reconnus dans le cadre de divers cursus de formation en psychothérapie et psychologie clinique.

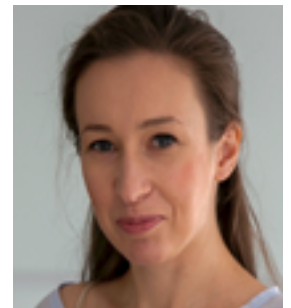
L'équipe assure un nombre important d'enseignements au niveau du Baccalauréat (travaux pratiques en évaluation psychologique), de la Maîtrise (3 cours de psychopathologie cognitive), et du MAS en Evaluation et Intervention Psychologiques en collaboration avec l'Université Catholique de Louvain. Outre l'encadrement des stagiaires en psychologie clinique, l'équipe assure également celui de nombreuses recherches au sein du MAS et de l'orientation Psychologie Affective.

Publications récentes :

Heeren, A., Wong, Q.J.J., Ceschi, C., Moulds, M.L. & Philippot, P. (2014). Probing the Structural Validity of the Self-Beliefs in Social Anxiety Scale (SBSA): Adaptation and Validation in a French-speaking Community Sample. *Canadian Journal of Behavioural Science* (in press).

Ceschi, G., Billieux, J., Hearn, M., Fuerst, G. & Van der Linden, M. (2014). Trauma exposure interacts with impulsivity in predicting emotion regulation and depressive mood (accepted with minor revisions).

Site du groupe : www.unige.ch/fapse/psychoclinique/UPCET





PRÉSENTATION DE L'ÉQUIPE DU GREDIC (GROUPE DE RECHERCHE EN DIDACTIQUE COMPARÉE)



Le Groupe de Recherche en Didactique Comparée (GREDIC) est coordonné par Franca Leutenegger (professeure associée), avec l'aide de trois collaboratrices (Florence Ligozat, maître-assistante et chargée de cours suppléante ; Laurence Marty et Isabelle Schmutz, assistantes). Dans le sillage des travaux d'analyse didactique des interactions sociales en classe développés par la Pr. Maria-Luisa Schubauer-Leoni, cette équipe travaille à la caractérisation des composantes spécifiques et génériques des systèmes didactiques, en considérant le fonctionnement des pratiques d'enseignement / apprentissage ordinaires à propos de différents objets de savoirs et/ou dans différents contextes institutionnels (petite enfance, enseignement scolaire, éducation familiale, etc.). Au-delà des comparaisons empiriques, ce travail se double d'un nécessaire comparatisme épistémologique pour mettre en évidence les filiations et les ruptures dans les constructions conceptuelles élaborées au sein des didactiques spécifiques.



Le GREDIC accueille un séminaire romand composé de doctorants, de collaborateurs de l'enseignement et de la recherche de la SSED et de l'IUFE, ainsi que des chercheurs-formateurs travaillant dans d'autres institutions suisses (HEP Vaud, Ecole cantonale pour enfants sourds (ECES) Vaud, HEP BEJUNE, Université de Fribourg, Scuola universitaria professionale della Svizzera italiana / SUPSI), soit une vingtaine de participant.e.s en tout. Ce séminaire travaille à la mise à l'épreuve d'outils d'analyse didactique des pratiques d'enseignement et d'apprentissages dans différentes disciplines et/ou différentes structures institutionnelles, en mettant en synergie les compétences d'analyse spécifiques portées par les participant.e.s.



Ces dernières années, le GREDIC s'est fortement investi dans la coordination des recherches au sein du Réseau Maison des Petits (partenariat FPSE & Direction générale de l'enseignement obligatoire), en travaillant notamment sur la fonction de l'écrit au commencement de la forme scolaire. Récemment, l'équipe a été sollicitée pour participer à un projet international de comparaison de curricula et de pratiques d'enseignement en sciences de la nature et en éducation physique en partenariat avec les universités d'Uppsala (Suède) et de Toulouse – Le Mirail (France).



Les retombées des recherches en didactique comparée sont tout particulièrement investies dans la formation initiale des enseignants du primaire (cursus FEP) et dans la formation continue (MAS Dispositifs de formation, MAS Education Internationale et Recherche, CAS Soutien pédagogique).

Publications récentes :

- Leutenegger, F., Amade-Escot, C. & Schubauer-Leoni, M.-L. (dir.) (2014). *Interaction entre recherches en didactique et formation des enseignants. Questions de didactique comparée*. Besançon : Presses universitaires de Franche-Comté. www.unige.ch/fapse/publications/didactique-comparee
- Sales-Correira, G., Ligozat, F., Thévenaz-Christen, T., Lambiel, N. & Leutenegger, F. (2013). De la fonction didactique des justifications dans la construction des savoirs en lecture/compréhension et en sciences de la nature au cycle 1 : une réflexion sur les cadres conceptuels des recherches didactiques. In J.-L. Dorier, F. Leutenegger & B. Schneuwly (Éd.), *Didactiques en construction, construction de la didactique* (pp. 255-279). Bruxelles : De Boeck. <http://archive-ouverte.unige.ch/unige:36983>
- Ligozat, F., Coquidé, M. & Sensevy, G. (sous presse). Didactiques et/ou didactique ? D'une question polémique à la construction d'un espace de problématisation scientifique (dossier thématique). *Education & Didactique*, 8(1).

Site du groupe : www.unige.ch/fapse/gredic



PUBLICATIONS

Caroline Dayer

Sous les pavés, le genre. Hacker le sexisme
Paris : Editions de l'Aube, 2014.

<http://www.unige.ch/fapse/publications/dayer>

Georges Felouzis

Les inégalités scolaires
Paris : Presses universitaires de France
(Que sais-je ?), 2014.

www.unige.ch/fapse/publications/felouzis

**Margarita Sanchez-Mazas,
avec Anita Mechi et Andrea Giesch**

Apprendre en contexte hétérogène
Genève : Université de Genève,
Publications des sciences de l'éducation

www.unige.ch/fapse/publications/sanchez-mazas

Olivier Maulini, Aline Meyer et Cynthia Mugnier

*Forme scolaire d'apprentissage et
pratiques pédagogiques*
Genève : Université de Genève, Publications
des sciences de l'éducation, 2014.

[www.unige.ch/fapse/publications/
maulini-meyer-mugnier](http://www.unige.ch/fapse/publications/maulini-meyer-mugnier)



COURS PUBLICS

15 octobre 2014, 20h15 à 21h30

*L'école à l'épreuve d'elle-même ?
Tensions et changements dans le métier d'instruire
les enfants*

Olivier Maulini, professeur associé
Uni Mail - salle Ro70

19 novembre 2014, 20h15 à 21h30

*Quelles sont les compétences
cognitives et affectives des bébés ?*

Edouard Gentaz, professeur ordinaire
Uni Mail - salle Ro70

<http://www.unige.ch/cours.publics.fpse>



ASSOCIATION DES ÉTUDIANTS

ADEPSY

23 septembre 2014, dès 18h

Apéro de rentrée

Uni Mail - esplanade 3^{ème} étage côté parc

30 septembre 2014, 18h15

Assemblée générale de l'ADEPSY

Uni Mail - salle MR040



AGENDA

17 septembre 2014, 18h - 19h30

Les entretiens de LIFE
(Laboratoire Innovation-Formation-Education)

Qui contrôle le travail des enseignants ?

Uni Mail – salle Ro60

<http://www.unige.ch/fapse/actualites/2014/life>

8 octobre 2014

***Journée annuelle de présentation et de vente de
Publications de la Section des sciences de l'éducation.***

Uni Mail – hall central

<http://www.unige.ch/fapse/actualites/2014/publisSSED>

17 - 18 octobre 2014

Colloque francophone international sur la formation supérieure
à l'ère du numérique.

E-learning 3.0 : quel avenir pour la formation supérieure ?

Uni Mail

<http://www.unige.ch/fapse/actualites/2014/e-learning>

29 octobre 2014, 17h30 - 19h30

Conférence publique organisée par le laboratoire
RIFT donnée par le Professeur C. Wulf

Mimèsis en éducation

Uni Mail – salle R170

<http://www.unige.ch/fapse/actualites/2014/wulf>

6 novembre 2014, 19h15 - 21h15

Journée Regards croisés organisée en collaboration
avec les Espaces de vie enfantine (EVE)

L'accompagnement des stagiaires : un travail collectif

Uni Mail – salle Ro70

<http://www.unige.ch/fapse/actualites/2014/regards-croises>

20 novembre 2014, 17h30 - 19h30

Conférence publique organisée par le laboratoire
RIFT donnée par C. Teiger et M. Lacomblez

(Se) former pour transformer le travail

Uni Mail – salle 1150

www.unige.ch/fapse/actualites/2014/teiger-lacomblez.

Des questions, des idées, des suggestions, un événement ou une
publication à annoncer, une seule adresse :
newsletter-fpse@unige.ch

Edition préparée par :

Sandra Berney, Ecaterina Bulea Bronckart, Argelia Ciodini,
Sandra De Grazia, Valérie Favez, Edouard Gentaz, Roland Maurer,
François Van Walleghem

Graphisme : Isabelle Descombes

Photographies : *coup de loupe sur la recherche*, Alexandre Bourquin