

Mardi 2 novembre 2021
18h15-20h00
Uni Mail, salle R280
Entrée libre*

Réduire les inégalités : que peut faire l'école en réalité?

En hommage à Walo Hutmacher

Anne Émery-Torracinta, Conseillère d'Etat chargée
du Département de l'instruction publique, de la culture
et du sport, Genève

Barbara Fouquet-Chauprade, Maître d'enseignement
et de recherche en sociologie des politiques éducatives,
Université de Genève

Francesca Marchesini, Présidente de la Société
pédagogique genevoise

Priscille Dia-Laplace, enseignante d'allemand et doyenne
au cycle d'orientation de Sécheron

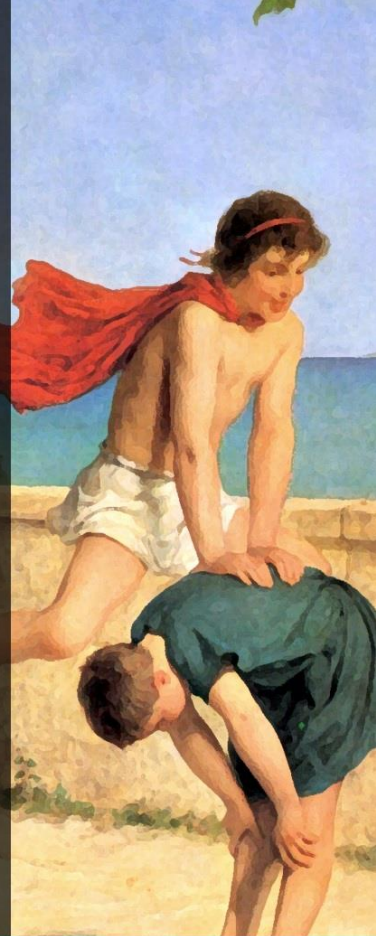
行 **Les Entrevues de LIFE**
& ÉDITIONS *INTERROGER L'ÉDUCATION*

www.unige.ch/fapse/life

www.unige.ch/fapse/publications-ssed

Organisation : Kristine Balsley, Barbara Fouquet-Chauprade,
Olivier Maulini, Geneviève Mottiet, Glen Regard

* Dans le respect des mesures de protection : www.unige.ch/coronavirus
Inscriptions à l'entrée. | © 1866 Albert Anker



**Ce cours est enregistré et mis en ligne
sur les plateformes UNIGE.**

*This course is recorded and made
available online on UNIGE platforms.*



**UNIVERSITÉ
DE GENÈVE**



**UNIVERSITÉ
DE GENÈVE**

**FACULTÉ DE PSYCHOLOGIE ET
DES SCIENCES DE L'ÉDUCATION**

Métier d'enseignant.e et évolutions de l'école

A04 | 1.1.3.

Entre idéal du rôle et travail réel : un engagement lucide ?

*Je suis pessimiste avec
l'intelligence, mais
optimiste par la volonté.*

A. Gramsci, 1929

L'école contre elle-même ?

Mercredi 6 octobre 2021
16h15-17h45
Uni Mail, salle S150
Entrée libre
(avec certificat COVID)

L'école en proie aux enfants ?

Trois professionnel.les face aux questions des étudiant.es

Dans le cadre du cours
Métier d'enseignant.e
et évolutions de l'école

Professeur responsable
Olivier.Maulini@unige.ch

© www.10z.com

FACULTÉ DE PSYCHOLOGIE
ET DES SCIENCES DE L'ÉDUCATION

UNIVERSITÉ
DE GENÈVE

TROISIÈME CAHIER DE LA ONZIÈME SÉRIE

ALBERT THIERRY

L'homme en proie aux enfants

ROMAN

CAHIERS DE LA QUINZAINE
périodique paraissant tous les deux dimanches
PARIS
8, rue de la Sorbonne, au rez-de-chaussée

1909

Olivier Maulini

ÉDUCATION

entre
ENGAGEMENT
et LUCIDITÉ

PÉDAGOGES



Marcel Gauchet

La démocratie contre elle-même

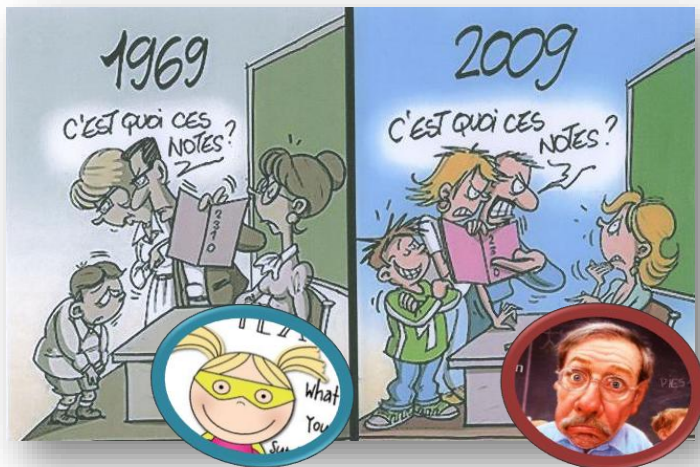
tel gallimard

2021

1. Qui ? L'attribution
2. Un exercice pour débiter
3. Pourquoi et comment : comprendre pour agir

ATTRIBUTION, n.f.

- Présentation
- Bibliographie
- Filmographie
- Glossaire



Une attribution est l'**explication causale** qu'un sujet donne aux événements qui lui arrivent. Ce phénomène a les traits suivants :

- Il existe chez toutes les personnes humaines, qui ont besoin d'organiser leurs perceptions et de porter des jugements sur le monde (Pansu, Dompnier & Bressoux, 2004)
 - Il peut concerner autrui (hétéro-attribution) ou soi-même (auto-attribution).
 - L'auto-attribution, par exemple, se décline en **attribution de causalité interne** (« c'est notre rôle... ») et en **attribution de causalité externe** (« la société est sous pression... »).
-
- L'attribution peut préférer un **conflit d'explications** à la **compréhension des contradictions** ; elle est **nécessaire pour agir**, mais risque de court-circuiter la **pensée de l'interaction**.
 - Lorsque l'attribution **causale** tourne en attribution **morale**, une spirale de jugements peut produire du **désenchantement**.
 - L'équilibre entre attribution interne et externe relève de l'**éthique de la responsabilité** (Lévinas, 1974).

Éthique de quelle responsabilité ?

« Toute la confiance et tout le zèle que je déployais **ne suffisaient pas** pour faire disparaître la sauvagerie des individus et le désordre de l'ensemble. » (Pestalozzi, 1799)

« La relation intersubjective est une relation non symétrique. En ce sens, **je suis responsable d'autrui sans attendre la réciprocité**, dût-il m'en coûter la vie. La réciprocité, c'est *son* affaire. » (Levinas, 1982)

« La force de la communauté se mesure **au bien-être du plus faible** de ses membres. » (préambule de la Constitution fédérale de la Confédération suisse, 1999)

« Les distinctions sociales ne peuvent être fondées que sur **l'utilité commune**. » (Art.1 de la Déclaration des droits de l'homme et du citoyen, France, 1789)

1. Qui ? L'attribution
2. Un exercice pour débiter
3. Pourquoi et comment : comprendre pour agir

Exercice A : deux témoignages

Moodle



Lisez et comparez les deux lettres : « Plaidoyer pour la suppression de la philosophie » et « Enseigner envers et contre tout ».

Framapad



En utilisant ensuite le concept d'[attribution](#), montrez en quoi les deux points de vue des enseignantes sont [opposés](#).

[Les exercices préfigurent la situation d'examen, qui consistera comme ici à [analyser des documents en les opposant](#) et en [mobilisant](#) les concepts étudiés.]

Oppositions

Professeure de philosophie en lycée technique	Professeure de français au cycle d'orientation
Attribution externe	Attribution interne
Elle subit son métier, elle est à bout... ✓	Elle vit les difficultés sans se décourager... ✓
Elle ne trouve plus de solutions... ✓	Elle cherche et trouve des solutions... ✓
Elle dénigre les élèves inadaptés à la forme scolaire... ✓	Elle adapte la forme scolaire aux conduites des élèves... ✓
Elle rompt avec les élèves... ✓	Elle s'adapte aux élèves, elle évite la rupture... ✓
Elle juge impossible d'enseigner à des élèves qui ne veulent pas apprendre... ✓	Elle cherche à transmettre la confiance et l'envie d'apprendre... ✓
Elle aimerait que les élèves soient éduqués avant de venir à l'école... ✓	...
Elle donne un enseignement magistral qu'elle ne remet pas en question... 🌀	Elle met sa pratique et sa légitimité en question... ✓
Elle ne remet pas en question le/son programme... ✓	Elle rend les élèves acteurs d'un projet... ✓
...	Elle enseigne de manière plus ludique... 🌀
...	Elle laisse libre cours à l'imagination et aux émotions... 🌀
...	Elle renonce à guider et imposer son savoir... ✖
Elle veut supprimer l'enseignement de la philosophie au lycée technique... ✓	...
Elle aimerait que les structures scolaires s'adaptent aux capacités des élèves ✓	Elle pense que tous les élèves sont capables d'apprendre... ✓

Antagonismes et complexité

« Les élèves de lycée technique n'ont **pas envie** de la philosophie, ne peuvent pas lire des textes, ni même débattre de questions philosophiques.

L'**idéal du rôle** de l'enseignant est d'assurer la distance, la **rupture épistémologique**.

Dans ce contexte, le **réalisme** commande de **réserver l'enseignement donné** au lycée général. Et réclamer des cours d'éducation civique en lycée technique. »

=

Sélection
du public **par attribution externe**



Jugement social en
+exigence vs -élitisme



« Les élèves du cycle d'orientation ne laissent plus le professeur **donner** son cours de français, ils n'écoutent pas, parlent d'autre chose ou à sa place.

L'**idéal du rôle** de l'enseignant est d'assurer la relation, la **continuité psychologique**.

Dans ce contexte, le **réalisme** commande de **modifier l'enseignement donné** (faire rédiger des poèmes collectivement). Et réclamer le soutien populaire dû aux maîtres et à leurs initiatives. »

=

Adaptation
au public **par attribution interne**



Jugement social en
+éducabilité vs -nivellement



1. Qui ? L'attribution
2. Un exercice pour débiter
3. Pourquoi et comment : comprendre pour agir

L'enfant, l'adulte et le savoir

Observez cette enfant et ses parents aux prises avec les bases de la numération.

Selon vous, quel est le rapport possible entre cet enseignement des mathématiques et le comportement des enfants évoqués dans le reportage de *Temps présent* ?



<https://annuel.framapad.org/p/eee-2021>

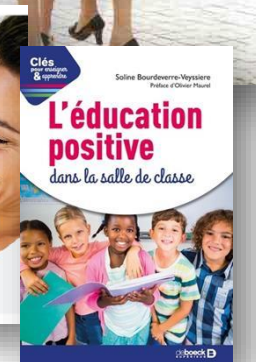
ENFANT BOLIDE, n.m.

Le mot « bolide » (du grec *ballein* = lancer, jeter) désigne un **projectile** jeté dans l'espace. Par exemple une météorite ou une voiture de course.

Par analogie, les « enfants bolides » agissent de manière **incontrôlée** jusqu'à se heurter à ce qui les entoure. Ils s'agitent, bousculent leurs camarades, circulent sans autorisation, voire sortent de la classe ou de l'école. S'ils sont contrariés, ils crient, jettent, frappent, provoquent autrui. Leur quête de **satisfactions immédiates** supporte mal la frustration, les limites, les refus, les interdictions (Imbert, 1998, 2018).

La cause de leur conduite (chaotique) est leur propre **chaos affectif** (et cognitif) intérieur. De leur fantasme de **toute puissance** découle leur **angoisse** devant l'isolement, l'incompétence, l'inconnu, l'incertitude, tout ce qui peut menacer leur sentiment de sécurité. Ils subissent leurs **pulsions** faute de trouver davantage de gratifications en les inhibant comme le suppose le processus d'éducation (Boimare, 1999).

Pour la psychologie de l'éducation, l'origine de ces troubles est à chercher dans la **société des adultes** : insécurité économique, sociale et culturelle ; culte de l'immédiateté ; rejet de la frustration et de la confrontation ; dévotion pour l'enfance et son épanouissement (*pédofolie*) ; **idéal de la réciprocité** voire de la réversibilité des rôles ; infantilisation des majeurs et adultisation des mineurs ; oscillation entre hyper-protection et sur-responsabilisation ; individualisation et médicalisation des soins ; etc. Pour résister à ces phénomènes, la pédagogie doit réhabiliter les **instances tierces**, qui seules permettent de **sortir du face-à-face** : objets, conventions, lois, institutions, sanctions (Oury & Vasquez, 1967).



Références

Boimare, S. (1999). *L'enfant et la peur d'apprendre*. Paris : Dunod.

Gauchet, M. (2002). *La démocratie contre elle-même*. Paris : Gallimard.

Gramsci, A. (1929/1971). *Lettres de prison*. Paris : Gallimard.

Imbert, F. (1998). *Vivre ensemble, un enjeu pour l'école*. Paris : ESF.

Imbert, F. (2018). *Un itinéraire en pédagogie institutionnelle*. Paris : Champ social.

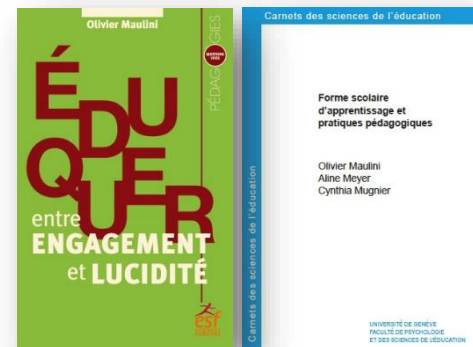
Lévinas, E. (1982). *Éthique et infini*. Paris : Fayard.

Oury, F. & Vasquez, A. (1967). *Vers une pédagogie institutionnelle ?* F-Vigneux : Matrice.

Pansu, P., Dompnier, B., & Bressoux, P. (2004). L'explication quotidienne des comportements scolaires : attributions de réussite et d'échec. In M. C. Toczek & D. Martinot (Ed.). *Le défi éducatif. Des situations pour réussir* (pp. 277-302). Paris : Armand Colin.

[Les caractères gras indiquent les textes entièrement ou partiellement disponibles sur **Moodle**.]

Lectures annuelles obligatoires



Vente au cours (CHF 15.00),
ou bureau 3362 (me 13-14h30),
ou en librairie.

Vente à la centrale des photocopies,
ou Librairie du Boulevard,
ou [téléchargeable sur Internet](#).