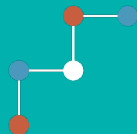


Les choix scolaires dans un contexte de marché scolaire segmenté: dynamiques d'évitement au secondaire 1 à Genève

Samuel Charmillot

Mar Ge

SOCIOLOGIE DES MARCHÉS SCOLAIRES



**Fonds national
suisse**



**UNIVERSITÉ
DE GENÈVE**

FACULTÉ DE PSYCHOLOGIE
ET DES SCIENCES DE L'ÉDUCATION

Privatisation et marché scolaire

- **Privatisation et markétisation** de l'éducation (Zancajo et al., 2025)
 - Logiques de marché : concurrence entre établissements, mise en avant de la «qualité»
 - Rôle grandissant des acteurs privés
- Des marchés scolaires qui prennent des **formes variées selon les contextes** (Dumay, 2010)
 - **Modèles hybrides**: coexistence d'acteurs publics et privés, avec des degrés variables de régulation et de subventions publiques
- → Importance d'une **approche locale**
 - Les effets concrets de la privatisation/markétisation dépendent fortement des spécificités institutionnelles, urbaines et sociales de chaque territoire
- → Analyser le **marché scolaire genevois**
 - Le privé occupe une place importante (17% des élèves vs 5 % en moyenne suisse) (SRED, 2024)

Genève: un marché scolaire segmenté

- Secteur public très régulé

- **Sectorisation** stricte (carte scolaire) : affectation selon le lieu de résidence
 - Dérogations accordées à titre exceptionnel (raison médicales, harcèlement, déménagement, etc.)
- **Offre relativement standardisée** (plan d'études, orientations pédagogiques, gouvernance)
- **Faible autonomie** des établissements

- Secteur privé peu régulé

- **Non subventionné**: frais de scolarité élevés (entre 10'000 et plus de 30'000 chf /an)
- **Offre diversifiée** : programmes suisses, étrangers , internationaux, confessionnels, pédagogies alternatives, spécialisé
- **Autonomie** pédagogique et organisationnelle (programmes, recrutement, projets d'établissements)

Questions

- Se questionner sur l'articulation et la coexistence d'offres scolaires publiques et privées simultanées dans un même espace éducatif pour comprendre comment les acteurs agissent dans un tel contexte
 - Comment se **structurent les choix scolaires** des familles dans ce marché segmenté?
 - Comment les **contraintes institutionnelles et urbaines** interagissent-elles avec les ressources familiales pour façonner ou limiter ces choix ?

Données

- **Base de données scolarité** (BDS) du DIP (Département de l'instruction publique)
 - Recense tous les élèves genevois depuis leur entrée à l'école
 - Actualisée chaque année
- Informations collectées
 - Données sociodémographiques (âge, sexe, profession des parents, statut migratoire, etc.)
 - Contexte de scolarisation (type d'établissement fréquenté, programme suivi, filière, etc.)
- Population étudiée
 - **Élèves du secondaire 1** (9^e à 11^e Harmos, 12-15 ans)
 - Année scolaire 2022-2023
- Effectif : **15'942 élèves**
 - Public: 13'128 élèves (19 établissements)
 - Privé: 2'724 élèves (18 établissements)

Stratégie analytique

- Analyses de régression logistiques multiniveaux
 - Mesurer l'effet spécifique de chaque variable, en isolant l'influence des autres variables
 - Raisonnement «toutes choses égales par ailleurs»: évaluer l'effet propre de chaque variable lorsque les autres variables sont maintenues constantes
 - Prise en compte de la structure hiérarchique des données
 - Les élèves (niveau 1) sont regroupés au sein des établissements d'affiliation (niveau 2)
 - Prend en compte la dépendance des observations: les élèves d'un même établissement peuvent partager des caractéristiques non mesurées

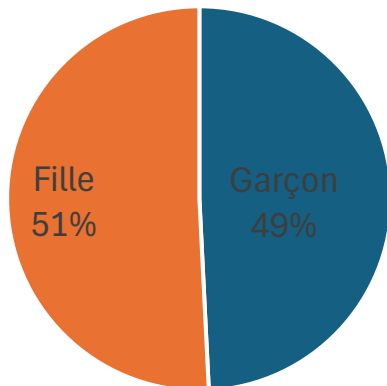
Modélisation

- Variables réponses (variables binaire codées 0-1)
 - Probabilité d'aller dans un établissement privé, programme suisse
 - Probabilité d'aller dans un établissement privé, programme international ou étranger

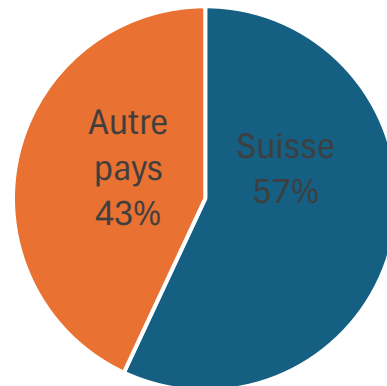
Modélisation

- Variables réponses (variables binaire codées 0-1)
 - Probabilité d'aller dans un établissement privé, programme suisse
 - Probabilité d'aller dans un établissement privé, programme international ou étranger
- Variables explicatives
 - **Variables individuelles**
 - Sexe: Filles Garçons
 - Nationalité: Suisse ou étranger
 - Langue parlée: Français ou autre langue
 - Catégorie socio-professionnelle: CSP favorisée, CSP moyenne, CSP défavorisée, «Divers et sans indication»

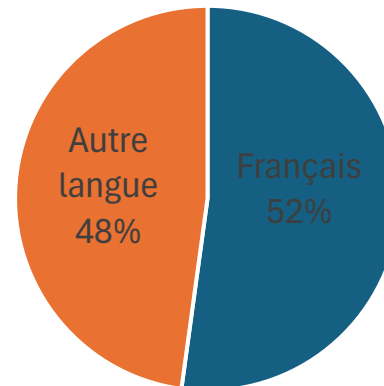
Sexe



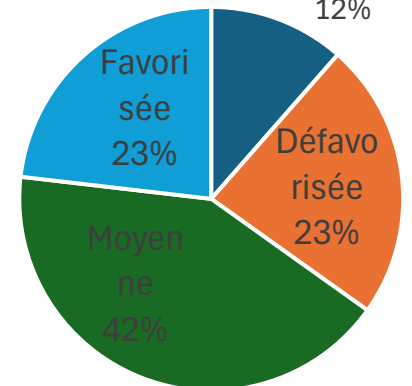
Nationalité



Langue



CSP
Divers / sans indic
12%



Modélisation

- Variables réponses (variables binaire codées 0-1)
 - Probabilité d'aller dans un établissement privé, programme suisse
 - Probabilité d'aller dans un établissement privé, programme international ou étranger
- Variables explicatives
 - Variables individuelles (sexe, nationalité, langue parlée, CSP)
 - Variables contextuelles
 - **Composition des établissements d'affiliation**
 - Pourcentage moyen d'élèves suisses
 - Pourcentage moyen d'élèves favorisés

Modélisation

- Variables réponses (variables binaire codées 0-1)
 - Probabilité d'aller dans un établissement privé, programme suisse
 - Probabilité d'aller dans un établissement privé, programme international ou étranger
- Variables explicatives
 - Variables individuelles (sexe, nationalité, langue parlée, CSP)
 - Variables contextuelles
 - Composition des établissements d'affiliation
 - **Score d'environnement urbain** (M=0; ET=1)
 - Indicateur agrégé de l'environnement urbain dans lequel recrute chaque établissement public
 - Plus le score est élevé, plus l'environnement urbain est favorisé

Modélisation

- Variables réponses (variables binaire codées 0-1)
 - Probabilité d'aller dans un établissement privé, programme suisse
 - Probabilité d'aller dans un établissement privé, programme international ou étranger
- Variables explicatives
 - Variables individuelles (sexe, nationalité, langue parlée, CSP)
 - Variables contextuelles
 - Composition des établissements d'affiliation
 - Score d'environnement urbain (M=0; ET=1)
 - **Distance aux autres établissements publics**
 - Pour chaque établissement public (n=19), on additionne les temps de trajet vers les 18 autres établissements publics
 - La somme des temps de trajets est standardisée (M=0; ET=1):
 - Score négatif: l'établissement public est plus proche de l'ensemble des autres que la moyenne
 - Score positif: reflète un éloignement plus grand
 - **Distance aux établissements privés**
 - Même principe: pour chaque établissement public, on fait la somme des temps de trajets vers les 18 établissements privés

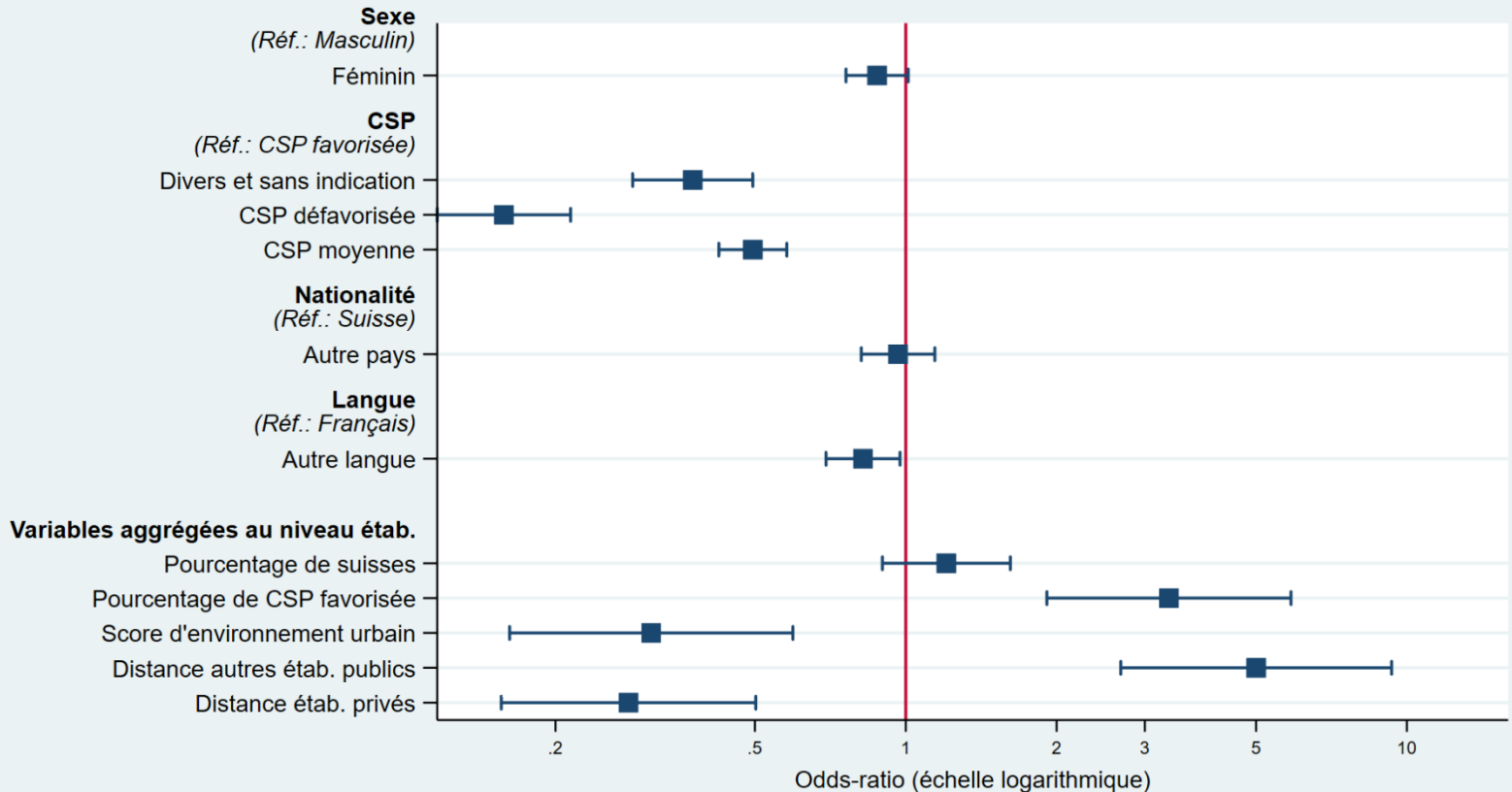
Modélisation

- Variables réponses (variables binaire codées 0-1)
 - Probabilité d'aller dans un établissement privé, programme suisse
 - Probabilité d'aller dans un établissement privé, programme international ou étranger
- Variables explicatives
 - Variables individuelles (sexe, nationalité, langue parlée, CSP)
 - Variables contextuelles
 - Pourcentage moyen d'élèves suisses
 - Pourcentage moyen d'élèves favorisés
 - Score d'environnement urbain (M=0; ET=1)
 - Distance aux autres établissements publics
 - Distance aux établissements privés

$$\begin{aligned} & \text{Logit} \left(P(y_{ij} = 1) \right) \\ &= \beta_0 + \beta_1 \text{Genre}_{ij} + \beta_2 \text{CSP}_{ij} + \beta_3 \text{Natio}_{ij} + \beta_4 \text{Lang}_{ij} \\ &+ \gamma_1 \text{Pourc_Suisses}_j + \gamma_2 \text{Pourc_CSPfav}_j \\ &+ \gamma_3 \text{ScoreEnvirUrbain}_j + \gamma_4 \text{Dist_Public}_j + \gamma_5 \text{Dist_Privé}_j + u_j \end{aligned}$$

Où y_{ij} représente la variable binaire indiquant la stratégie de choix scolaire de l'élève i dans l'établissement j , et u_j est l'effet aléatoire au niveau de l'établissement, supposé suivre une loi normale $u_j \sim \mathcal{N}(0, \sigma_u^2)$.

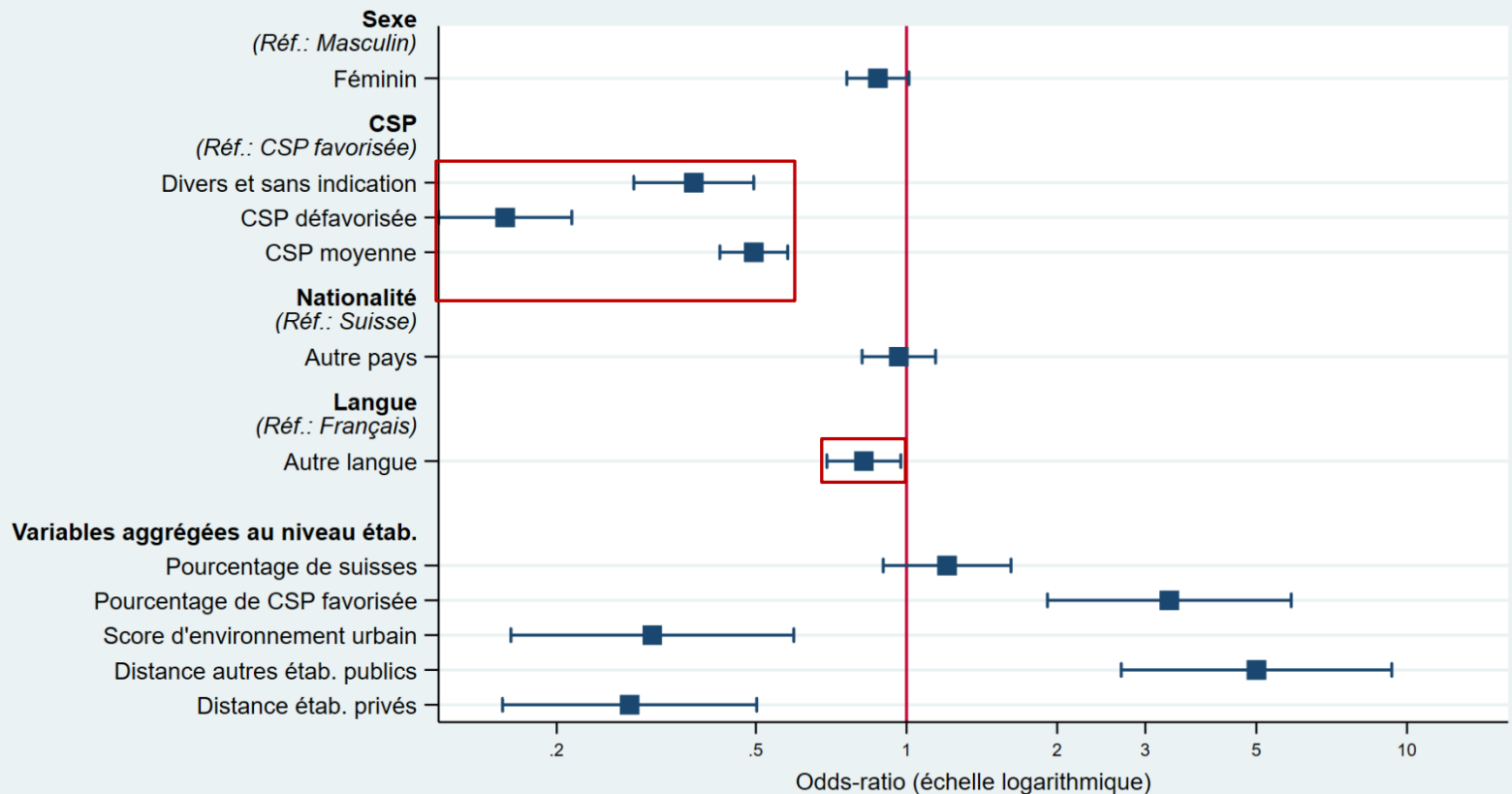
Privé, programme suisse



—■— Odds-ratio avec intervalle de confiance à 95%

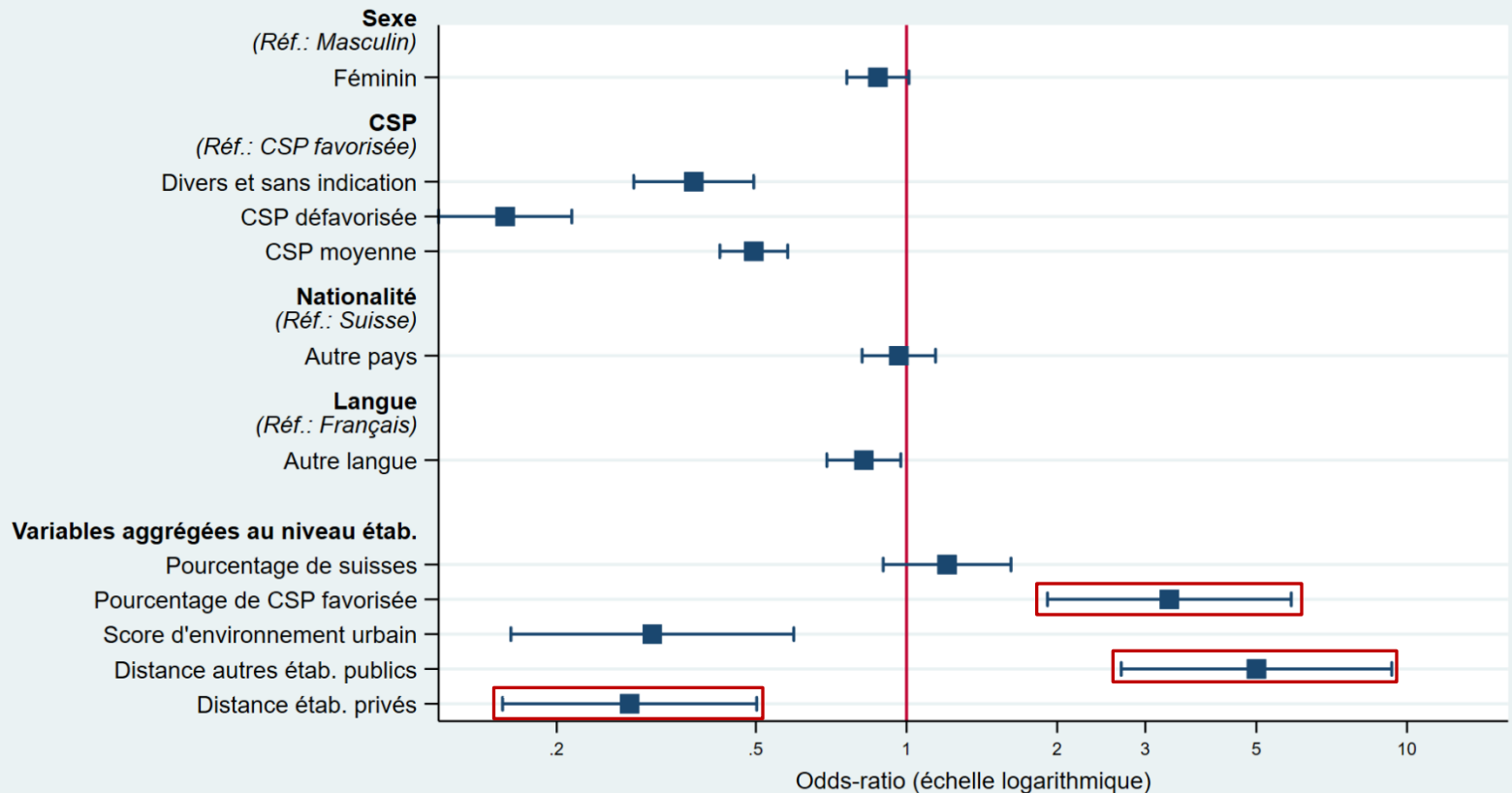
- Si coupe la ligne rouge (OR=1) → Effet non significatif
- Si est inférieur à 1 → Les chances d'aller dans le privé diminuent
- Si est supérieur à 1 → Les chances d'aller dans le privé augmentent

Privé, programme suisse



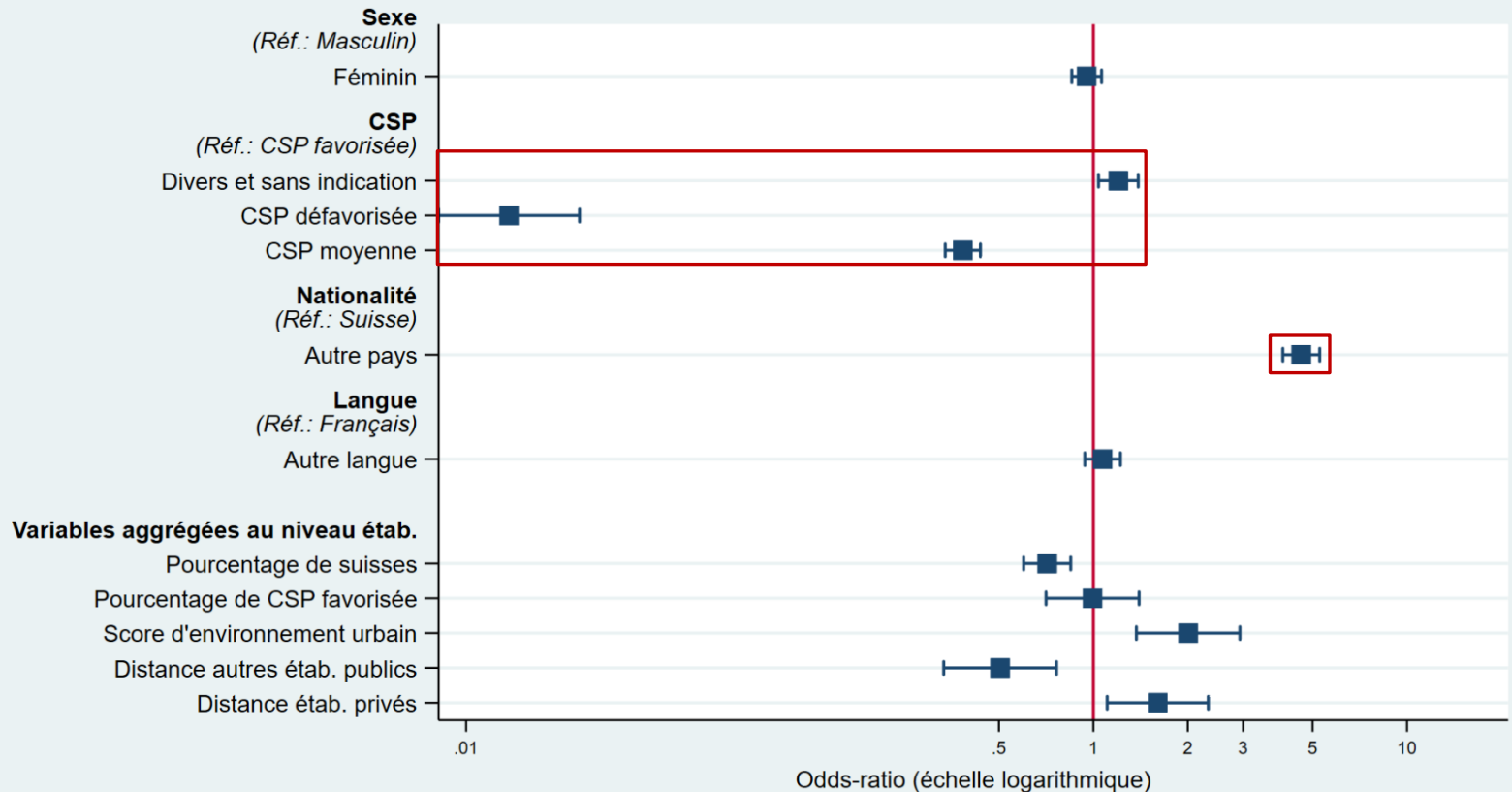
- Par rapport aux élèves francophones, les allophones ont **1,2 fois moins de chances** (OR=0,82)
- Par rapport à la CSP favorisée:
 - Les élèves de CSP moyenne ont **2 fois moins de chances** (OR=0,50)
 - Les « divers et sans indication » ont **2,6 fois moins de chances** (OR = 0,38)
 - Les élèves de CSP défavorisée ont **6,3 fois moins de chances** (OR = 0,16)

Privé, programme suisse



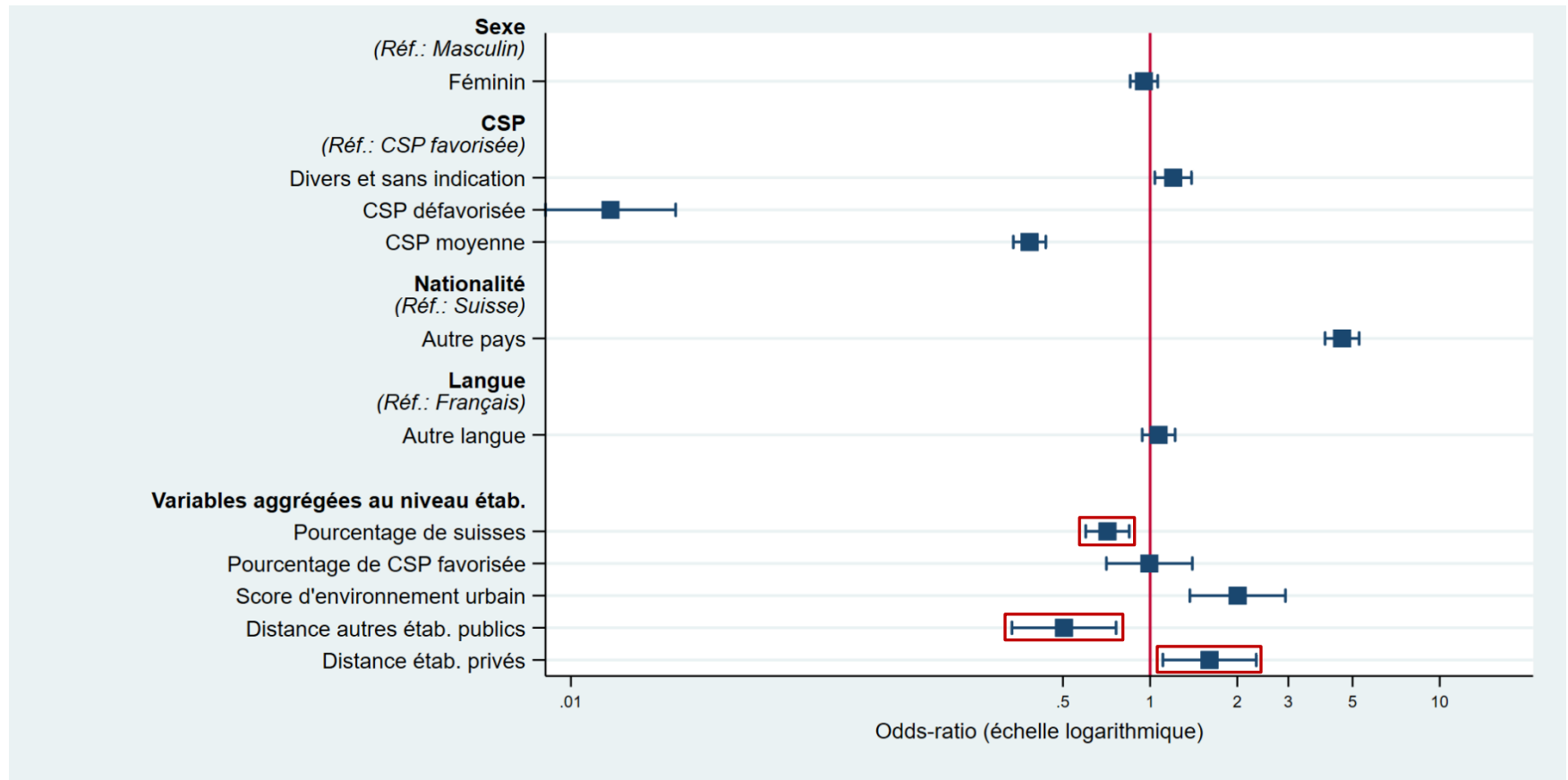
- Un plus fort pourcentage d'élèves favorisés dans l'établissement **augmente les chances** (OR=3,35)
- Une plus grande distance aux autres établissements publics **augmente les chances** (OR=5)
- Une plus grande distance aux établissements privés **diminue les chances** (OR=0,28)

Privé, programme étranger ou international



- Par rapport aux suisses, les élèves étrangers ont **4,6 fois plus de chances** (OR=4,6)
- Par rapport à la CSP favorisée:
 - Les « divers et sans indication » ont **1,2 fois plus de chances** (OR = 1,2)
 - Les élèves de CSP moyenne ont **2,6 fois moins de chances** (OR=0,38)
 - Les élèves de CSP défavorisée ont environ **70 fois moins de chances** (OR = 0,014)

Privé, programme étranger ou international



- Un plus fort pourcentage d'élèves suisse dans l'établissement **diminue les chances** (OR=0,71)
- Une plus grande distance aux autres établissements publics **diminue les chances** (OR=0,50)
- Une plus grande distance aux établissements privés **augmente les chances** (OR=1,60)

Effet des caractéristiques individuelles

- L'origine sociale apparaît comme le principal facteur de distinction
 - Les familles favorisées privilégient nettement plus le privé
 - Capacité financière
 - Dimension symbolique: recherche d'entre-soi social

Effet de la composition du public d'élèves

- Plus fort recours au privé suisse lorsque l'établissement d'affiliation **reçoit un public plus favorisé**
 - **Perception d'une plus forte compétition académique**, ce qui pourrait inciter certaines familles à rechercher une alternative
- Plus faible recours au privé international ou étranger lorsque l'établissement d'affiliation **reçoit plus d'élèves suisses**
 - **Indicateur de la qualité** ou de «bonne réputation» du public local
 - Pour les familles étrangères, cela peut être vu comme un **facteur d'intégration**

Effet de la distance

- Plus fort recours au privé suisse quand l'établissement d'affiliation est éloigné des autres établissements publics et/ou est proche des établissements privés
 - Faute de public accessible, le privé s'impose naturellement
- Plus fort recours au privé international quand l'établissement d'affiliation est proche des autres établissements publics et/ou éloigné des établissements privés
 - Les familles sont à la recherche d'une offre spécifique, la distance pèse donc moins dans leurs choix
 - Biais de mesure lié au fait que plusieurs établissements privés internationaux se situent dans des espaces périphériques

Conclusion

- Un « **marché de niches** » plutôt qu'un simple clivage public/privé
 - Privé suisse de proximité pour l'élite locale
 - Privé étranger ou international pour les familles à fort capital cosmopolite
- Les choix des familles semblent davantage motivés par la **valeur du diplôme** que par la fuite d'établissements publics « repoussoirs »

Références bibliographiques

- Zancajo, A., Fontdevila, C., Verger, A., & Jabbar, H. (2025). "1: Education privatization and marketization: new spaces and research directions". In *Research Handbook on Education Privatization and Marketization*. Cheltenham, UK: Edward Elgar Publishing.
<https://doi.org/10.4337/9781035311385.00007>
- Dumay, X. (2010). Évaluation et accompagnement des établissements en Europe : diversité et mécanismes d'hybridation. *Éducation et Sociétés*, 26(2), 145-160.
<https://doi.org/10.3917/es.026.0145>.
- SRED. (2024). *Portrait chiffré de l'école genevoise*. SRED.
- SRED. (2021). *L'enseignement à Genève. Repères et indicateurs statistiques. B4. Caractéristiques des élèves de l'enseignement privé*. SRED.