



## Que font les tuteurs ?

### Opacité et transparence de la pratique professionnelle accompagnée dans les métiers de l'éducation

Laurent Filliettaz, Dominique Trébert & Isabelle Durand  
**Equipe Interaction & Formation**

# Accompagner dans l'effervescence du métier...

## Entretien avec des référents professionnels (Trébert, 2008)

0:53:35 - 0:54:37 (1 min 02)

REF : (...) alors moi je veux bien rebondir là dessus (...) c'est justement quand tout d'un coup la journée on a une . on remarque quelque chose . et qu'on n'a pas envie forcément d'attendre le:: la réunion hebdomadaire pour dire enfin **c'est comment faire des remarques sur le moment ((rires)) . c'est comment faire les remarques dans l'effervescence de notre métier de** . il y a très peu d'instantanés vides et d'instantanés morts entre guillemets enfin d'instantanés tranquilles j'aime pas trop le mot mort mais d'instantanés tranquilles euh:: . et **c'est comment . dire de quelle façon dire faire une remarque ou peut-être même faire réagir la stagiaire sur une action qu'elle vient de faire** . en étant . juste en faisant attention qu'elle le prenne quand même enfin **en réfléchissant à la façon dont on le dit** (...)

- Comment former dans l'accomplissement du travail ?
- Comment « dire », faire des « remarques », « faire réagir » ?

# Au programme...

1. Regards sur l'accompagnement tutoral
2. L'accompagnement tutoral dans une perspective interactionnelle
3. Un dispositif empirique d'observation
4. Le repérage de configurations interactionnelles de participation
5. Une dynamique de transformation des configurations de participation
6. Le point de vue des praticiens sur l'accompagnement tutoral
7. Remarques conclusives

# 1. Regards sur l'accompagnement tutorial

## **Le statut paradoxal de l'accompagnement tutorial en formation professionnelle**

- La centralité des processus de “guidage” dans les théories socio-culturelles de l'apprentissage (Vygotsky, 1978; Wood, Bruner & Ross, 1976; Brown et al. 1989; Scribner & Sachs, 1992; Billett, 2001)
- La transparence de l'accompagnement tutorial dans la recherche et dans les organisations du travail (Barbier, 1996, Kunégel, 2006, 2011)

## **L'accompagnement tutorial comme « activité »**

- L'activité des tuteurs comme “étayage” (Mayen, 1999, 2002)
- “consigne” – “monstration” – “guidage” – “évaluation” (Kunégel, 2011)
- Les traits spécifiques du tutorat (Olry & Cuvillier, 2007 ; Olry-Louis & Olry, 2011)

## **La nature dynamique de l'accompagnement tutorial**

- L'apprentissage comme Participation Périphérique Légitime (Lave & Wenger, 1991; Wenger, 1998)
- Les “scénarios” successifs du tandem tuteur – apprenant (Kunégel, 2011)

## **L'accompagnement tutorial comme processus “réciproque”**

- L'interdépendance entre des “affordances” contextuelles et un “engagement” individuel (Billett, 2001, 2009)



## **2. L'accompagnement tutoral dans une perspective interactionnelle**

### **Le caractère situé et praxéologique de l'accompagnement tutoral**

- Des accomplissements pratiques contingents des situations d'action (Suchman, 1987; Lave, 1988)

### **L'accomplissement interactionnel de l'accompagnement tutoral**

- Des ajustements réciproques et des processus de coordination dans l'interaction (Mondada, 2005; Goodwin, 2000)

### **L'accomplissement multimodal de l'accompagnement tutoral**

- Une mise en œuvre et une combinaison de « modes » sémiotiques (Kress et al., 2001; De Saint-Georges, 2008)

### **L'accompagnement tutoral comme « configuration interactionnelle de participation »**

- Des cadrages de l'expérience (Goffman, 1974)
- Des endossements de rôles (Goffman, 1964)
- Des attributions de positions interactionnelles (Goffman, 1981)

### **L'accompagnement tutoral comme objet de réflexion**

- Des représentations « en actes » et « à propos » de l'activité (Filliettaz, 2011, à paraître; Filliettaz & Rémerly, à paraître)

# Objectifs et questions de recherche

## **L'accompagnement tutorial dans l'effervescence du métier**

- En quoi consistent les activités d'accompagnement accomplies en situation de travail ?
- Quelles ressources les référentes professionnelles mettent-elles à la disposition des stagiaires dans le quotidien du travail ?
- Comment les stagiaires font-elles usage de ces ressources ?

## **L'identification de configurations interactionnelles de participation**

- Par quelles configurations de participation l'accompagnement tutorial est-il effectivement accompli dans les interactions en situation de travail ?
- Quelles réflexions les participants sont-ils à même de produire à propos de ces configurations de participation ?

### 3. Un dispositif empirique d'observation

Entretiens collectifs

Entretiens réflexifs

Entretiens pédagogiques

Films d'activités

Un regard sur les pratiques  
professionnelles réelles  
*référentes – stagiaires – enfants*

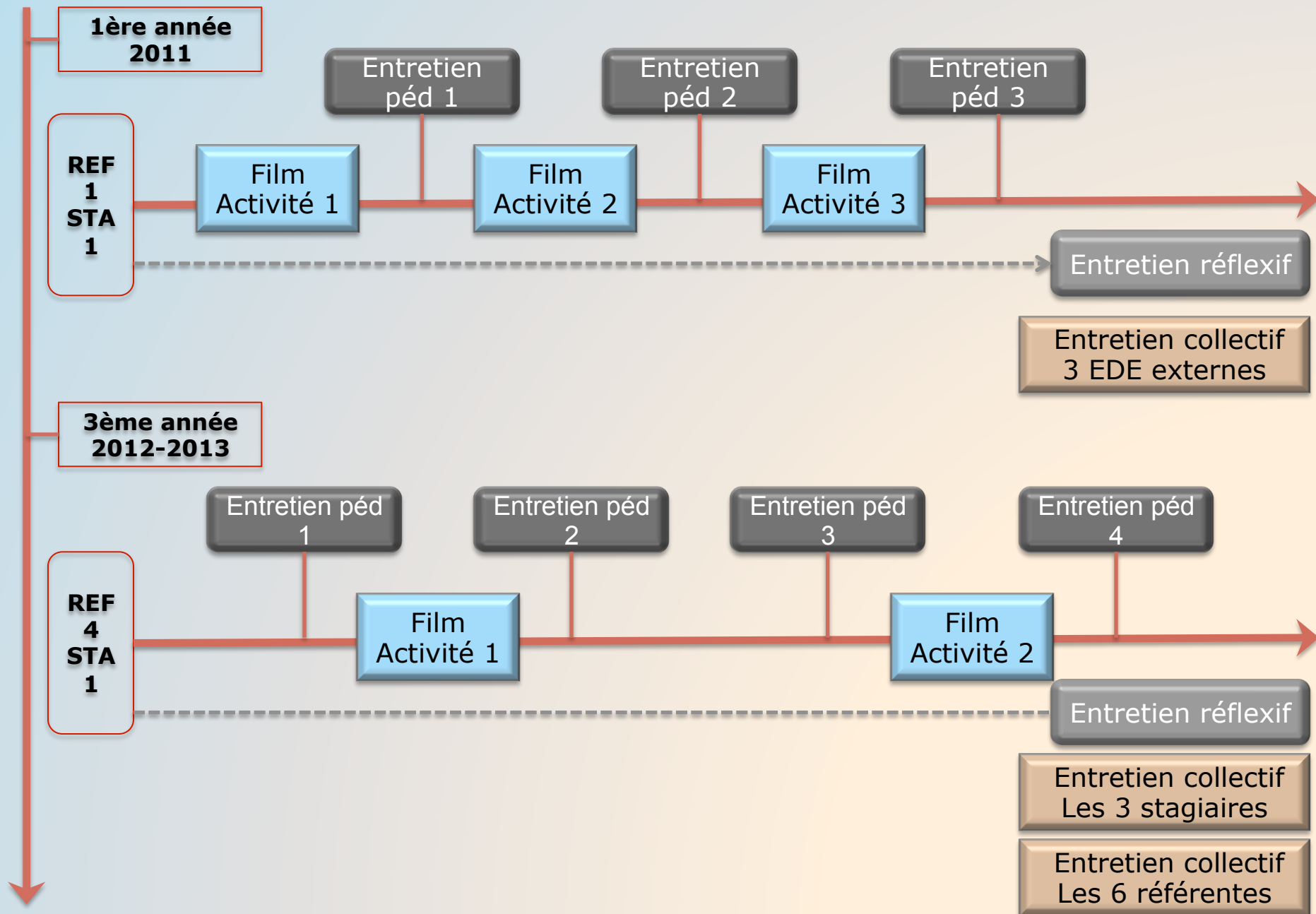
Un regard sur la planification et  
l'évaluation des activités

Un regard sur les représentations  
des professionnelles

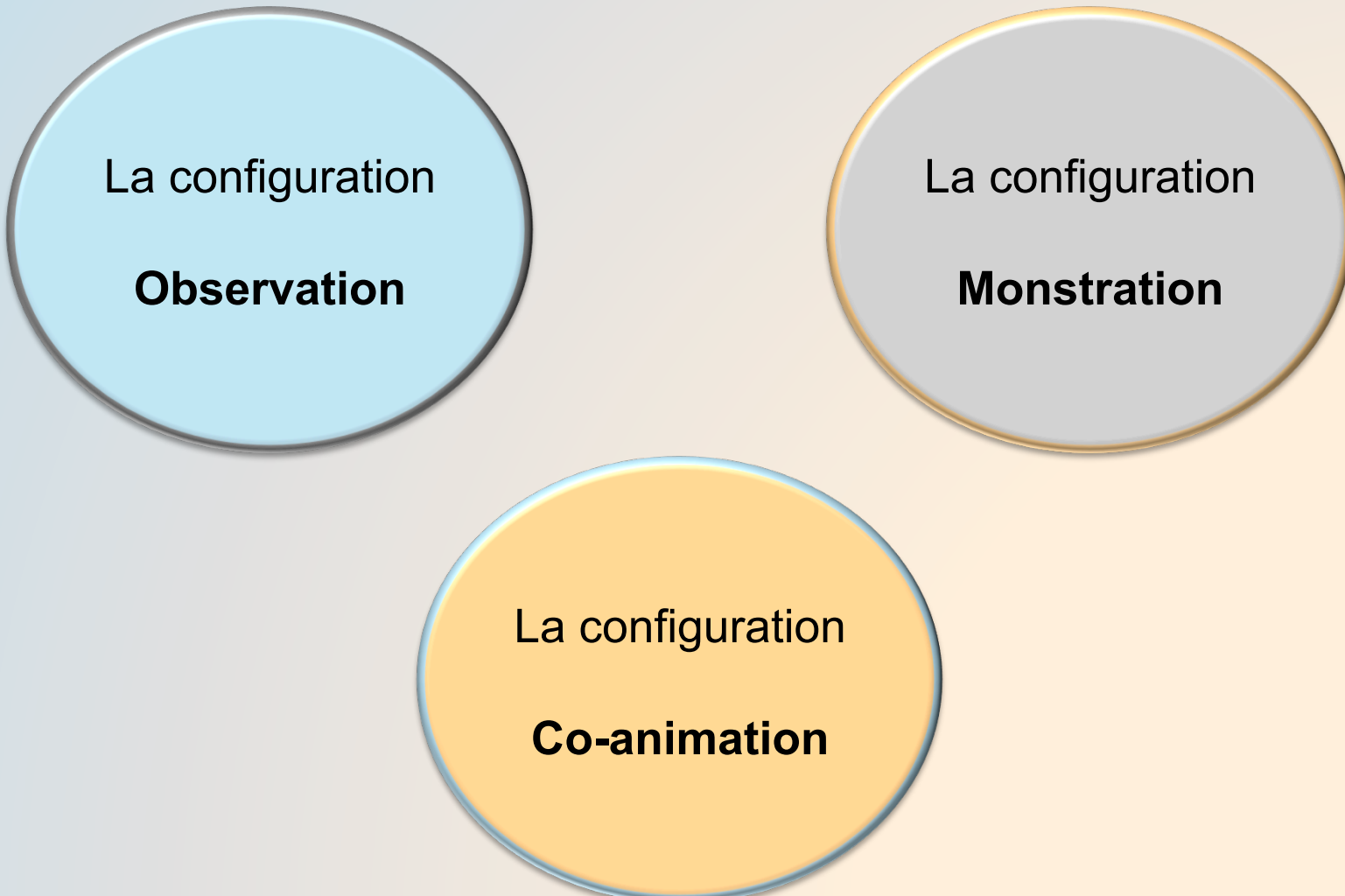
Un regard sur les débats et  
controverses de métiers



## Illustration du recueil des données sur l'échelle du temps



## 4. Le repérage de configurations interactionnelles de participation



La configuration  
**Observation**

La configuration  
**Monstration**

La configuration  
**Co-animation**

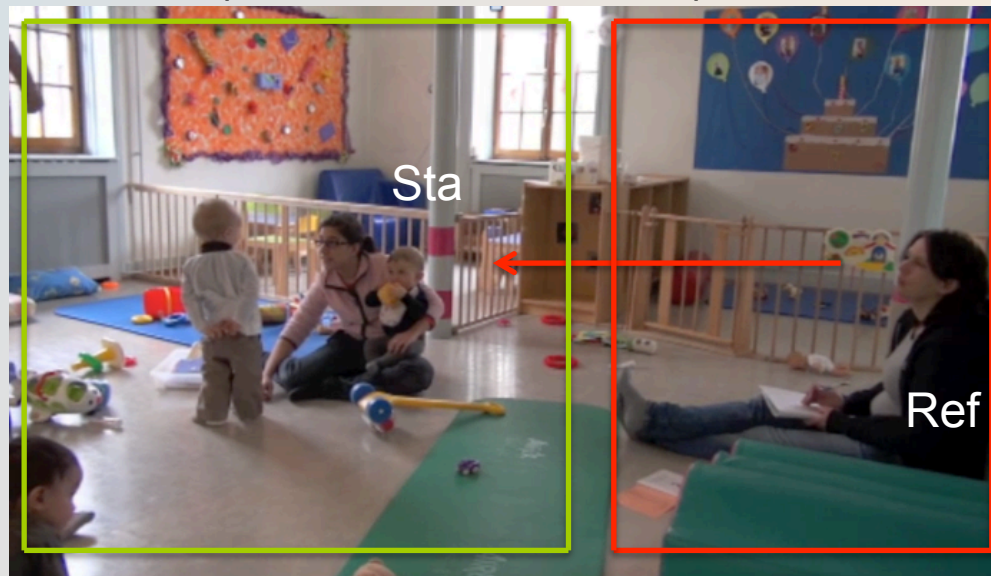
# LA CONFIGURATION OBSERVATION

## Contexte stage de 3<sup>ème</sup> année - activité jeu - libre

STA : tu viens vers moi/ ((tend la main vers ENF)) tu veux enlever tes pantoufles ((touche une pantoufle)) . pour marcher dessus/ ((ENF et STA se regardent)) . t'aimerais/

Enlever les pantoufles

Exploration matières



P2-A2 > 1:00:24 - 1:00:39

- Activité éducative et Activité formative dissociées
- Délégation de l'animation à STA (rôle d'animatrice et de tutorée)
  - Position de retrait de REF (rôle de tutrice clairement visible)
- Positions interactionnelles : ENF destinataires directs, REF destinataire indirect témoin légitime

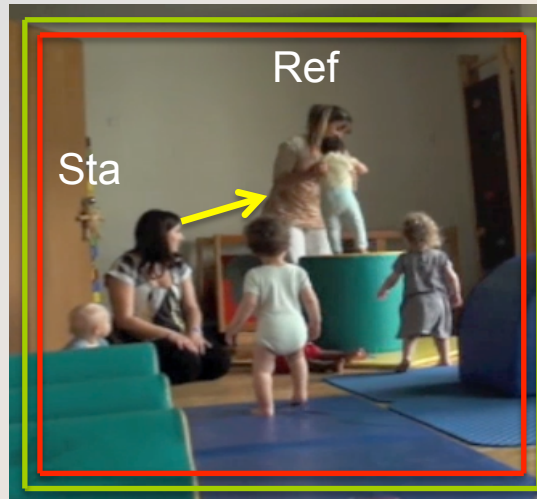


# LA CONFIGURATION MONSTRATION

## Contexte stage de 1<sup>ère</sup> année : activité exploration psychomotrice

M-A1 > 0:36:13 - 0:36:36

REF : regarde ça on peut le mettre dans l'autre sens . comme ça . qui c'est qui veut aller dedans/ . . viens voir Louise . . ouhouh:::((prend Justine et la place dans le cylindre)) on met Justine dedans allez on met Justine avec Louise



- L'activité éducative et l'activité formative se confondent
- Interventions explicites de REF (destinataires multiples)
  - REF rôle d'animatrice et de tutrice
  - STA rôle d'observatrice et de tutorée (en retrait)

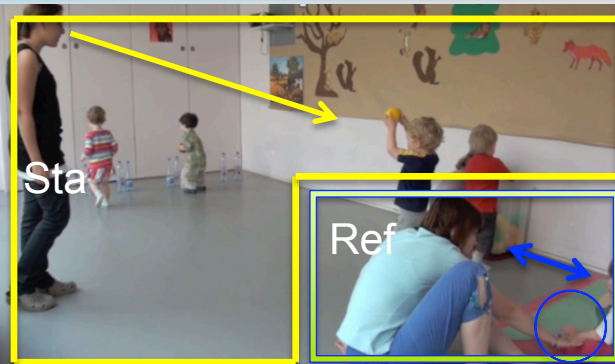
# LA CONFIGURATION CO-ANIMATION

## Contexte stage de 1<sup>ère</sup> année - illustration activité Minibowling

S-A1 > 0:34:38 - 0:34:55

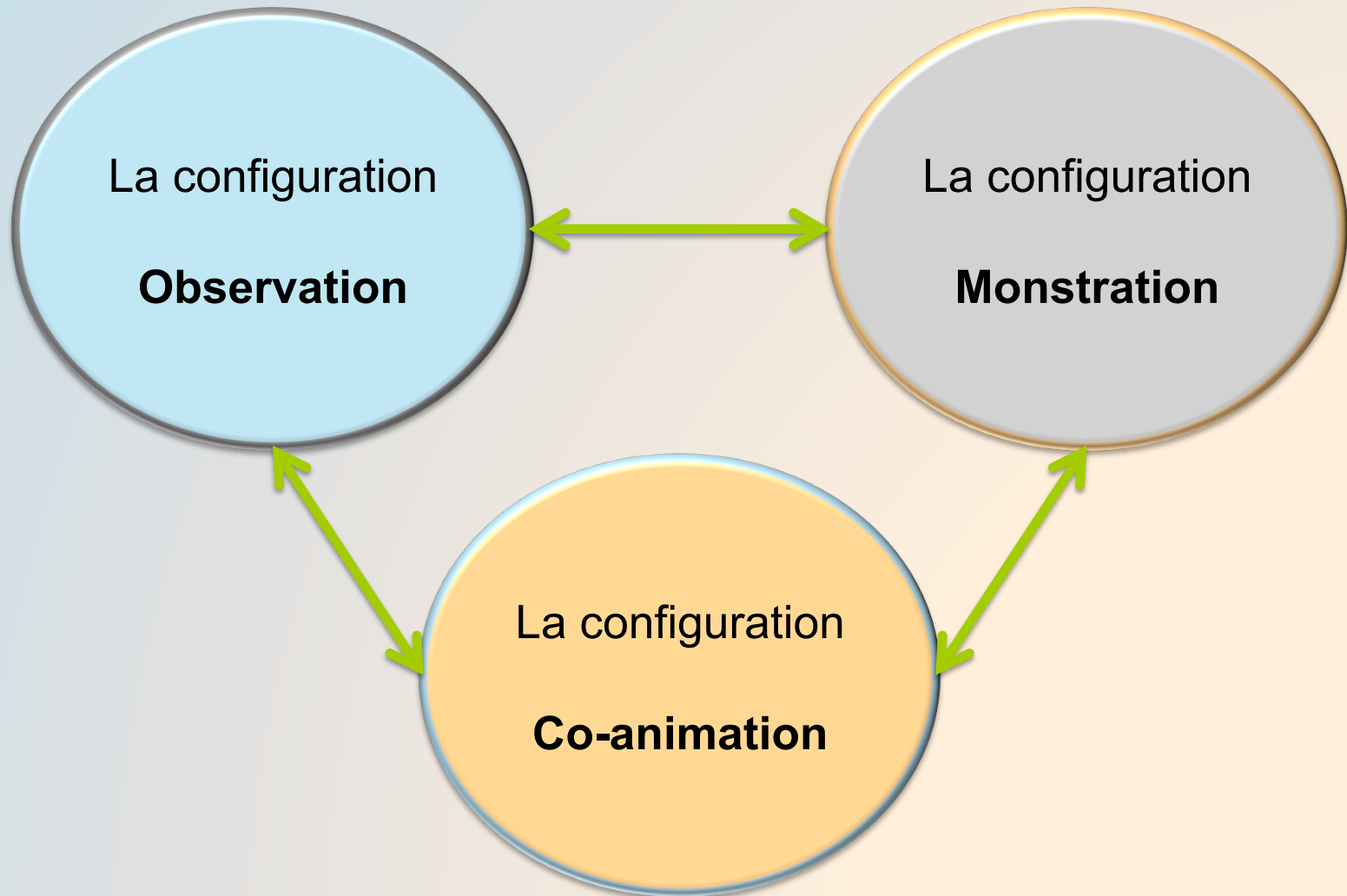
STA : ouais bravo ENF/ t'as fait  
tomber une BOUteille: /  
((5 enfants s'activent sur  
l'activité))  
STA : bravo.. ouais

REF : ((se redresse et touche ISA restée  
assise)) XX va chercher une balle va  
chercher une balle ((pointe en direction  
de la caisse))  
ISA et REF ((se lèvent et se dirigent vers  
la caisse))



- Délégation de l'animation principale à STA
- Intervention explicite et ciblée de REF vers 1 ENF
- REF et STA se coordonnent dans la conduite de l'activité (REF rôle complémentaire)
  - Atténuation de la complexité
- Le cadre de la formation s'inscrit à l'intérieur du cadre éducatif

## 5. La dynamique de transformation des configurations de participation



## Configuration d'observation

## Activité peinture initiée par STA



STA : avec ces couleurs là vous pouvez faire un arbre



## OBSERVATION DE REF - ANIMATION CONDUITE PAR STA

activité initiée par STA

STA : donc avec ces couleurs là vous pouvez faire un arbre/ mais avec les mains vous mettez dedans . ((rapproche ses mains des récipients)) et vous mettez tout sur la main et après . vous pouvez mettre là - dessus ((montre le plan vertical))

ENF : on la plonge dedans et après on fait comme ça ((oriente sa main en direction du plan vertical))

STA : EXACTement mais d'abord il faut mettre quelque chose/



- Le cadre éducatif et le cadre formatif sont dissociés
- Rôle d'animatrice pour STA, Rôle de tutrice pour REF
- Positions interactionnelles : ENF destinataires directs, REF destinataire indirect témoin légitime

## La configuration d'observation se transforme

## Activité peinture en cours



ENF : et après comment (tu) la laves/



## UNE QUESTION TROUBLANTE : LA POSTURE D'OBSERVATION ÉVOLUE

ENF : et après comment tu la laves / . .  
STA : . après::: euh non tu peux mettre euh:: ((Sta et Ref se regardent))  
tu t'as pas besoin de la laver mais je vais quand même prendre  
REF : un sopalin  
STA : ouais  
Ref : tu vas pouvoir t'essuyer sur un papier  
Sta : vous pouvez venir vers moi je vais vous enlever mais y'a pas besoin  
de les laver à la fin vous allez toutes les laver



REF regarde ENF (témoin)

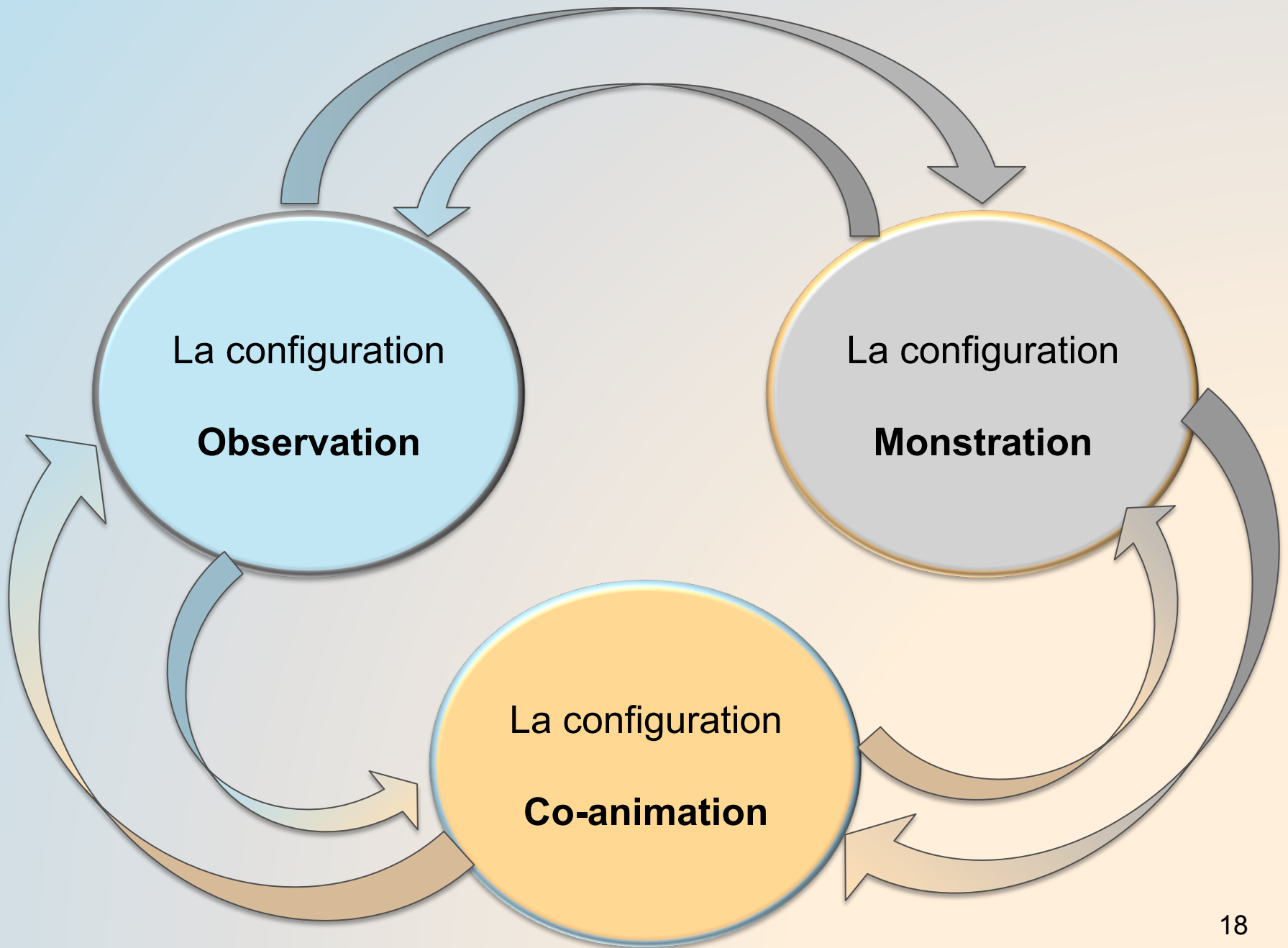


STA cherche REF du regard  
REF et STA se regardent



REF s'adresse à STA  
REF interagit avec ENF

- L'activité éducative et l'activité formative se confondent
  - STA endosse un rôle d'animatrice autonome
    - REF quitte son rôle d'observatrice
- REF endosse un rôle de co-animatrice (étayage, atténuation de la difficulté)
- REF intervient explicitement auprès de STA et valide son initiative (sopalin)
- Le positionnement interactionnel évolue (de témoin à destinataire direct)



## 6. Le point de vue des praticiennes sur l'accompagnement tutorial

Analyse des commentaires et réflexions en trois axes

**Axe 1**

**Visibilité des  
ressources  
mobilisées par la  
référente**

**Axe 2**

**Implication  
de la référente**

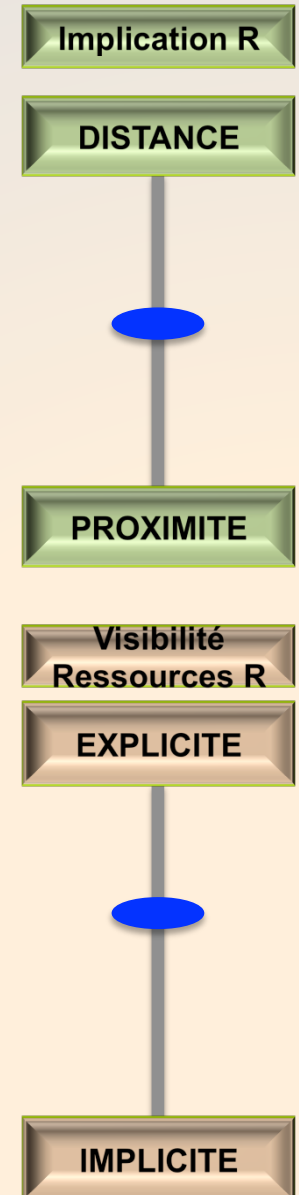
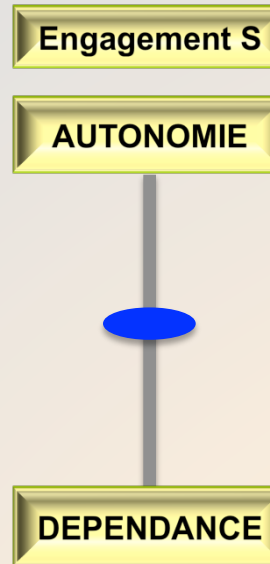
**Axe 3**

**Engagement de la  
stagiaire**



**ODI** : pour cette activité  
et euh: **donc on avait**  
**décidé** que **j'étais plutôt**  
**observatrice** pour ce ce ce  
premier film (30 sec)

c'est vrai que moi **je**  
**disais pas tout** à Leticia  
euh: par exemple elle a dû  
manquer du sopalin elle  
avait pas pensé à tout  
**c'était aussi pour que elle**  
par expérience après elle  
pense à tout (...) à la prochaine  
activité (17 sec)

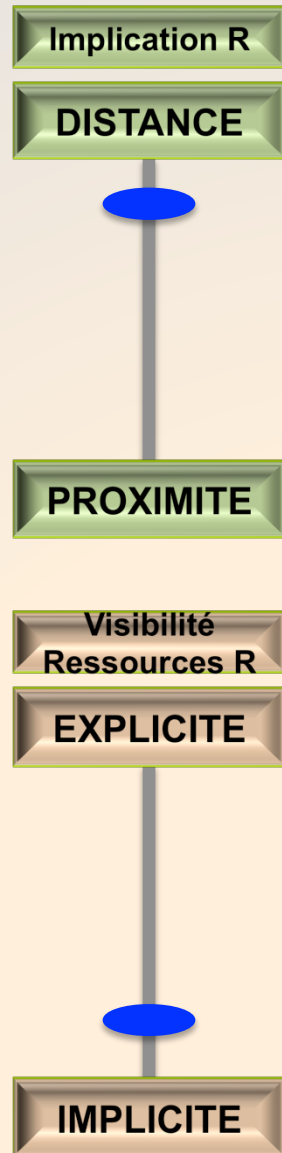




**ODI** : on a l'impression de pas faire grand chose . on est quand même là je pense qu'on soutient par le regard et on soutient à la fois la stagiaire et les enfants xxx sans faire grand chose quoi

**MAR** : par le regard je pense [voilà] pour euh . en étant un guide dispo quand même tu lui donnes quelques indications [ouais] quand c'est nécessaire

(21 sec)







**CHE** : la question de la petite fille vous l'attendiez la réaction de Leticia (...)

**ODI** : non je m'étais dit qu'il y allait avoir un problème par rapport aux mains sales et changement de couleurs donc euh c'est vrai qu'elle avait pas anticipé ça c'est vrai que c'est pour ça que j'ai attendu enfin qu'elle m'a regardée et ((rire étouffé)) peut-être pour euh: demandeur mon accord en fait mais oui bon bien sûr il fallait qu'elle agisse c'était bien ((rires)) elle a bien réagi c'est vrai que c'est souvent ça le terrain c'est que on pense pas à tout et il faut agir vite [hum hum] vite adapter (36 sec)

Engagement S

AUTONOMIE

DEPENDANCE





**KDI** : moi je trouve en fait quand vous dites le rôle d'observateur je trouve que on peut à ma façon de voir il y a deux choses il y a effectivement ces moments là on se met vraiment en dehors enfin de ce qu'il se passe et puis là on observe d'une certaine façon et puis il y a aussi l'observation du quotidien (...) et là il y a pas vraiment ce retrait on est quand même dans l'action (46 sec)



**SAN** : et cette observation au quotidien fait que des fois ben c'est aussi . l'étudiant peut nous observer et . ben:: en nous regardant on voit on observe qu'elle est dans une situation délicate nous on va peut-être être enfin mimer la solution non mais lui montrer comment elle peut . faire autrement (17 sec)

Implication R

DISTANCE

PROXIMITE

Visibilité  
Ressources R

EXPLICITE

IMPLICITE



**REF 5** : et moi j'ai aussi inversé les rôles dans l'observation j'ai proposé aux stagiaires de m'observer et de me critiquer entre guillemets . dans là . . [oui] parce que je trouve aussi important d'avoir l'autre [hum hum] être de l'autre côté de se rendre compte de tiens REF elle a fait ça pour quelle raison ou moi j'aurais plutôt fait ça comme ça (...) partir de ces observations là pour avoir une réflexion commune (41 sec)

Visibilité  
Ressources R

EXPLICITE

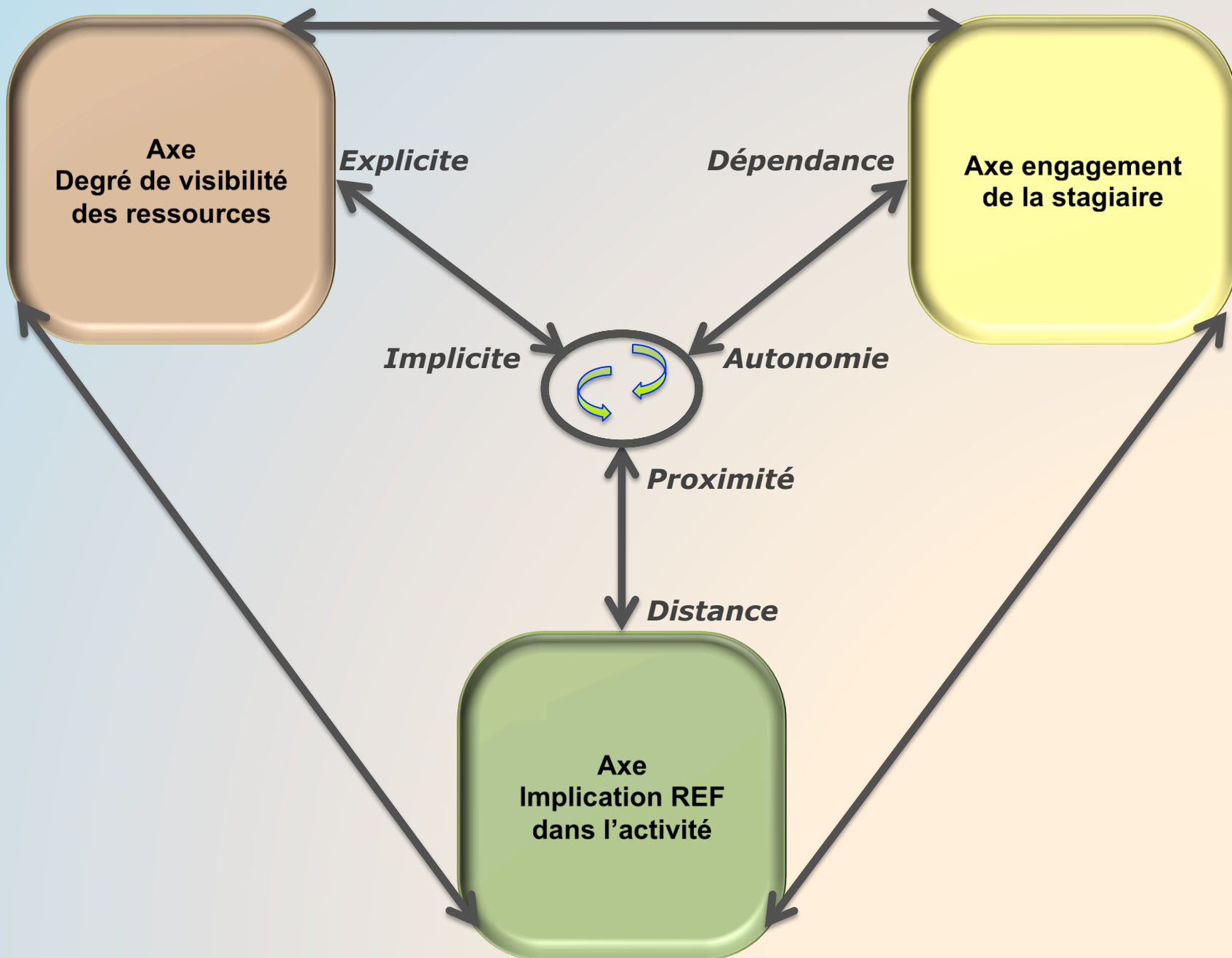
IMPLICITE



Un commentaire en synthèse qui  
thématise les 3 axes

**REF 5** : c'est la position euh ça me rappelle des souvenirs cette position d'observateur pis en même temps on arrive pas à se taire parce que ((rires)) voilà il y a quand même **le terrain qui nous appelle** donc là on sent bien (...) que REF elle est bien dans son rôle d'observatrice un peu en retrait mais à un moment donné STA elle patauge un peu elle sait pas trop comment réagir face à la demande de cette petite fille finalement elle opte pour le papier et puis REF intervient en confortant la petite fille (...) donc je trouve que ça démontre très bien la difficulté (43 sec)





## 7. Remarques conclusives

### **L'accompagnement tutorial, au-delà des entretiens pédagogiques de stage**

- Former par l'aménagement des conditions de participation à l'interaction
- Une mise en œuvre de compétences interactionnelles spécifiques
- Un regard renouvelé sur le rôle du « dire », des « remarques » et des « mots justes » dans la transmission du métier

### **Enjeux pour le travail et la formation des tuteurs**

- Une meilleure compréhension des traits typiques de l'accompagnement tutorial dans le quotidien du travail
- La mise en visibilité d'une activité qui se confond souvent avec le travail lui-même (ex. la co-animation)
- La reconnaissance de la fonction des tuteurs
- La construction d'une culture partagée de la formation au sein des institutions

# Merci !

- Filliettaz, L. (à paraître). « C'est chacun son tour » : la mise en visibilité de la structuration praxéologique de l'interaction en contexte d'éducation et de formation. *Cahiers de l'Institut de Linguistique et des Sciences du Langage*. Lausanne : Université de Lausanne.
- Filliettaz, L. & Rémary, V. (à paraître). Transmettre le travail par les mises en formes langagières de l'activité. In R. Wittorski (Ed.), *La transmission du travail*. Paris : L'Harmattan.
- Durand, I., Trébert, D. & Filliettaz, L. (à paraître). Offre et prise de place : l'accomplissement des configurations de participation à l'interaction tutorale. In L. Filliettaz, K. Balslev, S. Cartaut (Ed.), *Formation à la pratique professionnelle et activité des formateurs : médiations langagières et opportunités d'apprentissage ou de développement*. Bruxelles : De Boeck.
- Filliettaz, L. (à paraître). Learning through interactional participatory configurations. In L. Filliettaz & S. Billett (Ed.), *Francophone perspectives on learning through work : Conceptions, traditions and practices*. Dordrecht : Springer.
- Filliettaz, L. (à paraître). Mentoring early childhood educators at work: contributions from an interactional and multimodal perspective. In A. Rausch, Ch. Harteis & J. Seifried (Ed.), *Discourses on Professional Learning: On the Boundary between Learning and Working*. Dordrecht : Springer.
- Filliettaz, L., Rémary, V., & Trébert, D. (2014). Relation tutorale et configurations de participation à l'interaction : le cas de la formation professionnelle des éducatrices et éducateurs de l'enfance. *Revue @activité*.
- Filliettaz, L. (2012). Les interactions langagières, un outil de travail au service de la relation éducative. *Revue [petite] enfance*, 109, 16-27.
- Zogmal, M., Losa, S. & Filliettaz, L. (2013). *Le travail de structuration des activités menées auprès des enfants*. *Revue [petite] enfance*, 112, 92-111.
- Zogmal, M., Trébert, D. & Filliettaz, L. (2013). *En quoi les éducatrices et éducateurs de l'enfance sont-ils compétents*. *Revue [petite] enfance*, 110, 79-89.