



**UNIVERSITÉ
DE GENÈVE**

**GENEVA SCHOOL OF ECONOMICS
AND MANAGEMENT**

**Séance d'accueil en 1ère année
Bachelor en Economie & Management**

Lundi 15 septembre 2025

Aperçu de la séance d'accueil

1. Mots de bienvenue (slides 3 à 23)
2. Informations générales (slides 24 à 39)
3. Règlement (slides 50 à 77)
4. Mobilité (slides 78 à 79)
5. Ressources universitaires (slides 80 à 86)
6. Conclusion (slides 107 à 111)

Mots de bienvenue

Prof. François GREY

Vice-Doyen à l'Innovation Pédagogique / *Vice Dean for Teaching Innovation*

Bienvenue à Genève!

- Une petite ville avec un grand impact international.
- Une capitale de la finance, de la science et du dialogue pour la paix.
- Au cœur de l'Europe et dans un pays riche en cultures.



Bienvenue à la GSEM!

- Une jeune faculté avec une mission claire: former les leaders responsables de demain.
- Accréditée en 2024 avec la AACSB (Association to Advance Collegiate Schools of Business).
- Des programmes d'échange et de collaboration avec les meilleures universités du monde.



Origines, Mission et Valeurs

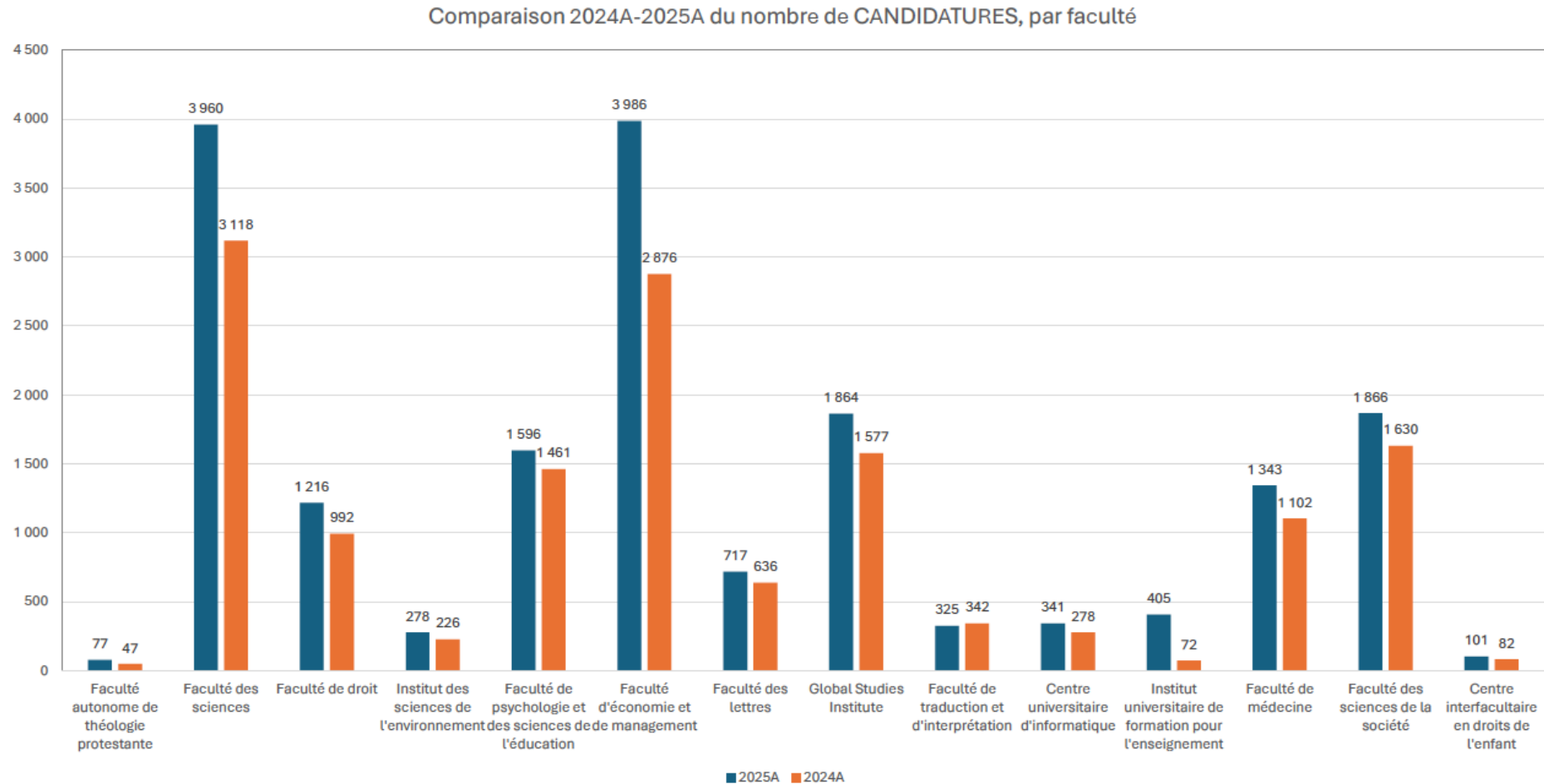
- GSEM est née le 1er janvier 2014
- Fusion entre l'ancienne HEC Genève et Département des sciences économiques de la Faculté des sciences économiques et sociales (SES)
- Nouvelle identité fondée sur cette fusion

Mission 1^{ère} de la GSEM:

Former des dirigeants responsables pour une société plurielle et en mutation

Valeurs: Rigueur / Pertinence / Responsabilité

GSEM: la Faculté la plus candidatee de l'Université de Genève!



Les étudiant-es de la GSEM

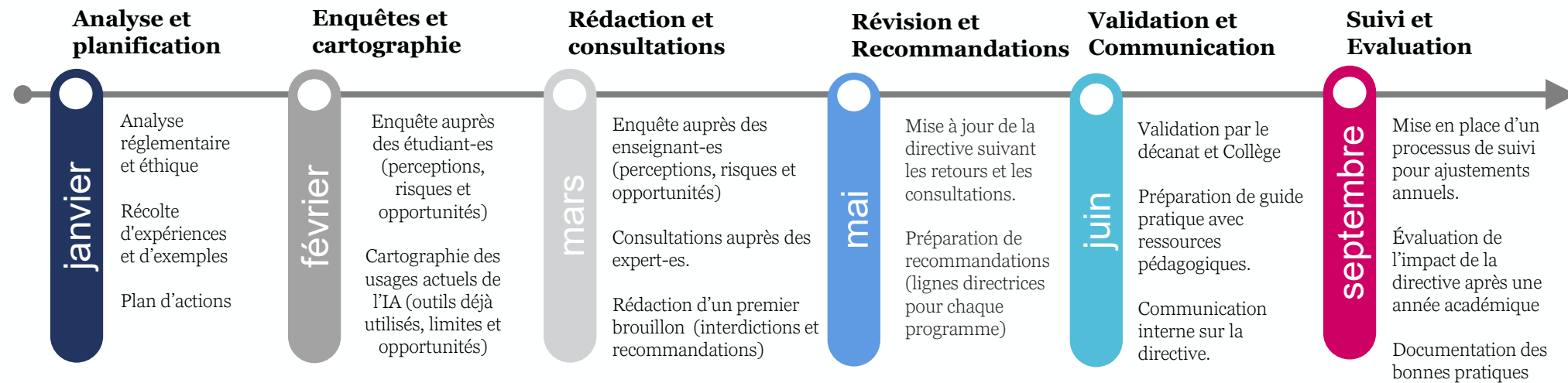
- **1557 étudiant-e-s** réparti-e-s parmi les programmes (toutes cohortes confondues)
 - Bachelor (**793** dans la cohorte 2024 du Bachelor bilingue en économie et management)
 - Masters (**440** dans la cohorte 2024 de nos six programmes de Master)
 - Doctorales (**88** dans la cohorte 2024 de nos six programmes doctoraux)
 - **219** dans les formations professionnelles
- **20% d'augmentation** du nombre d'étudiant-e-s qui commencent le Bachelor en 2024
 - 59% taux de réussite de la première année du Bachelor
- **Population estudiantine internationale**
 - 34% des Bachelor et 64% des Masters proviennent de l'étranger
 - Grande mobilité par les programmes de semestre d'échange dès le Bachelor

Les enseignant-es de la GSEM

- **48 professeur-es** et **119 jeunes chercheurs-euses** répartis dans 4 instituts
 - Geneva Finance Research Institute (GFRI)
 - Institute of Economics & Econometrics (IEE)
 - Institute of Management (IoM)
 - Research Institute for Statistics and Information Science (RISIS)
- **Le corps enseignant** est actif dans la recherche académique
 - 60 publications en 2024 dans des revues internationales
 - 50 projets du fonds national de recherche suisse et du programme Horizon Europe de l'UE (2018-2022).
 - 11 nouveaux professeurs engagés dans les 5 dernières années, dont 72% de l'étranger

L'innovation pédagogique à la GSEM

Développement d'une stratégie et directive IA



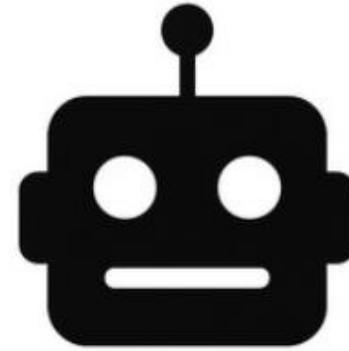
Anticipate Change



**USE OF
GENERATIVE AI**



**USE OF
REASONING AI**



**USE OF
AGENTIC AI**



Develop an Agile Strategy



LEAD

1. AI integration is a leadership responsibility, not a technical project

Encourage new Practices



**DESIGN
EXPERIENCES**

**2. Faculty and universities
must shift from content
gatekeepers to experience
architects**

Put Students at the Heart of Innovation



IMAGINE

3. AI amplifies the need for human creativity and judgment - *lived experience, cultural context, empathy, meaning, and purpose*

Bienvenue à la GSEM !

- Le début de vos études est une étape significative



Prof. Thomas FISCHER

Directeur du Bachelor en économie & management /
Director of the Bachelor in Economics & Management

Les disciplines du Bachelor GSEM

Pour mieux comprendre comment les acteurs économiques (consommateurs, travailleurs, entreprises, gouvernements) s'organisent pour une meilleure répartition des richesses...

- Vous allez découvrir les mécanismes de fonctionnement des entreprises (**sciences du management**) et des systèmes économiques (**sciences économiques**)
- Pour cela il faudra vous familiariser avec des méthodes quantitatives avancées (**mathématique, statistique, système d'information**) et des disciplines comme la **finance** ou le **droit**.
- Toutes les disciplines du Bachelor sont fortement liées, les unes se nourrissant des autres.

Faire entendre ma voix

L'Université, c'est vous!

- Je **participe aux enquêtes** de l'Observatoire de la vie étudiante
- J'**évalue les enseignements** et fais des suggestions
- Je **m'engage dans une association** pour monter des projets et/ou **dialoguer avec le rectorat** sur des questions étudiantes
- Je **suis membre du Conseil participatif** dans ma faculté, centre, institut et/ou de **l'Assemblée de l'Université**
- Je **vote lors des élections** aux organes participatifs

Faire entendre ma voix

L'Université, c'est vous!

Les instances que je peux élire et dans lesquelles je peux être élu-e

Au niveau de l'Université

Assemblée de l'Université

Au niveau de ma Faculté (UPER)

Conseil participatif

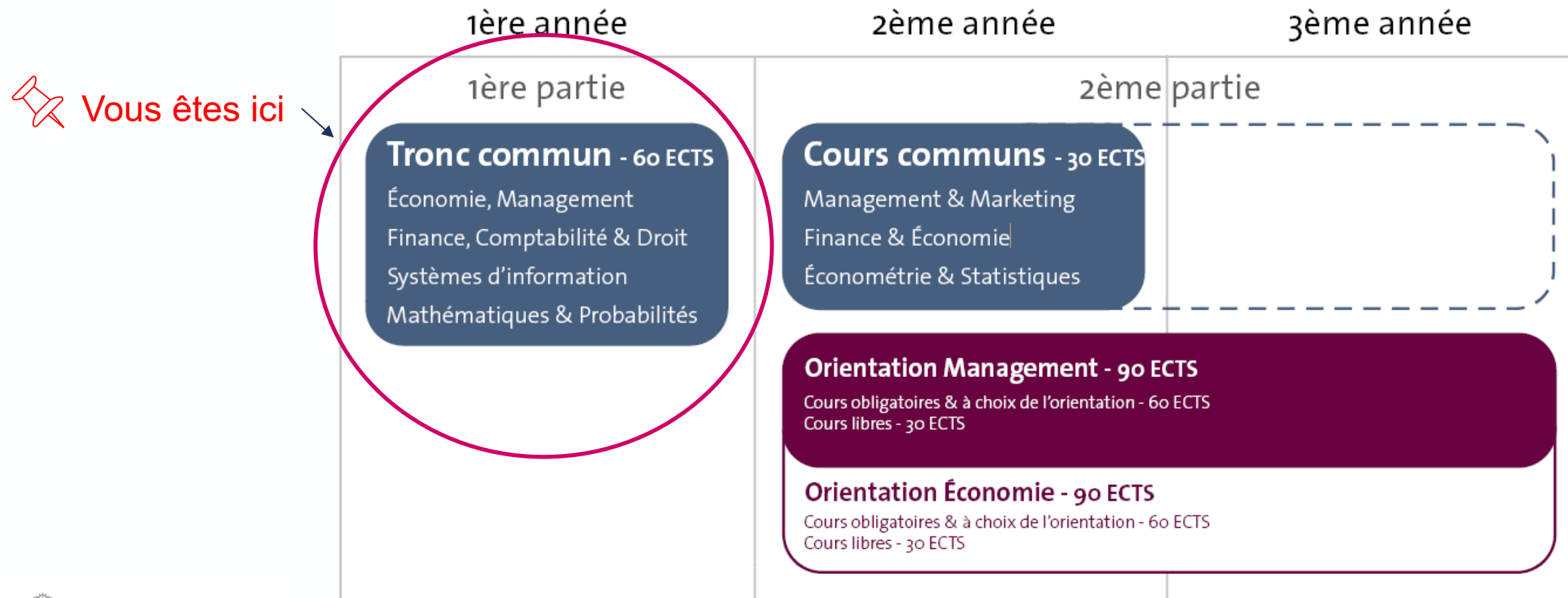
Au niveau de mon Centre/Institut interfacultaire (UER):

Assemblée participative /
Conseil participatif

Structure du Bachelor en économie et management

Deux parties

- 1^{ère} partie: cours obligatoires communs (propédeutiques)
- 2^{ème} partie: cours obligatoires communs + orientation (économie ou management)



*1 crédit ECTS = 25 à 30 heures de travail de la part de l'étudiant-e

Tronc commun – 1^{ère} partie (60 crédits)

Management (18 credits)

- Introduction to management
- Introduction au management
- Introduction to management of HR
- Introduction au management des RH
- Introduction to programming
- Introduction à la programmation

Economie, mathématiques & statistique (24 crédits)

- Introduction to macroeconomics
- Introduction à la macroéconomie
- Introduction to microeconomics
- Introduction à la microéconomie
- Mathematics I
- Mathématiques I
- Probability
- Probabilités

Finance, comptabilité & droit (18 credits)

- Law of obligations
- Droit general des obligations
- Financial Markets
- Finance de marché
- Introduction to Financial Accounting
- Introduction à la comptabilité financière

Langues d'enseignement

Bachelor bilingue:

- 1^{ère} année : chaque cours est offert dans les deux langues
- 2^{ème} et 3^{ème} années : les cours sont soit en français soit en anglais.

Informations générales

Mme Margaux BIERMÉ

Conseillère académique / *Academic Advisor*

Bachelor en économie et management, Mobilité, Horizon
académique



Pour les étudiant-es GSEM de 1^{ère} année

**la MAISON DES LANGUES propose un
cours d'anglais sur objectifs spécifiques, dès le niveau B1 :
Economie / Management / Marketing**

Objectif:

Renforcer son anglais et se préparer à un cursus **bilingue** en travaillant à partir de textes et de supports choisis dans les domaines économie, management, marketing

- Compréhension orale et écrite
- Expression orale et écrite

Langue du cours

Introduction au management	S130003	Gestion d'entreprises	A	4	6
ou/or					
Introduction to Management	S130001	Gestion d'entreprises	A	4	6

- Un cours avec un **titre en français**, est un cours **donné en français** :
 - “*Introduction au management*” est donné en français
- Un cours avec un **titre en anglais**, est un cours **donné en anglais** :
 - “*Introduction to Management*” est donné en anglais

1^{ère} année Bachelor : Semestre d'automne



Bachelor in Economics and Management

Fall
2025 - 2026

Code

Salle

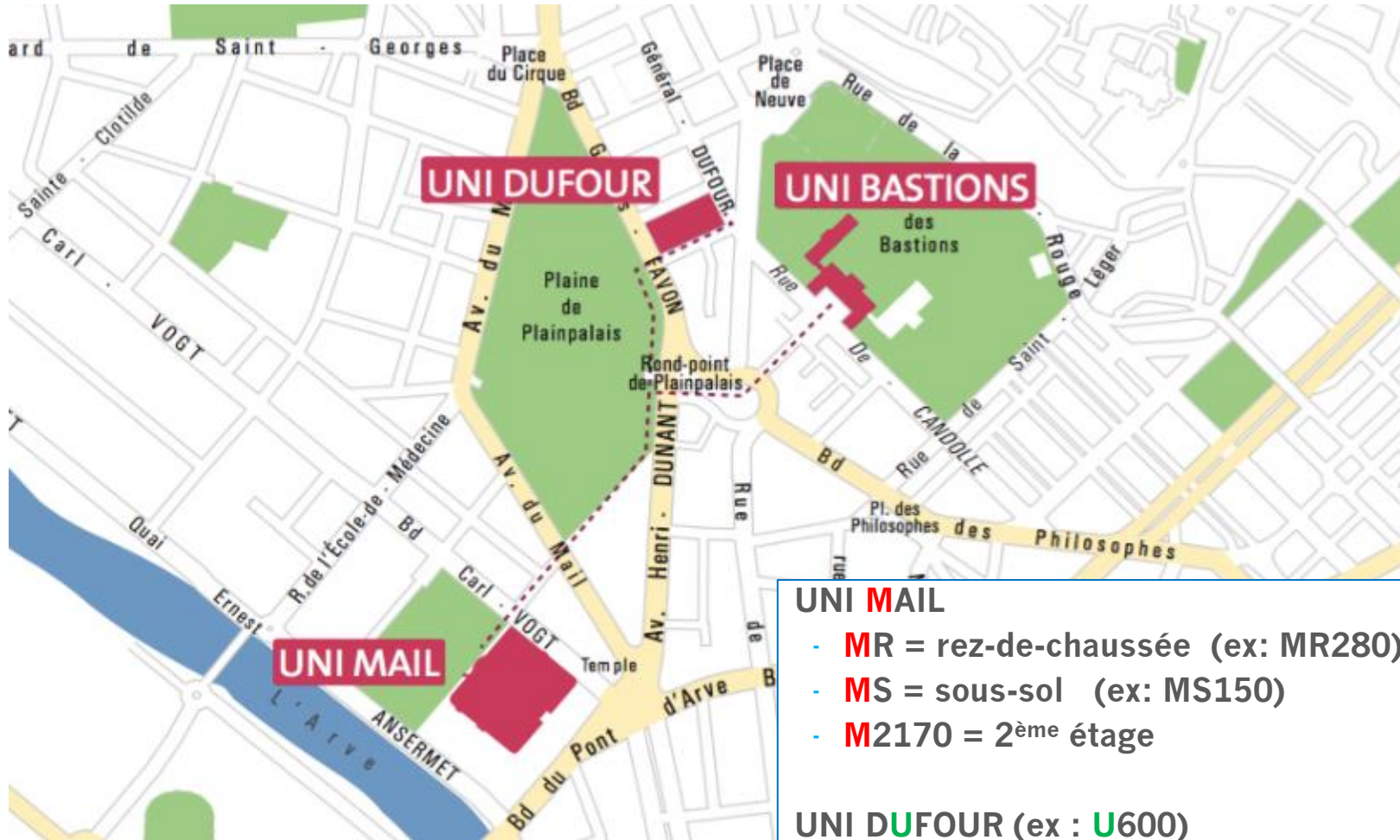
CR = Cours
SE = Séminaire

	Monday	Tuesday		Wednesday		Thursday	Friday	
8h15 - 10h	S120002CR Introduction to Financial Accounting S. Sam M R290	S140010CR Introduction to Programming A. De Masi M R070		S101008CR Introduction à la comptabilité financière V. Dousse M R080		S130003CR Introduction au management T. Straub U 300		
10h15 - 12h	S102015SE Introduction to Microeconomics Assistants M R290	S103005CR Mathématiques I S. Tavakoli M R380	S110001CR Mathematics I T. Mueller M S160	S102011TU Introduction à la Microéconomie Assistants M S160		S102011CR Introduction à la Microéconomie J. Lucchetti M R380	S110001SE Mathematics I Assistants U 300	
12h15 - 14h	S120002CR Introduction to Financial Accounting S. Sam M S130	S130001CR Introduction to Management A. Darouichi U 300		S101008CR Introduction à la comptabilité financière V. Dousse M R080		S103005SE Mathématiques I Assistants M R290	S102011CR Introduction à la Microéconomie Lucchetti J. U 600	S102015CR Introduction to Microeconomics F. Sbergami M S150
14h15 - 16h		S103005SE Mathématiques I Assistants U 259	S130001CR Introduction to Management A. Darouichi U 300	S103005SE Mathématiques I Assistants M R380	S102015SE Introduction to Microeconomics F. Sbergami SCII A300	S140010SE Introduction to Programming Assistants M R060	S110001SE Mathematics I Assistants M S160	
16h15 - 18h	S130003CR Introduction au management T. Straub M R380	S104010CR Introduction à la programmation L. Moccozet M R080				S104010SE Introduction à la programmation Assistants M R380		
18h15 - 20h								

Teaching given in English

Enseignement donné en français

UNI MAIL | UNI DUFOR | UNI BASTIONS



UNI MAIL

- **MR** = rez-de-chaussée (ex: MR280)
- **MS** = sous-sol (ex: MS150)
- **M2170** = 2^{ème} étage

UNI DUFOR (ex : **U**600)

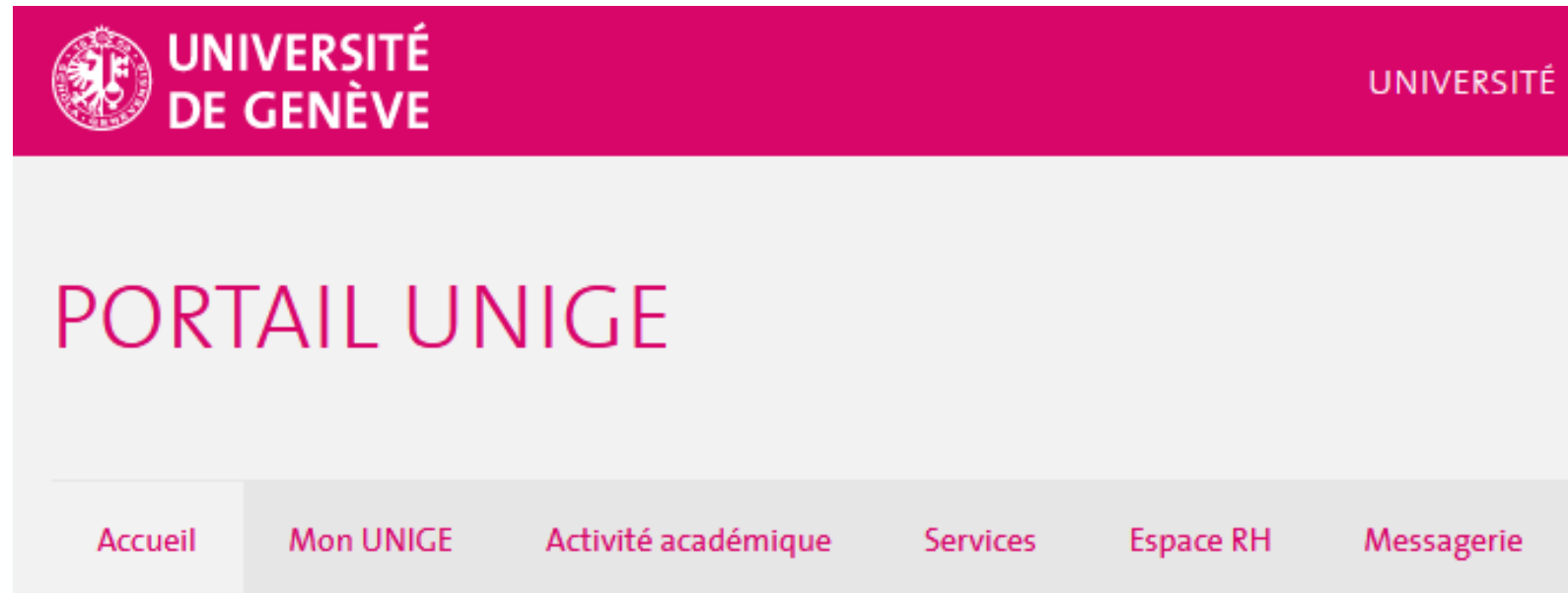
UNI BASTIONS (ex : **B**106)

Vidéo de présentation GSEM



Highlights

1. UNIGE Student Portal / Portail étudiant UNIGE : [ici](#)



2. Courses' Program / Programme des cours : [ici](#)



3. Moodle : [here](#)



En résumé



Portail étudiant-e UNIGE



Programme des cours

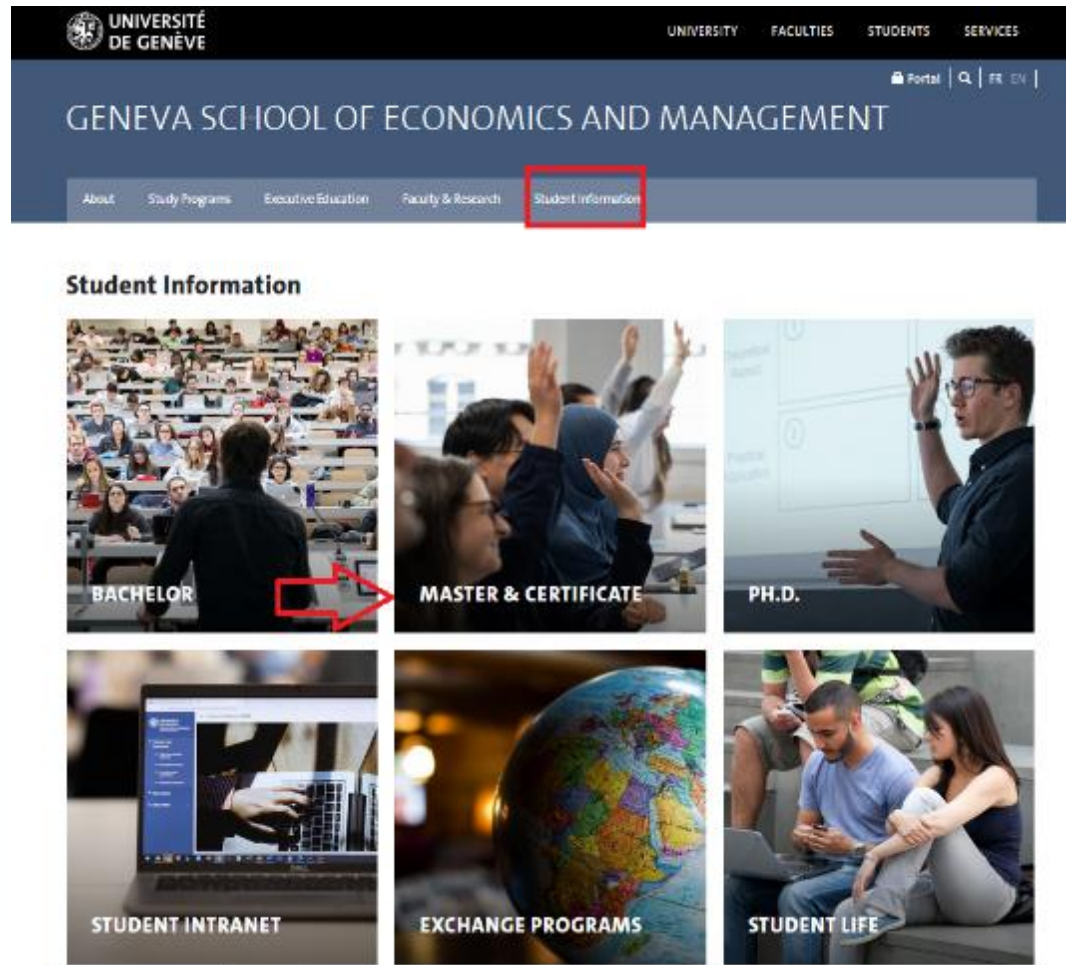


Moodle



Où chercher et trouver les informations utiles ?

<https://www.unige.ch/gsem/en/students/>



- ✓ Calendrier académique
- ✓ Horaires
- ✓ Plan d'études
- ✓ Règlement d'études
- ✓ Directives d'application
- ✓ Formulaires
- ✓ Directives mobilité
- ✓ Directives sur les examens
- ✓ Directives sur les évaluations
- ✓ FAQ
- ✓ ...

Où recevoir les informations utiles ?

Activez votre adresse email @etu.unige.ch et connectez vous sur votre portail étudiant-e : www.portail.unige.ch



Comment **soumettre** une demande ?

Connectez vous sur
[INTRANET](#) étudiant GSEM

Student request

Type of request

What is the subject of your request:

Outside these deadlines, you cannot select the request, see [academic calendar](#).

Next →



UNIVERSITÉ
DE GENÈVE

GENEVA SCHOOL OF ECONOMICS
AND MANAGEMENT



Gestion des demandes



Saisir une nouvelle
demande



Demandes en cours



Complément(s)
demandé(s)



Demandes terminées



Mes études



Liens utiles



Intranet étudiant-e GSEM

Demande étudiant-e

Type de demande

Quel est le sujet de votre demande :

- Demande d'équivalences
- Formulaire d'opposition (RIO)
- Demande de congé
- Demande de duplicata de relevé de notes
- Avis d'absence à un examen
- Demande d'inscription aux cours / examens
- Demande d'abandon d'un enseignement
- Demande de conservation de note
- Demande de tentative supplémentaire

Des périodes concernées par leur utilisation et en fonction de vos études, voir

Suivant →

Powered by **Sphinx**



UNIVERSITÉ
DE GENÈVE

GENEVA SCHOOL OF ECONOMICS
AND MANAGEMENT

Santé & bien-être

- Prenez soin de votre **santé** et de votre **bien-être**
- **Outils** disponibles si besoin
- Le **Service aux étudiant-es de la GSEM** et la **conseillère académique** vous guiderons vers les **Services de l'UNIGE** pertinents
- Demande d'**aménagement particuliers** : [procédure spécifique](#) à suivre

Plus d'information : [Service santé des étudiant-es](#)

Accueil des étudiant-e-s

**SANTÉ AU TRAVAIL, ENVIRONNEMENT,
PRÉVENTION, SÉCURITÉ**



**UNIVERSITÉ
DE GENÈVE**

**«Je suis étudiant-e.
Que dois-je savoir sur la
sécurité à l'UNIGE?»**

Situations d'urgence

En priorité appel aux secours officiels

Toujours spécifier l'adresse d'accès au bâtiment

Accueillir les intervenants à l'extérieur du bâtiment et les guider sur les lieux de l'événement

Feu 118

Police 117

Urgence sanitaire 144

Situation d'évacuation du bâtiment

Lors de la diffusion du message
d'évacuation, les occupants doivent
quitter le bâtiment et se rendre à la
place de rassemblement.

Consignes d'évacuation



Suivez les
instructions
données



Rejoignez **directement**
la sortie **la plus proche**



Rejoignez la place
de rassemblement:
Parc Baud-Bovy



N'utilisez pas
les ascenseurs



Ne retournez
pas en arrière



Ne traversez
pas une zone
enfumée



Ne rejoignez
pas votre
véhicule

Situation d'attaque envers la collectivité

- Se protéger, se mettre à l'abri, se barricader
- Alarmer la Sécurité interne (022 379 1222) et la police (117)
- Ne pas faire de bruit ou éveiller l'attention
- Attendre et respecter les consignes de la police

Sécurité interne 022 379 1222
Police 117

Situation d'insécurité

En cas de sentiment d'insécurité, quelle qu'en soit la cause, on peut faire appel à la Sécurité interne UNIGE.

**Sécurité interne 022 379 1222
Ou 333 (téléphone UNIGE)**

Prévention des vols

Ne pas laisser ses affaires sans surveillance, dans les auditoriums, à la bibliothèque...

En cas de vol (objet personnel, carte étudiant-e etc.):

> Déclaration en ligne sur unige.ch/steps («liens utiles»)

Vous y trouverez également des informations et de l'aide concernant le dépôt de plainte.

unige.ch/steps («liens utiles»)

Domaines d'activité STEPS

- Conseils dans la sécurité et la santé au travail
- Analyses des risques professionnels
- Mesures de prévention
- Plans d'urgence et exercices
- Sûreté et gardiennage des bâtiments, «Sécurité interne»
- Gestion des déchets chimiques
- Formation, instruction
- Sécurité événementielle

Nouveauté de la rentrée – Uni Mail

Quoi?

Étages 3 à 6 accessibles uniquement avec la carte multiservices

Quand?

Durant la semaine dès 18h
Samedi - dimanche - jours fériés

unige.ch/steps/controle-acces-uni-mail

Contacts STEPS

Si vous avez des questions, n'hésitez pas à nous contacter!

Merci de votre attention!



E-mail steps@unige.ch
<https://www.unige.ch/steps>

Règlement

Règlements & Plans d'études

**Responsabilité de l'étudiant de prendre connaissance
du plan d'études & du règlement d'études
disponibles sur le site internet de la Faculté.**

Vous êtes soumis-e au Plan d'études de 2025-2026

Vous êtes soumis-e au Règlement d'études de 2023

Crédits ECTS

A l'UNIGE, les enseignements et programmes d'études réussis donnent droit à des **crédits ECTS**



ECTS est l'abréviation de «European Credit Transfer System»

L'ECTS exprime la **charge de travail** de l'étudiant-e associée à un cours ou programme (incluant heures de cours + autres activités)

1 crédit ECTS = 25 à 30 heures de travail de la part de l'étudiant-e

Un cours de 3 ECTS correspond
à 75-90h de travail

Un cours de 6 ECTS correspond
à 150-180h de travail

Les crédits sont acquis lorsque l'évaluation (examen) est réussie:

- soit avec une note minimum de 4,00
- soit avec une évaluation « oui »

Pour obtenir le Bachelor vous devez acquérir 180 ECTS

Inscriptions aux enseignements et examens (1/5)

Une seule inscription pour les cours et examens : automatique en français, en 1^{ère} année (1^{ère} partie)

Inscription d'office
en **f r a n ç a i s**
ça me va ?

Oui, super

*Tant mieux, je n'ai rien à faire, je
suis inscrit-e automatiquement
dans cette langue !*

Non pas du
tout

*Je me rends sur mon **portail**
etu.unige.ch durant la **période**
d'inscription aux cours et
examens et je **change** la langue
d'enseignement du/des cours*

Inscriptions aux enseignements et examens (2/5)

- Vous recevrez un **e-mail** lorsque le portail est ouvert (! *sur votre adresse @etu.unige.ch)*
- Vous devez vous **inscrire par formulaire en ligne (IEL)** sur votre portail.unige.ch (*n'oubliez pas de soumettre votre formulaire et de l'imprimer!*)
- Vous aurez la possibilité, **selon les délais fixés** par le [calendrier académique](#) de choisir la langue du cours/examens.

Inscriptions aux enseignements et examens (3/5)

Pour les cours de première partie, si vous n'avez pas soumis de formulaire d'inscription en ligne pour le cours en anglais :

vous serez **automatiquement** inscrits aux cours en français,
sans possibilité de changement!



**L'inscription sur la plateforme Moodle
ne constitue pas une inscription aux cours /examens**

La seule inscription valable est celle sur votre portail (IEL),
faite **dans les délais !**

Inscriptions aux enseignements et examens (4/5)

Semestre d'automne 2025

Du 6 au 13 octobre 2025 : pas avant, ni après

Semestre de printemps 2026

Du 2 au 9 mars 2026 : pas avant, ni après

Rattrapage 2026

Du 13 au 20 juillet 2026 : pas avant, ni après

Inscriptions aux enseignements et examens (5/5)

- ✓ Les cours débutent demain, **mardi 16 septembre 2025**, et l'inscription n'aura lieu que début octobre
- ✓ Vous assistez aux cours sans y être formellement inscrit-e pendant quelques semaines
- ✓ C'est normal !

Utilisation des outils d'IA générative

3 principes fondamentaux :

- Transparence
- Intégrité académique
- Équité et accessibilité

Etudiant-es = **entièrement responsables** de la **qualité** et de
l'authenticité de leur travail

Sont strictement **interdits** :

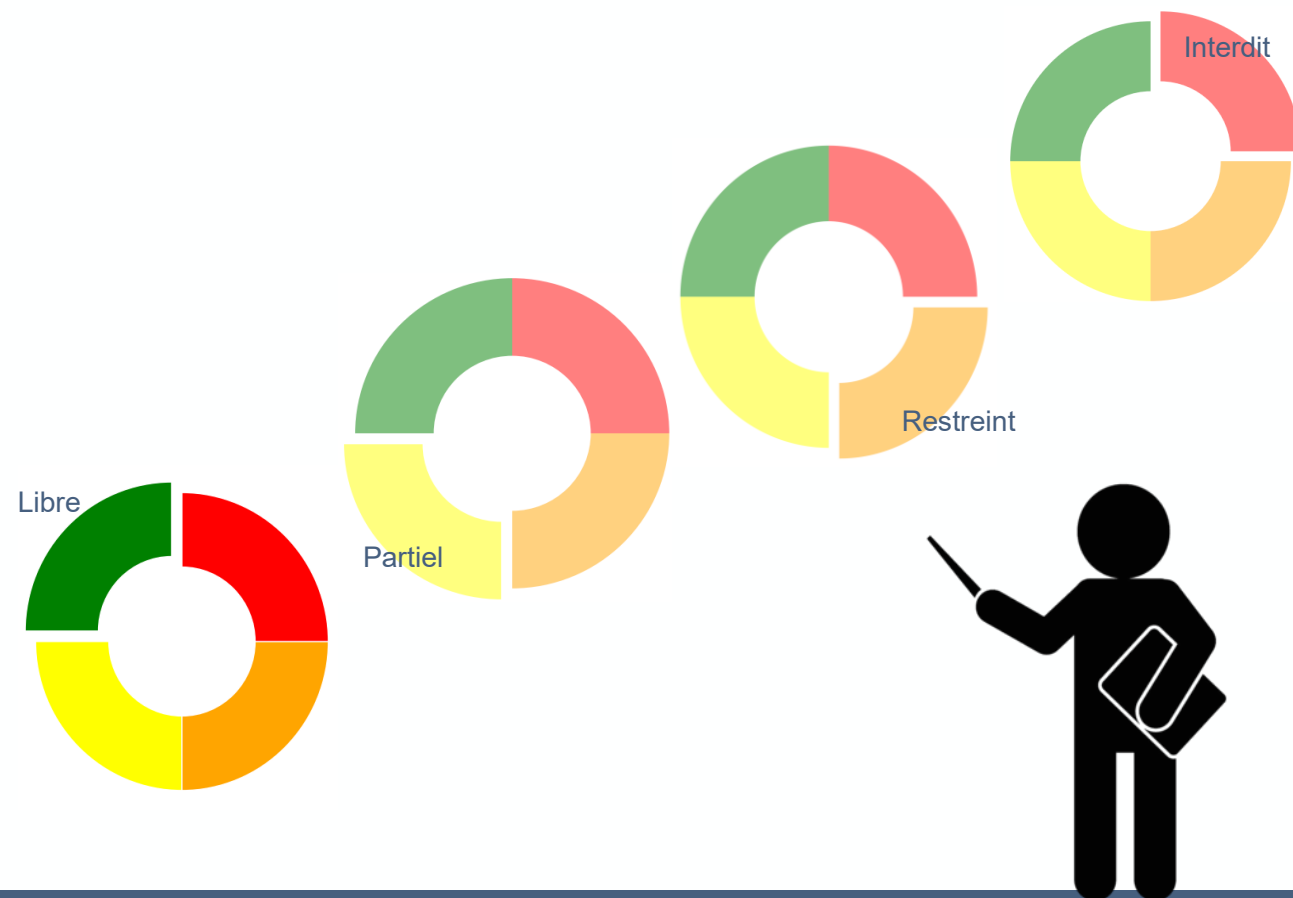


- production d'un travail **entièrement généré sans aucune contribution** substantielle de la part de l'étudiant-e
- Réponse automatique aux évaluations
- Soumission d'un document sans vérification critique du contenu, des sources, etc.

➡ **Sanction** (Art. 72 du Statut de l'Université de Genève)

Utilisation d'outils d'IA générative dans les évaluations = soumise aux **conditions définies par chaque enseignant-e**

Libre	= peuvent être utilisés (par exemple pour la recherche, la structuration et la reformulation d'idées, les simulations, la génération de code), sous réserve d'une citation explicite.
Partielle	= ne peuvent être utilisés que pour certaines tâches (par exemple, la correction grammaticale, la planification, les simulations, le code), mais pas pour la rédaction complète.
Restreinte	Seuls certains outils d'IA générative validés par l'enseignant peuvent être utilisés.
Interdite	= strictement interdit dans certaines évaluations (par exemple, les examens en présentiel à livre fermé).



Semestres & Examens

2 semestres :

- **Automne (A) :** 15 septembre 2025 au 19 décembre 2025
- **Printemps (P) :** 16 février 2026 au 22 mai 2026

3 sessions d'examens :

- 2 sessions ordinaires: **janvier/février & mai/juin**
- 1 session de rattrapage: **août/septembre**
 - *si absences justifiées lors de la session ordinaire et/ou*
 - *pour deuxième et dernière tentative si au moins 24 crédits ont été acquis)*

Semestres & Examens

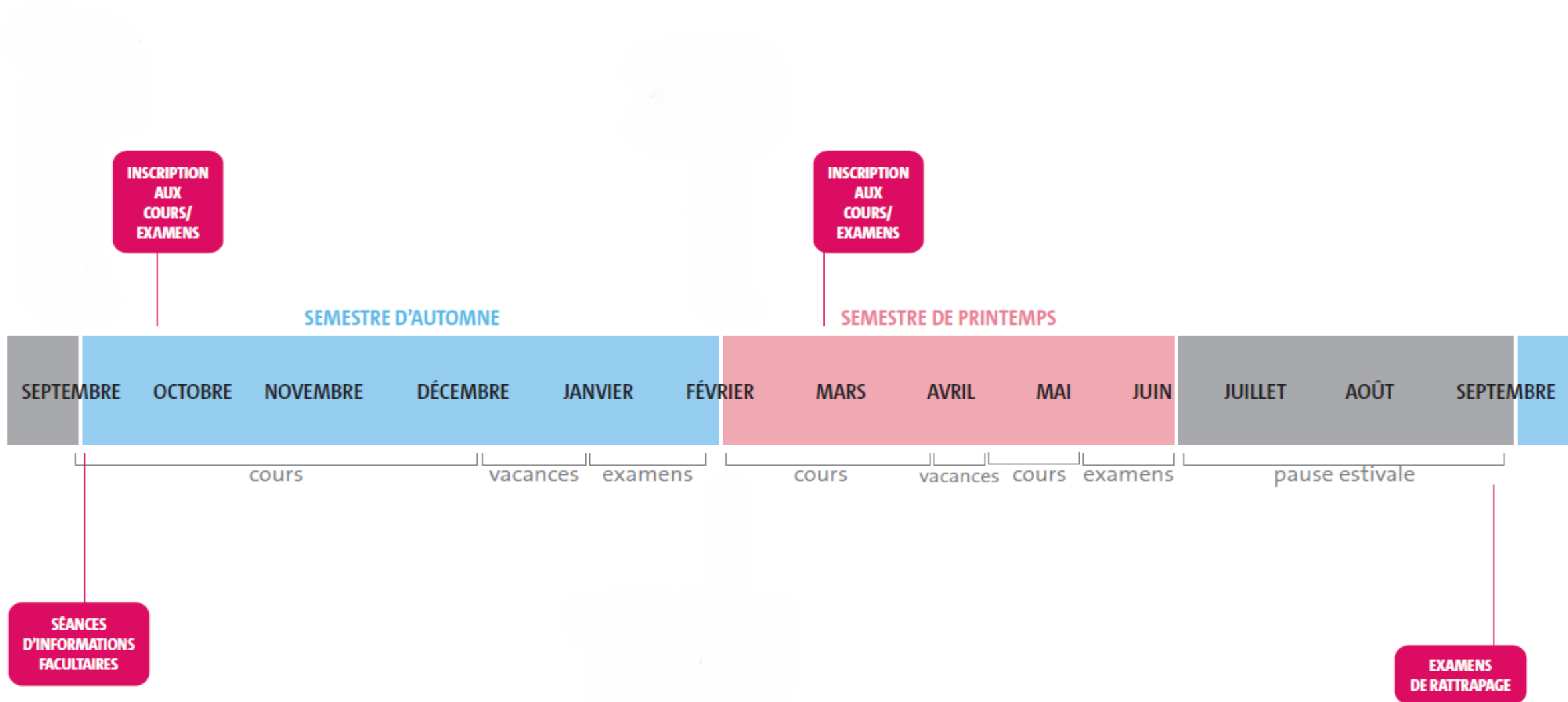
Périodes d'examens :

- Du 12 janvier au 31 janvier 2026
- Du 1^{er} au 20 juin 2026
- Du 17 août au 5 septembre 2026

Horaire personnalisé des examens :

- Disponible au minimum 2 semaines avant le début des examens sur le portail.unige.ch (pas avant)

| CALENDRIER ACADÉMIQUE |



UNIVERSITÉ
DE GENÈVE

GENEVA SCHOOL OF ECONOMICS
AND MANAGEMENT

Semestres & Examens

- **Forme de l'évaluation** : variable (QCM, question ouverte, etc.)
- **Directive** sur les évaluations
- **Directive** sur les examens

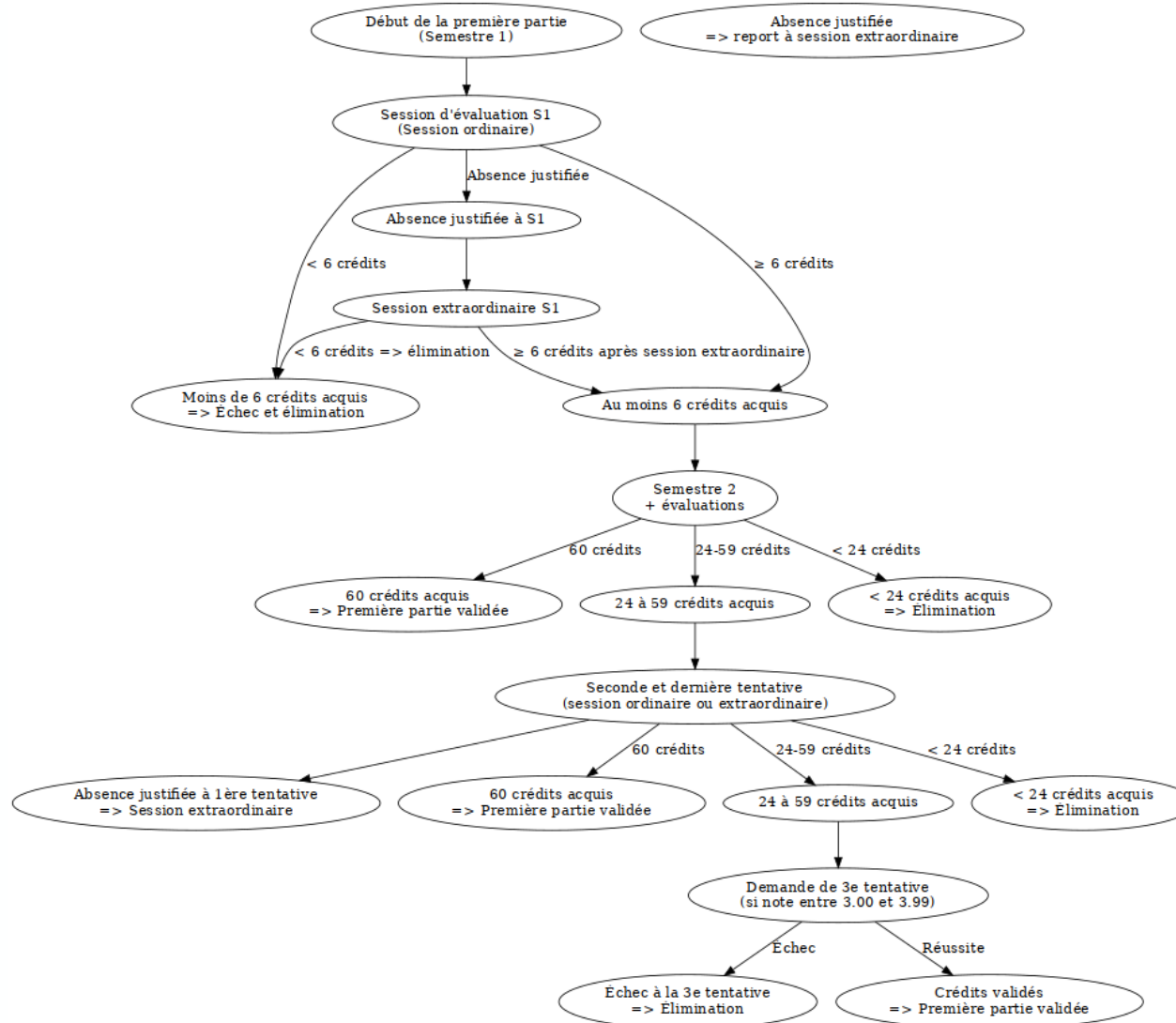
[à consulter](#)

Notation

- Système de notation: 0.00 à 6.00
- Les notes sont données au $\frac{1}{4}$ **de point** : (ex. 3.25, 4.00, 5.75)
- Le seuil pour acquérir les crédits est de **4.00/6.00**
- Dès que vous obtenez la note minimum de 4.00, il n'est pas possible de refaire l'examen; les crédits sont définitivement acquis

ECTS Echelle / Scale		Notation / Grading Scale UNIGE
A	Excellent	6.00, 5.75, 5.50, 5.25
B	Très bien / Very good	5.00, 4.75
C	Bien / Good	4.50
D	Satisfaisant / Satisfactory	4.25
E	Suffisant / Pass	4.00
F	Insuffisant / Fail	< 4.00

Examens : Tentatives, Absences... L'article 15



Examens : Tentatives

Pour chaque **cours** de la 1^e partie

→ 1^{ère} tentative :

- session «ordinaire» : janvier/février et mai/juin
- en cas d'absence justifiée, session «extraordinaire» d'office

→ 2^{ème} tentative (*seulement si 24 crédits acquis en 1^{ère} tentative*) :

Quand ?

- > Par défaut : session « ordinaire » de la 2^{ème} année OU
- > Exception : session « extraordinaire » : *au choix de l'étudiant-e : il faut s'inscrire, dans les délais, via portail IEL.*

Examens : Absences

En cas d'**absence aux examens** :

- Toute absence **non excusée** : 0.00 = échec à l'évaluation concernée

Sur le relevé de notes : **ABS**

- Une absence **excusée**^{*}: automatiquement inscrit-e pour l'examen concerné à la session d'examen extraordinaire en août-septembre

Sur le relevé de notes : **EXC**

Examens : Absences

* Une absence peut être **EXCUSEE** si et seulement si :

1. **Pièces justificatives** fournies (par exemple: Certificat médical original)
2. **dans les 3 jours** après l'évaluation
3. Présentées au **Service aux étudiant-es GSEM** (pas à l'enseignant-e !)
4. Formulaire « **Avis d'absence à un examen** » soumis sur l'[intranet](#)

Si cette marche à suivre n'est pas respectée : **ABS = 0.00**

Relevés de notes & Consultation de l'examen

Relevés de notes

- Un relevé de notes par semestre
- Publié sur le [portail des étudiant-e-s](#) à l'issue des sessions d'examens
(environ 10 jours après la fin officielle de la session)

Consultation des copies d'examen

- Après la publication des notes
- Dates spécifiques pour la consultation de chaque cours GSEM, durant la semaine de consultation des copies d'examen
> se référer au [calendrier académique](#) et à l'espace "[EXAMENS](#)" sur le site GSEM)

Conditions de réussite de la 1ère partie

Vous devez vous mettre au travail dès maintenant !



Barrière dès le premier semestre

le passage en deuxième semestre est sélectif !

Il est impératif d'obtenir **à la fin du 1^{er} semestre** (session d'examen de janvier 2026):

- Au moins **une note** égale ou supérieure à 4.00
= 6 ECTS acquis

Si vous ne remplissez pas cette condition à la fin du 1^{er} semestre
vous serez en **échec définitif** et **éliminé-e** de la formation

Conditions d'échec de la 1ère partie

- **< 6 crédits** à l'issue du **premier semestre** d'études
- **< 24 crédits** au terme de la **première tentative** (2^{ème} semestre)
- **< 60 crédits** au terme de la **seconde et dernière tentative**

Accès à la 2ème partie

- En cas de réussite de votre 1^{ère} partie (60 crédits ECTS) OU
- Lors de l'année de votre **2^{ème} tentative**:
 - > anticipation des cours de la 2^{ème} partie (*attention au choix de l'orientation!*)
 - > priorité est de réussir votre 1^{ère} partie, au risque d'être éliminé-e

Qualité de l'apprentissage

Engagement ? Offrir la meilleure formation possible

Comment ? Évaluation systématique de nos programmes

Chaque programme : compétences spécifiques à développer + objectifs d'apprentissage

Abilities	Competency Goals	Learning Objectives Our students will be able to
Knowledge & understanding	1. Our graduates will be management generalists able to tackle diverse organizational opportunities and threats	1.1. appraise management opportunities and challenges for organizations in complex and dynamic environments
		1.2. apply adequate advanced analytical techniques to solve diverse management problems

Auto-évaluation + évaluation des enseignements

Strongly Disagree



Disagree



Agree



Strongly Agree



No opinion



Does not apply

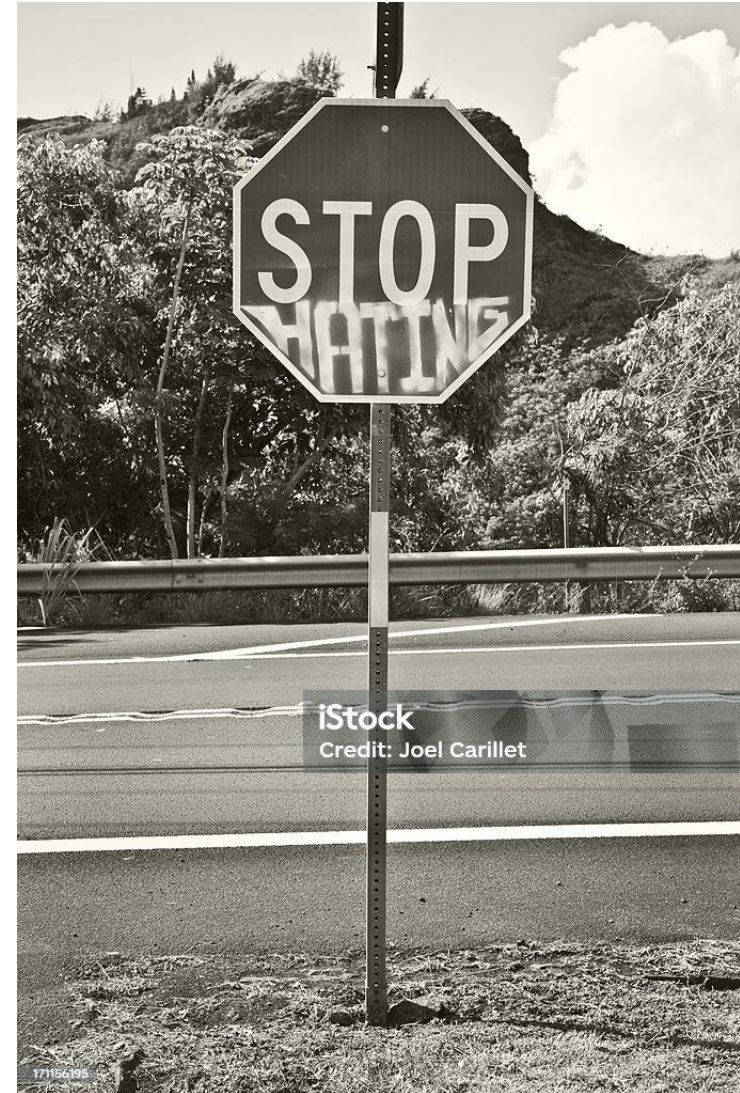


➔ Contribuez au développement de vos compétences en matière d'évaluation et de votre esprit critique en :

- ✓ Renforçant cet esprit critique
- ✓ Développant des compétences en matière d'évaluation
- ✓ Développant des compétences en matière de feedback constructif

Evaluation ANONYME mais...

... *En cas de **propos pénalement répréhensibles** ou portant atteinte aux **droits de la personne** (par exemple, insultes, calomnies, diffamation, menaces, propos racistes, pornographiques, sexistes, etc.), la Faculté se réserve le droit de prendre les mesures nécessaires pour identifier les auteurs.*

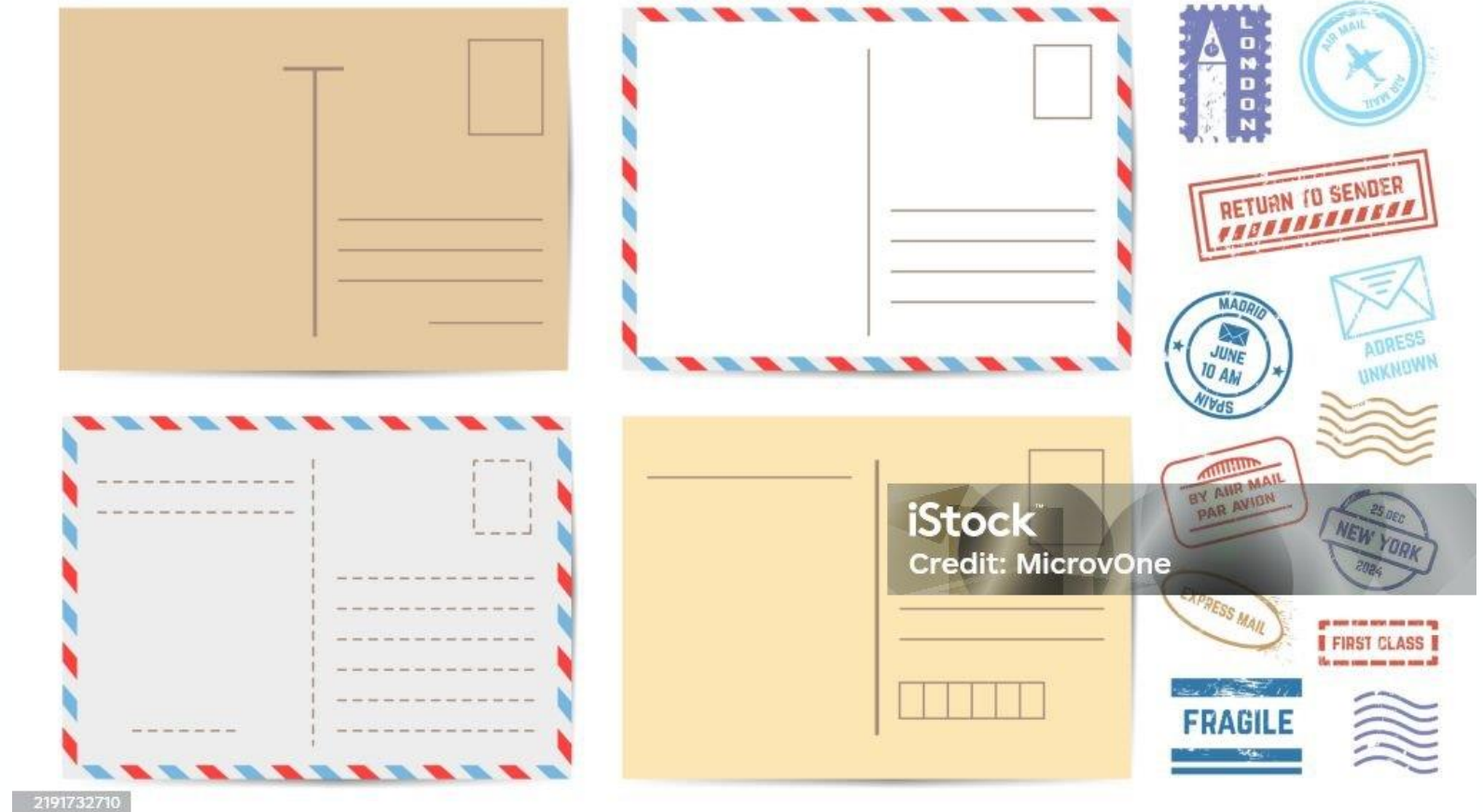


Mobilité

Séance d'information sur les séjours d'échange (mobilité)

MARS 2026

Informations disponibles dans
votre [espace étudiant-es](#)



Ressources universitaires

Cours d'anglais pour les étudiant-es GSEM

Maison des Langues



UNIVERSITÉ
DE GENÈVE

Test d'anglais



Test obligatoire pour toutes les étudiantes et tous les étudiants

- Format:
 - 100% en ligne
 - 30 minutes environ
 - Casque ou haut-parleurs requis
- Résultats:
 - Réception d'un **PDF par mail** avec le niveau du CECRL acquis

Un lien vous sera **envoyé par email** le mardi 16.09 par notre partenaire ELAO.

Test à effectuer jusqu'au dimanche 21.09

Cours d'anglais

En fonction de votre niveau, la Maison des Langues proposent des cours d'anglais généralistes ou spécifiques pour les étudiant-es GSEM de 1ere année:

English for Business Purposes B2-C1

English Course B1 

English Course B2 

Objectifs:

- Renforcer ses compétences en anglais
- Se préparer à un **cursus bilingues**

Le coût du cours est remboursé par GSEM à la fin du semestre aux étudiant-es ayant un taux de présence de 80% minimum.

INFORMATIONS & CONTACT

Uni Pignon, bureau 612
42, Bd du Pont d'Arve, CH-1211
Genève 4

Téléphone: **022 379 74 34**

E-mail: mdl@unige.ch

Site web: mdl.unige.ch

Horaires d'ouverture :
Mardi, Jeudi et Vendredi de 9h30- 12h30
Mercredi de 14h-17h



Vie de Campus : suivez le guide [ici](#)



Étudier, c'est bien. Étudier en s'épanouissant, c'est mieux. La vie de campus à l'Université de Genève, c'est des activités, des événements, des rencontres, des infrastructures, du soutien, des conseils et des ressources.



Aide à la réussite

Des ressources à votre service...



Code: REUSSIRETUDES



@reussir.unige



Connecting every
school in the world
to the internet

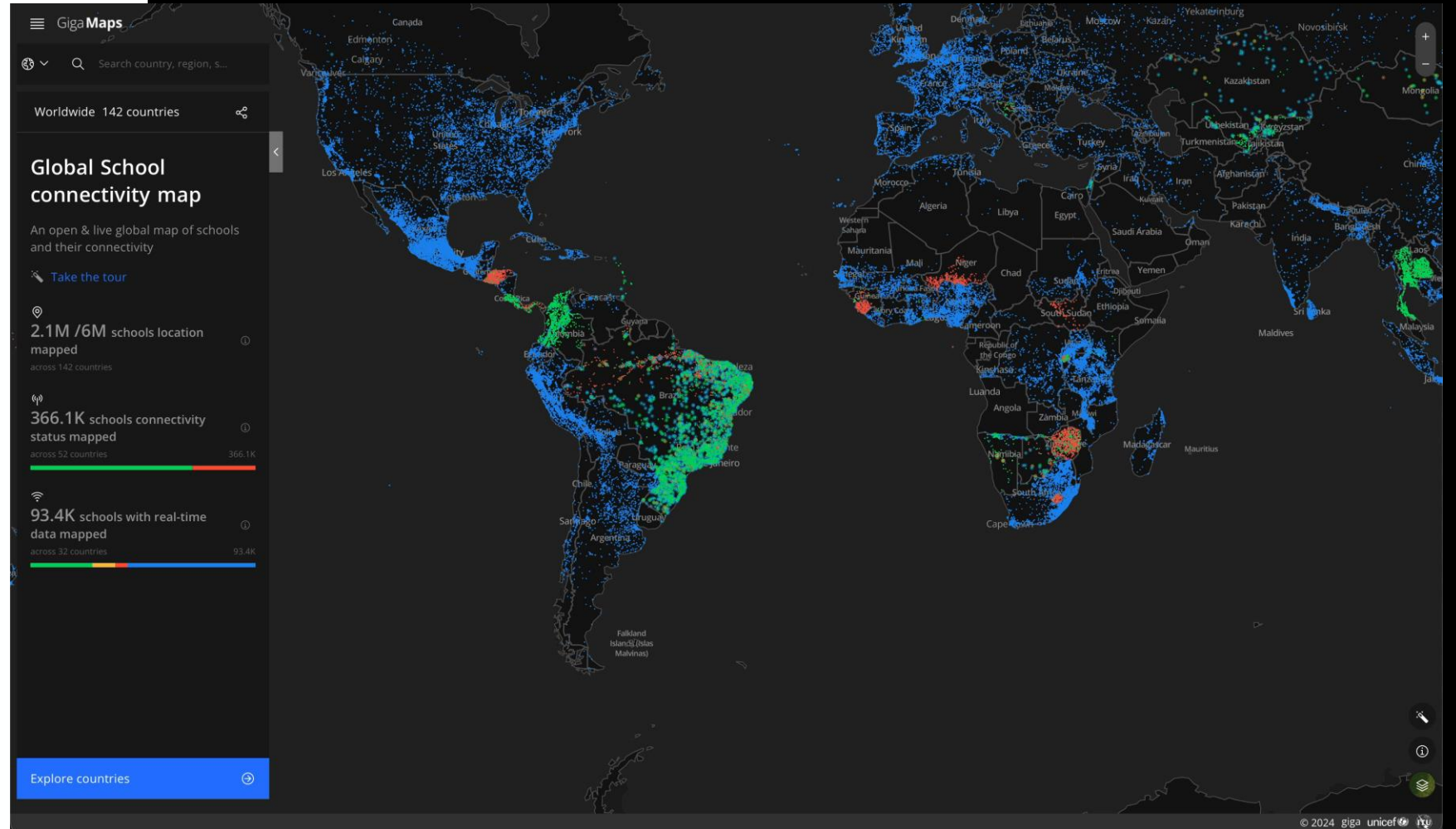


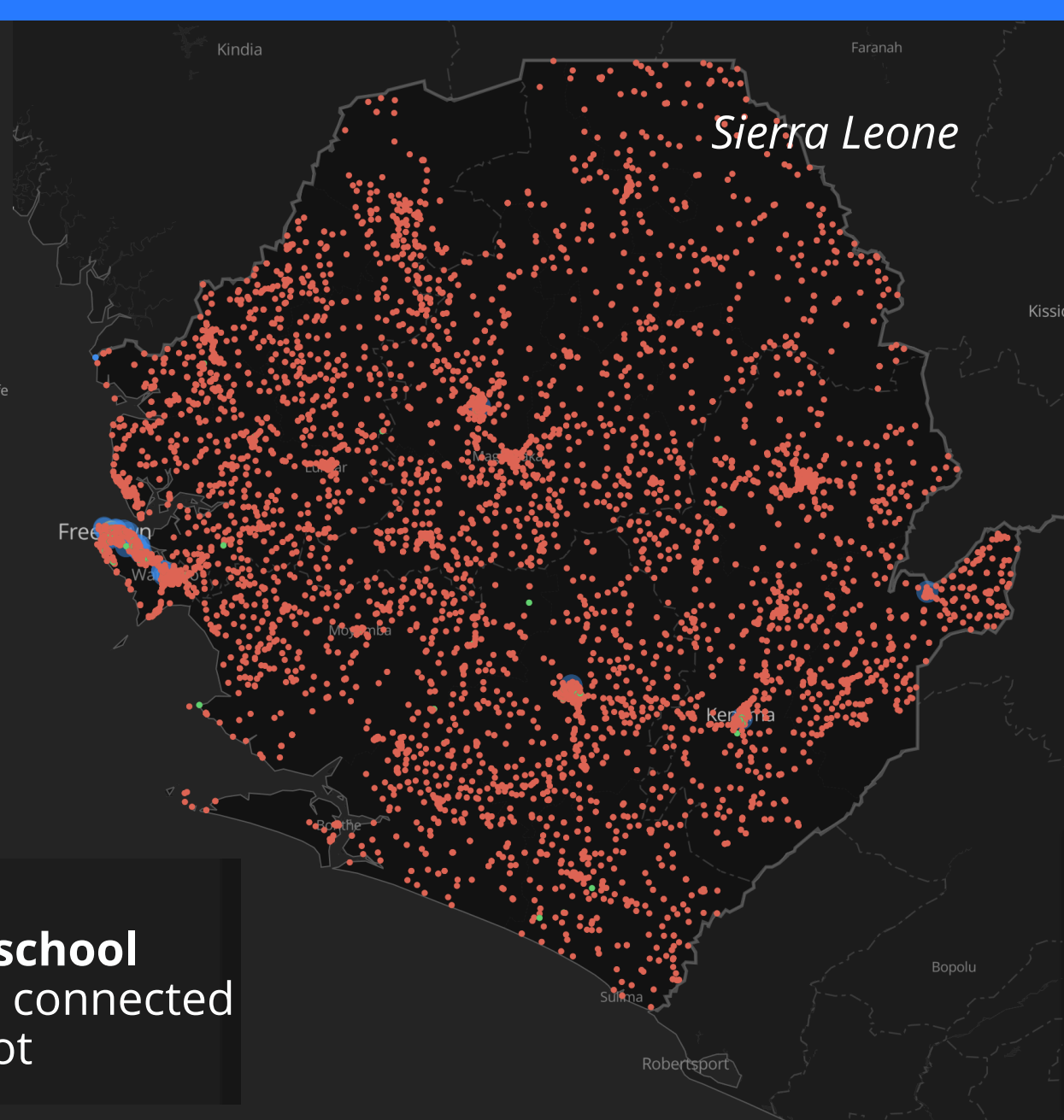
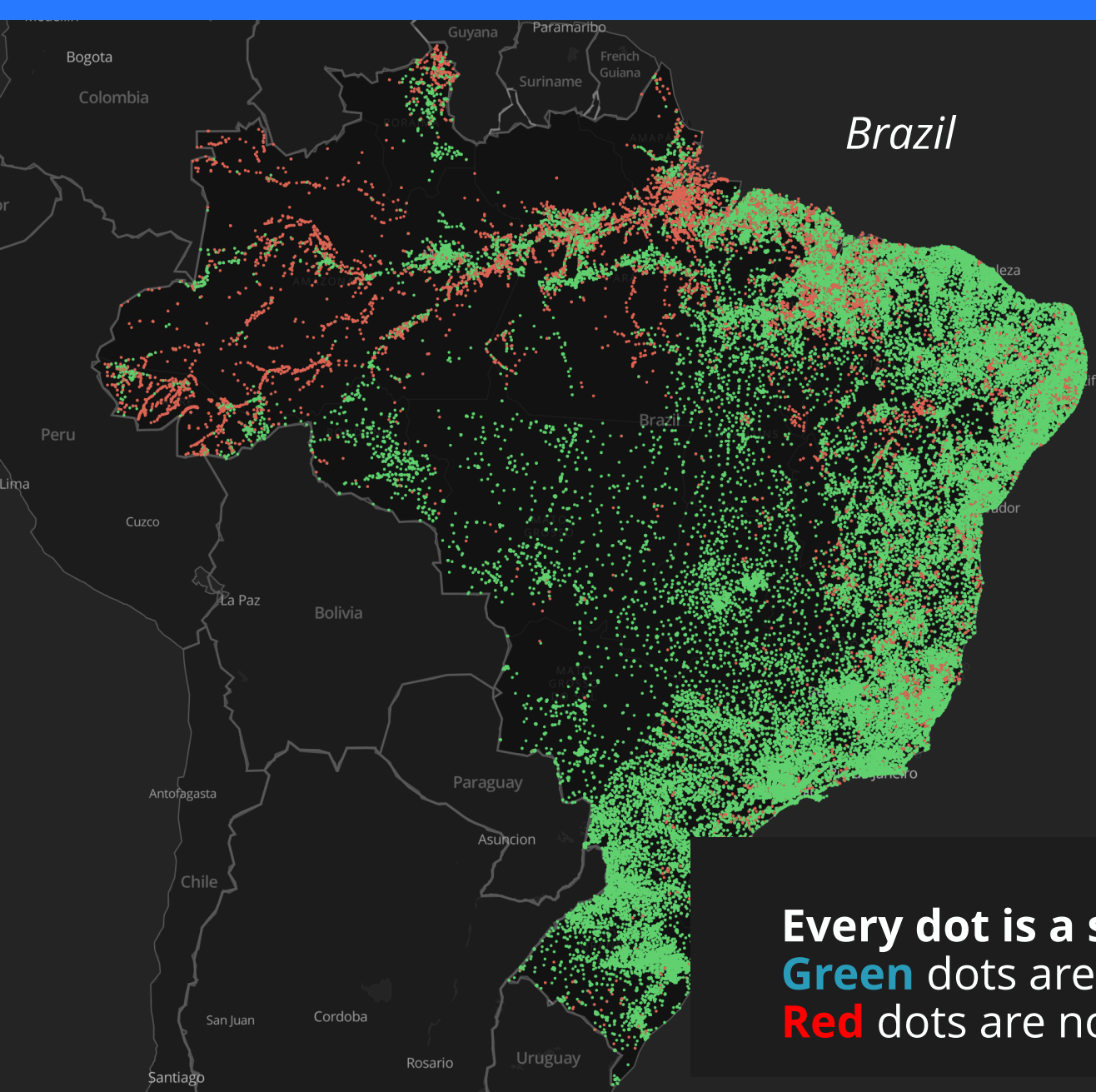
2,6 billion people are
disconnected.

1 billion of them are children

Giga Maps

We **map schools** using **government** and **open-source** data, **satellite** imagery, and **AI**.



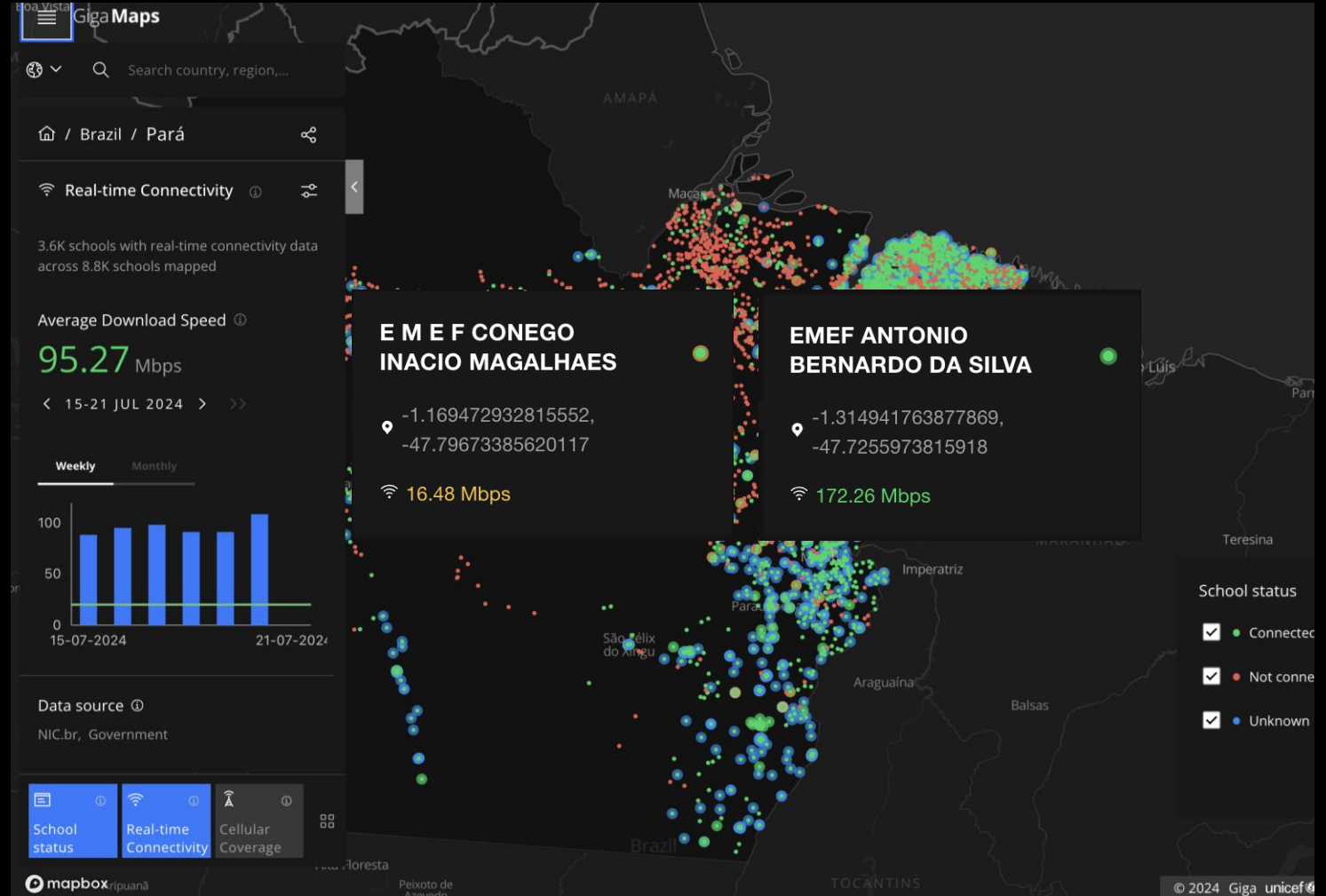


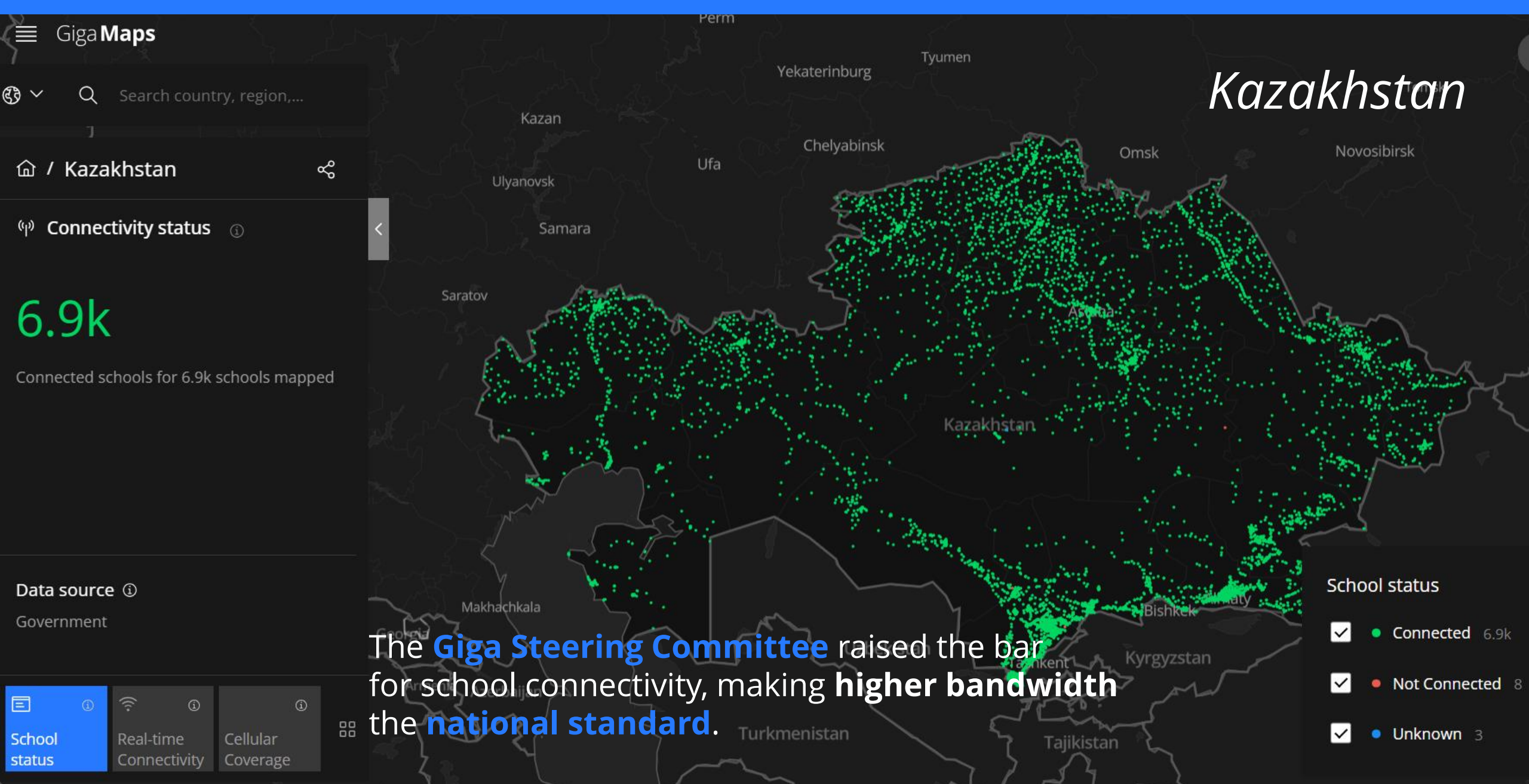
Every dot is a school
Green dots are connected
Red dots are not

Monitoring the quality of internet service in schools

Internet QoS data visualized on Giga Maps allows the tracking of progress and quality of connectivity of schools over time and improves accountability and transparency.

Brazil: Each dot represents a school, and it is colored based on its level of connectivity. The map is refreshed every few hours.

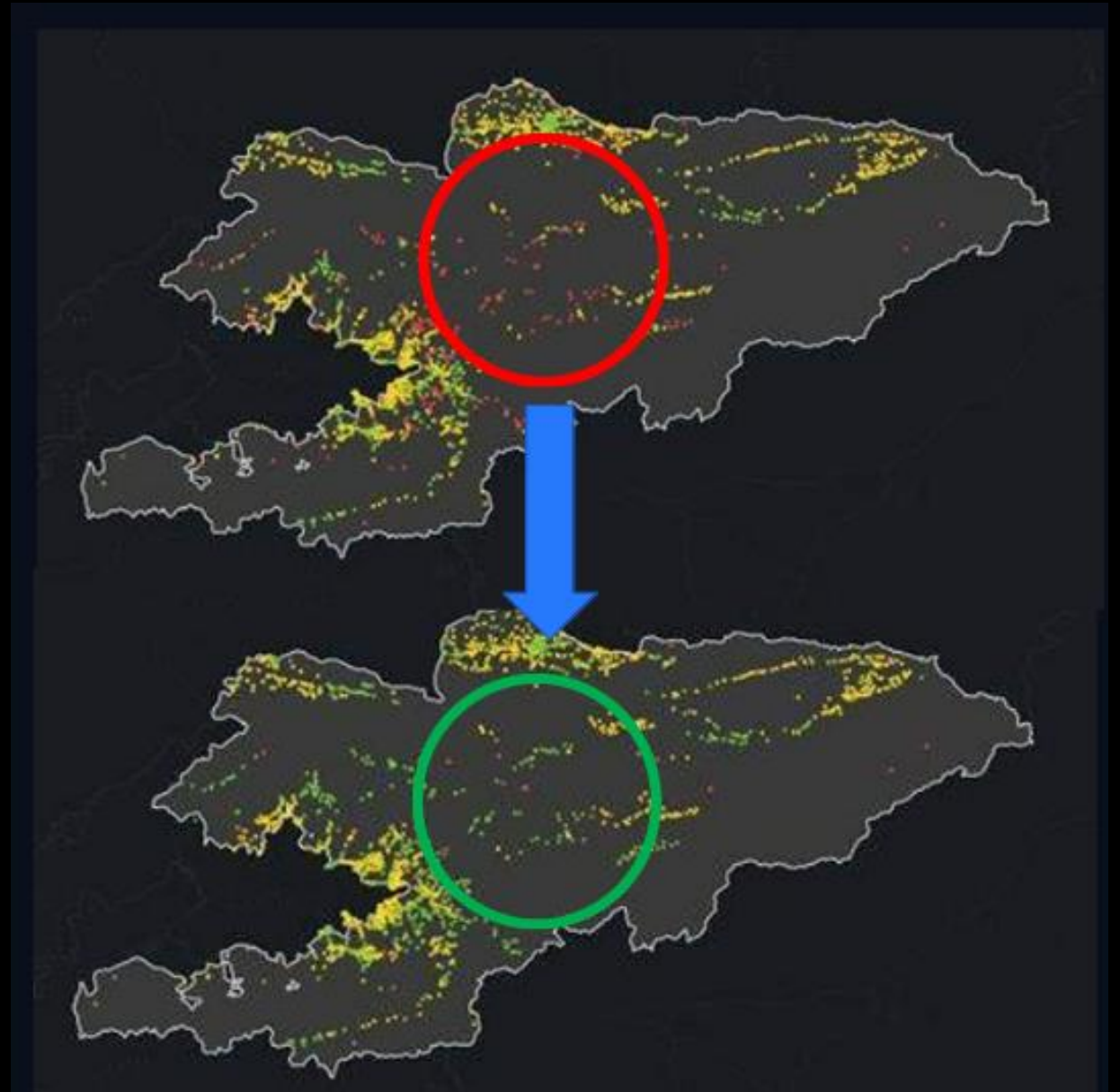


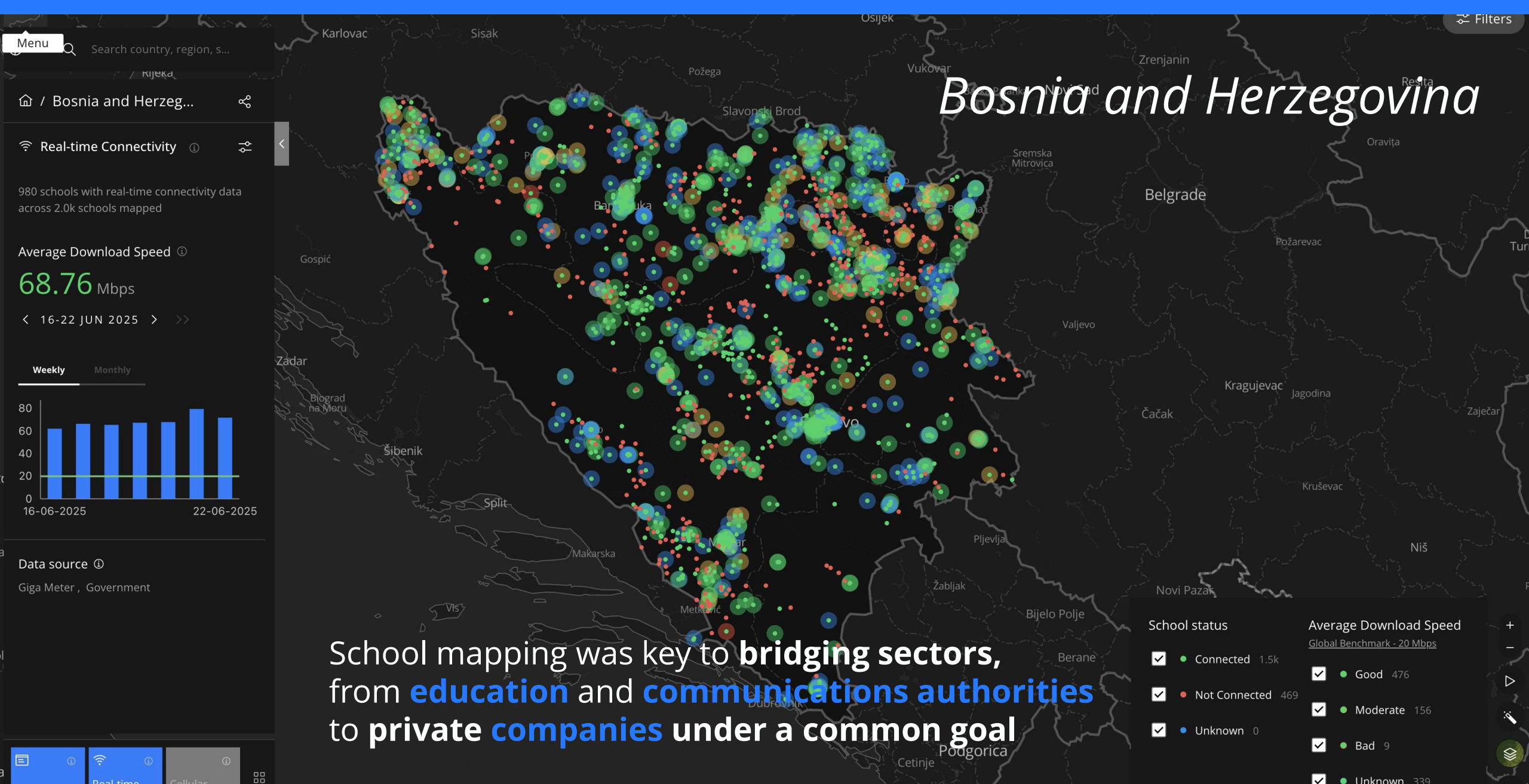


Impact story: from data to cost savings

The Government was paying for the connectivity of many schools that were not really connected

Giga has helped **Kyrgyzstan** save **40%** (~\$200k / year) of its education connectivity budget

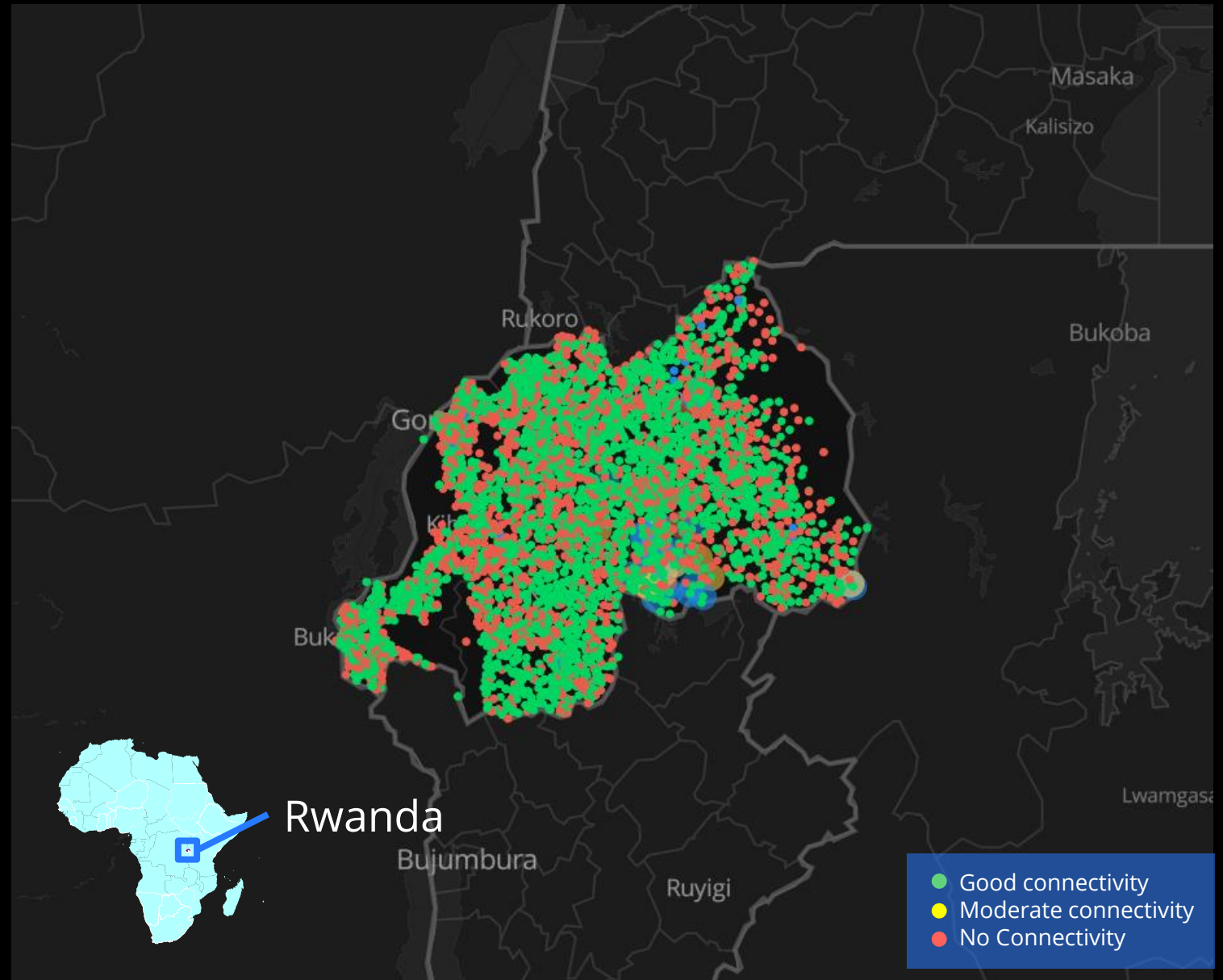




School mapping was key to **bridging sectors**, from **education** and **communications authorities** to **private companies** under a common goal

Impact story: cost reductions

- In Rwanda, we have connected 413 schools and 350k students.
- Our efforts helped reduce the price of connectivity for schools by **55%** and made school connectivity **400%** faster (from 5 to 25 Mbps).

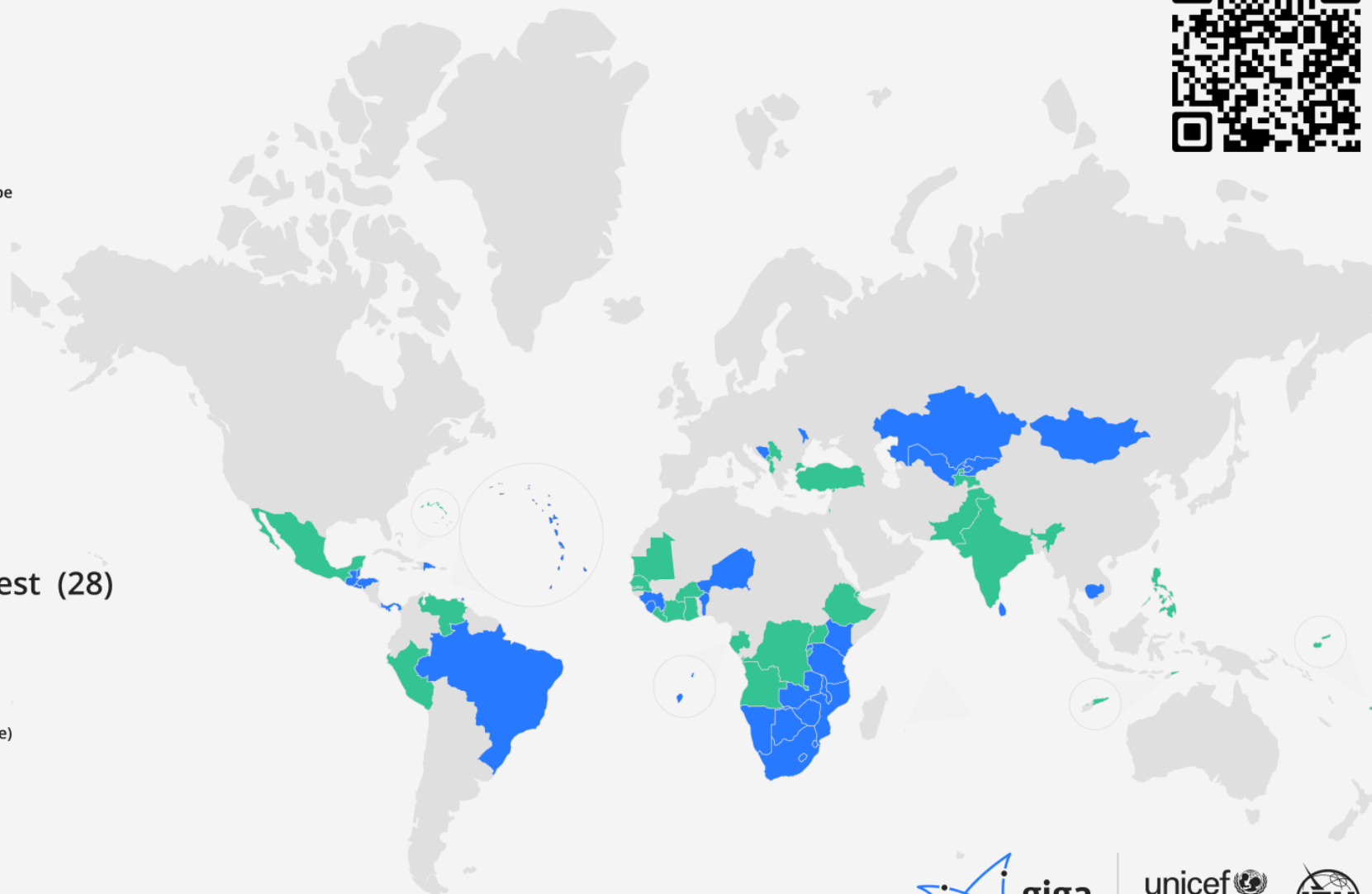


● Countries Engaged With Giga (43)

Barbados	Mongolia
Belize	Mozambique
Benin	Namibia
Bosnia and Herzegovina	Niger (temp pause)
Botswana	OECS (9 countries)
Brazil	Panama
Cambodia	Rwanda
Dominican Republic	São Tomé and Príncipe
El Salvador	Sierra Leone
Eswatini	South Africa
Guatemala	Sri Lanka
Guinea	Tanzania
Honduras	Trinidad and Tobago
Kazakhstan	Uzbekistan
Kenya	Zambia
Kyrgyzstan	Zimbabwe
Lesotho	
Malawi	
Moldova	

● Countries With Early Interest (28)

Albania	Mauritania
Angola	México
Burkina Faso	Montenegro
Burundi	Pakistan
Cote d'Ivoire	Palestine (temp pause)
Democratic Republic of Congo	Peru
Djibouti	Philippines
Ethiopia	Senegal
Fiji	Serbia
Gabon	Tajikistan
Gambia	Türkiye
Ghana	Turks and Caicos
India	Uganda
Liberia	Venezuela



How Giga Works



Map

Map the location of schools and monitor school connectivity status in real-time



Model

Model the infrastructure and investments needed to deliver school connectivity



Finance

Support governments to build the right-layered financing to pay for connectivity



Contract

Help governments contract connectivity for schools



Supports **convening, governance and capacity building** of all stakeholders relevant to school connectivity



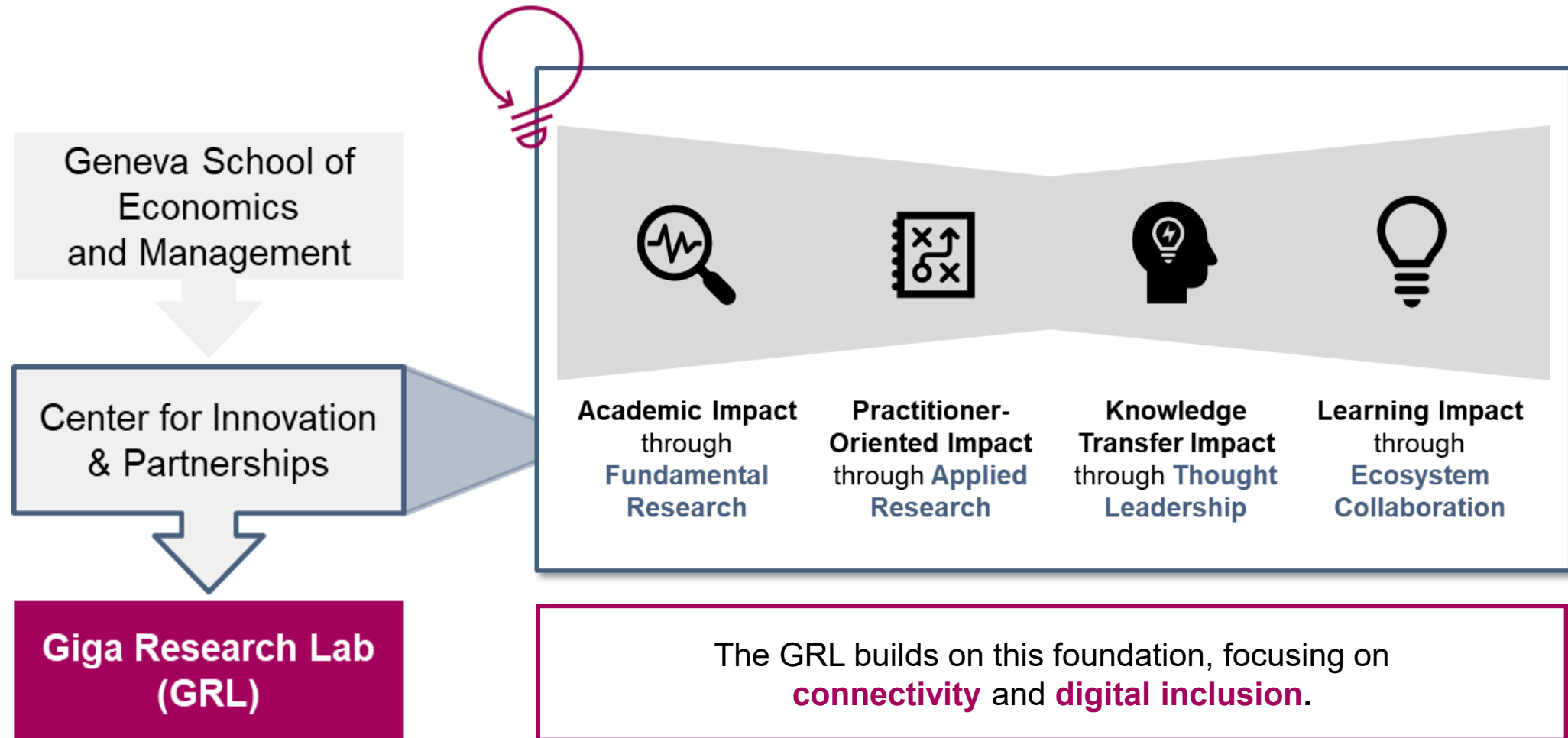
For more follow
@gigaglobal

GIGA RESEARCH LAB (GRL)

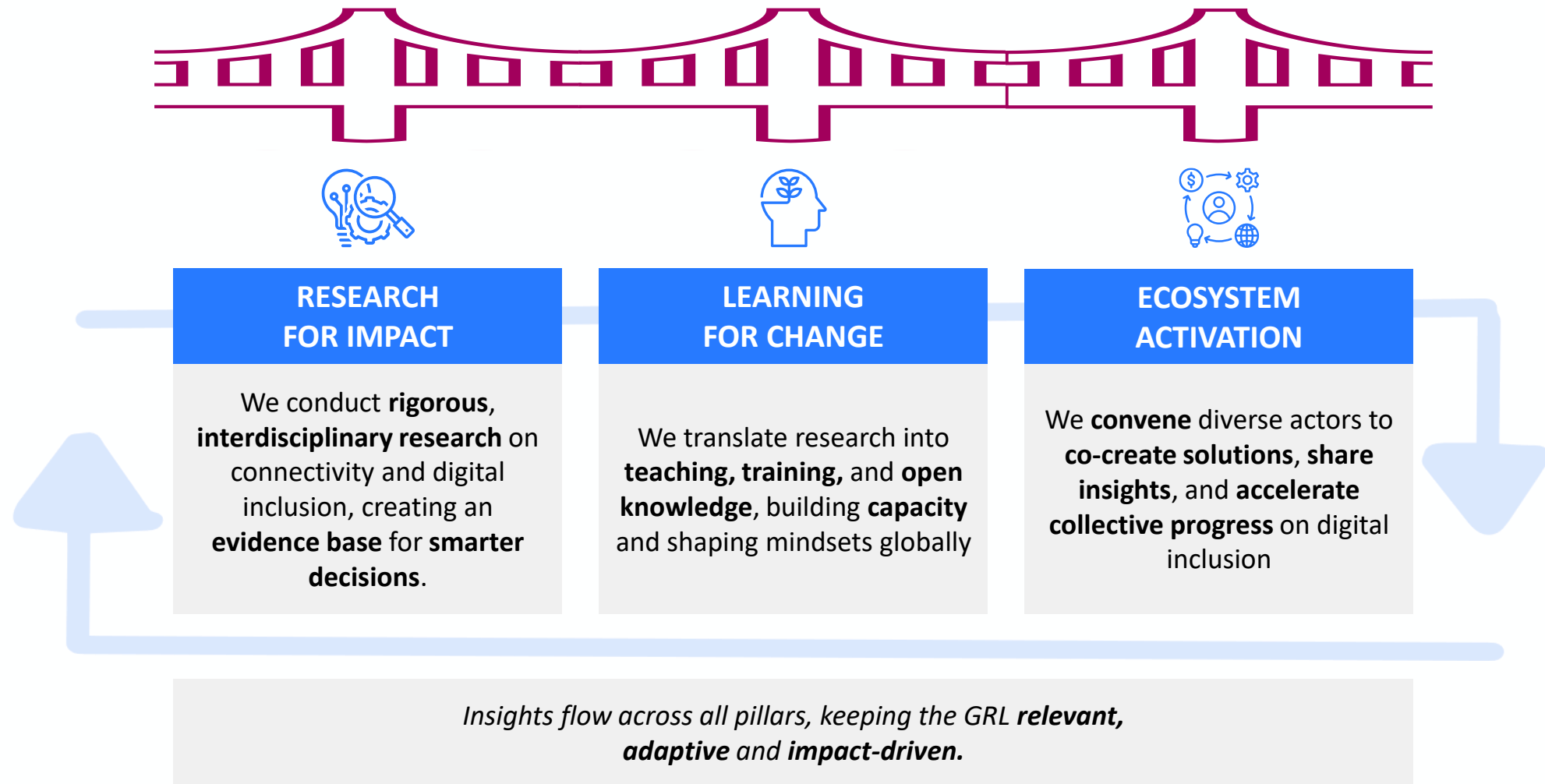
Where Research Meets Real-World Impact

September 15, 2025

Our Home: The Center for Innovation & Partnerships



Our Mission: Bridging Research, Learning and Impact





Pillar 1: Research for Impact

Examples of past and ongoing research:

- Giga as a maverick organization
- Impact of connectivity on learning and community development
- Global procurement best practices
- Country-level analysis supporting Giga's engagement strategy



Workshop with UNIGE researchers and Giga leadership to define the GRL's research agenda



White Paper on Giga's strategic initiatives, 2024



Point of View article by Prof. Ambos et al., 2025



Pillar 2: Learning for Change

Examples of Learning activities:

- Guest lectures, student workshops, and collaborative class projects
- Student jobs, internships and volunteering opportunities
- Microlearning modules and digital learning tools designed for students, governments, policymakers, etc.



Students present class findings at *Bridging the Digital Divide* event, 2025



Student from Master's in Responsible Management invited to present at the Giga Global Connectivity Forum, 2025



Students present findings and recommendations on country scaling strategies to Giga



Student posters displayed at *Bridging the Digital Divide* event, 2025



Pillar 3: Ecosystem Activation

Examples of Ecosystem Activation activities:

- Events, debates, hackathons
- Case studies, white papers, policy briefs
- Infographics, videos, etc.
- Cross-sector partnerships connecting academia, UN agencies and private sector actors



Innovation Debate, 2025



Bridging the Digital Divide cross-sector event, 2025

A Collaboration With Opportunities for Everyone



GRL
(Giga/GSEM)

- ✓ Advance GSEM's vision of **shaping responsible leaders**
- ✓ Leverage **youth perspectives, research and innovation skills** to advance GRL and GSEM's work
- ✓ **Expand research capacity** and produce applied insights, content, and case studies
- ✓ **Strengthen Geneva's innovation ecosystem** by connecting research, policy and practice



STUDENTS

- ✓ **Gain hands-on experience** through Giga projects, collaborative research, and Master's thesis
- ✓ Access paid **roles, volunteering opportunities, and direct engagement** with GRL, UNICEF & ITU
- ✓ **Build expertise in connectivity and digital inclusion** within a sustainable development context
- ✓ **Access global networking and visibility** at events like AI For Good, Giga Connectivity Forum, and the Innovation Debate



THANK YOU!



Innovation. Partnerships. Connectivity.

Giga Research Lab (GRL)
Geneva School of Economics and Management
University of Geneva

gsem-grl@unige.ch
+41 22 379 88 09



Follow us for more!

Conclusion

Services aux étudiant-es GSEM

Peut répondre à vos questions relatives aux:

- Inscriptions cours / examens
- Horaires cours / examens
- Relevés de notes
- Report du service militaire
- Divers formulaires

3ème étage
Bureau 3287 A

Lundi - Vendredi
09h30 à 12h00

Mercredi
14h30 à 16h30

Mardi - Jeudi
Fermé

Heures de réception étendues pour la rentrée (15-19 septembre 2025) :

Lundi, mardi, mercredi: **09h30-12h00** et **14h30-16h30**

Service-etudiants-gsem@unige.ch

**Veillez préciser dans tous vos échanges:
votre numéro d'étudiant & formation**

Conseillère académique

Margaux BIERMÉ

Uni Mail 3202 (3^{ème} étage)

Mardi : 14h30 – 16h30

Jeudi : 14h00 – 16h00

Consultez les mises à jour [ici](#)

- Questions règlementaires
- Problèmes de santé et besoin d'aménagements
- Échec aux examens et poursuite de vos études

Si la réponse à votre question se trouve dans cette présentation, il est possible que le délai de réponse soit plus long: votre question n'est pas considérée comme prioritaire.



**UNIVERSITÉ
DE GENÈVE**

**GENEVA SCHOOL OF ECONOMICS
AND MANAGEMENT**

Avez-vous des questions?

See you at the GSEM!