



# Rapport d'activité 2024

Délégation intégration  
de l'Université de Genève



UNIVERSITÉ  
DE GENÈVE

DÉLÉGATION INTÉGRATION

# Sommaire

Introduction	3
Programme Horizon académique	4
Bourse d'études	12
Accueil de chercheur-euses en danger	14
Uni4Refugees	16
Refugees@Work	18
Espace de vie enfantine (EVE) Horizon	19
Délégation intégration – équipe 2024	20
Chiffres-Clés au 31.12.2024	22
Finances	26
Remerciements	30

### Crédits

**Graphisme :**  
Moitié-Moitié design & communication  
Julie Gardello

**Images et illustrations :**  
Délégation intégration

# Introduction

La Délégation intégration a vécu une année 2024 bien remplie, et mené de nombreux projets avec succès. Au cœur de nos activités, le programme Horizon académique s’est poursuivi à un rythme d’une intensité élevée. À fin juin, au moment où le programme connaît son pic d’affluence (la nouvelle volée entre en cours d’été et les participant-es plus anciens sont encore dans le programme), nous comptons plus de 570 participant-es. Un tel volume pousse inévitablement le dispositif à ses limites, et constitue un défi en matière d’organisation, de suivi, et d’accompagnement.

Les équipes, tant au sein de la Délégation intégration qu’à la Maison des Langues (nos indispensables partenaires pour les cours de français proposés à nos participant-es), ont su non seulement relever ce défi avec détermination, mais également proposer de nombreux aménagements pour améliorer le fonctionnement du programme tout au long de l’année. Preuve que ces efforts portent leurs fruits, plus de 89 de nos participant-es ont pu être immatriculés dans le cursus visé en 2024, à la suite de leur passage par la passerelle Horizon académique.

L’année écoulée a par ailleurs permis un important travail de clarification du cadre du programme Horizon académique. Un règlement d’étude est en cours d’élaboration, le processus de candidature a été revu, et de nombreuses procédures internes liées au suivi des participant-es ont été (re)définies. Nos relations avec les partenaires du programme, notamment financiers, ont également fait l’objet de clarifications bienvenues : une nouvelle convention de partenariat avec le Bureau de l’intégration et de la citoyenneté, qui s’étend sur quatre ans, a notamment été conclue. Elle

offre au programme une plus grande stabilité, et permet un meilleur pilotage budgétaire.

L’année a également été marquée par des transitions au niveau du personnel, avec quelques départs vers de nouveaux cieux professionnels ou académiques, mais également l’arrivée de nouvelles personnes, grâce auxquelles nous bénéficions de compétences, d’expériences et d’énergies renouvelées.

Enfin, au fil des pages de ce rapport, vous découvrirez un survol des autres projets et activités menées par la Délégation intégration cette année. Citons, en vrac : l’accueil d’une quinzaine de chercheurs-euses en danger à l’UNIGE, la clôture du projet Uni4refugees, la pérennisation de l’EVE-Horizon (un projet pilote de crèche pour les parents participant-es d’Horizon académique), ouvrant sur des perspectives réjouissantes pour l’avenir, ainsi que l’engagement d’un coordinateur pour l’initiative Refugees@work.

Nous remercions nos partenaires pour leur précieux soutien tout au long de cette année, et vous souhaitons une excellente lecture !

**Marianne Halle,**  
Délégue à l’intégration

# Programme Horizon académique

**[POURQUOI]** Chaque année en Suisse, des milliers de personnes viennent chercher refuge et demander protection. Qu’elles soient victimes de persécutions politiques, de conflits armés, ou de crises dans leur pays d’origine, ces personnes ont souvent dû interrompre leur cursus de formation ou abandonner un projet professionnel pour prendre la fuite. Ces mouvements de population s’ajoutent à tous les autres publics issus de la migration ayant un niveau universitaire et des compétences n’étant pas toujours reconnues en Suisse. Le programme Horizon académique s’engage aux côtés de ces personnes depuis 2016.

**[QUOI]** Horizon académique (HA) est un programme soutenant l’intégration professionnelle des personnes réfugiées et migrantes, en leur permettant d’accéder aux Hautes écoles du canton (HES-SO, UNIGE, IHEID) pour commencer ou reprendre une formation de niveau tertiaire. Le programme favorise l’immatriculation dans l’une des Hautes écoles du canton, et se décline en quatre volets :

- un suivi académique, social et professionnel, offrant une prise en charge adaptée et un conseil individualisé aux participant-es tout au long du programme ;
- un cursus « langue et intégration », proposant des cours de langue spécifiquement conçus pour le programme, ainsi que des ateliers et activités d’intégration ;
- l’accès aux cours universitaires en tant qu’auditeur-trice, et la possibilité pour les participant-es de passer des examens, qui peuvent être reconnus par équivalence au moment de l’immatriculation ;

- et une communauté Horizon académique, proposant un programme de mentorat, et de nombreuses activités collectives pour favoriser l’intégration sociale des participant-es.

À l’issue du programme, les participant-es ont la possibilité de s’immatriculer dans l’une des trois Hautes écoles, ou sont, cas échéant, redirigé-es vers autre orientation professionnelle adaptée. L’ensemble du programme repose sur une étroite coordination avec les facultés de l’Université de Genève, la HES-SO Genève et l’IHEID. Il s’appuie également sur des relations de partenariat avec l’ensemble des institutions du canton liées à l’asile, à la migration et à l’intégration.

**[POUR QUI]** Le programme est destiné aux personnes relevant du domaine de l’asile et aux permis B regroupement familial. Il est également ouvert aux Suisse-ses de retour de l’étranger. La grande majorité des bénéficiaires résident dans le canton de Genève, quelques exceptions étant admises pour les personnes domiciliées dans d’autres cantons. En 2024, quelques personnes de la Genève internationale titulaires de permis pour regroupement familial ont également pu rejoindre le programme.

**Stabilisation du nombre d’étudiant-es**  
L’UNIGE a accueilli la 9e volée d’étudiant-es dans le cadre du programme Horizon académique. Le nombre de participant-es au programme semble se stabiliser. Ce nombre reste toutefois élevé : le programme comptait plus de 430 participant-es à fin décembre 2024.

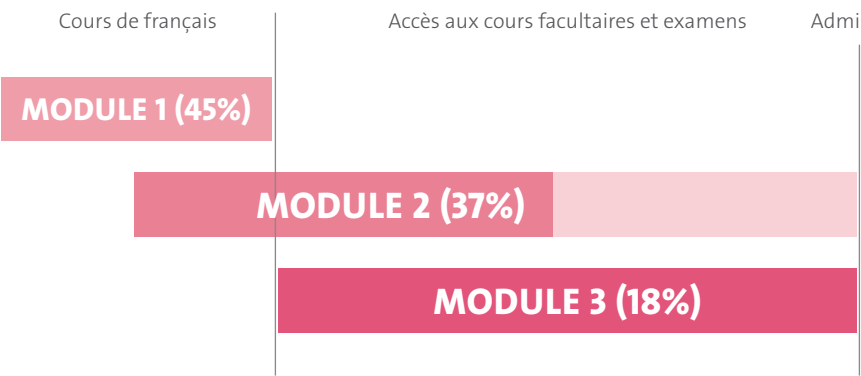
Le programme est construit en 3 modules :

**Module 1 (250 participant-es) :** destiné aux personnes ayant un niveau de français inférieur à B1, le module 1 est principalement consacré à l’apprentissage de la langue, et aux activités d’intégration sociale.

**Module 2 (107 participant-es) :** destiné aux personnes ayant un niveau de français (ou anglais, pour les cursus dans cette langue) égal ou supérieur à B1, le module 2 approfondit l’apprentissage du français, et donne aux participant-es la possibilité d’assister aux cours universitaires comme auditeurs et auditrices, tout en bénéficiant des activités de la communauté Horizon académique (programme de mentorat notamment).

**Module 3 (82 participant-es) :** réservé aux personnes ayant un niveau égal ou supérieur à B2 en français, il est centré sur le suivi de cours universitaires et la possibilité de passer des examens, qui peuvent être validés au moment de l’admission en tant qu’étudiant-es réguliers-ères. En parallèle, les participant-es ont accès aux activités de la communauté Horizon académique, et peuvent continuer de se perfectionner en français par le biais d’ateliers spécifiquement conçus pour un public universitaire.

À noter que dans le cadre des mesures d’intégration prévues dans le cadre de l’Agenda Intégration Suisse (AIS), le programme Horizon académique continue d’accompagner **une petite cinquantaine d’étudiant-es admis-es** dans les Hautes écoles, et ce jusqu’à l’obtention de leur diplôme universitaire.



Points forts 2024

Développement dans les Hautes écoles partenaires

Le poste de coordination d’Horizon académique au sein de la HES-SO Genève, créé en 2023, a pu être reconduit en 2024. Ce poste est essentiel au déploiement du programme dans les six HES qui la composent, tant chacune a un fonctionnement et des spécificités qui lui sont propres. Cette année, grâce au soutien de Perspectives études (un projet de l’UNES), un taux de travail dédié à Horizon académique a également pu être mis en place à l’IHEID. Nous espérons que ces deux postes pourront contribuer au développement du programme au sein de nos Hautes écoles partenaires.

Élaboration du Règlement d’études du programme Horizon académique

Dans le cadre de la stabilisation du programme entamée en 2024, nous avons initié une réflexion approfondie menant à la rédaction d’un Règlement d’études pour Horizon académique. Une analyse des parcours des participant-es a été réalisée afin d’identifier leurs besoins et difficultés et d’adapter au mieux la structure du programme. Cette démarche vise à encadrer la participation en définissant clairement ses objectifs, son organisation et la durée maximale de la formation.

Ce règlement poursuit un double objectif. D’une part, il garantit une formation équitable pour toutes et tous, en assurant un traitement homogène des participant-es et une transparence sur le fonctionnement du programme. D’autre part, il constitue une étape essentielle de l’ancrage durable d’Horizon académique au sein des Hautes écoles genevoises, en lui donnant sur un cadre juridique solide.

Ce travail est mené de manière collaborative avec l’ensemble des partenaires du programme, notamment le Bureau de l’Intégration et de la Citoyenneté, les Hautes écoles genevoises ainsi que plusieurs structures de l’Université de Genève, dont la Maison des Langues et l’École de langue et de civilisation françaises.

La finalisation du Règlement d’études est prévue courant 2025.

Horizon académique - langue et intégration

A. Enseignement

Durant toute l’année 2024, des cours de français adaptés aux besoins et aux profils des participant-es du programme Horizon académique ont été dispensés par la Maison des Langues (MdL) et l’Ecole de langue et de civilisation françaises (ELCF) selon la répartition suivante :

Effectifs sur l’année 2024

	Semestre de printemps	Cours d’été	Semestre d’automne
Nombre d’étudiant-es	296 étudiant-es	141 étudiant-es + 123 étudiant-es dans les cours d’été MdL	282 étudiant-es
Nombre de classes	17 classes	8 classes	17 classes
Nombre d’enseignant-es et moniteurs/trices	20 intervenant-es	19 intervenant-es	22 intervenant-es

Comme chaque année, un dispositif pédagogique différencié selon le niveau des étudiant-es (« vers A2 », « vers B1 » et « vers B2 ») a permis aux participant-es de poursuivre leur apprentissage du français. Dès le semestre d’automne, ils/elles ont, en outre, pu bénéficier de nouveautés : une réorganisation des cours de Français sur Objectifs Universitaires (FOU) et la mise en place de cours de renforcement (Oral et prononciation, Argumentation, Grammaire, Vivre et échanger à Genève, etc.). Sur le plan didactique, un travail a été engagé sur les documents de cadrage pédagogiques, intégrant l’élaboration d’un référentiel pour les enseignements du niveau « vers B2 ».

A la fin du semestre de printemps, une évaluation formative a été proposée à tous/tes les étudiant-es afin d’apprécier leur progression. En outre, les participant-es ont eu la possibilité de certifier leur niveau de langue en passant soit le Diplôme (A2 ou B1) soit le Certificat (B2 ou C1) de français, lors de deux sessions d’examen organisées durant l’année.

Résultats obtenus pour chaque session d’examen

	Janvier 2024	Août 2024
C1	2 étudiant-es	27 étudiant-es
B2	14 étudiant-es	32 étudiant-es
B1	non proposé	60 étudiant-es
A2	non proposé	19 étudiant-es

Pour l'année académique 2024-2025, l'ELCF a de nouveau proposé des places au sein de son cursus Année d'immersion et, après un processus de sélection, douze participant-es du programme ont pu en bénéficier. En janvier 2024, suite au succès de l'atelier pilote Français de santé en collaboration avec le Centre Interprofessionnel de simulation (CIS), un cours du même nom a été mis en place. Treize étudiant-es se destinant à des formations dans le domaine de la santé y ont pris part. Au vu des retours positifs, il est prévu de poursuivre cette collaboration en 2025 en mettant en place deux sessions de cet enseignement, en janvier et en juin.

Par ailleurs, différentes activités socioculturelles permettant aux participant-es de pratiquer la langue dans des contextes moins formels ont eu lieu cette année encore. Plusieurs visites d'expositions ont eu lieu à l'extérieur de l'UNIGE : L'ordre des choses de Wim Delvoye au Musée d'art et d'histoire, Ella Maillart au Musée Rath, Mémoires au MEG. Six projections de films francophones ont également été proposées dans le cadre d'un ciné-club.

## B. Activités scientifiques

La recherche scientifique autour du volet « langue et intégration » s'est poursuivie en 2024. Une collaboratrice scientifique, la Dre Mariana Fonseca Favre, a pu être engagée, à 15%, depuis le 1er septembre 2024, dans le but de développer et de valoriser la recherche et de préparer le dépôt d'un projet de recherche.

### Publications et présentations

Racine, I., Fonseca Favre, M., Moulin D. & Decap, J. (2024). Le volet « Langue et intégration » du programme Horizon académique à l'aune de la « didactique de l'urgence, LIDIL, 69, <http://journals.openedition.org/lidil/12808>).

Racine, I. & Moulin, D. (2024). Apprentissage du français en contexte universitaire. Le cas du volet « langue et intégration » du programme Horizon académique. Séminaire de MA FLE « Français langue d'intégration » (L. Gajo et M. Fonseca Favre), Université de Genève, 28 mars 2024.

Gajo, L., Racine, I. & Moulin, D. (2024). Langue et intégration : enjeux sociaux et éducatifs. Cours interfacultaire « Regard interdisciplinaire sur la migration forcée » (J. Franck), Université de Genève, 19 décembre 2024.

## Manifestation

Une journée d'études, intitulée « Enseignement du français en contexte universitaire : quelles perspectives pour les apprenant-es issu-es de la migration » a été organisée, dans le cadre du projet Uni4Refugees, le 15 novembre 2024. Elle a réuni des enseignant-es-chercheur-es de l'Université de Fribourg, Neuchâtel et Louvain-la-Neuve, où un dispositif similaire d'apprentissage de la langue existe. La matinée a été consacrée à une présentation des différents dispositifs, suivie d'une discussion plénière. L'après-midi, trois ateliers thématiques ont été proposés, et la journée a été clôturée par la Professeure Virginie André, de l'Université de Lorraine. Une soixantaine de personnes, issues de différents domaines (écoles de langue, milieu associatif, université, société civile, etc.), ont assisté à la journée. Suite à de riches discussions, la création d'un réseau réunissant les acteurs et actrices de programmes similaires au niveau suisse a été évoquée.

## Formation

Deux mémoires de Master FLE, ayant comme terrain de recherche le volet « Langue et intégration » d'HA ont démarré durant l'été 2024. Le premier s'intéresse à l'interface entre les cours de français, notamment de FOU, et les cours facultaires suivis par les étudiant-es. Le deuxième mémoire s'intéresse à l'intégration des étudiant-es du cursus « vers B1 », dans la vie à Genève et de l'apport des cours du volet « langue et intégration » sur ce plan.

Le séminaire d'accompagnement des moniteurs et monitrices du volet « Langue et intégration » d'HA, mis sur pied à la rentrée 2023 et encadré par trois enseignantes de l'ELCF et l'une des coordinatrices pédagogiques du volet, a été reconduit à la rentrée universitaire 2024. Dans ce cadre, une collaboration a démarré avec la Professeure Eliane Lousada (Université de São Paulo), afin d'adapter le dispositif de filmage et d'auto-confrontation qu'elle a développé avec les enseignant-es brésilien-nes en formation dans son institution. Ce dispositif de filmage s'est révélé très formateur pour les moniteurs/trices HA. A terme, la constitution d'une base de données de séquences filmées dans différents contextes d'enseignement est envisagée, à des fins de formation pédagogique.



### Equipe directrice

- Isabelle Racine - Directrice scientifique
- Damien Moulin - Directeur administratif & adjoint scientifique

### Equipe enseignante

- Christelle Boutoille
- Mathilde Chamot
- Jérémie Chevallier
- Dr Nils Couturier
- Julie Decap - Coordinatrice pédagogique & enseignante
- Alain Delpiano
- Simona Devito
- Dre Mariana Fonseca - Collaboratrice scientifique & enseignante
- Gabriela Gimenez - Coordinatrice pédagogique & enseignante
- Romain Isely
- Anne Malaplate
- Dre Anne Mieusset
- Dre Eugénie Pereira
- Clara Reydellet
- Margaux Sittarame
- Esther Um

### Equipe des moniteurs et monitrices

- Mathias Abehssera
- Anna-Liubov Dobush
- Monica-Claudia Laurent
- Coralie Prost
- Lucas Rychen
- Mathilde Schaffter
- Sanaa Ul-Haq



## Communauté Horizon académique

En 2024, de nombreux échanges et rencontres enrichissantes ont eu lieu au sein de la communauté académique grâce aux ateliers thématiques. L'année a débuté par la découverte de la majestueuse cité médiévale de Gruyères, où, après une visite guidée proposée par l'équipe du mentorat, les participant-es ont pu déguster les spécialités locales.

De nombreuses activités ont ensuite rythmé l'année académique. Nous avons coordonné une deuxième édition d'Horiz'onde, un atelier radio en collaboration avec Radio Vostok et Fréquence Banane, afin que les participant-es puissent prendre part au processus créatif de leur propre émission. En collaboration avec le Musée international de la Croix-Rouge et du Croissant-Rouge, le Groupe Grenat, et grâce à la riche offre culturelle de la Ville de Genève, nous avons pu proposer de nombreuses activités culturelles à nos participant-es. Certain-es participant-es ont également participé à un atelier artistique intitulé Horiz'Art, où ils/elles ont pu laisser libre cours à leur imagination. Leurs œuvres ont été exposées au public lors de la soirée de clôture du programme.

Par ailleurs, les participant-es ont bénéficié de cours de soutien en anglais, allant du niveau A1 à C1, offerts bénévolement par des étudiant-es de l'IHEID. Nous les remercions chaleureusement pour leurs efforts et leur investissement.

Finalement, nous avons proposé des formations aux mentor-es bénévoles pour les accompagner au mieux dans leur rôle. Ils/elles ont ainsi découvert le rôle d'un-e mentor-e lors d'une formation donnée par l'équipe du mentorat, et

approfondi leurs connaissances sur le domaine de l'asile grâce à une formation dédiée aux procédures d'asile, donnée par Raphaël Rey, chargé de projets au Centre social protestant, et une formation présentant les différents acteurs institutionnels de l'intégration en Suisse, donnée par Mathieu Crettenand, directeur de l'AMIG à l'Hospice général de Genève.

L'année s'est terminée par une rencontre autour de la traditionnelle marmite en chocolat, symbole de la fête de l'Escalade, ainsi que par une soirée dédiée aux jeux de société, réunissant les participant-es et les mentor-es. L'occasion pour tous de partager un moment convivial.

# Bourse d'études

## Fondation McCall MacBain

En 2021, le Conseil d'administration de la Fondation McCall MacBain a approuvé la création de neuf bourses d'études sur une période de cinq ans, offrant un soutien financier annuel de CHF 16'000.– à 20'000.–. Ces bourses sont destinées aux étudiant-es réfugié-es et demandeurs d'asile ayant participé à Horizon académique, afin de leur permettre de poursuivre un Bachelor ou un Master à l'Université de Genève (UNIGE) ou dans des institutions partenaires.

En 2023, nous avons eu l'honneur de voir ces bourses doubler en nombre, ce qui nous a permis, en 2024, d'accompagner 15 boursiers-ères réparti-es dans les différentes Hautes écoles du canton de Genève.

Conformément aux souhaits de la Fondation, les candidat-es sont sélectionné-es par un comité composé d'une personne de l'UNIGE (hors Délégation intégration), d'un-e représentant du monde de l'économie, et d'une personne du domaine de l'intégration. En 2024, les membres du comité étaient :

- Daniela Sauge, Directrice du service de la mobilité académique, UNIGE
- Nicolas Bonnet, Viticulteur
- Sylvain Lehmann, Bureau de l'intégration et de la citoyenneté du canton de Genève

La volée 2024 est la première à être entièrement féminine, réunissant trois étudiantes à la HES-SO, dont une en Master et deux étudiantes à l'UNIGE, une en faculté des Lettres et une à la Faculté des sciences de la société. Elles ont rejoint les 11 autres boursiers-ères de la Fondation McCall MacBain.

**Gamze Basat,**  
Master business administration

*« La bourse que j'ai reçue en tant que réfugiée a eu un impact immense sur ma vie. Grâce à ce soutien, j'ai pu mieux me concentrer sur mes études et j'ai réussi à valider les deux cours que j'avais dû reprendre le semestre dernier, garantissant ainsi l'obtention de mon diplôme. Actuellement, je me suis concentrée sur mon travail de master. Le confort matériel et moral que la bourse McCall MacBain m'a apporté a joué un rôle crucial dans cette réussite. »*

*Cette bourse m'a également permis de participer à de nombreux événements culturels tels que des films, des pièces de théâtre, des concerts et des conférences. Ces activités m'ont permis de me socialiser et de m'enrichir culturellement. De plus, les randonnées en nature auxquelles j'ai participé m'ont aidée à maintenir ma santé physique et à apprécier la sérénité de la nature. »*

FONDATION  
**McCall  
macbain**  
FOUNDATION

## Fondation Hubert Tuor

La Fondation Hubert Tuor, dans le cadre de son engagement en faveur des personnes issues de la migration, soutient les participant-es du programme Horizon académique. Parmi les aides proposées, elle attribue une bourse destinée aux étudiant-es de l'UNIGE relevant du domaine de l'asile et souhaitant poursuivre des études scientifiques. Partenaire clé du programme Horizon académique depuis ses débuts, la Fondation a officialisé cette collaboration en 2017 par une convention avec l'UNIGE, affirmant ainsi leur engagement commun en faveur de l'excellence académique.

- À partir de septembre 2023, la Fondation Hubert Tuor a renforcé son soutien en instaurant une seconde bourse complète pour des études scientifiques. Cette initiative permet à davantage d'étudiant-es de bénéficier d'un appui essentiel dans leur parcours académique.
- En 2024, les deux bénéficiaires de cette bourse étaient inscrit-es en Master à l'UNIGE, l'un en sciences de l'environnement et l'autre en systèmes et services numériques.

FONDATION  
HUBERT  
 **TUOR**

**Dilan Shaker,**  
Master sciences de l'environnement

*« La bourse de la fondation TUOR a joué un rôle essentiel dans la poursuite de mes études. Sans cette aide financière, je ne suis pas certaine que j'aurais pu entreprendre mon master. Elle m'a permis de me consacrer pleinement à mes études sans avoir à cumuler un emploi en parallèle, ce qui aurait été difficile compte tenu de mon emploi du temps très chargé. »*





# Accueil de chercheur-euses en danger

Attachée à la tradition genevoise d’asile intellectuel, l’UNIGE s’engage depuis de nombreuses années en faveur de la liberté académique, notamment en accueillant des chercheurs et chercheuses en danger au sein de ses unités de recherche. Près d’une trentaine d’entre eux, persécutés en raison de leurs recherches ou issus de zones de conflit, ont été accueillis à l’UNIGE depuis 2011. Aujourd’hui, le dispositif de l’UNIGE s’adresse aux chercheurs-euses qui ont été identifiés par le réseau Scholars at Risk ou qui sont au bénéfice d’un permis lié à l’asile en Suisse. Les bourses sont accordées à des chercheurs-euses de toutes nationalités, sans discrimination.

En fonction des situations, et de la disponibilité des bourses du FNS pour Scholars at Risk, l’accueil du chercheur ou de la chercheuse peut être financé soit par une bourse du FNS, soit par une bourse UNIGE soit encore par une combinaison des deux sources. La diversification des sources de financement des bourses a permis au dispositif de gagner en flexibilité et d’assurer une répartition au plus proche des besoins.

Dans le courant de l’année 2024, 16 chercheurs et chercheuses en danger ont été accueillis à l’Université de Genève. Deux d’entre eux sont nouvellement arrivés dans le dispositif en 2024, alors que les autres sont arrivés en 2022 ou 2023, et étaient encore accueillis à l’UNIGE pendant cette année.

Dans le courant de l’année 2024, la Déléguée à l’intégration a rejoint le steering committee de la section suisse de Scholars at Risk, l’organisation internationale de soutien aux chercheurs et chercheuses en danger partout dans le monde. En participant activement à la gouvernance de

Scholars at Risk en Suisse, l’UNIGE renforce ses collaborations non seulement avec les autres Hautes écoles partenaires en Suisse, mais également avec l’ensemble du réseau Scholars at Risk dans le monde.

En outre, le dispositif de soutien aux chercheurs-euses en danger de l’UNIGE ayant beaucoup évolué suite à la crise en Ukraine, la Délégation intégration de l’UNIGE en a effectué cette année une évaluation qualitative. Les résultats ont permis de clarifier les rôles et de proposer des améliorations visant à mieux coordonner le dispositif, ainsi qu’à fluidifier la communication entre la Délégation intégration et les Facultés. Les bonnes pratiques mises en place par certaines unités d’accueil seront désormais encouragées de manière proactive dans l’ensemble du dispositif.

Chercheur ou chercheuse	Pays d'origine
Marina Gorobei	Ukraine
Nataliia Hendel	Ukraine
Moïse Jean	Haïti
Mukhtar Kassem	Yémen
Shafiq Mirza Zada	Afghanistan
Akram Mohammed	Yémen
Ahmad Mones	Afghanistan
Vadym Mozgovoy	Ukraine
Volodymyr Multian	Ukraine
Vira Orlovska	Ukraine
Husna Sharifi	Afghanistan
Alona Shmygel	Ukraine
Irina Sotnyk	Ukraine
Mariia Telka	Ukraine
Anna Velichko	Russie
Stanislav Vilchynskyi	Ukraine

**Husna Sharifi**  
Assistante de recherche, Afghanistan

« Alors que j’étais Professeure associée à l’Université de Kaboul, ma carrière académique a été brutalement interrompue après le retour au pouvoir des Talibans. Cet environnement hostile a beaucoup fragilisé le monde académique et scientifique. Les femmes, en particulier, ont été privées de toute possibilité de poursuivre leurs travaux de recherche et d’enseignement.

Face à ces épreuves, le programme Scholars at Risk m’a offert une véritable bouée de sauvetage, me permettant de poursuivre mon travail académique dans un environnement dans lequel je me sens en sécurité et soutenue. Grâce à ce programme, je suis assistante de recherche à l’Université de Genève (UNIGE), en Faculté de psychologie et sciences de l’éducation, où j’ai le privilège de pouvoir reprendre mes recherches et contribuer à la communauté académique.

Mon parcours illustre l’impact profond d’initiatives telles que Scholars at Risk. À force de résilience, de curiosité intellectuelle et d’implication, j’ai non seulement réussi à m’adapter à un nouvel environnement académique, mais ai également pu apporter ma contribution à la recherche au sein de l’UNIGE. Cette opportunité m’a aussi permis de m’intégrer dans une communauté académique dynamique et de défendre les valeurs du savoir et de l’éducation. Des programmes comme celui-ci permettent, malgré l’adversité, de faire avancer la cause de la liberté académique et du progrès intellectuel. »





# Uni4Refugees

En 2024, l'UNIGE a poursuivi le projet Uni4Refugees : Broadening Diversity in Higher Education Institutions. Issu d'un partenariat avec l'Université de Zurich (UZH) et réunissant sept Hautes écoles, le projet, d'une durée de quatre ans (2021-2024), a pour but de créer deux hubs d'expertise régionaux – l'un à Zurich et l'autre à Genève – sur l'intégration des étudiant-es et chercheur-euses réfugié-es en Suisse. Le projet vise à renforcer les compétences du personnel des Hautes écoles, ainsi que des étudiant-es et mentor-es, ainsi qu'à favoriser le partage de connaissances au sein des Hautes écoles et avec les acteurs du domaine de l'asile et de l'intégration. L'objectif est également de renforcer la résilience des étudiant-es migrants, grâce au soutien de la communauté universitaire. Le projet est financé par Swissuniversities, ainsi que plusieurs fondations privées.

## Student Week

En collaboration avec l'Union des Etudiant-es de Suisse (UNES) et INVOST – Programme d'intégration aux études HES, nous avons organisé une student week qui a réuni des étudiant-es mentor-es de toute la Suisse intéressé-es par les questions migratoires. Ces rencontres ont permis d'aborder des thématiques comme l'interculturalité, l'intersectionnalité ou le cadre légal suisse en matière de migration.

## Ateliers et cours

Dans le cadre du semestre de printemps 2024, Uni4Refugees a proposé et participé à plusieurs activités pédagogiques favorisant l'expression, la réflexion critique et l'intégration des participant-es. Deux projets majeurs ont marqué cette période : l'atelier de reportage photographique et le cours interfacultaire *Penser les identités en mouvement*.

L'atelier photographique, animé par le photographe Denis Ponté en partenariat avec la FPSE, le Service Égalité & Diversité et le Service des Activités Culturelles, a permis aux participantes d'explorer par l'image les représentations liées aux relations intergénérationnelles, en lien avec la thématique : « Comment s'expriment au quotidien nos représentations des différences générationnelles ? ». Organisées en lien avec le cours Comprendre et combattre les préjugés, les séances de l'atelier ont permis de développer une réflexion collective sur les discriminations. Le travail réalisé a donné lieu à une exposition aux Bains des Pâquis en novembre 2024, à l'occasion de la Semaine des droits humains.

Parallèlement, Horizon académique a mis en place avec la Faculté des sciences de la société le cours transversal et interfacultaire *Penser les identités en mouvement*. Ce cours, ouvert également à la HES-SO, a permis aux étudiant-es d'examiner les identités individuelles et collectives sous l'angle des sciences sociales, en croisant apports théoriques (citoyenneté, frontières, hospitalité, etc.) et projets de recherche qualitatifs. Les participant-es ont ainsi pu produire des réflexions critiques en lien avec leurs expériences migratoires, leur trajectoire personnelle ou les enjeux contemporains autour de l'inclusion et de la diversité. Nous remercions chaleureusement Cagla Aykac pour son travail dans la conceptualisation de ces cours.

Ces deux dispositifs ont offert des espaces d'expression, de création et de légitimation des savoirs minoritaires, tout en renforçant l'intégration académique, sociale et personnelle des étudiant-es du programme.

## Développement des compétences et du réseau

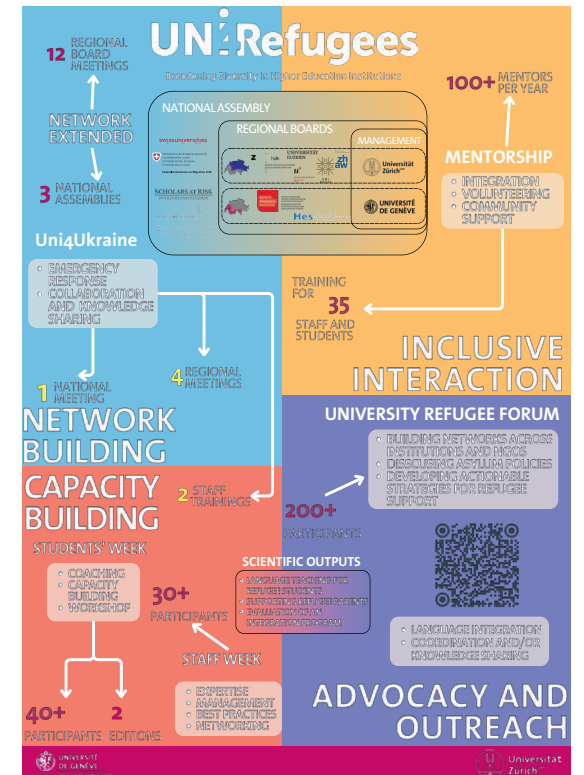
Tout au long de l'année, nous avons organisé plusieurs ateliers dans une démarche de développement des connaissances, tant pour notre équipe que pour le personnel de l'université. Ces ateliers ont abordé des thématiques comme les différents types de permis dans le domaine de l'asile, ou encore les enjeux de communication autour des questions migratoires. L'objectif est double : renforcer les compétences des équipes et sensibiliser les personnes en contact avec ces publics, qui ne sont pas toujours préparées ou formées à ces enjeux.

En parallèle, dans le cadre du projet pilote EVE-Horizon (une structure d'accueil de la petite enfance liée au programme Horizon académique), l'équipe éducative a bénéficié d'un accompagnement de la part d'une psychologue spécialisée dans les enjeux d'interculturalité.

## Conférence de clôture P-7

L'année 2024 étant la quatrième du programme P7, nous avons eu le plaisir de participer à la Conférence de clôture du P-7 « Diversité, inclusion et égalité des chances dans le développement des hautes écoles » (2021-2024), qui s'est tenue les 7 et 8 novembre 2024 à Berne. Organisée conjointement par swissuniversities et le Think Tank Gender & Diversity - Forum des hautes écoles suisses, cette conférence a permis d'échanger autour des expériences et connaissances acquises par les différents projets dans le cadre du programme.

Dans le cadre de cet événement, nous avons créé un poster mettant en lumière les avancées réalisées dans le domaine de l'accessibilité aux hautes études pour les personnes issues de la



migration. Ce support a permis de rendre visibles les actions concrètes que nous avons menées pour favoriser l'inclusion et l'égalité des chances au sein du milieu académique. À travers cette contribution, nous avons souhaité partager notre expérience et nos bonnes pratiques, tout en sensibilisant les participant-es aux défis spécifiques rencontrés par les étudiant-es avec un parcours migratoire.



# Refugees@Work

Lancée en 2018, l'initiative Refugees@work développe des solutions innovantes pour favoriser l'intégration professionnelle des personnes issues de l'asile à Genève. Portée par un partenariat entre l'Alliance All4Youth, le Bureau de l'intégration et de la citoyenneté, l'Hospice général et l'Université de Genève, elle bénéficie depuis septembre 2024 d'un coordinateur permanent.

Actuellement en pleine refonte de son site internet et de sa communication, Refugees@work ambitionne d'élargir son réseau de partenaires publics et privés pour renforcer son impact. En collaboration avec ses partenaires, l'initiative mène diverses actions pour améliorer l'employabilité des titulaires d'un permis S et a présenté un plan d'action pour 2025 visant à faciliter l'insertion professionnelle de toutes les personnes issues du domaine de l'asile.

Refugees  
@work



# Espace de vie infantine (EVE) Horizon

L'EVE Horizon, qui a ouvert ses portes en août 2023, a poursuivi sa première année d'activité. Unique en son genre, cette structure d'accueil s'est construite sur un projet pilote d'accompagnement des familles issues de la migration. Pour les familles d'Horizon académique, l'accueil offert par EVE Horizon induit un double avantage en matière d'intégration : d'une part, elle permet aux enfants d'être socialisés en français, dans une structure collective adaptée à leurs besoins, ce qui constitue une étape clef dans leur intégration et un élément majeur en faveur de l'égalité des chances au moment de leur entrée en scolarité.

D'autre part, cette prise en charge permet à leurs parents de poursuivre leur parcours d'intégration et d'apprentissage de la langue dans le cadre d'Horizon académique, afin de pouvoir à terme rejoindre le cursus universitaire visé, favorisant ainsi l'égalité des chances dans l'accès aux études de niveau tertiaire.

Grâce à sa composition, et à l'accompagnement dont elle a bénéficié pendant le projet, l'équipe de l'EVE Horizon a développé une expertise dans le domaine de l'intégration préscolaire, et des enjeux d'interculturalité dans le domaine de la petite enfance. Cette expérience a notamment été présentée lors du colloque « Familles en migration » organisé par la FPSE le 30 mai 2024, qui a réuni plusieurs centaines de personnes.

Conformément à ce qui était prévu, l'EVE Horizon est passé sous le contrôle du secteur petite enfance Université à la rentrée d'août 2024, tout en continuant d'accueillir des enfants de participant-es du programme Horizon académique.

Nous remercions l'ensemble des partenaires publics et privés qui nous ont permis de mettre sur pied cette structure pilote.



# Délégation intégration – équipe 2024

**Marianne Halle**  
**Stefanie Gonzalez**  
**Mireille Chanson**

Délégée à l'intégration, responsable  
du programme Horizon académique  
Adjointe à la Déléguée à l'intégration,  
coordinatrice du programme  
Horizon académique  
Responsable administration et finances

## Horizon académique

Suivi académique, professionnel et social

**Paulos Asfaha**  
**Ania Dzieszowska**  
**Magdalena Fuentes**  
**Kozue Mariéthoz**  
**Jessica Uwer**

*Jusqu'en août 2024*  
*Dès septembre 2024*  
*Jusqu'en octobre 2024*

Suivi administratif des participant-es

**Kamilia Al Zarka**  
**Daniela Guerrero**

Mentorat et communauté Horizon académique

**Julien Ramos**  
**Elisa Ferrante**

*Jusqu'en août 2024*

Étudiantes en formation pratique HETS

**Zhila Ebrahimi**  
**Erika Almeida Rodrigues**

*Jusqu'en janvier 2024*  
*De février à juin 2024*

Coordination du dispositif « Langue et intégration »

**Julie Decap**  
**Gabriela Gimenez**

Coordination administrative dans les hautes écoles partenaires

**Stéphanie Chevallay**  
**Elisabeth Cini**

HES-GE  
IHEID, dès juillet 2024

Soutien administratif, communication et informatique  
de la Délégation intégration

**Sophie Addadi**  
**Félix Pandimakil**  
**Obaydollah Sadeghi**

Initiative Refugees@Work

**Hugo Houbart**

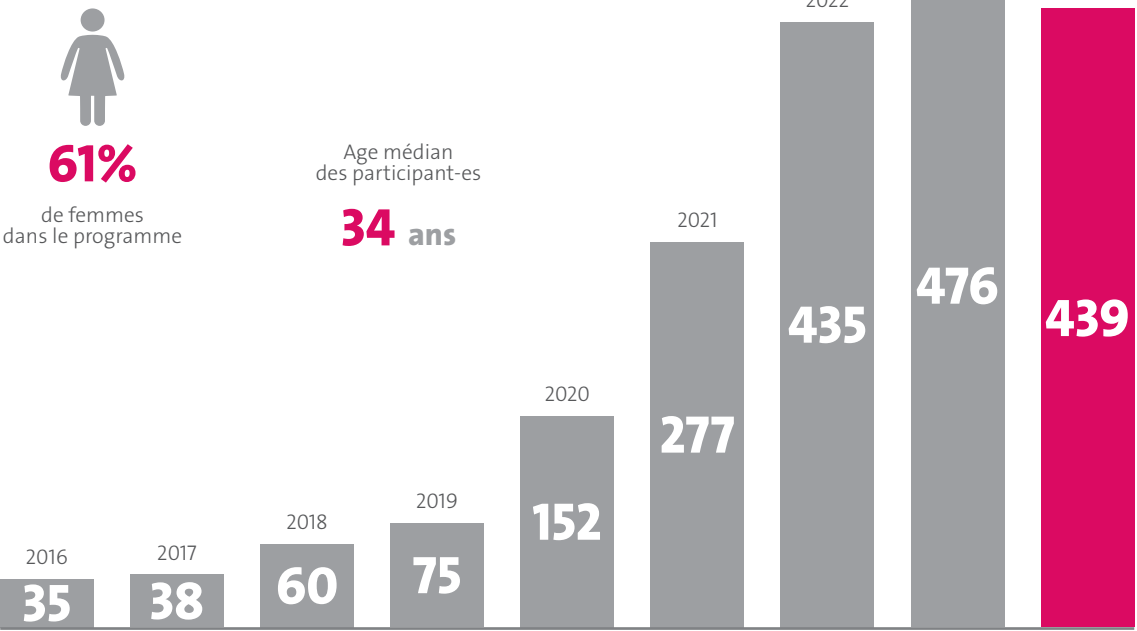
Coordinateur, dès septembre 2024



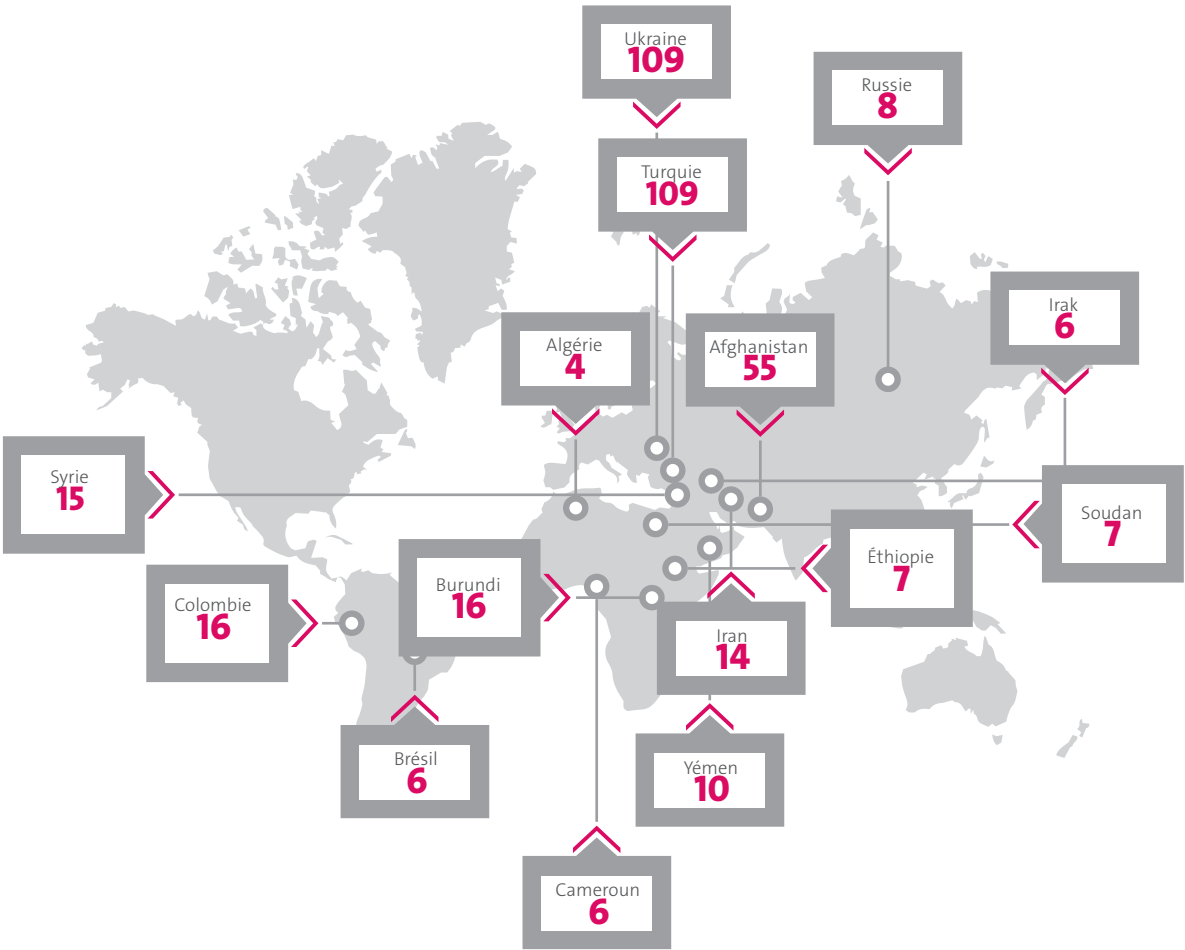


# Chiffres-Clés au 31.12.2024

Nombre de participant-es



Répartition par pays de provenance



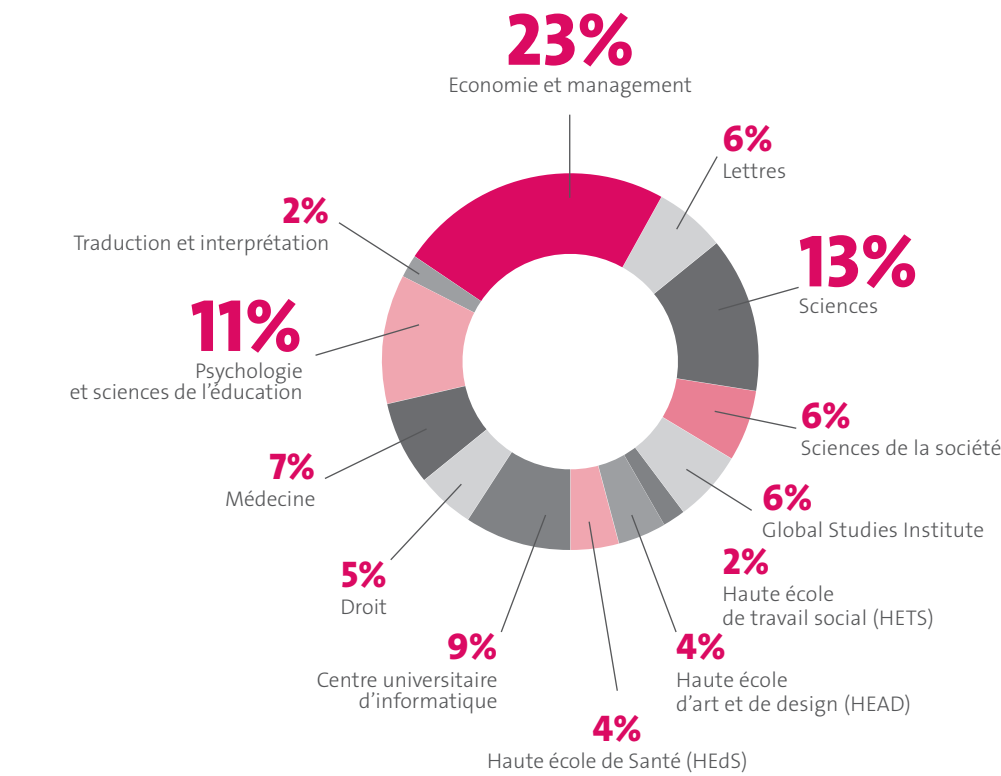
Répartition des participant-es par type de permis de séjour



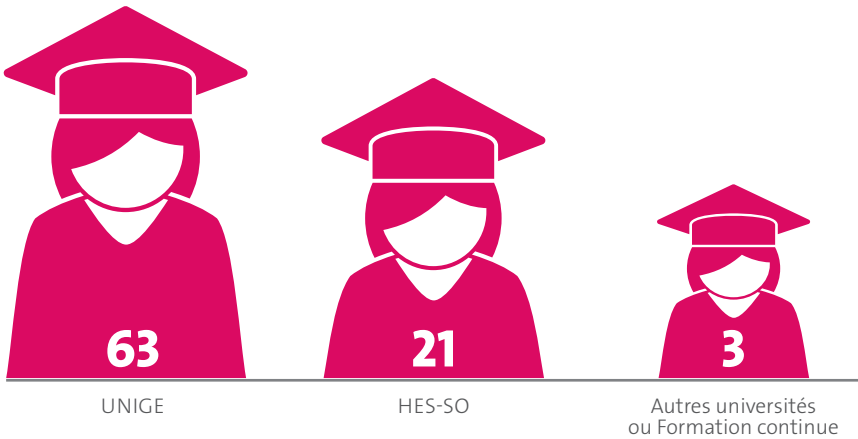
Au total **50 pays** sont représentés dans le programme Horizon académique.



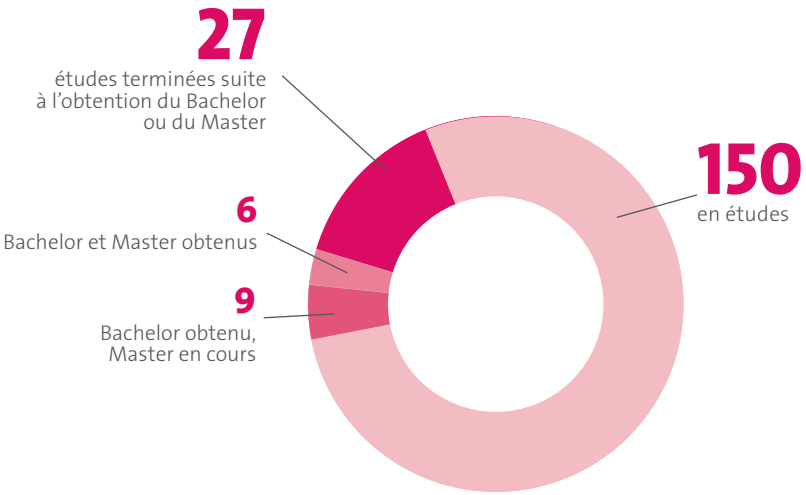
Répartition des étudiant-es auditeur-trices libres par faculté à l'UNIGE, par école à la HES-SO



89 Admissions en 2024



Que sont-ils et elles devenu-es ?



À la fin de l'année 2024, environ 150 ancien-nés participant-es étaient encore étudiant-es réguliers-ères dans l'une des Hautes écoles du canton. Depuis le début du programme, plus de 40 ancien-nés participant-es ont obtenu un diplôme universitaire en Suisse.

# Finances

Dans le courant de l'année 2024, la Délégation intégration de l'UNIGE a conclu plusieurs accords de financement pluriannuels avec ses partenaires. Ainsi, le financement du programme Horizon académique par le Bureau cantonal de l'intégration et de la citoyenneté est désormais garanti jusqu'en 2027, avec un montant fixe versé chaque année. De même, le financement du projet Refugees@work (démarré en septembre 2024) est garanti par deux conventions s'étendant sur les années 2025 et 2026 respectivement. Les montants non-dépensés liés à ces conventions sont provisionnés pour la durée totale des accords signés.

## Dépenses

Frais de structure	2024
Frais de personnel (salaires, charges, formation, frais divers personnel)	1 362 830.–
Frais administratifs (informatique, frais de bureau)	3 344.–
Communication (print, digital)	7 149.–
Relations extérieures (événements, déplacements)	1 656.–
Sous-total frais de structure	1 374 979.–
Programme Horizon académique (hors salaires Délégation intégration)	
Cours, ateliers et tests de langue	986 984.–
Frais liés aux études	78 204.–
Événements pour participant-es et activités mentorat	23 381.–
Coordination pédagogique et administrative	135 521.–
Sous-total programme Horizon académique	1 224 090.–
Projet Uni4Refugees (hors salaires Délégation intégration)	
Activités de plaidoyer et sensibilisation	20 597.–
Renforcement des compétences	32 932.–
Sous-total projet Uni4Refugees	53 529.–
Projet crèche EVE Horizon	
Aménagement et travaux, contribution aux frais de fonctionnement	19 775.–
Projet Refugees@work (hors salaires Délégation intégration)	
Frais de fonctionnement	975.–
TOTAL DÉPENSES	2 673 348.–

## Financement

UNIGE - fonctionnement	486 075.–
Programme Horizon académique	
Etat de Genève - mesures d'intégration	1 730 214.–
Fondations privées	430 000.–
Prise en charge participant-es autres cantons	36 124.–
Dons pour frais d'études des participant-es	31 000.–
Sous-total programme Horizon académique	2 227 338.–
Projet Uni4Refugees	
Swissuniversities	46 995.–
Fondations privées	37 500.–
Sous-total projet Uni4Refugees	84 495.–
Projet crèche EVE Horizon	
Dons fondations privées et collectivités publiques	60 000.–
Sous-total projet crèche EVE Horizon	60 000.–
Projet Refugees@work	
Contribution Hospice général	19 667.–
Contribution Bureau de l'intégration et de la citoyenneté	21 333.–
Sous-total projet Refugees@work	41 000.–
TOTAL FINANCEMENT	2 898 908.–
Résultat avant provisions	225 560.–
Provisions conventions pluriannuelles	
Provision Convention BIC-HA	186 170.–
Provision Conventions Refugees@work	7 302.–
Total provisions conventions pluriannuelles	193 472.–
RÉSULTAT FINAL	32 088.–

Chercheurs et chercheuses en danger

Dans le courant de l’année 2024, l’UNIGE a accueilli 16 chercheurs et chercheuses en danger, dont 4 ont reçu un financement (premier accueil ou renouvellement). Les autres avaient reçu un financement en 2022-2023, qui a pris fin en 2024. Selon leur profil et leur parcours, l’accueil de ces chercheurs-euses a été financé par des bourses du Fonds national suisse (FNS), par des bourses créées par l’UNIGE, ou par une combinaison des deux sources de financement. En raison notamment de l’annulation tardive d’un accueil prévu, un solde non-dépensé est à reporter sur 2025.

Fondation privée	200 000.–
Service de la solidarité internationale (DAI-SSI)	100 000.–
Total à disposition pour bourses UNIGE en 2024	300 000.–
Attribution bourses UNIGE en 2024	-182 000.–
Solde reporté sur 2025	118 000.–

Chercheur ou chercheuse	Pays d'origine	Source(s) de financement
Marina Gorobei	Ukraine	UNIGE
Nataliia Hendel	Ukraine	FNS / UNIGE
Moïse Jean	Haïti	UNIGE
Mukhtar Kassem	Yémen	FNS / UNIGE
Shafiq Mirza Zada	Afghanistan	FNS / UNIGE
Akram Mohammed	Yémen	FNS
Ahmad Mones	Afghanistan	FNS / UNIGE
Vadym Mozgovoy	Ukraine	UNIGE
Volodymyr Multian	Ukraine	UNIGE
Vira Orlovska	Ukraine	UNIGE
Husna Sharifi	Afghanistan	FNS / UNIGE
Alona Shmygel	Ukraine	UNIGE
Irina Sotnyk	Ukraine	UNIGE
Mariia Telka	Ukraine	UNIGE
Anna Velichko	Russie	UNIGE
Stanislav Vilchynskyi	Ukraine	FNS / UNIGE

Bourses McCall MacBain

MONTANT TOTAL	160 000.–
2 bourses de Master	96 000.–
2 bourses de Bachelor	64 000.–

Bourses Hubert Tuor

MONTANT TOTAL	32 000.–
2 bourses de Master	32 000.–





# Remerciements

Nous tenons à remercier chaleureusement l'ensemble de nos partenaires publics, privés et associatifs pour les nombreux échanges, collaborations et soutiens qui rendent possibles les activités décrites dans ce rapport. La Délégation intégration ne pourrait réaliser sa mission sans l'engagement des collaborateurs-trices des différents services au sein de l'Université de Genève et des autres Hautes écoles du canton de Genève.

Nos remerciements vont également à l'ensemble de nos partenaires dans le domaine des politiques d'intégration, et plus particulièrement au Bureau de l'intégration et de la citoyenneté (BIC) pour la confiance témoignée et pour la qualité du partenariat.

Enfin, nous exprimons notre profonde reconnaissance également au Rotary Club dans le domaine social et la formation, à la famille De Coulon, à l'Hospice général, ainsi qu'aux fondations McCall MacBain, Hubert Tuor, Henri Moser, Sesam, Sandoz, Gandur pour la Jeunesse et Leenards pour leur généreuse contribution aux différents projets portés par la Délégation intégration.



# Photos



## Photos

- p. 10 :** Sortie d'hiver à Gruyère
- p. 13 :** Enregistrement du podcast Horiz'ondes à Radio Vostok - Jennifer Suvannasorn
- p. 15 :** Fête de clôture HA 2024 au Musée d'Ethnographie – Laurent Chiu
- p.18 :** Forum employabilité de la Fédération des Entreprises Romandes – Luly Glez
- p. 21 :** Séance d'information à Uni Mail
- p. 29 :** Sortie au Musée International de la Croix-Rouge et du Croissant-Rouge
- p. 30 :** Fête de clôture HA 2024 au Musée d'Ethnographie – Laurent Chiu
- P. 31 :** Sortie d'hiver à Gruyère

## Affiches :

- p.17 :** Uni4Refugees Closing Event Poster

Toutes les photos sans mention du photographe ont été prises par le programme Horizon académique



# Partenaires

