



Quel Centre des sciences  
physiques et mathématiques (CSPM)  
de l'Université de Genève pour demain ?

# Cahier d'intentions «Aménagement des espaces partagés du CSPM»»



**Résultats de l'atelier créatif « partageons nos espaces »**

Démarche participative « CSPM ensemble »

Décembre 2023



# Sommaire

## Chapitre 1 : Préambule

3

L'essentiel en bref

3

Approche méthodologique

4

Les espaces extérieurs : de quoi parle-t-on?

5

Les personae

6

## Chapitre 2 : Résultats

7

Groupe 1

7

Groupe 2

8

Groupe 3

9

## Chapitre 3 : Conclusion

10



# L'essentiel en bref

Faisant suite au premier atelier imagé du 30 novembre 2023, ce deuxième atelier créatif avait pour thématique l'aménagement des espaces partagés au sein du CSPM. En effet, les participant-es ont été invité-es à imaginer les aménagements au sein d'espaces partagés permettant de répondre aux besoins identifiés de personae, puis à les représenter (voir page suivante).

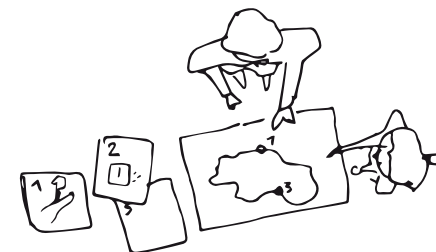
Les besoins programmatiques de base du CSPM avaient été définis par les porteurs de projet en amont de la démarche participative «CSPM ensemble». Dans le cadre de cette dernière, la mise en discussion de ces espaces partagés avec les participant-es avait pour vocation de faire émerger des souhaits et besoins supplémentaires afin de permettre aux maîtres d'ouvrage d'affiner la programmation du CSPM. En plus des espaces partagés intérieurs aux CSPM, les réflexions émises lors de ce deuxième atelier se sont également concentrées sur l'activation des façades, le lien entre l'intérieur et l'extérieur du CSPM ainsi que sa perméabilité visuelle (matérialité de la façade) et physique (traversée du bâtiment par les différents publics).

Les résultats présentés dans ce cahier sont issus de cet atelier participatif organisé le jeudi 7 décembre 2023 au Mathscope (Scienscope) entre 18h et 21h. Cet événement a réuni un groupe de 15 participant-es composé d'habitant-es et de membre de la communauté universitaire (collaborateurs/trices et étudiants) s'étant inscrit-es en ligne ainsi que des représentant-es des maîtres de l'ouvrage.

Les apports des «expert-es de l'usage» serviront à alimenter le cahier des charges du concours d'architecture du CSPM qui sera lancé au début 2024.



# Approche méthodologique



L'atelier participatif s'est déroulé en trois phases.

## Présentation

Une première phase d'information sous forme de présentation en plénière a eu lieu au début de l'atelier participatif. Elle a permis de :

- Présenter dans les grandes lignes le projet CSPM, ses objectifs, la démarche participative « CSPM ensemble » qui l'accompagne ainsi que le cadre de la concertation ;
- Exposer les résultats du diagnostic sensible et des usages et du sondage relatifs aux besoins et attentes exprimés en termes d'aménagement des espaces partagés et des liens à mettre en place entre l'intérieur et l'extérieur du bâtiment ;
- Présenter la première version du schéma d'intention de l'atelier imagé du 30 novembre 2023, faisant la synthèse des souhaits et besoins exprimés par les participant-es en matière d'usages des espaces extérieurs aux abords du CSPM.

## Retour sur l'atelier imagé du 30 novembre 2023

À la suite de cette présentation, les participant-es ont été invité à échanger par groupe à propos des résultats de l'atelier du 30 novembre 2023 et de les compléter au besoin. En effet, les participant-es du second atelier n'étaient pas toutes et tous présents lors de la première rencontre. Il s'agissait ainsi de tirer profit de nouveaux points de vue pour consolider les résultats. Les participant-es ont ainsi pu déposer leurs apports directement sur les supports du premier atelier.

## Atelier créatif

Le travail par groupe s'est ensuite poursuivi et s'est concentré sur la thématique des espaces partagés au sein du CSPM. Chaque groupe s'est vu attribué un persona (voir page 6). Dans un premier temps, les participant-es ont pu prendre connaissance de ses caractéristiques et ont été invité-es à répondre aux questions suivantes :

- Quels sont les besoins du persona?
- Quels aménagements au sein d'un espace partagé permettraient d'y répondre?

Les premiers éléments de discussion a permis à chaque groupe de monter un concept d'espace partagé. Dans un second temps, chaque groupe était invité à réaliser une mini-maquette représentant ce lieu, en s'appuyant sur du matériel de bricolage mis à disposition.

À l'issue de ce travail de groupe, une restitution en plénière a permis à chaque équipe de présenter son persona, ses besoins et d'exposer sous forme de storytelling la mini-maquette conçue. Enfin, les participant-es ont pu voter en faveur des composantes des projets qui leur semblaient constituer les meilleures idées d'aménagement à retenir pour le CSPM.

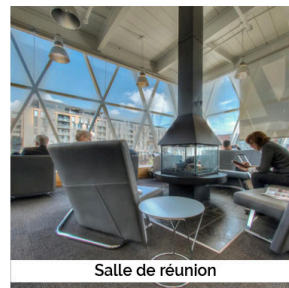
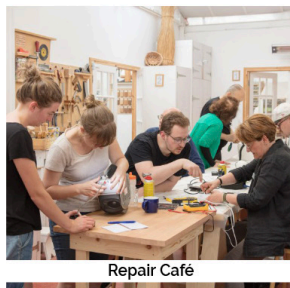
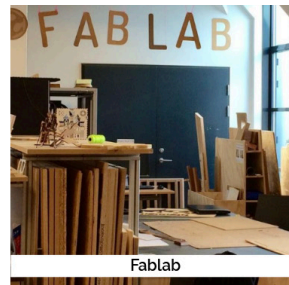


# Les espaces partagés : de quoi parle-t-on?

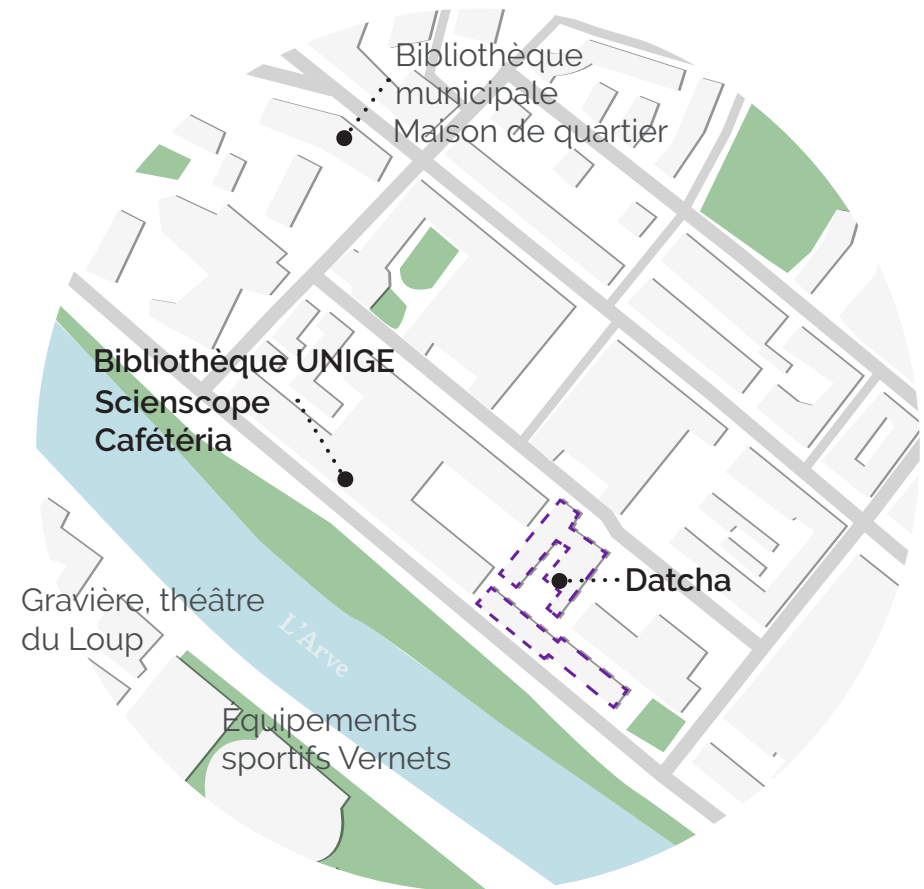
Les espaces partagés font référence à des lieux où différentes personnes partagent un même espace de travail ou d'activité. Ces lieux sont accessibles, ouverts et appropriables par tous les publics, favorisant ainsi les rencontres, le partage et la collaboration.

Ces lieux peuvent être des bureaux, commerces, espace de restauration, de coworking, locaux partagés, salles de réunion, espaces festifs et/ou associatifs, etc. Ils offrent souvent des installations et des ressources partagées telles que des bureaux, équipements, services ou encore activités.

## Exemples



## Les espaces partagés existants aux abords du futur CSPM :



# Les personae

Dans le cadre de ce second atelier, nous avons proposé aux participant·es d'identifier les besoins de ces **trois personae**. Il importait ainsi de matérialiser les aménagements au sein d'un espace partagé qui permettraient d'y répondre.



Les personae font référence à des profils fictifs, dotés de caractéristiques socio-démographiques et psychologiques représentatives d'une diversité de publics. De manière générale, cette méthode aide à projeter des comportements et à formuler des besoins potentiels.



## Pourquoi employer cette méthode?

- « **Se mettre dans les baskets des autres** » : on élargit son regard pour considérer non plus uniquement sa propre situation mais la diversité des points de vue et besoins en présence.

## Malik

- 36 ans
- Employé dans le quartier
- Prend un repas rapide dans le quartier à sa pause
- Aime bien les afterwork avec des collègues devenus amis
- Amateur de cinéma indépendant, fréquente les festivals de films et organise des soirées cinéma entre amis



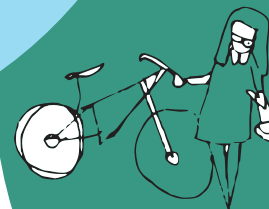
## Marie

- 82 ans, retraitée qui
- habite le quartier
- Passionnée de jardinage et de botanique
- Ancienne enseignante de français à la retraite
- Se déplace en chaise roulante
- Fréquente régulièrement le club de lecture local
- Apprécie les visites de ses petits-enfants et partage des histoires de sa vie avec eux



## Nora

- 22 ans
- Etudiante en mathématiques
- Se déplace en vélo
- Reste de longues heures sur le site des Sciences à étudier
- Aime finir ses journées de cours à la Datcha
- Donne des cours privés de maths pour des enfants
- Équilibre sa vie académique en pratiquant la méditation pour se détendre mentalement





*“ En tant que collaborateur de la Faculté des sciences, je ne vois quasiment plus les étudiant-es, j'aimerais beaucoup qu'il y ait un espace qui puisse être partagé entre tous les publics.*

### Groupe 1

Nom du persona : MALIK

Participant.es : 2

Le groupe formé d'un étudiant et d'un collaborateur de la Faculté des sciences a conceptualisé et matérialisé plusieurs sous-espaces ouverts et accessibles à toutes et tous au sein du CSPM (rez-de-chaussée, parvis extérieur, rooftop) capables de répondre aux besoins de Malik, employé dans le quartier. Les horaires de ces espaces seraient élargis, permettant à tous les publics des les utiliser en dehors des heures de bureau. Ils seraient constitués de :

- ✦ • Un **bar-restaurant** branché avec une terrasse sur le demi-toit côté parking derrière l'école de physique permettant à Malik et à ses collègues de profiter d'un afterwork avec une vue sur l'Arve ;
- ✦✦ • Un **espace associatif** au rez-de-chaussée côté Arve comprenant un bar intérieur avec une terrasse extérieure débordant sur le quai Ernest-Ansermet pour le rendre plus vivant ;
- ✦ • Au sein de cet espace associatif se trouveraient des **coins propices à la détente** (moblier pour l'allonger) et **au travail** (tables à disposition). Il pourrait proposer des **séances de cinéma** accessibles à tout le monde. Il pourrait être intéressant de convertir les auditorios et salles de cinéma quand il n'y a pas de cours ;
- ✦ • Une **cafétéria intérieure** permettant à tous les publics de se restaurer. Des tables seraient à disposition pour les personnes prenant des repas de l'extérieur et s'abriter lorsqu'il fait froid ou qu'il pleut.

Pour favoriser l'ouverture et l'invitabilité de ces espaces, le groupe a formulé plusieurs recommandations pour le CSPM et ses abords :

- ✦ • Une entrée monumentale, visible, transparente côté Arve ;
- ✦ • Des passages pour cyclistes et piétons larges, visibles et accueillants par toutes et tous entre le boulevard d'Yvoy et le quai Ernest-Ansermet ;
- ✦ • Des connexions architecturales (intérieures et/ou extérieures et couvertes) entre l'école de physique, le CSPM et le Scientralpark ;
- ✦ • De la verdure aux abords de l'école de physique ;
- ✦ • Des espaces constituant des refuges climatiques (froid en été et chaud en hiver) pour tout le quartier.





## Groupe 2

Nom du persona : MARIE

Participant.es : 3

*“ Il faut que ces espaces soient accessibles et visibles comme à Uni-Mail, donnent envie d'y entrer et de traverser même si on ne fait pas partie de la communauté universitaire. Aujourd'hui Sciences II et III ne donnent pas envie d'entrer, c'est austère.*

Ce groupe formé de 2 habitant-es et d'un étudiant a préféré demeurer dans la conceptualisation de l'espace partagé permettant de répondre aux besoins de Marie, sans le représenter sur une maquette. Malgré un doute des participant-es quant à la capacité du CSPM à offrir des espaces partagés à toutes et tous en raison du programme déjà important, les participant-es se sont prêtés à l'exercice en imaginant un espace pédagogique dédié à la découverte de matières scientifiques (tel que le ScienScope) et ouvert à tous les publics. Il permettrait à Marie, retraitée et habitante du quartier d'y emmener ses petits-enfants.

Pour favoriser l'inclusion des habitant-es du quartier et leur donner envie d'entrer dans le bâtiment, un **dialogue symbolique entre l'intérieur (CSPM) l'extérieur (quartier) devrait être important.**

- ✦ • L'accueil devrait être situé **au rez-de-chaussée** du bâtiment, côté Arve. Le quai Ernest-Ansermet devrait être pacifié de telle sorte à accroître la mise en valeur et la visibilité du lieu ;
- ✦ • Les aménagements des espaces extérieurs attenants, côté Arve devraient appeler le grand public à y entrer, par exemple en **prolongeant la vocation du bâtiment à l'extérieur** (mise en place d'installations et d'expériences ludico-scientifiques, comme au Musée des sciences et à son esplanade attenante) ;
- ✦ • L'**inévitable** du CSPM devrait être importante, en mettant un soin particulier sur les entrées, les façades et les seuils (couleur, ouverture, végétation, rampes pour les personnes à mobilité réduite), etc. ;
- ✦ • Les accès au CSPM devraient être facilités entre le quartier et le quai, par l'aménagement de **larges passages, verdis et ombragés** (entre l'école de physique et le CSPM, le Scientalpark et le CSPM et un lien allégé entre Science II et III) ;
- ✦ • En dehors du CSPM, la maison de quartier de la Jonction manque d'espace. Il serait intéressant d'avoir de celle-ci au sein d'un nouveau bâtiment aux matériaux écologiques, à l'angle du quai Ernest-Ansermet et l'avenue Sainte-Clotilde.





Les exemples qui ont inspirés les participant-es :

- Hôpital des enfants de HUG
- Rolex de l'EPFL

### Groupe 3

Nom du persona : NORA

Participant.es : 3

Ce groupe formé de 2 étudiants et d'une collaboratrice de la Faculté des sciences ont identifié en amont du maquettage plusieurs besoins pour Nora, étudiante en mathématiques, pouvant être remplis par le futur CSPM : avoir accès à un espace permettant de boire un verre après les cours avec ses amies, de se dépenser physiquement, de se reposer et des locaux libres d'accès pour travailler et donner ses cours.

Comme les groupes précédents, le groupe 3 a opté pour un espace partagé constitué de plusieurs composantes intérieures reliés à un parvis extérieur côté Arve. Il serait situé au rez-de-chaussée et se prolongerait en souterrain du CSPM. On y retrouverait notamment :

- ✦ • Au sous-sol, **une salle de sport** avec une programmation de cours ouvert à toutes et tous. Cet espace serait complémentaire aux équipements sportifs de la rive gauche de l'Arve ;
- ✦ • Au rez-de-chaussée, **une cafétéria** qui se prolongerait dans un hall avec un espace libre avec des tables pour s'asseoir, se rencontrer et travailler ;
- ✦ ✦ • Au rez-de-chaussée côté Arve, **un espace associatif et festif** qui se prolongerait à l'extérieur par **une terrasse** sur le quai Ernest-Ansermet pour l'animer. **Des sanitaires** (avec douches) s'y trouveraient ;
- ✦ • Dialoguant avec le local associatif, un **espace détente intérieur** serait composé de mobilier pour s'allonger avec un coin lecture (fauteuil, poufs, etc.) ;
- ✦ • De la végétation intérieure ;
- ✦ • À l'extérieur côté Arve se trouveraient **un espace barbecue**, ainsi qu'**une zone de détente** avec des arbres et du mobilier pour pouvoir se reposer au soleil quand il fait beau et se ressourcer. Un îlot central avec des assises y prendrait place, pouvant aussi bien servir de plan de travail que de bar circulaire ;
- ✦ • En termes d'accessibilité, **une piste cyclable** en site propre permettrait des déplacements à vélo sécurisés. **Un vaste parking vélo** couvert serait situé au pied du CSPM ;
- ✦ • **Une ligne de tram active toute la nuit** desservirait directement le CSPM.

# Le mot de la fin

De manière générale, ce deuxième atelier a fait émerger des grands souhaits de la part des participant-es en matière d'aménagement des espaces partagés du CSPM.

## **Un rez-de-chaussée à activer, surtout côté Arve**

- Des espaces partagés rassemblés en priorité au rez-de-chaussée ;
- Un prolongement des usages intérieurs vers l'extérieur, notamment vers le quai Ernest-Ansermet pour l'animer ;
- Des espaces visibles et appropriables par toutes et tous en apportant une réelle plus-value unique au quartier en termes d'usage, tel qu'un espace pédagogique ouvert à tous les publics.
- Un espace associatif et festif prolongé par une terrasse à l'extérieur ;
- Des coins de rencontre et de détente extérieurs et intérieur ;
- Une cafétéria.

## **Un soin porté à l'invitabilité du bâtiment**

- Des passages transversaux entre l'Arve et le quartier, ainsi que des liaisons entre bâtiments des sciences pour accroître la perméabilité et l'accessibilité au rez-de-chaussée du CSPM ;
- Un quai apaisé de la circulation et stationnement automobile pour accroître l'expérience piétonne et mettre en valeur la bâtiment ;
- Des façades, des aménagements paysagers extérieurs, des entrées appelant les différents publics à entrer dans le bâtiment.







les  
fmr

Florence Vuille  
Eileen Kandji  
Emma Bavaud

Décembre 2023