

## Prérequis, structure et formation

## Où se former?

## Pour quoi? Pour qui?

## Temps partiel et vie de famille

## Où et comment postuler?



## Forum «Médecine et après?»

## Médecine clinique: anesthésiologie

### Prérequis avant de débuter la formation d'anesthésiologie:

Un stage d'un mois (ou deux) durant l'année à option (6<sup>ème</sup>) est fortement recommandé. Tous les centres formateurs romands exigent deux ans de pratique en médecine aigue (catégorie A ou B selon ISFM) après l'obtention de leur diplôme de médecine. Cette expérience professionnelle doit inclure au moins une année en médecine interne générale. Après l'obtention du titre de spécialiste en anesthésiologie, l'obtention d'un titre en Médecine intensive est possible, de même que diverses formations approfondies (médecine d'urgence, Hypnose médicale, traitement interventionnel de la douleur)

- Au moins 2 ½ ans de formation doivent être accomplis dans des établissements de catégorie A, dont 1 an au moins en catégorie A1.
- Au moins 1 an d'anesthésiologie doit être accompli dans un second établissement.
- Un an de recherche (ou formation MD/PhD) peut être validé dans la formation
- Une partie de la formation peut être effectuée à l'étranger.

En Suisse, il existe plus de 50 centres de formation dont 10 de catégorie A1. Le réseau latin COMASUL (Suisse romande et Tessin) regroupe 13 centres formateurs dont deux A1, les HUG et Le CHUV. Aux HUG, nous offrons 4 années de formation validées pour le titre dont 3 ½ ans de formation spécifique et 6 mois de médecine intensive. L'année dans un autre centre est garantie et organisée au sein du réseau COMASUL.

La pratique de l'anesthésie est de-facto liée à une structure de soins (hôpital ou clinique) et au travail en équipe interdisciplinaire et interprofessionnelle. C'est une des rares spécialités qui traite des patients de tous les âges, du nouveau-né jusqu'au centenaire !

L'anesthésiologie est parfois définie comme de « *la physiologie, physiopathologie, anatomie, et pharmacologie appliquée* ». Un intérêt pour ces disciplines est donc fondamental. Il faut aimer la médecine interventionnelle, la médecine de pointe, le travail en équipe, la gestion des situations critiques et la maîtrise des risques.

### Pourquoi choisir cette formation?

- Une spécialité au carrefour de la médecine péri-interventionnelle.
- Equilibre idéal entre compétences «techniques» et «non-techniques».
- Nombreuses opportunités de carrières académiques et/ou cliniques.
- Une discipline qui encourage une carrière académique.

**Le temps partiel est possible pendant la formation.** Durant la formation initiale au sein du service, nous recommandons qu'au moins la moitié soit effectuée à temps plein. Une fois le titre obtenu, le temps partiel est un choix possible et fréquent, tant en pratique publique que privée. Le temps de travail peut donc être aménagé pour faciliter la vie de famille. Cependant l'anesthésie reste en général une spécialité avec une astreinte de garde sur place et/ou de piquet à domicile.

### Manifestez votre intérêt durant le stage de 6<sup>ème</sup> année d'étude !

Le dossier de candidature peut être adressé à tout moment. Nous recommandons de l'envoyer au minimum deux ans avant la date souhaitée du début de formation. La date du début de contrat est en général au 1<sup>er</sup> novembre, plus rarement au 1<sup>er</sup> mai.

Les documents à joindre à toute candidature doivent être envoyés par courrier électronique à l'adresse email suivante : [Anesthesie.Candidature@hcuge.ch](mailto:Anesthesie.Candidature@hcuge.ch)

Le concept de formation et de nombreux renseignements utiles sont disponibles sur le site web suivant: [www.hug-ge.ch/anesthesiologie/formation-medicale](http://www.hug-ge.ch/anesthesiologie/formation-medicale)



## Prérequis, structure et formation

## Où se former?

## Pour quoi? Pour qui?

## Temps partiel et vie de famille

## Où et comment postuler?

### ***Forum «Médecine et après?»***

## **Clinique et recherche clinique: angiologie**

### **Formation en angiologie:**

La formation postgraduée dure 6 ans. Elle est structurée de la façon suivante:

- 3 ans d'angiologie (formation spécifique)
- 2 ans de médecine interne générale (formation non spécifique)
- 1 année à option (formation non spécifique)

<http://www.fmh.ch/fr/formation-isfm/domaines-specialises/titres-formation-postgraduee/angiologie.html>

- Au moins 1 an sur 3 de la formation spécifique en angiologie et 1 an sur 2 de la formation de médecine interne générale à effectuer dans un centre hospitalier universitaire (A)
- Possibilités pour l'année à option: médecine interne générale, dermatologie, chirurgie vasculaire, cardiologie, radiologie, rhumatologie.

- Une majorité des médecins formés se destinent à une pratique clinique ambulatoire. Une minorité à une pratique hospitalière ou à la recherche.
- Particularité genevoise: lien étroit avec l'hémostase

### **Pourquoi choisir cette formation?**

- Pour ceux qui ont envie d'associer au raisonnement clinique la réalisation de gestes techniques (échographie, Laser-Doppler).
- Possibilité d'une formation en angiologie interventionnelle (angioplastie périphérique artérielle, traitement par laser des varices)
- Aux HUG, formation parallèle en hémostase
- Spécialité récente, transversale, et en plein développement

Les années de formation sont intenses comme pour la plupart des spécialités et sont difficilement compatibles avec un temps partiel.

Une fois la formation terminée, des aménagements du temps de travail sont possibles.

Une formation préalable en médecine interne générale d'au moins deux ans est requise. La candidature est adressée au médecin chef de service du centre universitaire souhaité.

Pour Genève:  
Prof. M. Righini  
marc.righini@hcuge.ch



## Forum «Médecine et après?»

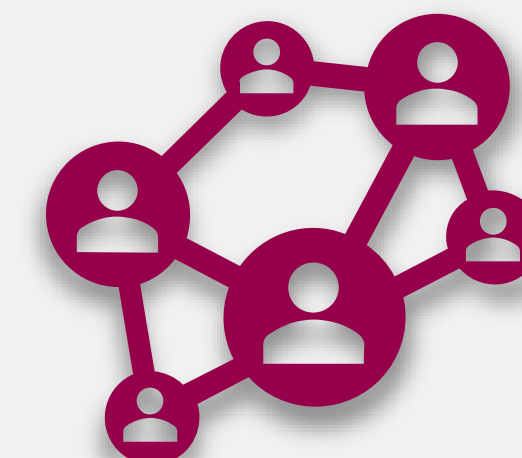
## Association Suisse des MD-PhD



### Qui sommes-nous ?



Organisation à but non lucratif des  
médecins-chercheurs en Suisses

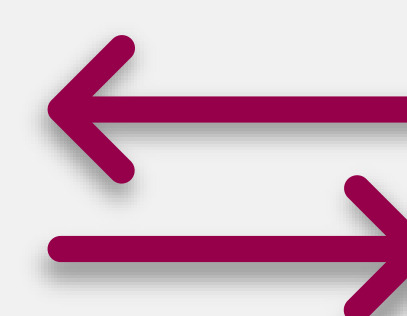


Communauté des anciens, actuels  
et futurs étudiants MD-PhD

### Que fait-on ?



Soutenir les médecins-chercheurs



Faciliter l'interaction entre recherche  
clinique et préclinique



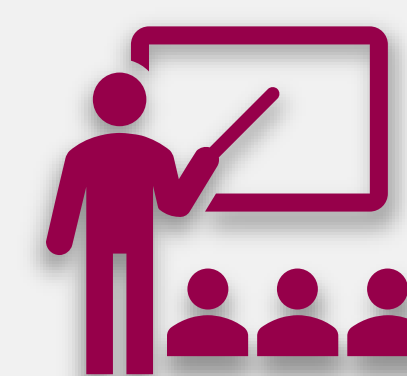
Promouvoir les collaborations  
internationales



Encourager les échanges scientifiques



Renforcer les cursus MD-PhD



Promouvoir la formation scientifique  
des médecins

### En pratique

#### Conférence nationale



- Conférence annuelle
- Workshops et présentations
- Networking

#### Réunions locales



- Chaque 3 mois
- Basel, Zurich, Bern, Genève, Lausanne

#### Newsletter



- Chaque 3 mois
- Entretiens
- Articles sur événements
- Publications des membres

### Devenir membre

#### Pour qui ?

- Étudiants en médecine et médecins intéressés à la recherche
- Étudiants MD-PhD
- MD-PhD alumni



#### Pourquoi ?

- Avoir un accès gratuit à notre conférence annuelle
- Être inclus dans notre liste de diffusion et être informé en premier de nos événements
- Recevoir nos Newsletters
- Avoir le droit de voter à l'assemblée générale



## Secteur

## Prérequis, structure et formation

## Où se former?

## Pour quoi? Pour qui?

## Temps partiel et vie de famille

## Où et comment postuler?

### ***Forum «Médecine et après?»***

## Médecine clinique: spécialité **CARDIOLOGIE**

#### PREREQUIS

- Minimum 2 ans de formation en médecine interne
- De préférence titre FMH médecine interne (5 ans)

#### STRUCTURE ET FORMATION

- Formations de 4 ans pour le FMH: 3 ans clinique A (HUG), et 1 an soit dans un autre centre A, soit 1 an dans un centre B
- Aux HUG, les médecins internes sont engagé.e.s pour 4 ans
- Tournus de 3-6 mois dans les différents domaines de la cardiologie

- Cliniques A: HUG, CHUV, Fribourg, plusieurs hôpitaux en Suisse Alémanique
- Cliniques B: Sion, La Tour, plusieurs hôpitaux en Suisse Alémanique

#### POUR QUOI?

- Car la cardiologie est une spécialités fascinante de la médecine

#### POUR QUI?

- Pour tous les médecins motivé.e.s

- Pendant la formation le temps partiel est théoriquement possible mais pas optimale
- Après la formation, selon le choix de carrière (en cabinet surtout) la vie de cardiologue est bien compatible avec la vie de famille

- Faire des stages en cardiologie pendant les études et des rotations pendant la formation en médecine interne
- Avoir l'ambition de faire le «plus» qui pourrait faire la différence au moment de la postulation (séjour à l'étranger, travail de recherche, publications,...)
- Postuler pendant les années de formation en médecine interne, assez à l'avance auprès du chef de Service de Cardiologie Prof. François Mach
- Une commission d'engagement auditionne tous les candidat.e.s dont le profil correspond à ce qui est mentionné ci-dessus



## Forum «Médecine et après?»

# Chirurgie cardiaque et vasculaire thoracique

## Prérequis Structure Formation

## Où se former?

## Pour quoi? Pour qui?

## Temps partiel et vie de famille

## Où et comment postuler?

### Prérequis

- Selon les critères de l'ISFM

### Durée de la formation: 6 ans

- Formation spécifique de 3,5 à 5,5 ans de chirurgie cardiaque et vasculaire thoracique
- 0,5 à 2,5 ans de formation non spécifique durant laquelle au moins 6 mois de soins intensifs et/ou d'anesthésie sont obligatoires

### Les établissements

- La formation spécifique doit être accomplie dans des établissements de formation reconnus  
- pour la chirurgie cardiaque et vasculaire thoracique: 2 ans au minimum dans des établissements de catégorie A
- Une partie de la formation peut être effectuée à l'étranger
- Le programme de formation est disponible sur le site de l'ISFM:

<https://www.siwf.ch/fr/formation-postgraduee/titres-specialiste-formations/chirurgie-cardiaque-vasculaire.cfm>

Les établissements reconnus sont listés sur le site de l'ISFM:

<https://www.siwf-register.ch/default.aspx>

### Domaine de compétences

- Prise en charge des pathologies cardio-vasculaires en pré-op, post-op et prise en charge chirurgicale
- Après obtention du titre fédéral de spécialiste : activité dans un établissement privé ou hôpital universitaire en Suisse ou dans les pays reconnaissant les diplômes suisses

### Profil personnel

- Il faut aimer l'action, être motivé et résistant à la charge de travail tout en étant capable de faire preuve de calme et de résilience

### Pourquoi choisir cette formation

- C'est une spécialité très dynamique, faisant large usage de hautes technologies, et constituant un véritable challenge face aux limites de l'être humain et aux pathologies très complexes

### Le temps partiel n'est pas encouragé pendant la formation

- Il est envisageable ensuite de travailler selon sa préférence. La discipline est accessible tant aux femmes qu'aux hommes
- L'équilibre « vie de famille versus carrière » est particulièrement impacté et doit faire l'objet d'une réflexion personnelle

**Médecin chef de service HUG:** Prof. Christoph Huber

**Médecin responsable du domaine de la chirurgie cardiaque adulte:** Dr. CIKIRIKCIOGLU Mustafa

- Quels sont les délais pour obtenir un poste? À discuter
- Quand ont lieu les débuts de contrat? Début novembre (début de l'année académique)
- Est-ce utile de postuler 2 ans à l'avance pendant les années master? À discuter

**Contact tel:** 022 3727624 Mme Isabelle Martin-Rime

**Contact eMail:** [Christoph.huber@hcuge.ch](mailto:Christoph.huber@hcuge.ch)  
[Mustafa.Cikirikcioglu@hcuge.ch](mailto:Mustafa.Cikirikcioglu@hcuge.ch)

**Website** <https://www.hug.ch/equipe-du-service-chirurgie-cardiovasculaire>



## Forum «Médecine et après?»

### Chirurgie vasculaire

#### Prérequis Structure Formation

#### Où se former?

#### Pour quoi? Pour qui?

#### Temps partiel et vie de famille

#### Où et comment postuler?

##### Prérequis

- Selon les critères de l'ISFM

##### Durée de la formation: 6ans

- 2 ans de formation en chirurgie générale (formation non spécifique) et 3 mois de médecine intensive ou d'anesthésiologie
- 2¾ à 3¾ ans de chirurgie vasculaire (formation spécifique)

##### Les établissements

- La formation spécifique doit être accomplie dans des établissements de formation reconnus
  - pour la chirurgie vasculaire: 2 ans dans des établissements de catégorie A et deux ans dans des établissements de catégorie B
- Une partie de la formation peut être effectuée à l'étranger
- Le program de formation est disponible sur le site de ISFM:

<https://www.siwf.ch/fr/formation-postgraduee/titres-specialiste-formations/chirurgie-vasculaire.cfm>

- Les établissements reconnus sont listés sur le site de l'ISFM:

<https://www.siwf-register.ch/default.aspx>

##### Domaine de compétences

- Prise en charge des pathologies vasculaires en pré-op, post-op et prise en charge chirurgicale et endo-vasculaire
- Après obtention du titre FMH: activité dans un établissement privé ou hôpital universitaire en Suisse ou dans les pays reconnaissant les diplômes suisses

##### Profil personnel

- Il faut aimer l'action, être motivé et résistant à la charge de travail tout en étant capable de faire preuve de calme et de résilience

##### Pourquoi choisir cette formation

- C'est une spécialité très dynamique, faisant large usage de hautes technologies, et constituant un véritable challenge face aux limites de l'être humain et aux pathologies très complexes

##### Le temps partiel n'est pas encouragé pendant la formation

- Il est envisageable ensuite de travailler selon sa préférence. La discipline est accessible tant aux femmes qu'aux hommes
- L'équilibre « vie de famille versus carrière » est particulièrement impacté et doit faire l'objet d'une réflexion personnelle

**Médecin chef de service HUG:** Prof. Christoph Huber

**Médecin responsable de l'unité de chirurgie vasculaire HUG:** Dr. Nicolas Murith

- Quels sont les délais pour obtenir un poste? À discuter
- Quand ont lieu les débuts de contrat? Début novembre (début de l'année académique)
- Est-ce utile de postuler 2 ans à l'avance pendant les années master? À discuter

**Contact tel:** 022 3727624 Mme Isabelle Martin-Rime

**Contact eMail:** [Christoph.huber@hcuge.ch](mailto:Christoph.huber@hcuge.ch)

[Nicolas.Murith@hcuge.ch](mailto:Nicolas.Murith@hcuge.ch)

**Website**

<https://www.hug.ch/equipe-du-service-chirurgie-cardiovasculaire>



## Secteur

## Prérequis, structure et formation

## Où se former?

## Pour quoi? Pour qui?

## Temps partiel et vie de famille

## Où et comment postuler?

## Forum «Médecine et après?»

### Médecine clinique: Chirurgie maxillo-faciale

- Diplômes fédéraux de médecin et de médecin-dentiste ou diplômes étrangers équivalents.
- La formation spécifique ne peut commencer qu'après les études de médecine dentaire et de médecine

La formation post-graduée dure 6 ans, répartis en:

- 1 à 2 ans de formation non spécifique
- 4 à 5 ans de formation spécifique
- 2 ans et 6 mois de formation clinique doivent être accomplis dans un établissement de catégorie A (Bâle, Bern, Genève, Lausanne, Lucerne, Zürich)
- La durée maximale de formation dans un même établissement est de 4 ans
- L'examen de spécialité se compose de deux parties :
  1. examen théorique écrit
  2. examen pratique oral

Le chirurgien maxillo-facial est formé pour traiter de façon autonome les pathologies de la sphère oro-maxillo-cranio-faciale suivantes:

- traumatisme de la face
- dysmorphoses maxillo-mandibulaires
- malformations congénitales cranio-maxillo-faciales
- troubles de l'articulation temporo mandibulaire
- chirurgie orale (extraction dentaires, implants dentaires, etc...)
- infections oro-maxillo-faciales
- tumeurs bénignes, malignes et les kystes de la cavité buccale et des mâchoires
- traitements conservateurs et chirurgicaux des syndromes des apnées obstructives du sommeil (SAOS)

La prise en charge de certaines pathologies se fait conjointement avec plusieurs disciplines transversales (ORL, Neurochirurgie, Pédiatrie, Ophtalmologie, Médecine dentaire).

Le candidat doit faire preuve de ténacité et résistance au stress, notamment en raison d'une importante activité de garde et de piquet pour les urgences.

L'atout principal de la spécialité est l'activité multidisciplinaire ainsi que la qualification dentaire qui permet après la formation de pouvoir exercer également en qualité de médecin dentiste.

Le travail à temps partiel n'est malheureusement pas envisageable pendant la durée de la formation. En revanche, une activité à temps partiel compatible avec une vie de famille peut être sans problème aménagée lorsqu'on exerce en cabinet privé.

Les candidats peuvent postuler auprès de l'un des 5 centres de formation A suivants:  
Basel: Universitätsspital Basel, Abt. für Kiefer- und Gesichtschirurgie, Klinik für Wiederherstellende Chirurgie, Florian M. THIERINGER  
Bern: Inselspital, Universitätsklinik für Schädel-, Kiefer- und, Gesichtschirurgie, Prof. Benoît SCHALLER  
Genève: HUG, Service de Chirurgie Maxillo-faciale et de, Chirurgie Buccale - Département de Chirurgie, Prof. Paolo SCOLOZZI  
Lausanne: CHUV, Division de chirurgie maxillo-faciale Prof. Martin BROOME  
Luzern: Luzerner Kantonsspital, Mund-, Kiefer- und Gesichtschirurgie PD Dr. Thomas GANDER  
Zürich: USZ, Klinik & Poliklinik für Kiefer- & Gesichtschirurgie, PD Dr Harald ESSIG

Les délais d'inscription sont à discuter avec les différents responsables d'établissement.



## ***Forum «Médecine et après?»***

### **Clinique: NEUROCHIRURGIE**

**Prérequis:** aucun

- 5 à 6 ans de formation spécifique en neurochirurgie plus 1-0 an de formation non spécifique (parmi une liste d'options établie), catalogue opératoire à remplir

**Suisse:** dans les établissements reconnus (A, B, C). Au moins 2,5 ans dans un même établissement A, mais au maximum 4 ans dans le même établissement sont comptabilisables.

**Etranger:** après validation du site et du stage par la FMH

Etablissements A – 4 ans (HUG, CHUV, INSELSPITAL, Bâle, Zurich, St-Gall, Aarau), B – 2 ans (Lugano, Lucerne, Winterthur), C – 1 an (Sion, Coire, quelques cliniques)

**Genre de travail:** après la formation, travail en hôpital universitaire (électif, urgences, enseignement, recherche) , hôpital périphérique (électif, certaines urgences) ou en cabinet (essentiellement rachis)

**Qualités:** bon sens, sang froid, team spirit, habileté manuelle, intérêt pour l'anatomie et les neurosciences en général. Il faut être plutôt calme mais vif d'esprit.

**Intérêts :** pour la chirurgie, les neurosciences et l'anatomie.

**Le temps partiel est possible** mais limitatif pendant la formation (compétition inévitable, accomplissement du catalogue OP). Après faisable.

- Temps de travail variable (urgences) mais le nombre d'heure est en principe limité pendant la formation, ce qui est compatible avec une vie de famille (plus accessible aux femmes que par le passé).
- Postulation auprès du chef de service à la fin des études avec un plan en tête (année à option éventuelle, master en neurosciences, PhD). Les délais pour obtenir un poste sont variables. Début de contrat en principe au 1<sup>er</sup> novembre.



## ***Forum «Médecine et après?»***

# **Médecine clinique: Chirurgie Orthopédique et Traumatologie de l'Appareil Locomoteur**

Un stage en 6<sup>ème</sup> année de 2 à 4 mois (aux HUG ou dans une hôpital périphérique) et / ou un travail de master avec l'accent sur l'appareil locomoteur sont fortement souhaités. Ceci permet d'acquérir une base de connaissances et de créer un lien entre le candidat, la matière et le service.

La première année des 6 ans de formation est non-spécifique, est absolument requise pour l'admission dans la formation spécifique et peut avoir lieu pendant le tournus de chirurgie.

Après l'obtention du titre FMH, une spécialisation plus approfondie est possible pour des candidats démontrant d'excellentes qualités cliniques et académiques.

La formation dure au moins 6 ans et contient une année de base non-spécifique, et 5 ans de formation spécifiques au minimum, avec des rotations:

- en chirurgie orthopédique (2 ans dans un centre de catégorie A)
- en traumatologie de l'appareil locomoteur (1 année dans un centre de catégorie 1).

En Suisse, il y a 9 centres de catégorie A1, dont 3 en Suisse Romande (HUG, CHUV, HFR) où la formation spécifique peut être accomplie en entier.

Une activité scientifique peut être validée dans la formation, pour 1 an au maximum, pour autant qu'elle soit en rapport avec l'appareil locomoteur.

La chirurgie orthopédique a fait au cours de ces dix dernières années des progrès majeurs tant sur le plan technologique, que sur le plan de la prise en charge des patients: parmi les progrès marquants, on peut citer la chirurgie minimalement invasive, l'arthroscopie, les matériaux prothétiques, les biotechnologies.

Le développement de la chirurgie orthopédique et de la traumatologie de l'appareil locomoteur a été fortement marqué par l'impulsion de nombreux médecins suisses qui ont contribué à créer une « école » reconnue dans le monde entier. Les jeunes collègues qui souhaitent se spécialiser dans le domaine de la chirurgie prothétique, la chirurgie du sport, la chirurgie de la main, la recherche fondamentale sur la régénération du cartilage ou des tendons, pourront s'épanouir tant en clinique qu'en recherche.

La pratique de cette spécialité demande une grande motivation intrinsèque et des compétences importantes non seulement pratiques, mais aussi intellectuelles et psycho-sociales.

Pendant toute la formation post-graduée, il est préférable de pouvoir se consacrer à 100% à l'activité clinique et académique pour acquérir les notions fondamentales et les qualités nécessaires. Dans le milieu universitaire, une activité à temps partiel pour un temps limité ne peut être envisagée que dans des cas exceptionnels.

Pour les cliniques de type A1, assurant la prise en charge des traumatismes 24h/24, une astreinte de garde sur place est indispensable et contribue grandement à la formation.

L'intérêt peut être manifesté dès la 4<sup>ème</sup> année d'étude dans le cadre du travail master et durant le stage de 6<sup>ème</sup> année comme stagiaire ou médecin interne remplaçant.

Le dossier peut être soumis en tout temps. La commission d'engagement a lieu en avril et en novembre avec un début de contrat le 1<sup>er</sup> mai ou le 1<sup>er</sup> novembre.

Votre application doit contenir une lettre de motivation montrant votre engagement spécifique pour cette discipline chirurgicale, votre curriculum vitae, idéalement l'attestation de l'examen de base en chirurgie et le cours de radioprotection.

Le dossier doit être envoyé sous forme électronique à l'adresse suivante: [carole.bandt@hcuge.ch](mailto:carole.bandt@hcuge.ch), avec copie au Pr Didier Hannouche.

Le concept de formation et d'autres renseignements utiles se trouvent sur le site suivant: <https://www.siwf-register.ch/Detail.aspx?dossierr=16996>



## Secteur

## Prérequis, structure et formation

## Où se former?

## Pour quoi? Pour qui?

## Temps partiel et vie de famille

## Où et comment postuler?

# Forum «Médecine et après?»

## Clinique: chirurgie pédiatrique

**Structure:** 4 ans chirurgie pédiatrique, 1 an chirurgie/orthopédie, 1 an chirurgie/orthopédie/spécialité chirurgicale: chirurgie de la main, gynécologie, neurochirurgie, maxillo-faciale, plastique, urologie

**Prérequis:** 1-2 ans chirurgie pédiatrique, examen de base, 6-12 mois pédiatrie, 3 mois anesthésie/USI, cours AO

**Complémentaire:** logbook opératoire, 2 visites auprès d'une autre institution, 3 congrès chirurgie pédiatrique, 1 cours formation continu chirurgie pédiatrique, 1 cours de base AO, 1 cours médecine d'urgence, 1 exposé pour un congrès de chirurgie pédiatrique, 2 publications, cours radioprotection

**Suisse:** minimum 1 an dans un hôpital universitaire, le reste U, A, B

<http://www.fmh.ch/fr/formation-isfm/domaines-specialises/titres-formation-postgraduee/chirurgie-pediatrique.html>

**Genre de travail:** suivi à long terme, bloc opératoire, consultations, suivi patients hospitalisés, possibilités post-formation: publique (privé)

**Quotidien du travail:** malformations congénitales, maladies, accidents, investigations préopératoires, traitement chirurgical, suivi postopératoire de la naissance à la fin de la croissance

**Qualités:** calme, amour pour les enfants

**Motivation:** offre la possibilité de couvrir la chirurgie générale (viscérale, plastie, urologie), contact important avec parents et enfants, suivi jusqu'à l'adolescence

**Le temps partiel est possible (50% minimum même pendant la formation).**

L'organisation du service et le travail d'équipe permettent une harmonisation avec la vie de famille

**Postuler auprès du médecin chef de service**

[Barbara.wildhaber@hcuge.ch](mailto:Barbara.wildhaber@hcuge.ch)

CV, lettre de motivation (HUG ou CHUV), copies d'évaluations et certificats,

Débuts de contrat: 01.11

Postulations: au plus tard 31.10 de l'année qui précède

Réponse: 31.12 de l'année avant la période souhaitée

Lien web: <http://www.hug-ge.ch/chirurgie-pediatrique/candidatures>



## Secteur

## Prérequis, structure et formation

## Où se former?

## Pour quoi? Pour qui?

## Temps partiel et vie de famille

## Où et comment postuler?

### ***Forum «Médecine et après?»***

## Clinique : chirurgie plastique, reconstructive et esthétique

#### **Durée de la formation et prérequis**

La formation spécialisée se déroule en minimum 4 ans après avoir :

- effectué minimum 2-3 ans de chirurgie générale
- effectué minimum 3 mois d'anesthésie ou de soins intensifs, et
- réussi l'examen de base de chirurgie.

#### **Etablissements**

Il faut effectuer minimum 2 ans consécutifs dans un service de chirurgie plastique type A : Genève, Lausanne, Berne, Zürich, Bâle, St. Gall ou Aarau.

Les autres années peuvent se réaliser dans un centre B (par exemple Sierre) ou à l'étranger

#### **Quel travail**

Le but principal de notre spécialité est de traiter des cancers, des malformations congénitales, des déformations acquises, des plaies ou des signes de vieillissement tout en améliorant la qualité de vie de nos patients en rétablissement leur intégrité physique et psychique

#### **Qualités personnelles**

C'est un métier technique et varié qui nécessite de la rigueur, un bon sens de l'organisation, mais également de l'empathie.

#### **Le temps partiel et vie de famille**

En règle générale la formation se déroule lors d'un engagement à 100 %

La formation et la profession de chirurgien plastique demandent un investissement et une disponibilité considérables, n'empêchant toutefois pas une vie sociale et familiale.

**Vous pouvez déposer votre candidature seulement** après avoir obtenu tous les pré-requis, mais, nous conseillons fortement de prendre déjà contact dans le cadre du travail de master ou de doctorat .

#### **Contact**

[carlo.oranges@hcuge.ch](mailto:carlo.oranges@hcuge.ch)

[dominik.levigne@hcuge.ch](mailto:dominik.levigne@hcuge.ch)



## Prérequis, structure et formation

## Où se former?

## Pour quoi? Pour qui?

## Temps partiel et vie de famille

## Où et comment postuler?

# Forum «Médecine et après?»

## Médecine clinique: Endocrinologie-diabétologie

La formation postgraduée en endocrinologie et en diabétologie dure 6 ans, répartis comme suit :

- 3 ans de médecine interne générale clinique ou 2½ ans de médecine interne générale clinique et 6 mois de pédiatrie (formation postgraduée non spécifique). Il est recommandé d'accomplir cette formation de 3 ans avant de commencer la formation approfondie en endocrinologie / diabétologie.
- 3 ans d'endocrinologie / diabétologie (formation postgraduée spécifique).

Formation postgraduée spécifique :

- Sur les 3 ans en endocrinologie / diabétologie, 1 an au moins doit être accompli en endocrinologie clinique et 1 an au moins en diabétologie clinique, dans des établissements de catégories A.
- Une période de 1 an au plus de la formation spécifique peut être accomplie dans des domaines scientifiques non cliniques (catégorie C / laboratoires de recherche).

A Genève, nous disposons de consultations spécialisées pour la diabétologie (diabétologie générale, diabète gestationnel, pied diabétique, nouvelles technologies...) pour l'endocrinologie (nodule thyroïdien, cancer de la thyroïde, pathologies hypophysaires et surrénaliennes, ovaires polykystiques...), l'éducation thérapeutique et la nutrition

La formation postgraduée en vue d'un titre de spécialiste se déroule dans des établissements de formation postgraduée reconnus. Il s'agit de services ou d'unités d'hôpitaux, de cliniques, d'institutions, d'établissements spécialisés, de services ambulatoires, de cabinets médicaux et d'autres institutions actives dans le milieu médical qui doivent remplir des critères précis.

La liste des établissements postgradués se trouve sous : [www.siwf-register.ch](http://www.siwf-register.ch)

Le but de la formation est d'acquérir des connaissances approfondies sur la physiopathologie, les aspects cliniques, diagnostiques et thérapeutiques du diabète sucré et des maladies endocriniennes les plus importantes chez l'adulte.

Cette formation s'adresse indifféremment aux hommes et aux femmes. Il s'agit d'une spécialité plutôt intellectuelle avec peu de gestes techniques, à l'exception des ultrasons thyroïdiens et ponctions thyroïdiennes.

Le temps partiel est rarement proposé durant la formation, mais envisageable, ce qui ralenti bien entendu la formation. Le temps de travail se répartit essentiellement durant les jours ouvrables, avec en général des piquets la nuit, le week-end et les jours fériés.

Il est préférable de postuler en priorité dans des centres universitaires ou de type A, car les places sont souvent limitées et avec des délais souvent longs pour entrer en formation. Pour cela, il faut envoyer une lettre avec CV au chef de service concerné. Une ou plusieurs lettres de recommandations sont souvent utiles.

Actuellement, après formation FMH, il y a un besoin en endocrinologues-diabétologues dans les cantons du Valais, Neuchâtel, Fribourg et Tessin.



## Secteur

## Prérequis, structure et formation

## Où se former?

## Pour quoi? Pour qui?

## Temps partiel et vie de famille

## Où et comment postuler?

## Forum «Médecine et après?»

## Clinique: gastro-entérologie et hépatologie

**Durée:** la formation post-graduée dure 6 ans: 3 ans de formation post-graduée non spécifique dont au moins 2.5 ans en médecine interne et au moins 1 an effectué dans un établissement de catégorie A, suivi de 3 ans de formation en gastroentérologie dont au moins 1 an en établissement de catégorie A.

**Formation approfondie en hépatologie:** durée de la formation de 18 mois accomplis dans un établissement de catégorie A reconnu pour la formation post-graduée en gastroentérologie

**Suisse:** dans un des 6 centres de formation de catégorie A

**Etranger:** formation à l'étranger possible mais au moins 18 mois de la formation post-graduée doivent être accomplis en suisse. <http://www.fmh.ch/fr/formation-isfm/domaines-specialises/titres-formation-postgraduee.html>

**Genre de travail:** Prise en charge des patients avec pathologie digestive non chirurgicale  
Pratique de l'endoscopie haute et basse diagnostique et de l'échographie-doppler abdominale de routine.

Individus désireux d'associer réflexion intellectuelle et activité manuelle.

**Qualités:** Capacité de pratiquer des gestes à haute valeur ajoutée et à haute technicité à long terme.

Etre apte à se familiariser rapidement avec des innovations technologiques incessantes.

Etre capable de gérer son stress lors d'actes endoscopiques en urgence

**Pourquoi choisir cette formation:** Haute qualité relation malade-médecin

Innovations technologiques incessantes semi-chirurgicales

Gestes techniques gratifiants pour le patient et son soignant

**Le temps partiel** n'est pas idéal pour remplir un cahier des charges très lourd dans le temps imparti pour la formation en gastroentérologie et hépatologie

**Aménagement du travail et vie de famille:** à discuter au cas par cas

Début des contrats le 1 novembre de chaque année universitaire

Log book de 4-5 ans

Nombre très limité de places

Secrétariat de gastroentérologie HUG: 022/372.93.40

Plus d'infos sur: [www.hug-ge.ch/gastro-enterologie-et-hepatologie](http://www.hug-ge.ch/gastro-enterologie-et-hepatologie)





## Service de médecine génétique

### Pré-requis :

Diplôme fédéral de médecin ou diplôme étranger formellement reconnu en vertu d'une convention sur la reconnaissance mutuelle des diplômes avec l'état concerné

### La formation postgraduée dure 5 ans et se structure comme suit:

- 4 ans de formation en génétique médicale (formation spécifique)
- 1 an de formation clinique non spécifique

### Formation postgraduée spécifique

- 3 ans doivent être accomplis en génétique clinique.
- Au moins 1 an dans un établissement de formation suisse de catégorie A (en Suisse romande : HUG ou CHUV)
- Sur demande préalable à la Commission des titres une activité de recherche peut être validée pour 1 an au maximum.
- Une formation MD/PhD terminée peut également être validée pour 1 an au maximum.

### Service de médecine génétique Département diagnostique HUG

### La génétique médicale englobe :

- la reconnaissance des maladies génétiques (chromosomiques, monogéniques, multifactorielles, mitochondriales, empreinte) et des prédispositions à celles-ci
- leur diagnostic pré- et postnatal (y compris pré-symptomatique et pré-implantatoire)
- leur classification au moyen de méthodes d'investigation généalogiques, cliniques, biochimiques, moléculaire et/ou de cytogénétique.

Vu le caractère transversal de la génétique médicale, le spécialiste de cette discipline touche à presque toutes les disciplines médicales.

### Qualités personnelles :

- Intérêt pour la physiopathologie et les aspects moléculaires des maladies
- Curiosité scientifique, envie d'une discipline transversale variée en évolution rapide
- Empathie, respect, bonnes capacités de communication
- Aimer le travail en équipe

### Le temps partiel et vie de famille

Toute la formation postgraduée peut être accomplie à temps partiel (taux minimal: 50%)  
Tout à fait compatible avec une vie de famille (pas de gardes)

### Vous pouvez déposer votre candidature avec une lettre de motivation et votre CV au

Professeur Marc Abramowicz  
Médecin-chef, Service de Médecine Génétique  
Département de Diagnostic  
Directeur, Centre de Génomique Médicale  
Hôpitaux universitaires de Genève  
4, rue Gabrielle-Perret-Gentil  
CH-1211 Genève 14  
Tél. +41 22 372 18 55  
[marc.abramowicz@hcuge.ch](mailto:marc.abramowicz@hcuge.ch)

### Contact

PD Dre Siv Fokstuen  
Médecin adjointe agrégée, Département diagnostique, Service de médecine génétique  
T.(direct) +41 (79) 553 35 15; e-mail : [siv.fokstuen@hcuge.ch](mailto:siv.fokstuen@hcuge.ch)



## Secteur

## Prérequis, structure et formation

## Où se former?

## Pour quoi? Pour qui?

## Temps partiel et vie de famille

## Où et comment postuler?

# Forum «Médecine et après?»

## Clinique: gynécologie et obstétrique

**Structure de la formation :** 5 ans minimum dans les services de gynécologie et d'obstétrique universitaires et périphériques.  
11 cours blocs reconnus par la SSGO et 1 cours d'échographie

**Formations approfondies :** 1) Gynécologie-obstétrique opératoire 2) Oncologie gynécologique 3) Médecine foeto-maternelle 4) Médecine de la reproduction et endocrinologie gynécologique 5) Urogynécologie.

**Etablissements :** suisses reconnus ou étrangers équivalents.  
1 an au moins dans une hôpital A et un an en hôpital B  
<https://www.siwf.ch/fr/>

### Genre de travail :

Pratique libérale: Gynécologie médicale, gynécologie et/ou obstétrique avec ou sans formation approfondie.

Pratique hospitalière (hôpital universitaire ou périphérique), obstétricien spécialiste en médecine maternelle et fœtale, spécialiste en médecine de la reproduction et endocrinologie gynécologique, spécialiste en chirurgie gynécologique, urogynécologie, sénologie ou oncologie pelvienne.

**Qualités :** bonne gestion du stress, aptitudes techniques, compétences relationnelles.

**Pourquoi choisir cette formation :** variétés de la discipline (médicales et chirurgicales). Aspects spécifiques des formations approfondies. Multiples profils de carrière.

**Le temps partiel** est possible dans la majorité des cas.

**Aménagement du travail et vie de famille :** les horaires sont aménagés selon la LTR avec maximum 100 heures de travail lissées sur 2 semaines.

**Postulation :** postuler en adressant une lettre de candidature, un CV et des lettres de référence soit par courrier à la commission d'engagement gynécologie-obstétrique soit par courriel aux RH services de gynécologie et d'obstétrique du DFEA.

<http://www.intrahug.ch/activites/postuler-en-gynecologie-et-obstetrique>

Contact: [cristina.garcia@hcuge.ch](mailto:cristina.garcia@hcuge.ch)

Les délais sont d'environ 2 ans.

**Utile de postuler 2 ans en avance pendant les années master :** oui. Il est utile d'effectuer un stage en 6<sup>e</sup> année.

**Début de contrat :** 1<sup>er</sup> novembre ou 1<sup>er</sup> mai.



## Prérequis, structure et formation

## Où se former?

## Pour quoi? Pour qui?

## Temps partiel et vie de famille

## Où et comment postuler?

# Forum «Médecine et après?»

## Clinique, médecine de laboratoire & recherche Spécialité Hématologie

*DEUX années de médecine interne sont REQUISES au minimum, mais actuellement une préférence est donnée aux personnes qui font le double FMH Médecine interne/Hématologie*

*QUATRE ans en hématologie (1 année peut s'effectuer dans un autre établissement)*

*Où est-il possible de suivre sa formation?*

*En suisse : A, B (2 ans max), C (1 an max), D1 (transfusion), D2 (laboratoires), D3 (recherche)  
LISTE FMH*

*Pour quel genre de travail cela nous forme-t-il?*

*SPECIALISTE EN HEMATOLOGIE & TRANSFUSION*

*Quelles sont les qualités personnelles nécessaires pour cette formation?*

*Calme MAIS actif, DETERMINE, CURIEUX ET RIGoureux, HUMANISTE*

*Pourquoi devrais-je choisir cette formation?*

*1/ Spécialité dynamique couvrant des domaines divers : HEMOPATHIES MALIGNES ET AUTRES ANOMALIES DE L'HEMATOPOIESE, PATHOLOGIES CONSTITUTIONNELLES ET DYSIMMUNITAIRES DES CELLULES DU SANG ET DE L'HEMOSTASE, TRANSFUSION SANGUINE, THERAPIE CELLULAIRE*

*2/ Forte interaction avec la recherche fondamentale et clinique et utilisation d'approches innovantes (médecine moléculaire, biologie cellulaire, thérapies ciblées, thérapie cellulaire)*

*3/ RELEVÉ Hospitalière & ACADEMIQUE A PREPARER POUR LES 15 ANS A VENIR & DEBOUCHES AUSSI EN TRANSFUSION*

*Le temps partiel est-il possible pendant la formation? OUI MAIS POUR LE MOMENT AU NIVEAU DES MEDECINS CADRES (CHEFS DE CLINIQUE/MEDECIN ADJOINTS) POUR LES INTERNES EN FORMATION PLUS COMPLIQUE. A DISCUTER DE CAS EN CAS (NECESSITE DE BINOME)*

*Et après? OUI EN EXERCICE LIBERAL ET EN TANT QUE MEDECIN CADRE.*

*Comment le temps de travail peut-il être aménagé pour être compatible avec une vie de famille?*

*IL EST POSSIBLE D'ADAPTER SON TEMPS DE TRAVAIL POUR LE RENDRE LE PLUS COMPATIBLE POSSIBLE AVEC UNE VIE DE FAMILLE MAIS COMME TOUTE PERIODE DE FORMATION CE N'EST PAS TOUJOURS AISE*

*Quand, comment et auprès de qui postuler? Quels sont les délais pour obtenir un poste?*

*PROF YVES CHALANDON*

*POSTES D'INTERNES A PARTIR de 2026-27*

*Quand ont lieu les débuts de contrat? 1er novembre*

*Est-ce utile de postuler 2 ans à l'avance pendant les années Master? OUI*

*Contact : yves.chalandon@hcuge.ch*



## Secteur

# Forum «Médecine et après?» Humanitaire

**Spécialité : Médecine interne, urgences, chirurgie, pédiatrie, gynéco/obs, anesthésie, santé publique**

## Prérequis, structure et formation

### Formation requise :

- Poste de médecin généraliste = diplôme fédéral et 3 ans d'expérience professionnelle (polyvalence)
- Poste de pédiatre = diplôme fédéral et 3 ans de spécialité en pédiatrie ou titre FMH
- Poste de spécialiste = chirurgie, gynéco/obs, anesthésie, ER = titre FMH
- Poste de Coordinateur médical= Master en santé publique de préférence
- En mission avec ONG humanitaire, vous aurez des responsabilités, vous n'aurez pas de superviseur médical sur place. Vous aurez probablement une équipe à gérer et à former, la responsabilité d'activités médicales. Il vous faut vous sentir à l'aise avec votre pratique.
- Si l'humanitaire vous intéresse, si vous cherchez une expérience unique, si vous souhaitez donner du sens à votre travail et que vous avez des compétences techniques et professionnelles transférables dans des pays en voie de développement.
- Les ONG et CICR offrent souvent une semaine de préparation au départ. Attention, il ne s'agit pas d'une formation technique mais d'un cours d'intégration.

## Pourquoi de tels critères ?

## Pour quoi? Pour qui?

## Temps partiel et vie de famille

## Où et comment postuler?

**Le temps partiel n'est pas possible.** Poste de 6 mois, départs non accompagnés.

1 semaine de vacances tous les 3 mois. Missions d'urgences ou dites « régulières ». Variété de missions, développement professionnel personnalisé, opportunités à long terme.

**Où postuler :** vérifier les sites webs des différentes ONG + CICR pour connaître les différentes missions en cours. Bien préparer son CV et son objectif de départ.

**Quand postuler :** 3 à 6 mois avant votre disponibilité. Contrats établis selon la durée de mission.



## Secteur

## Pour quoi? Pour qui?

## Prérequis, structure et formation

## Temps partiel et vie de famille

## Où et comment postuler?

# ***Forum «Médecine et après?»*** **Humanitaire (à l'étranger)**

La mission humanitaire vous passionne ? Vous voulez aider les victimes en première ligne? Déployez alors votre expertise médicale dans un de nos 100 projets global!

Nous vous offrons des activités humanitaires gratifiantes dans un environnement multiculturel, un salaire et des bénéfices sociaux attractifs, et des multiples opportunités de formation interne.

Nous engageons seulement des professionnels sous un contrat payant 'mobile', pas de bénévoles.

### Prérequis généraux:

- Diplôme clinique et licence pour pratiquer la médecine
- Entre 2 et 5 ans d'expérience, souvent avec minimum de 2 ans d'expérience humanitaire
- Anglais courant, d'autres langues comme le français exigées pour les rôles de médecin/infirmi.ère en soins primaires et de médecin/infirmi.ère de détention, un atout pour d'autres profils.
- Une motivation humanitaire, de l'agilité, de la résistance au stress, une ouverture d'esprit vers d'autres cultures, de l'empathie et la capacité de prendre des décisions.

### Formations:

- Les formations dont nous avons besoin: des médecins (généralistes et urgentistes), des infirmi.ères (surtout d'urgence et théâtre d'opération), des sages-femmes, des kinésithérapeutes et des orthoprothésistes, des psychiatres et des psychologues, souvent avec des compétences supplémentaires en chirurgie, soins d'urgence, pédiatrie, obstétrique et gynécologie, psychiatrie et santé publique entre autres.

Le temps partiel n'est pas possible.

La plupart de nos missions durent 12 mois. Cependant, les infirmier.ère.s spécialisé.e.s, les psychiatres, les anesthésistes, les urgentistes, les chirurgien-ne-s et les chirurgien-ne-s orthopédiques peuvent partir pour une période d'un minimum de 3 à 6 mois.

Après deux ans d'activités avec nous, plusieurs autres avantages tels que la formation individuelle et/ou la possibilité de faire venir son/sa conjoint-e et ses enfants sur le lieu d'affectation.

Rendez vous sur [careers.icrc.org](https://careers.icrc.org) pour tous les postes vacants. Il faut postuler via un formulaire en ligne, avec une lettre de candidature en français ou en anglais. Nous n'acceptons pas les candidatures spontanées.

Pour plus de questions: [talent.attraction@icrc.org](mailto:talent.attraction@icrc.org)



## Prérequis, structure et formation

## Où se former?

## Pour quoi? Pour qui?

## Temps partiel et vie de famille

## Où et comment postuler?

### ***Forum «Médecine et après?»***

## **Médecine clinique: Infectiologie**

Formation solide en médecine interne avec ou sans FMH, une formation minimum de 3 ans en médecine interne générale, dont un passage dans un hôpital universitaire est souhaité.

Nous privilégions également les assistants ayant pu suivre une formation en microbiologie, particulièrement ayant suivi le programme MD/PhD ou une formation similaire.

Il existe la possibilité d'effectuer une formation approfondie dans le domaine du VIH, de l'infectiologie de transplantation ou du contrôle de l'infection.

Une formation complémentaire en microbiologie clinique sous forme de l'obtention d'un titre FAMH est une possibilité.

Dans un des 5 centres universitaires suisses spécialistes en infectiologie.

A l'étranger: toute formation planifiée à l'étranger doit être validée par la Société Suisse d'Infectiologie. Une formation complémentaire d'au moins 2 ans dans un centre universitaire suisse est indispensable.

Cette formation couvre l'ensemble des problèmes rencontrés en infectiologie, qui vont de la santé publique à la microbiologie diagnostique.

Le service a une orientation académique forte et il privilégie les carrières qui souhaitent associer une activité clinique à une activité académique.

Sur le plan clinique, les problèmes rencontrés sont extrêmement larges et permettent de concilier les aspects diagnostiques, la prise en charge clinique et l'adéquation des traitements. Le service fonctionne essentiellement comme consultant de très nombreuses spécialités.

La prise en charge des patients VIH permet de se confronter à une maladie complexe prenant en compte l'ensemble des composantes psychologiques et sociales d'une maladie chronique.

Dans la première partie de la formation, il est indispensable de pouvoir se consacrer à 100% à l'activité clinique. Le service a toujours pour objectif d'adapter la formation et les activités aux contraintes familiales d'un ou d'une responsable de famille.

Les contrats débutent en général le 1<sup>er</sup> novembre de chaque année universitaire, mais les postulations sont possibles tout au long de l'année. Les places sont extrêmement limitées et la sélection des candidats se fait par l'ensemble des cadres du service.



## Secteur

## Prérequis, structure et formation

## Où se former?

## Quand se former?

## Pour quoi? Pour qui?

## Temps partiel et vie de famille

## Où et comment postuler?

## Financement

## Alternatives

## Informations sur internet

# Forum «Médecine et après?»

## Recherche fondamentale: « MD-PhD »

**Prérequis:** diplôme en médecine ou médecine dentaire (mais possibilité de commencer en 6<sup>e</sup> année). L'acceptation au programme doit en tout cas être validée par un comité directeur

**Structure:** 3-5 ans de recherche fondamentale ou clinique, avec 15 crédits ECTS de formation (5 ECTS de formation obligatoire [chapitres choisis] + 10 ECTS de formation à choix) plus le travail de recherche

**Suisse:** Facultés de médecine (Genève, Lausanne, Bâle, Berne, Zürich), Faculté des sciences (MD-PhD), écoles polytechniques fédérales (EPFL, ETHZ)

**Etranger:** dans les universités, hautes écoles

Juste après l'obtention du diplôme pour la majorité des étudiant-es, mais possibilités de se sensibiliser en amont (PREM, travail de master, année à choix) et de débiter durant la 6<sup>e</sup> année ou après la clinique

### Formation recommandée pour les personnes qui veulent:

- approfondir leurs connaissances scientifiques de base
- se rediriger vers une carrière en recherche pure (fondamentale ou clinique)
- suivre une carrière clinique dans une institution académique

**Pour** des étudiant-es motivé-es et intéressé-es à faire de la recherche.

La curiosité, l'esprit critique, l'envie d'apprendre et de recommencer « à zéro » sont des qualités importantes.

Difficilement compatible avec un **temps partiel** (rallongement de la durée de la formation) Toutefois, le temps de travail est flexible et permet d'organiser une vie familiale autour, tout en sachant que le temps consacré à la formation doctorale ne peut pas être inférieur à 70% (des dérogations sont possibles pour des raisons professionnelles ou personnelles)

Chercher pendant les études de médecine (6<sup>e</sup> année ou même avant) un groupe d'accueil, un directeur de thèse et un sujet de recherche, et soumettre un dossier de candidature au comité directeur, sachant que la thèse peut débiter à n'importe quel moment !!

- Fonds national (programme MD-PhD): 5-10 bourses/année, 60'000CHF/an
- Financement par le service (HUG)/département (Faculté)
- Nouveau: poste d'interne scientifique, 50% recherche et 50% clinique pour 2 ans, pour favoriser la transition recherche-clinique

Effectuer directement un postdoctorat après un MD et quelques années de formation clinique

[www.unige.ch/medecine/enseignement/formationPostgrade/DoctoratSciencesMed.html](http://www.unige.ch/medecine/enseignement/formationPostgrade/DoctoratSciencesMed.html)

Faculté de Médecine

[www.smpa.org](http://www.smpa.org): MD-PhDs

[www.mdphd.eu](http://www.mdphd.eu): association européenne des MD-PhDs



## Prérequis, structure et formation

## Où se former?

## Pour quoi? Pour qui?

## Temps partiel et vie de famille

## Où et comment postuler?



# Forum «Médecine et après?» Médecine humanitaire

### Pas de formation ou titre FMH en médecine humanitaire

- Formation post-graduée **et expérience** indispensables dans au moins une spécialité de médecine clinique +/- santé publique
- Formation spécialisée (CAS/DAS/MAS) en action humanitaire
- Formation spécialisée (DAS/MAS) en médecine tropicale

- Action humanitaire: CERAH (post-expérience terrain)
- Certaines ONGs ont des programmes internes de formation
- Médecine tropicale: Anvers, Londres, Liverpool, Bangkok, etc...



### Genre de travail

- médecine humanitaire s'apprend sur le terrain (expérience)
- postes de coordination ou chef(fe) de mission (ex: CERAH)

### Les qualités personnelles nécessaires:

Il faut être déterminé, flexible, résilient, parfois courageux

### Pourquoi choisir cette formation?

- je veux une vie épicée
- la souffrance des personnes précarisées ou des populations en crise me touche, voire me révolte
- je veux donner un impact maximal à mon action

### Le temps partiel est :

- possible pendant formations post-graduées de base
- pas envisageable lors de mission de terrain

### La vie de famille:

- Difficile à envisager lors de première mission humanitaire
- Possible dans postes de coordination/supervision (ex: en capitale)

Formations post-graduées: voir autres posters !

Médecine tropicale:

- Anvers: [www.itg.be](http://www.itg.be)
- Londres: <https://www.lshtm.ac.uk/study/courses>
- Bangkok: <http://www.tm.mahidol.ac.th/dtmh/?q=dtmh>

Action humanitaire:

- CERAH: <http://www.cerahgeneve.ch/home/>

Voir conditions engagement sur sites organisations humanitaires: MSF, CICR, médecins du monde, terre des hommes.....



## Secteur

## Prérequis, structure et formation

## Où se former?

## Pour quoi? Pour qui?

## Temps partiel et vie de famille

## Où et comment postuler?

# ***Forum «Médecine et après?»***

## **Clinique: médecine interne générale**

### **Durée de la formation**

- 5 ans de formation dont 4 ans de médecine interne et 1 an de formation ambulatoire

### **Formation approfondie**

- Médecine d'urgence, gériatrie

### **Les établissements**

- Dans tous les services de médecine interne des hôpitaux suisses, les polycliniques universitaires ou un cabinet médical reconnu.
- <http://www.fmh.ch/fr/formation-isfm/domaines-specialises/titres-formation-postgraduee/medecine-interne-generale.html>

### **Type de travail**

- Médecine interne générale hospitalière ou ambulatoire, spécialité de la médecine interne (tronc commun de 2 à 3 ans minimum)

### **Qualités personnelles**

Savoir réfléchir, analyser, aimer le contact, la variété, la globalité, aimer le travail en réseau.

### **Pourquoi choisir cette formation**

- le médecin tel qu'on l'imagine
- la variété des compétences requises et du travail
- les besoins de la population.

**Le temps partiel est possible pendant et après la formation.** Les horaires sont compatibles avec une vie de famille car complètement individualisables à la fin de la formation et en ambulatoire.

### **Postuler auprès du médecin chef de service HUG. Prof. Jean-Luc Reny**

Entrée en fonction? 1<sup>er</sup> novembre ou 1<sup>er</sup> mai

Filière médecine interne (FMH en 5 à 6 ans après une seule postulation)

Postuler avant fin avril (5<sup>ème</sup> année) pour début de formation après le final

Hors-filière : postuler avant fin février (6<sup>ème</sup> année ou 1<sup>ère</sup> année de formation en hôpital régional) pour début novembre de l'année suivante

**Contact :** [jean-luc.reny@hcuge.ch](mailto:jean-luc.reny@hcuge.ch)

<https://www.hug-ge.ch/medecine-interne-generale>



## **Forum «Médecine et après?»**

### **Clinique: médecine légale**

**CRIME SCENE DO NOT CROSS**

## **Prérequis, structure et formation**

**Durée:** la formation postgraduée dure 5 ans: 3 -3,5 ans de médecine légale (spécifique), 0.5-1 an de pathologie et 1 an de formation clinique (non spécifique, p.ex. médecine interne, chirurgie)

## **Où se former?**

Dans l'un des 5 instituts universitaires de médecin légale de Suisse (CURML-Genève/Lausanne, Berne, Bâle, Zurich, St-Gall)

## **Pour quoi? Pour qui?**

**A l'interface de la médecine et du droit, multidisciplinarité, une autre manière de penser la médecine.**

**Genre de travail:** activité uniquement en institutions publiques (pas d'activité libérale)  
Activité de pathologie forensique (levées de corps, examen externe, autopsie médico-légale).  
Activité de médecine légale clinique (constats de lésions traumatiques, d'agression sexuelle, expertises d'âge et d'aptitude à la conduite). Expertises diverses sur dossier (responsabilité médicale)

**Qualités:** intérêt pour l'activité académique, curiosité, discrétion, rigueur intellectuelle et solidité psychique.

## **Temps partiel et vie de famille**

**Le temps partiel :** la totalité de la formation peut être accomplie à temps partiel (taux minimum 50%). Dans ce cas, la durée de la formation s'allonge en conséquence.

**Aménagement du travail et vie de famille:** nécessité d'une grande disponibilité, d'une flexibilité à concilier avec la vie de famille (piquets, gardes, etc)

## **Où et comment postuler?**

**Postuler auprès de la directrice du CURML** Prof. Silke Grabherr

Les contrats débutent au 1<sup>er</sup> novembre de chaque année. Il est utile de postuler pendant les années master, au vu de la disponibilité limitée des postes de formation.

Plus d'infos sur:

**Contact** (email)- Silke.Grabherr@hcuge.ch / [www.curml.ch](http://www.curml.ch)



## Secteur

## Prérequis, structure et formation

## Où se former?

## Pour quoi? Pour qui?

## Temps partiel et vie de famille

## Où et comment postuler?

### *Forum «Médecine et après?»*

## Clinique: médecine nucléaire et imagerie moléculaire

**Formation** de 5 ans en médecine nucléaire selon le programme suisse, avec 2 examens de formation postgraduée et 2 examens sur la radioprotection.

**Années spécifiques** 3 à 5 ans de formation spécifique en médecine nucléaire

**Années non spécifiques** 2 ans au plus peuvent être accomplis en radiologie, 1 an au plus peut être effectué dans une spécialité clinique en lien avec la médecine nucléaire (par ex. oncologie, pédiatrie, cardiologie, endocrinologie, neurologie, médecine interne, radiooncologie) ou dans une discipline scientifique (par ex. radiobiologie, radiophysique).

**En Suisse** dans des établissements de Catégorie A (2 ans au minimum) et de Catégorie B (2 ans au maximum)

[www.fmh.ch/fr/formation-isfm/domaines-specialises/titres-formation-postgraduee/medecine-nucleaire.html](http://www.fmh.ch/fr/formation-isfm/domaines-specialises/titres-formation-postgraduee/medecine-nucleaire.html)

2 ans de formation en catégorie A et 2 ans dans un établissement suisse sont obligatoires. Au moins 1 an de la formation postgraduée globale doit être accompli dans un deuxième service.

**Pour ceux** qui aiment: l'imagerie, la physiopathologie, la pharmacologie, la biologie moléculaire, la physique et les spécialités telles que l'oncologie, la cardiologie, la neurologie et l'orthopédie; Et une importante collaboration interdisciplinaire.

**Les qualités requises** sont la curiosité scientifique, la détermination, la précision, l'organisation, aimer travailler en équipe.

Des stages de 1-2 mois au sein du Service de Médecine Nucléaire et Imagerie Moléculaire des HUG peuvent être effectués en 6<sup>e</sup> année.

**Le temps partiel** peut être organisé pendant la formation, selon l'investissement et la disponibilité du collaborateur.

### **Postulation**

La disponibilité des postes de formation varie d'une année à l'autre. Les contrats aux HUG débutent typiquement au 1<sup>er</sup> novembre.

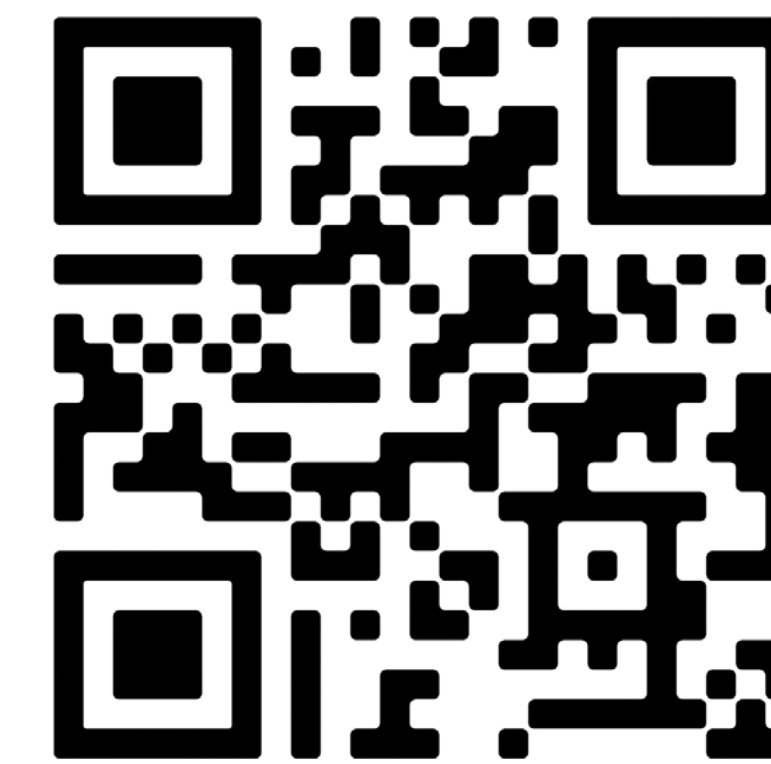
Contact pour candidature: [nicole.milsztajn@hcuge.ch](mailto:nicole.milsztajn@hcuge.ch)



## Forum «Médecine et après?»

### Médecine de premier recours

#### Titre de spécialiste de médecine interne généra



## Prérequis, structure et formation

## Où se former?

## Pour quoi? Pour qui?

#### Le curriculum s'étend sur cinq ans (au minimum):

- trois ans de formation post-graduée de base (trois années de médecine interne générale dont une année en catégorie A/I, deux années en stationnaire et au minimum six mois en ambulatoire)
- deux ans de formation post-graduée secondaire parmi 31 disciplines que l'on peut choisir individuellement selon son projet de formation

Pour plus de précisions: [https://www.siwf.ch/files/pdf7/aim\\_version\\_internet\\_f.pdf](https://www.siwf.ch/files/pdf7/aim_version_internet_f.pdf)

#### Service de médecine de premier recours ou service de médecine interne générale

Assistanat//interne au cabinet également possible durant 12 mois à 50% (exceptionnellement 6 mois à 100%: Cursus Romand de Médecine de Famille ([www.crmf.ch](http://www.crmf.ch)))

Liste des programmes cantonaux de formation:

<http://whm-fmf.ch/KantonalePraxisassistenzen/Kantone/tabid/528/language/de-CH/Default.aspx>

#### Les spécificités du médecin de premier recours installé en pratique privée ou en milieu hospitalier ambulatoire

- Haute compétence dans les défis diagnostiques, thérapeutiques et préventifs pour tous les problèmes de santé **non sélectionnés**
- Spécialiste de l'individu dans sa globalité et dans la continuité
- Expert en communication, guide pour la santé
- Partenaire actif/active et coordinateur.trice incontournable du système de santé collaborant avec les spécialistes, les autres professionnel.le.s de la santé et les institutions

**Les avantages du métier:** Capacité à régler 90% des problèmes de santé de la population. Indépendance. Opportunités de recherche clinique et carrières académiques. Spécialiste auquel les patient.e.s font appel en premier; défis diagnostiques inhérents. Un centre hospitalo-universitaire de médecine de premier recours et un réseau de sociétés et d'associations à votre disposition (par exemple Société Suisse de Médecine Interne Générale [SSMIG], Swiss Young Internists [SYI], Jeunes médecins de premier recours [JHaS])

**Les caractéristiques requises:** Aimer la variété des problèmes cliniques et des patient.e.s (âge et culture). Etre innovant.e et dynamique, aimer le contact humain, aimer la coordination. Avoir de la curiosité scientifique. Connaître ses limites

**Cabinet de groupe:** Nombreux avantages: partage des frais, échanges entre collègues, remplacements lors d'absences

**Temps partiel:** Tout à fait possible en cabinet de groupe et dans les centres universitaires ambulatoires (par exemple service de médecine de premier recours des HUG)

**Vie de famille:** Bonne qualité de vie possible. En milieu urbain, il existe de nombreuses structures de prise en charge des urgences; les horaires standards sont donc possibles

Postuler auprès des centres agréés pour le titre de spécialiste

#### Postulation à Genève:

- Cursus médecine de premier recours (médecine interne générale ambulatoire) (avec 2 ans de médecine interne hospitalière préalable): Pr Idris Guessous, service de médecine de premier recours, SMPR <https://www.hug.ch/medecine-de-premier-recours>
- Cursus médecine interne générale hospitalière (=stationnaire): Pr Jean-Luc Reny, SMIG <https://www.hug.ch/medecine-interne-generale>

#### Pour plus d'informations:

**Cursus Romand de Médecine de Famille (CRMF):** [Laurent.Nyffenegger@hcuge.ch](mailto:Laurent.Nyffenegger@hcuge.ch)

**Institut universitaire de médecine de famille et de l'enfance (IuMFE):**

[Johanna.Sommer@unige.ch](mailto:Johanna.Sommer@unige.ch)

**Service de médecine de premier recours (SMPR):** [Thierry.Mach@hcuge.ch](mailto:Thierry.Mach@hcuge.ch)

## Temps partiel et vie de famille

## Où et comment postuler?



## Prérequis, structure et formation

## Où se former?

## Pour quoi? Pour qui?

## Temps partiel et vie de famille

## Où et comment postuler?

### ***Forum «Médecine et après?»***

## **Médecine clinique: Néphrologie et hypertension**

La formation de Néphrologie nécessite une formation FMH en médecine interne générale préalable. La formation clinique en Néphrologie est de 3 à 4 ans, dont 1 an ½ minimum dans un établissement de catégorie A FMH. Le candidat doit changer d'établissement au moins une fois pour une durée continue de 6 mois. Le titre de spécialiste comporte un examen oral et écrit. Il faut donc compter une formation postgraduée minimal de 6 ans. La formation comprend tous les aspects de la néphrologie, incluant la néphrologie générale, l'hémodialyse chronique et aigue, la dialyse péritonéale, l'hypertension et la transplantation. Elle comprend des gestes techniques comme la ponction biopsie rénale et la mise en place des cathéters de dialyse et une formation en échographie rénale. L'activité est mixte avec une activité ambulatoire très intéressante.

Il existe 6 établissements de formation de catégorie A dont deux en Suisse Romande (HUG et CHUV). Il existe de nombreux établissements de catégorie B dont les hôpitaux de Sion, Fribourg, Neuchâtel. Une formation aux HUG implique un séjour d'au minimum 6 mois dans un des ces établissements. Un séjour en Suisse Allemande est une alternative fortement recommandée. Une commission d'engagement romande se réunit annuellement.

Discipline très complète qui associe une activité de médecine interne générale à une activité très spécialisée. Il s'agit d'une spécialité qui offre de nombreuses facettes allant de la prise en charge des maladies chroniques à la médecine intensive, en passant par l'immunologie de transplantation, les troubles électrolytiques et la prise en charge de l'hypertension artérielle. La multidisciplinarité est essentielle que ce soit interprofessionnelle (collaboration médico-soignante) ou avec les autres spécialités (chirurgie de transplantation, urologie, immunologie, diabétologie, etc...)

Un intérêt pour l'activité académique est nécessaire même si les perspectives de carrière sont larges (carrière académique, hospitalière ou libérale).

**Le temps partiel:** une partie de la formation peut se faire à temps partiel. L'activité de néphrologue libéral est compatible avec une activité partielle.

Une grande disponibilité est nécessaire en raison de la taille relativement petite des équipes pour les piquets et la structure d'organisation des unités de dialyses qui travaillent 6 jours sur 7 jours.

Postuler auprès du chef de service: Prof. Sophie de Seigneux, [sophie.deseigneux@unige.ch](mailto:sophie.deseigneux@unige.ch). Les contrats débutent au 1<sup>er</sup> novembre de chaque année. Les places sont cependant limitées. Des échanges avec d'autres centres universitaires sont possibles.



## Prérequis, structure et formation

## Où se former?

## Pour quoi? Pour qui?

## Temps partiel et vie de famille

## Où et comment postuler?

### ***Forum «Médecine et après?»***

## **Médecine clinique: Neurologie**

### **Prérequis**

Suivant les critères de l'ISFM.

### **Durée**

6 ans:

1 en médecine interne

3 ans en neurologie dont 1 en ambulatoire,

1 an à option (neurologie ou discipline apparentée, p.ex. neurochirurgie, neuroradiologie, psychiatrie),

1 an en neurophysiologie clinique: EEG/Epileptologie, US doppler/maladies cérébrovasculaires,

ENMG/maladies neuromusculaires **avec 2 certificats d'aptitudes**

1 an de recherche peut être comptabilisé comme année à option.

Neurologie: classe A

Psychiatrie, épileptologie, neuroreéducation, etc.: centres spécifiques

Médecine interne: classe A ou B

Possible à l'étranger selon équivalence avec minimum de 2 ans de neurologie générale en Suisse

Pour exercer la neurologie en pratique libérale ou hospitalière (CDC, Méd. Adj., etc.)

« Clinical neurology is detective's work » D. Marsden

### **Qualités personnelles nécessaires**

- Aimer l'activité clinique (richesse de l'entretien et de l'examen approfondi)
- Apprécier les technologies de pointe sur le plan diagnostique et thérapeutique

### **Raisons pour choisir cette formation**

- Intérêt pour les neurosciences cliniques
- Evolution démographique (besoin croissant)
- Développements technologiques et thérapeutiques rapides

### **Le temps partiel**

Le temps partiel (min 50%) est possible pour mères et pères selon la situation individuelle.

Le temps plein est préférable pour l'activité hospitalière

Envoyer entre janvier et mars une candidature (lettre de motivation, CV, recommandations, notes et classements obtenus).

Compter entre 1 et 2 ans pour obtenir un poste. Début de contrat: en nov. de chaque année (possible mai).

Il est préférable de commencer le cursus avec au moins 1 an de médecine interne.

Contact : Prof. A. Kleinschmidt, chef de service: [andreas.kleinschmidt@hcuge.ch](mailto:andreas.kleinschmidt@hcuge.ch)

<http://hug-ge.ch/neurologie>





## ***Forum «Médecine et après?»***

### **Clinique : Ophtalmologie**

#### **Durée de la formation et prérequis**

- Être disposé à effectuer une année de recherche
- Avoir déjà effectué une année à option dans un autre domaine
- La préférence sera donnée aux candidats ayant effectué leur Master dans le domaine de l'ophtalmologie ou une ou plusieurs années d'ophtalmologie dans un centre B ou C
- Idéalement, nous avons déjà fait votre connaissance au cours d'un stage

#### **La formation post-graduée dure 5 ans**

- 4 ans en ophtalmologie, dont 1 année minimum dans une 2<sup>ème</sup> structure
- 1 an de formation postgraduée à option (formation non spécifique) ou recherche

#### **Etablissements**

##### **Suisse**

- Au moins 1 an dans un établissement de formation reconnu de classe A1
- Au moins 18 mois dans le domaine ambulatoire
- Au moins 4 mois dans le secteur hospitalo-clinique
- L'activité clinique doit porter au moins sur 3 ans. La formation postgraduée non-clinique peut être validée pour 1 an au plus

##### **Etranger**

- Après validation du site et du stage par la FMH

#### **Quel travail**

##### **Formation pratique**

- Au moins 1 an de formation spécifique hospitalière dans un 2<sup>ème</sup> établissement
- 6 mois au plus peuvent, à partir de la 3<sup>ème</sup> année de formation en ophtalmologie, être accomplis en tant qu'assistant dans un cabinet médical, dont 1 mois en tant que remplaçant
- La formation non-spécifique peut être accomplie dans des domaines cliniques à option, à l'exception de l'ophtalmologie ou de l'ophtalmochirurgie, ou de la recherche

##### **Formation théorique**

- Colloques NEUCLI, symposiums interdépartementaux et internationaux (*Grand Round*)
- Formation aux spécialités (les mardis, mercredis et jeudis matin), discussion de cas spéciaux/complexes les lundis matin et tous les 2<sup>ème</sup> et 4<sup>ème</sup> jeudis après-midi du mois pendant la « Table ronde – Cas complexes »
- *Research News*, 4 fois par an
- *Journal Club*, hebdomadaire
- *Ophthalmic Microsurgery Wetlab* (10H/an), cours européens sur le glaucome, cours des diplômes universitaires français, cours du *International Council of Ophthalmology* et simulateurs ultra-modernes utilisant la réalité augmentée pour la chirurgie ophtalmique et pour le diagnostic (VRMagic Eyesi® *simulators*)

**Pourquoi l'ophtalmologie :** Secteur médical & chirurgical, dernières technologies, multidisciplinarité (par ex. neurologie, diabétologie, infectiologie, oncologie), progrès scientifiques  
Au cas où une carrière en pratique privée est anticipée, considérez la clause du besoin en Suisse.

**Qualités personnelles :** Au quotidien, le travail consiste en des consultations spécialisées ambulatoires, aux urgences et en assistance opératoire. Les candidats doivent être motivés, actifs et aimer le contact avec les patients

#### **Le temps partiel et vie de famille**

- En règle générale, la formation se déroule lors d'un engagement à 100%. Pour que la formation soit reconnue auprès de la FMH, un taux d'activité de 50% minimum est demandé.
- Les horaires de travail peuvent varier à cause des piquets de nuit et de week-end. Le planning des piquets est établi selon les préférences des internes. Quoi qu'il en soit, le temps de travail légal est respecté.

#### **Vous pouvez déposer votre candidature seulement :**

Envoyez votre lettre de motivation et votre CV par courriel (voir contact ci-dessous) à l'intention de : **Prof. G. Thumann**, Cheffe de service, Service d'Ophtalmologie, HUG

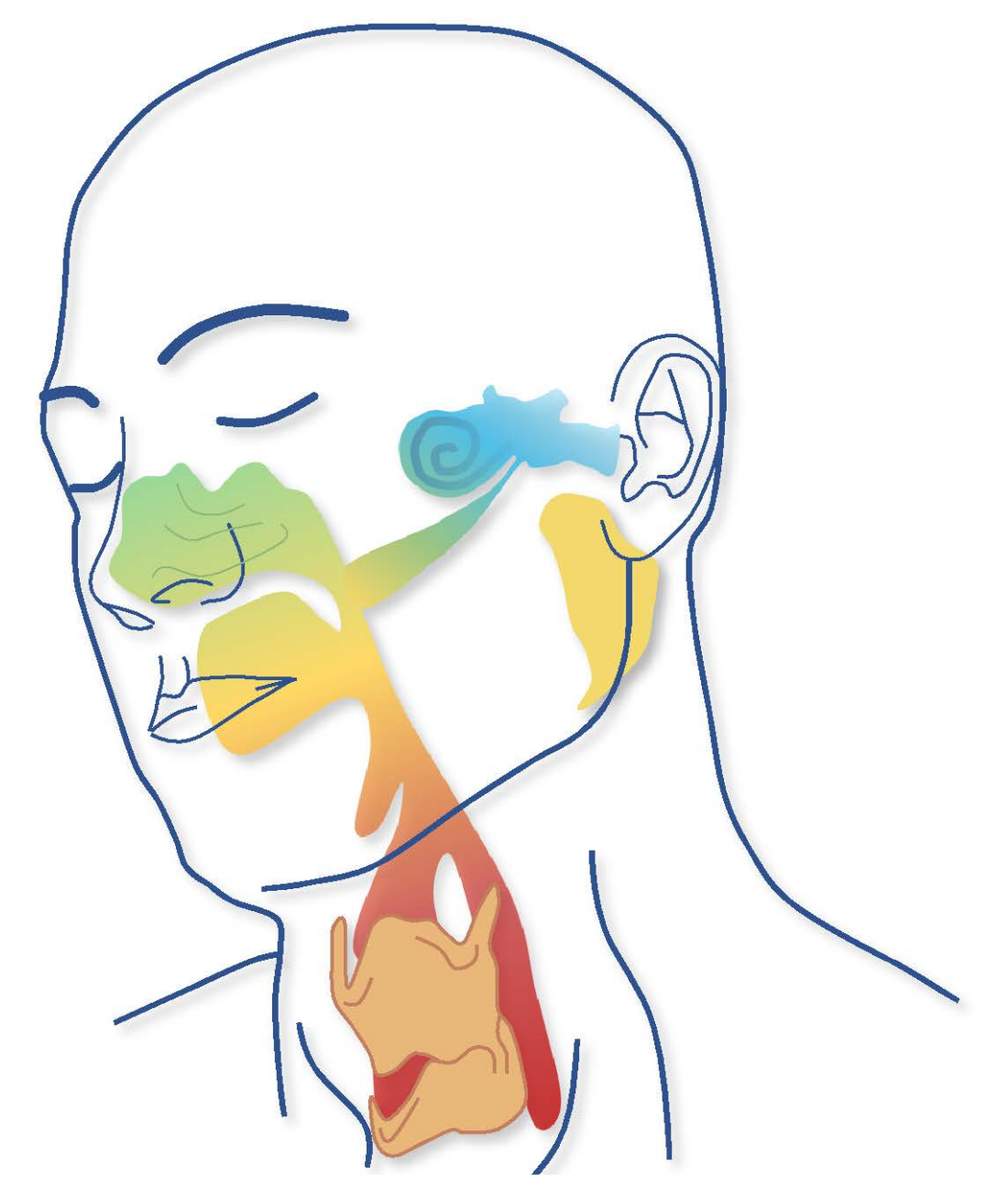
**Délai de candidature :** 1<sup>er</sup> trimestre de l'année universitaire d'engagement, les postes étant pourvus au 1<sup>er</sup> novembre (31 mars pour une postulation au 1<sup>er</sup> novembre)

**Contact :** secretariat.direction-ophtalmo@hcuge.ch



## Forum «Médecine et après?»

### Clinique: orl et chirurgie cervico-faci



#### Structure de la formation:

5 ans de formation; aucun pré-requis officiel; une année de formation en chirurgie est souhaitable, chirurgie maxillo-faciale, neuro-chirurgie, chirurgie générale

#### Formation approfondie:

Il existe 2 formations approfondies: la chirurgie cervico-faciale et la phoniatrie (2 ans de formation supplémentaires)

#### Etablissements:

Minimum 4 ans en milieu universitaire et 1 an en clinique B ou C (Fribourg, La Chaux de Fonds, Sion)

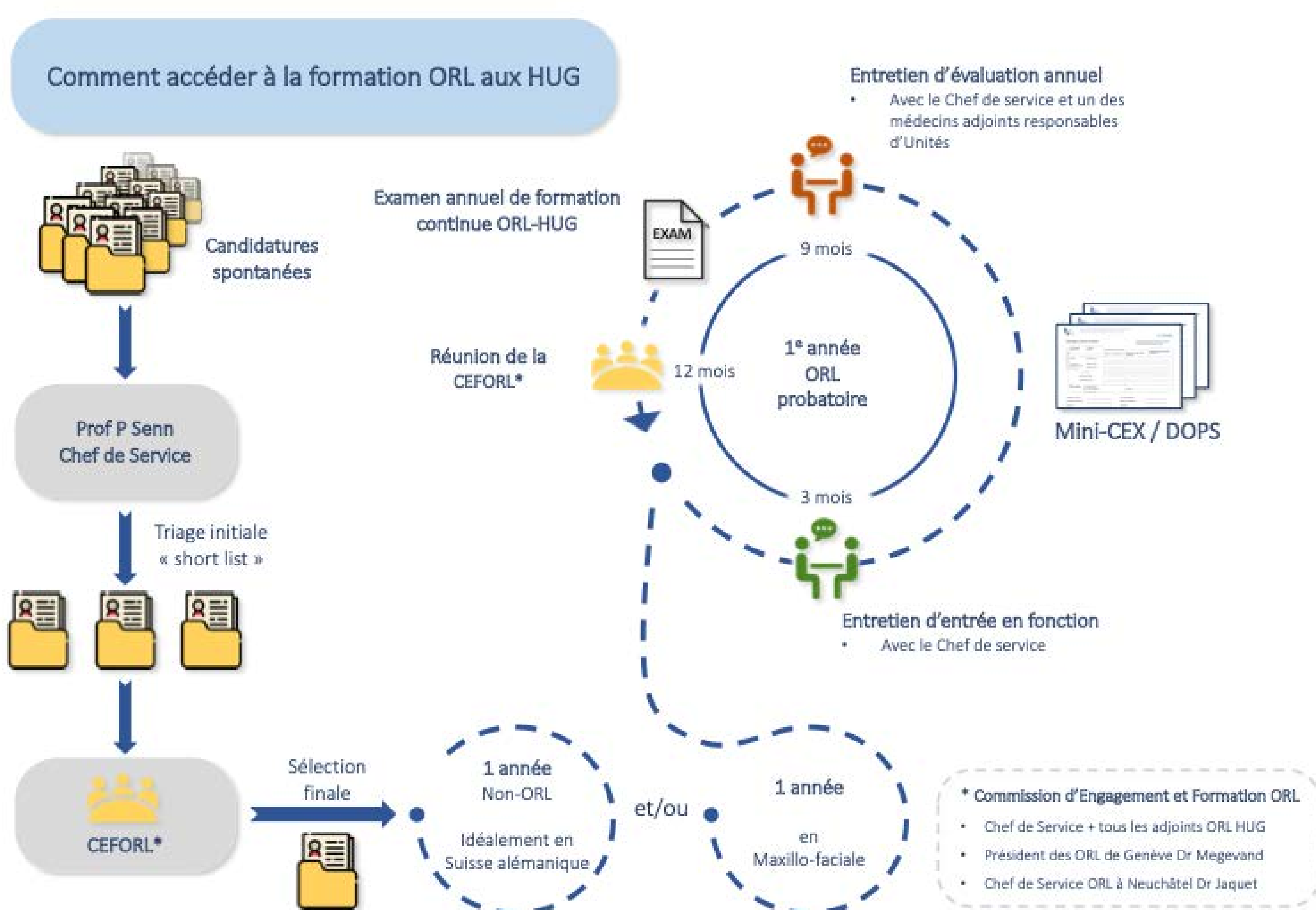
#### Genre de travail:

- Travail très varié différent en otologie, rhinologie, laryngologie, chez l'adulte et l'enfant.
- Patients suivis d'un bout à l'autre de leur problème;
- Activité médico-technique et chirurgicale par excellence;
- Traite de troubles fonctionnels comme de pathologies mettant en jeu le pronostic vital;
- Activités de recherche dans chacun des domaines de la spécialité, allant de développements techniques (restitution de fonctions sensorielles artificielles, implant cochléaire, vestibulaire) à des aspects cognitifs (troubles de l'orientation spatiale en cas d'altération fonctionnelle de l'oreille interne) en passant par la biologie moléculaire (régénérescence de l'organe de Corti)

**Le temps partiel** est difficilement gérable au moins au début. Une fois formé, et en fonction de l'axe de développement choisi, le travail à temps partiel est parfaitement envisageable.

#### Postulation:

- S'adresser au Prof. Pascal Senn, chef de service, délais en fonction des places vacantes, en général 1 an
- Début en automne; s'annoncer au plus vite puis garder le contact





## Secteur

## Prérequis, structure et formation

## Où se former?

## Pour quoi? Pour qui?

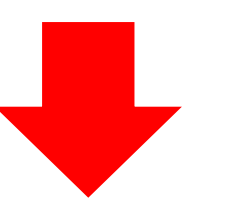
## Forum «Médecine et après?»

## Service de Pathologie clinique

Prérequis : Diplôme fédéral de Médecine ou équivalent

Durée de la formation : 5 ans

- 4-5 ans de formation postgraduée spécifique en pathologie clinique.
- Jusqu'à 1 année à option (neuropathologie, recherche dans le domaine de la pathologie, MD-PHD).



5 ans



Service de Pathologie Clinique – Genève

Au moins 2 ans dans un établissement de formation de catégorie A (Hôpitaux universitaires et quelques autres en Suisse).

1 an au maximum reconnu dans les établissements de catégorie C ou D.

1 an au minimum doit être effectué dans un autre établissement de formation.

Possibilité de faire valider une formation à l'étranger.

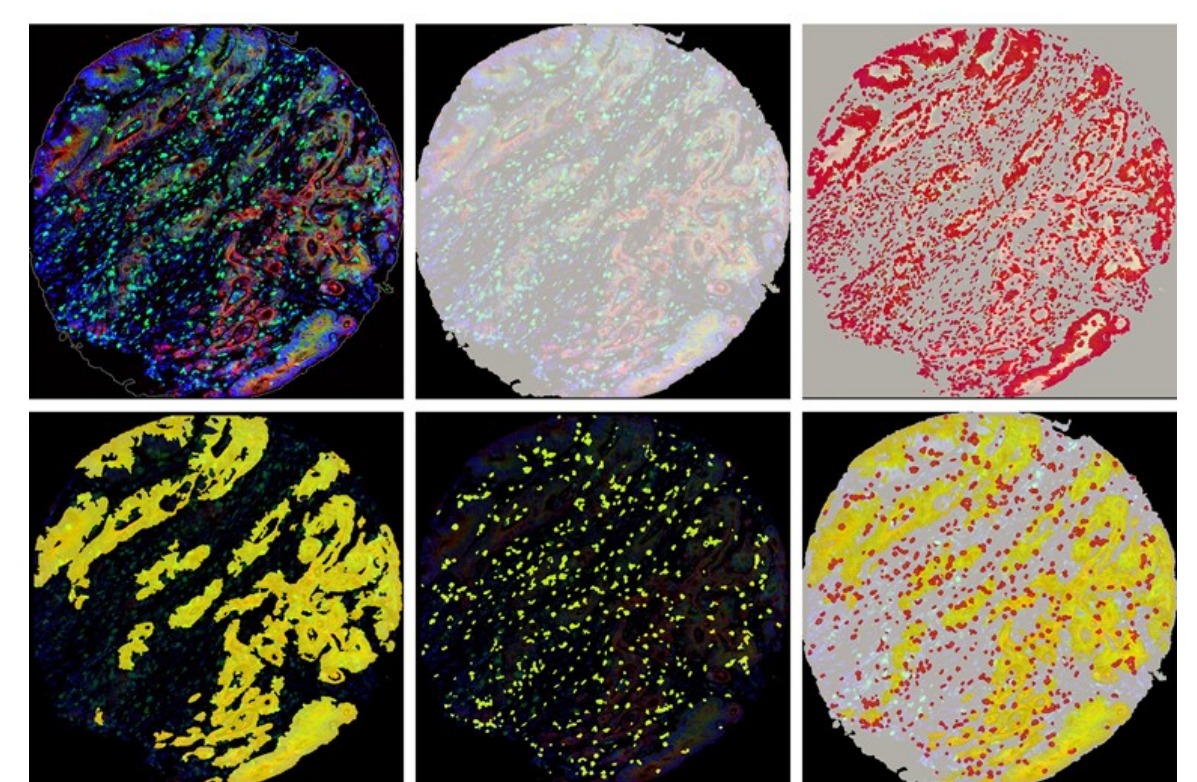
Activité médicale diversifiée centrée sur le diagnostic, au cœur de la prise en charge thérapeutique des patients, par l'analyse macroscopique, microscopique et moléculaire de tissus et d'autres échantillons.

Spécialité médicale en pleine évolution technologique – biologie moléculaire, analyse d'image, bio-informatique, compte-rendu intégratif avec d'autres experts,...



Activité de recherche clinique ou fondamentale  
Enseignement

Qualités personnelles : curiosité scientifique, rigueur, organisation, aptitudes manuelles, collégialité, esprit de synthèse, technophile, esprit scientifique orienté vers la clinique et/ou la recherche



Perspectives après la formation : métier qui peut se pratiquer dans des structures hospitalo-universitaires académiques, des hôpitaux non universitaires, des laboratoires privés ou dans l'industrie pharmaceutique.

Pendant la formation : travail soutenu, toutefois avec des horaires réguliers, 50h dont 5h de formation, avec gardes le samedi matin selon tournus.

Métier en évolution, permettant une certaine flexibilité (télépathologie, temps partiel)



Par mail : [Laura.Rubbia-Brandt@hcuge.ch](mailto:Laura.Rubbia-Brandt@hcuge.ch) avec copie à son secrétariat ([Valerie.Fels@hcuge.ch](mailto:Valerie.Fels@hcuge.ch))

Par courrier : Pr Laura Rubbia-Brandt, Médecin-chef de service  
C.M.U., Rue Michel-Servet 1, 1206 Genève

Autre contact : Pr Doron Merkler, [Doron.Merkler@hcuge.ch](mailto:Doron.Merkler@hcuge.ch)  
C.M.U., Rue Michel-Servet 1, 1206 Genève

## Temps partiel et vie de famille

## Où et comment postuler?





## Forum «Médecine et après?»

### Secteur Clinique et recherche: pédiatrie

#### Prérequis, structure et formation

##### Prérequis de l'ISFM

	Formation postgraduelle de base:			Formation postgraduelle secondaire:	
	1ère année	2e année	3e année	4e année	5e année
Cursus pour futur pédiatres hospitaliers	Etablissements FP pour la formation postgraduelle de base			Etablissements FP en pédiatrie hospitalière*	Etablissements FP en pédiatrie hospitalière*
				Etablissements FP en pédiatrie hospitalière*	Formation approfondie
Cursus pour futur pédiatres en cabinet médical	Etablissements FP pour la formation postgraduelle de base			Option	Formation approfondie
				Etablissements FP pour la pédiatrie en cabinet médical	Option
				Etablissements FP pour la pédiatrie en cabinet médical	Etablissement FP pour la pédiatrie en cabinet médical
				Etablissements FP pour la pédiatrie en cabinet médical	Assistanat au cabinet médical
				Etablissements FP pour la pédiatrie en cabinet médical	Formation approfondie
				Assistanat au cabinet 1	Assistanat au cabinet 2
				Assistanat au cabinet	Formation approfondie
				Assistanat au cabinet	Option

[https://www.siwf.ch/files/pdf18/kjm\\_zusammenfassung\\_f.pdf](https://www.siwf.ch/files/pdf18/kjm_zusammenfassung_f.pdf)

##### Formation approfondie

- Cardiologie
- Développement
- Endocrinologie-diabétologie
- Gastroentérologie et hépatologie
- Néonatalogie
- Néphrologie
- Neuropédiatrie
- Onco-hématologie
- Pneumologie
- Rhumatologie
- Soins-Intensifs
- Urgences pédiatriques
- Infectiologie

#### Où se former?

**A Genève**, nous avons un réseau intégré sur 5 ans (3 ans à Genève minimum) pour un programme de formation global y compris la périphérie ou uniquement un programme universitaire. Voici nos partenaires: Hôpital du Valais (Sion), Hôpital Fribourgeois, Hôpital Riviera-Chablais, Réseau hospitalier Neuchâtelois, Hôpital de La Tour et Clinique des Grangettes

#### Pour quoi? Pour qui?

##### Genre de travail

Pédiatre de cabinet, pédiatre hospitalier, pédiatre académique, sous-spécialité, recherche

##### Compétences

Bonnes connaissances cliniques, travail en équipe, empathie, techniques de communication. Gestion de la pression, organisation personnelle, intégrité professionnelle, connaissance des limites légales, éthiques et politiques.

##### Pourquoi choisir cette formation?

Aujourd'hui, le DFEA reçoit plus de 50'000 patients de 0 à 16 ans par année pour des consultations ambulatoires et accueille plus de 10'000 enfants et adolescents pour des hospitalisations. C'est un métier passionnant qui combine la prévention et la thérapeutique chez un être en développement. Notre formation innovante inclut l'apprentissage actif, la simulation et le travail en équipe pour vous donner des clés de réussite dans votre carrière!

##### Le temps partiel

Le temps partiel est envisageable après 2 ans d'internat à 100%, et après 1 an en tant que chef de clinique à 100%.

##### La vie de famille et aménagement du temps de travail

Selon les services, c'est plus ou moins facile.

##### Quand, comment et auprès de qui postuler?

Prof. Klara Posfay Barbe avant le 15 décembre chaque année

##### Quels sont les délais pour obtenir un poste?

En moyenne 2-3 ans

##### Quand ont lieu les débuts de contrat?

le 1<sup>er</sup> novembre

##### Est-ce utile de postuler 2 ans à l'avance pendant les années Master?

Postulation possible dès la 5<sup>e</sup> année

<https://www.hug-ge.ch/pediatrie-generale/vous-voulez-devenir-pediatre-procedure-postulation>



#### Temps partiel et vie de famille

#### Où et comment postuler?



## Prérequis, structure et formation

## Où se former?

## Pourquoi? Pour qui?

## Temps partiel et vie de famille

## Où et comment postuler?

# Forum «Médecine et après?»

## Médecine clinique: Pharmacologie et Toxicologie cliniques

La formation post-graduée dure **6 ans**:

- **Formation spécifique**: 3 à 4 ans de pharmacologie et toxicologie cliniques.

- **Formation non spécifique**: 2 à 3 ans de médecine interne générale, de pédiatrie ou d'anesthésiologie.

L'examen se compose d'un examen écrit et d'un examen pratique.

- Services de Pharmacologie et Toxicologie Cliniques des Hôpitaux Universitaires Suisses: HUG, CHUV, Bâle, Zurich (établissements de catégorie A, au moins 1 an).
- Tox Info Suisse, industrie (établissements de catégorie B, reconnaissance maximale de 2 ans).
- Un an de recherche expérimentale ou de formation MD/PhD peut être validé.
- Formation non spécifique: médecine interne générale, pédiatrie ou anesthésiologie (dont 1 an en établissement de catégorie A).
- Possibilité de valider jusqu'à 12 mois de formation en: psychiatrie, oncologie médicale, neurologie, dermatologie, allergologie et immunologie clinique, endocrinologie/diabétologie, gastroentérologie, hématologie, infectiologie, médecine intensive, cardiologie, néphrologie, pneumologie, rhumatologie ou médecine du travail.

## Pourquoi?

- Une **discipline transversale** qui allie l'expertise clinique aux sciences fondamentales en médecine expérimentale, dans le but d'améliorer l'efficacité et la sécurité des traitements médicamenteux (médecine personnalisée) tout en veillant aux aspects pharmaco-économiques.

- Des **débouchés variés**: milieu hospitalier, autorités de contrôle en matière de médicaments, industrie.

## Pour qui?

Curiosité scientifique, intérêt pour le médicament et la toxicologie, la recherche clinique, les aspects éthiques et sociétaux, une solide formation en thérapeutique.

Le temps partiel est possible et pas de gardes de nuit ou de week-end en tant qu'interne.

Postuler par écrit (lettre de motivation + CV) auprès du Service de Pharmacologie et Toxicologie cliniques des HUG (Médecin cheffe de service: Professeure Caroline Samer)



## Prérequis, structure et formation

## Où se former ?

## Pour quoi ? Pour qui ?

## Temps partiel et vie de famille

## Où et comment postuler ?

### ***Forum «Médecine et après?»***

### **Médecin spécialiste en prévention et santé publique**

**Prérequis :** La formation postgraduée pratique et théorique en prévention et santé publique se déroule après l'obtention du diplôme fédéral de médecin (études universitaires de médecine).

Programme de formation théorique :

- Biologie dans les activités liées à la population et en santé publique (microbiologie, génétique, biochimie, physiologie) ;
- Sciences sociales du secteur de la santé publique (sciences du comportement, économie, politologie) ;
- Statistiques et démographie ;
- Epidémiologie (méthodes d'études et de recherche) ;
- Santé et environnement ;
- Administration, législation, planification et évaluation en santé publique (sécurité sociale et asséculoologie) ;
- Education à la santé et promotion de la santé.

#### **A Genève ou à Lausanne :**

5 ans de formation dont :

- 2 ans d'activité clinique (formation non spécifique) ;
- **1 an de formation spécifique théorique** : MAS/Master en Santé Publique (60 crédits), en Suisse (UNIGE, SSPH+) ou à l'étranger dans une université reconnue par la FMH ;
- **2 ans de formation spécifique pratique** :
  - Catégorie A (au moins 1 an) : Institut de Santé Globale (ISG, Faculté de Médecine, Université de Genève) ou Institut Universitaire de Médecine Sociale et Préventive (IUMSP, CHUV, Lausanne).
  - Catégorie B (1 an maximum) : Confédération (OFS, OFAS, OFSP), Services médicaux des cantons dirigés à plein temps par un médecin cantonal, Registres des tumeurs.

**Pourquoi choisir :** Sans empêcher la possibilité d'une activité clinique ultérieure, la formation en prévention et santé publique propose aux médecins une autre approche, avec une vision populationnelle. A l'heure où nos sociétés vieillissantes font face à des défis nouveaux en termes de prise en charge des maladies chroniques, sans oublier les menaces dues aux grandes pandémies comme celle de SARS-CoV-2, les rôles et les enjeux de la prévention, de la promotion de la santé, de l'éducation à la santé et de la santé publique sont majeurs. Les médecins spécialistes en prévention et santé publique travaillent principalement dans des agences de santé (par exemple dans les Services médicaux des cantons ou à l'OFSP) et dans le domaine de la recherche et de l'enseignement supérieur (par exemple dans des instituts de médecine sociale et préventive comme l'Institut de Santé Globale à Genève).

#### **Le temps partiel :**

L'ensemble de la formation pratique peut être réalisé à temps partiel, à un taux minimal de 50%. La formation théorique peut être suivie en cours d'emploi (en Suisse) ou à plein temps (à l'étranger). L'activité de médecin spécialiste en prévention et santé publique se conjugue facilement avec une vie de famille, ceci en raison de l'absence de gardes ou d'horaires irréguliers.

#### **Contact :**

Institut de Santé Globale, Faculté de Médecine, Université de Genève :

Directeur : Professeur Antoine Flahault (antoine.flahault@unige.ch)

Médecin Assistant en cours de formation : Dre Adeline Dugerdil (adeline.dugerdil@unige.ch)

Lien pour site : <https://www.unige.ch/medecine/isg/en/>



## Prérequis, structure et formation

## Où se former?

## Pour quoi? Pour qui?

## Temps partiel et vie de famille

## Où et comment postuler?

# Forum «Médecine et après?» Clinique: pédopsychiatrie



### Prérequis:

- être en possession du diplôme fédéral de médecin ou diplôme européen équivalent
- bonne maîtrise orale et écrite d'une des langues nationales (selon le lieux de postulation)
- aimer l'humain et le relationnel

### Structure de la formation:

La durée globale de la formation post graduée pour l'obtention du titre de spécialiste en psychiatrie et psychothérapie et psychothérapie d'enfants et d'adolescents est de **6 ans**, répartis en :

- 4 ans de psychiatrie et psychothérapie d'enfants et d'adolescents;
- 1 an de psychiatrie et psychothérapie d'adultes;
- 1 an dans une discipline clinique somatique

Formation théorique structurée, supervisions, expertises, expérience de psychothérapie personnelle. Expérience clinique avec les 3 tranches d'âge (petite enfance, âge scolaire, adolescence); intra-hospitalier + ambulatoire.

Particularité de la formation suisse: double titre de psychiatre et psychothérapeute.

### Axes de formation:

Après la 1<sup>ère</sup> année de formation, le médecin choisira un modèle psychothérapeutique à approfondir (psychodynamique, systémique ou cognitivo-comportemental), un travail personnel sera effectué dans le modèle choisi.

### Pour les 4 ans de pédopsychiatrie:

- au moins 2 ans en Suisse
- au moins 1 an dans un centre universitaire de catégorie A
- au moins 2 ans dans une unité ambulatoire + au moins 1 an dans une unité hospitalière
- possibilité de valider 1 an de recherche dans un établissement universitaire de catégorie A
- possibilité de valider des stages à l'étranger dans des établissements reconnus par l'ISFM

### Pourquoi:

Discipline variée et passionnante, alliant les rencontres humaines, la recherche et les liens avec les neurosciences. Nombreux débouchés et types de pratiques cliniques.

### Pour qui:

Pour des médecins curieux, ouverts et intéressés à comprendre le fonctionnement et le développement de l'être humain, y compris soi-même. Savoir allier empathie et rigueur, patience et gestion de la crise.

### Genre de travail:

En institution: travail en équipe, hospitalier, ambulatoire, recherche.

En cabinet privé ou de groupe.

Seul ou en réseau.

**Les temps partiels sont possibles** pendant et surtout après la formation.

Les horaires sont compatibles avec une vie de famille, moyennant une certaine organisation en pratique institutionnelle.

En pratique privée, les horaires sont complètement individualisables.

**Postulation** pour le Service de psychiatrie de l'enfant et de l'adolescent des HUG:  
<https://www.hug.ch/psychiatrie-enfant-adolescent/candidatures-medecins-internes>

Il est conseillé de commencer sa formation avec une année en psychiatrie adulte et une année en somatique

Début des contrats en novembre, +/- en mai, parfois en cours d'année



## Secteur

## Structure de formation

## Où se former?

## Pour quoi? Pour qui?

## Temps partiel et vie de famille

## Où et comment postuler?



## Forum «Médecine et après?»

## Clinique : Psychiatrie et psychothérapie

**Structure de la formation:** 5 ans de psychiatrie/psychothérapie clinique, ambulatoire et hospitalière (possibilité de faire 1 an de recherche neurobiologique), 1 an à option clinique.

Incluant formation théorique structurée, supervision de psychothérapie, expertises psychiatriques civiles et / ou pénales, expérience psychothérapeutique personnelle.

### Formations approfondies:

Psychiatrie et psychothérapie de la personne âgée  
Psychiatrie de consultation-liaison  
Psychiatrie et psychothérapie forensique  
Psychiatrie et psychothérapie des addictions

<https://www.siwf.ch/fr/formation-postgraduee/titres-specialiste-formations/psychiatrie-et-psychotherapie.cfm>

**En Suisse :** dans tous les centres universitaires (catégories A, minimum 2 ans de la formation)  
Aussi nombreux hôpitaux régionaux, cabinets privés (catégories B et C)

**A l'étranger :** selon les mêmes critères (Europe, USA, Canada)

- **Genre de travail:** psychiatrie et psychothérapie en cabinet ou en institution (combinaison d'approches psychothérapeutiques, psychiatriques à vocation sociale, et psychiatriques d'orientation neurobiologique).
- **Qualités compatibles:** curieux sur l'être humain, pas rigide mais rigoureux, attentif et ouvert à la souffrance de l'autre, empathique.
- **Pourquoi choisir cette formation :** On apporte une aide souvent efficace à la souffrance psychique. Formation riche et variée amenant une compréhension du fonctionnement mental. Beaucoup de contact humain et relations interpersonnelles. Perspectives d'un domaine qui va fortement se développer sur plusieurs axes (psychiatrie intégrative, interfaces médecine somatique, neurosciences).
- **Le temps partiel** est possible.
- **Aménagement du travail et vie de famille:** Carrière flexible, possibilité d'articuler vie familiale et professionnelle au vue de la nature du travail dans la plupart des spécialités psychiatriques, surtout pour le travail ambulatoire).

**Faites un stage de 6<sup>e</sup> année d'étude et manifestez votre intérêt**

**Postulations / Renseignements (HUG):**

- Au secrétariat de la commission de la filière ([anja.dejanic@hcuge.ch](mailto:anja.dejanic@hcuge.ch)).
- Auditions par la commission des chefs de service tout au long de l'année (possibilité de contacter directement les secrétariats de l'un des cinq services du Département de Psychiatrie <https://www.hug.ch/sante-mentale-psychiatrie>)



**La radio-oncologie,  
c'est quoi comme  
spécialité médicale ?**

**Comment on peut s'y  
former ?**

**Quelle est l'offre de  
formation aux HUG ?**

**Pourquoi choisir la  
radio-oncologie ?**

**Équilibre professionnel  
et personnel**

## ***Forum «Médecine et après?»***

### **Clinique: radio-oncologie**

La radio-oncologie est la discipline qui permet de traiter principalement le cancer avec les rayons ionisants. C'est une spécialité clinique avec une forte dimension pluridisciplinaire. Le-la médecin radio-oncologue traite et prend soin des patients atteints d'un cancer et pour ce faire, collabore avec de différents corps de métiers et autres spécialistes médicaux.

**Pour plus d'information :**

Un travail de master ou la participation à un de deux cours options en radio-oncologie permettent de mieux comprendre le contenu et les enjeux en lien avec l'exercice de la discipline.

Afin d'obtenir le **titre post grade FMH**, le-la candidat-e doit effectuer **3 ans de radio-oncologie** dans un centre de **formation A** ainsi qu'une **année** supplémentaire de radio-oncologie dans un centre différent (A ou B).

**Une année de formation à une autre spécialité** prévue dans le catalogue FMH doit compléter son parcours, avant l'examen FMH.

**Pour plus d'information :**

Site SIWF ISFM :

<https://www.siwf.ch/fr/formation-postgraduee/titres-specialiste-formations/radio-oncologieradiotherapie.cfm>

Le **Service de Radio-oncologie des HUG** est un **centre de formation A** et propose des formations en radio-oncologie de **1-3 ans**. Le service faisant partie du réseau romand, la suite à un autre centre radio-oncologique est généralement facilitée, suite à un parcours réussi au sein de notre centre.

Le service dispose d'un **plateau technique d'excellence** et ses **experts en radio-oncologie** ont la mission de former au mieux les radio-oncologues de demain. Des **formations structurées hebdomadaires** ont également lieu et l'accès à des **formations externes** requises pour l'obtention du titre FMH est soutenue.

**Pour plus d'information :**

Un contact direct peut être pris auprès de la cheffe du service :

[Pelagia.Tsoutsou@unige.ch](mailto:Pelagia.Tsoutsou@unige.ch)

[Sylvia.Fortunato@hcuge.ch](mailto:Sylvia.Fortunato@hcuge.ch)

**Pour son côté humain :** C'est une spécialité passionnante, où on vit de forts moments humains en prenant soin du patient.

**Pour son côté pluridisciplinaire :** Ceci permet d'être au fait de toute l'évolution en oncologie.

**Pour son évolution :** La radio-oncologie connaît une vraie révolution au niveau de l'innovation technique et biologique.

La radio-oncologie est une discipline avec une notion d'urgence moins pertinente, comparée à d'autres disciplines médicales. Ceci permet une certaine flexibilité d'organisation et un **équilibre entre vie professionnelle et personnelle** intéressant.

**Pour plus d'information :**

Un rendez-vous pour poser des questions peut être pris avec un-une médecin de notre équipe en formation, afin de discuter de ces points



## ***Forum «Médecine et après?»***

### **Clinique: radiologie**

**Formation** de **5 ans** selon le programme suisse (ISFM) :

- **4 à 5 ans en radiologie diagnostique et interventionnelle** (formation spécifique)
- **0 à 1 ans à option** (formation non spécifique) **dans une autre spécialité ou année de recherche en radiologie**

Avec **2 examens professionnels** (l'un technique et l'autre clinique).

**En Suisse** : dans 15 établissements de Catégorie A (4 ans), 13 de CAT. B (3 ans) et 13 de CAT. C (2 ans), 6 mois dans un des cabinets reconnus.

[www.siwf-register.ch/default.aspx](http://www.siwf-register.ch/default.aspx)

2 ans de formation en catégorie A et 2 ans dans un établissement suisse sont obligatoires.

Au moins 1 an de la formation postgraduée globale doit être accompli dans un deuxième établissement de formation postgraduée d'un autre hôpital.

**Pour ceux** qui s'intéressent à la pluridisciplinarité transversale, aux images et gestes diagnostiques ainsi qu'aux interventions minimalement invasives sous guidage de l'imagerie . Des stages des 1-2 mois au sein du service de radiologie des HUG peuvent être effectués en 6<sup>e</sup> année.

**Le temps partiel** est difficile à organiser pendant la formation, mais peut être envisagé plus tard.

#### **Postulation:**

La disponibilité des postes de formation varie d'une année à l'autre. Les contrats aux HUG, débutent typiquement au 1<sup>er</sup> novembre. (autres dates possibles selon disponibilités).

Concept de formation Radiologie HUG:

[www.siwf-register.ch/Weiterbildungskonzept.aspx?dossierr=18373](http://www.siwf-register.ch/Weiterbildungskonzept.aspx?dossierr=18373)

Contact pour candidature: MariaLuisa.Andosilla@hcuge.ch



## Secteur

## Prérequis, structure et formation

## Où se former?

## Pour quoi? Pour qui?

## Temps partiel et vie de famille

## Où et comment postuler?

# ***Forum «Médecine et après?»*** **Clinique: rhumatologie**

### Durée de la formation

- 2 années de médecine interne (dont 1 an en milieu A)
- 4 années de rhumatologie (dont 2 ans en milieu A)

### En suisse

Hôpitaux universitaires (5 centres A, 2 en suisse romande)

Hôpitaux périphériques (Fribourg, Chaux de Fonds, Sion)

### Formation a l'étranger encouragée

- Ambulatoire en pratique privée
- Poste hospitalier ou hospitalo-universitaire
- Intelligent et aimant la réflexion
- Approche globale du patient
- Maintien des connaissances théoriques
- Apprécier l'approche clinique
- Etre impliqué dans l'utilisation de traitements innovants
- Autonomie diagnostique et thérapeutique (imagerie)
- Satisfaction professionnelle et qualité de vie élevée

### Le temps partiel après formation

Bon équilibre entre temps de travail et **vie de famille** (peu d'urgences)

### Postulation:

Postuler auprès des chefs de service de rhumatologie

Candidature à déposer dès que possible en fin d'étude pour la planification de carrière

Délai variable pour engagement de 2-4 ans

Pour plan de formation voir sur site web [www.FMH.ch](http://www.FMH.ch)





## Prérequis, structure et formation

## Où se former?

## Pour quoi? Pour qui?

## Temps partiel et vie de famille

## Où et comment postuler?

### ***Forum «Médecine et après?»***

## Médecine clinique: Soins Intensifs

Diplôme de médecin suisse ou titre jugé équivalent, reconnu par la MEBEKO.

Il est fortement conseillé d'avoir fait un ou deux ans de formation de médecine interne avant de débiter la formation de médecine intensive.

La formation certifiante (FMH en médecine intensive) nécessite de valider 2,5 années en médecine intensive (dont un an dans un centre autre que le centre formateur principal), un an de médecine interne et un an d'anesthésie, qui peuvent être faits avant, pendant ou après la formation en médecine intensive.

Formation dans les services de soins intensifs suisses reconnus pour la formation post-graduée par l'ISFM/FMH (HUG, CHUV, Fribourg, Sion, Neuchâtel, ...)

Le futur médecin intensiviste est un médecin qui a un attrait particulier pour la médecine aigüe, la médecine pointue, la physiologie et la physiopathologie, avec un intérêt pour la technologie (ventilation mécanique, dialyse, circulation extra-corporelle) et les gestes techniques (intubation, pose de cathéters, échographie, réanimation). La relation humaine est également au cœur du métier, que ce soit pour le travail en équipe ou pour les relations avec les patients et surtout avec les proches.

Le métier d'intensiviste nécessite de faire des gardes de nuit et de week-end, que ce soit lors de la formation, jusqu'au poste de jeune cadre (activité 24/24h du service des soins intensifs).

Le temps partiel est possible et même encouragé après la formation en médecine intensive. Malgré les gardes, une vie personnelle et de famille équilibrée est tout à fait possible.

### Pour postuler aux HUG :

Prof. Jérôme Pugin  
Médecin chef de service  
Service des soins intensifs adultes  
[jerome.pugin@hcuge.ch](mailto:jerome.pugin@hcuge.ch)