

Forum «Médecine et après?»

Clinique: médecine légale



Prérequis, structure et formation

Durée: la formation postgraduée dure 5 ans: 3 -3,5 ans de médecine légale (spécifique), 0.5-1 an de pathologie et 1 an de formation clinique (non spécifique)

Où se former?

Dans l'un des 5 instituts universitaires de médecin légale de Suisse (CURML-Genève/Lausanne, Berne, Bâle, Zurich, St-Gall)

Pour quoi?

A l'interface de la médecine et du droit, multidisciplinarité, une autre manière de penser la médecine.

Pour qui?

Genre de travail: activité uniquement en institutions publiques (pas d'activité libérale)
Activité de pathologie forensique (levées de corps, examen externe, autopsie médico-légale).
Activité de médecine légale clinique (constats de lésions traumatiques, d'agression sexuelle, expertises d'âge et d'aptitude à la conduite). Expertises diverses sur dossier (responsabilité médicale)

Qualités: intérêt pour l'activité académique, curiosité, rigueur intellectuelle et solidité psychique.

Temps partiel et vie de famille

Le temps partiel : la totalité de la formation peut être accomplie à temps partiel (taux minimum 50%). Dans ce cas, la durée de la formation s'allonge en conséquence.

Aménagement du travail et vie de famille: nécessité d'une grande disponibilité, d'une flexibilité à concilier avec la vie de famille (piquets, gardes, etc)

Où et comment postuler?

Postuler auprès de la directrice du CURML Prof. Silke Grabherr

Les contrats débutent au 1^{er} novembre de chaque année. Il est utile de postuler pendant les années master, au vu de la disponibilité limitée des postes de formation.

Plus d'infos sur:

Contact (email)- Silke.Grabherr@hcuge.ch / www.curml.ch

Secteur

Prérequis, structure et formation

Où se former?

Pour quoi? Pour qui?

Temps partiel et vie de famille

Où et comment postuler?

Forum «Médecine et après?»

Clinique: médecine nucléaire et imagerie moléculaire

Formation de 5 ans en médecine nucléaire selon le programme suisse, avec 2 examens de formation postgraduée et 2 examens sur la radioprotection.

Années spécifiques 3 à 5 ans de formation spécifique en médecine nucléaire

Années non spécifiques 2 ans au plus peuvent être accomplis en radiologie, 1 an au plus peut être effectué dans une spécialité clinique en lien avec la médecine nucléaire (par ex. oncologie, pédiatrie, cardiologie, endocrinologie, neurologie, médecine interne, radiooncologie) ou dans une discipline scientifique (par ex. radiobiologie, radiophysique).

En Suisse dans des établissements de Catégorie A (2 ans au minimum) et de Catégorie B (2 ans au maximum)

www.fmh.ch/fr/formation-isfm/domaines-specialises/titres-formation-postgraduee/medecine-nucleaire.html

2 ans de formation en catégorie A et 2 ans dans un établissement suisse sont obligatoires. Au moins 1 an de la formation postgraduée globale doit être accompli dans un deuxième service.

Pour ceux qui aiment: l'imagerie, la physiopathologie, la pharmacologie, la biologie moléculaire, la physique et les spécialités telles que l'oncologie, la cardiologie, la neurologie et l'orthopédie; Et une importante collaboration interdisciplinaire.

Les qualités requises sont la curiosité scientifique, la détermination, la précision, l'organisation, aimer travailler en équipe.

Des stages de 1-2 mois au sein du Service de Médecine Nucléaire et Imagerie Moléculaire des HUG peuvent être effectués en 6^e année.

Le temps partiel peut être organisé pendant la formation, selon l'investissement et la disponibilité du collaborateur.

Postulation

La disponibilité des postes de formation varie d'une année à l'autre. Les contrats aux HUG débutent typiquement au 1^{er} novembre.

Contact pour candidature: nicole.milsztajn@hcuge.ch

Forum «Médecine et après?»

Médecine de premier recours

Titre de spécialiste de médecine interne générale

Le curriculum s'étend sur cinq ans (au minimum):

- trois ans de formation post-graduée de base (trois années de médecine interne générale dont une année en catégorie A/I, deux années en stationnaire et au minimum six mois en ambulatoire)
- deux ans de formation post-graduée secondaire parmi 31 disciplines que l'on peut choisir individuellement selon son projet de formation

Pour plus de précisions: https://www.siwf.ch/files/pdf7/aim_version_internet_f.pdf

Services de médecine de premier recours ou service de médecine interne générale

Assistanat//interne au cabinet également possible durant 12 mois à 50% (exceptionnellement 6 mois à 100%: Cursus Romand de Médecine de Famille (www.crmf.ch))

Liste des programmes cantonaux de formation:

<http://whm-fmf.ch/KantonalePraxisassistenzen/Kantone/tabid/528/language/de-CH/Default.aspx>

Les spécificités du médecin de premier recours installé en pratique privée ou en milieu hospitalier ambulatoire

- Haute compétence dans les défis diagnostiques, thérapeutiques et préventifs pour tous les problèmes de santé **non sélectionnés**
- Spécialiste de l'individu dans sa globalité et dans la continuité
- Expert en communication, guide pour la santé
- Partenaire actif et coordinateur incontournable du système de santé collaborant avec les spécialistes, les autres professionnels de la santé et les institutions

Les avantages du métier: Capacité à régler 90% des problèmes de santé de la population. Etre indépendant et son propre patron. Opportunités de recherche clinique et carrières académiques. Etre le premier spécialiste auquel les patient.e.s font appel, avec les défis diagnostiques que cela comporte. Un centre hospitalo-universitaire de médecine de premier recours et un réseau de sociétés et d'associations à votre disposition (par exemple Société Suisse de Médecine Interne Générale [SSMIG], Swiss Young Internists [SYI], Jeunes médecins de premier recours [JHaS])

Les caractéristiques requises: Aimer la variété des problèmes cliniques et des patient.e.s (âge et culture). Etre innovant et dynamique, aimer le contact humain, aimer la coordination. Avoir de la curiosité scientifique. Connaître ses limites

Cabinet de groupe: Nombreux avantages: partage des frais, échanges entre collègues, remplacements lors d'absences

Temps partiel: Tout à fait possible en cabinet de groupe et dans les centres universitaires ambulatoires (par exemple service de médecine de premier recours des HUG)

Vie de famille: Bonne qualité de vie possible. En milieu urbain, il existe de nombreuses structures de prise en charge des urgences; les horaires standards sont donc possibles

Postuler auprès des centres agréés pour le titre de spécialiste

Postulation à Genève:

- Cursus médecine de premier recours (médecine interne générale ambulatoire) (avec 2 ans de médecine interne hospitalière préalable): Pr Idris Guessous, service de médecine de premier recours, SMPR <https://www.hug.ch/medecine-de-premier-recours>
- Cursus médecine interne générale stationnaire: Pr Jean-Luc Reny, SMIG <https://www.hug.ch/medecine-interne-generale>
- Cursus Romand de Médecine de Famille: Dr Laurent Nyffenegger, SMPR et cabinet privé <https://www.crmf.ch/canton-de-geneve>

Pour plus d'informations:

Cursus Romand de Médecine de Famille CRMF: Laurent.Nyffenegger@hcuge.ch

Ou Institut universitaire de médecine de famille et de l'enfance IuMFE:

Johanna.Sommer@unige.ch

Ou Service de médecine de premier recours SMPR: Thierry.Mach@hcuge.ch

Prérequis, structure
et formation

Où se former?

Pour quoi?
Pour qui?

Temps partiel et vie
de famille

Où et comment
postuler?

Prérequis, structure et formation

Où se former?

Pour quoi? Pour qui?

Temps partiel et vie de famille

Où et comment postuler?

Forum «Médecine et après?»

Médecine clinique: Néphrologie et hypertension

La formation de Néphrologie nécessite une formation FMH en médecine interne générale préalable. La formation clinique en Néphrologie est de 3 à 4 ans, dont 1 an ½ minimum dans un établissement de catégorie A FMH. Le candidat doit changer d'établissement au moins une fois pour une durée continue de 6 mois. Le titre de spécialiste comporte un examen oral et écrit. Il faut donc compter une formation postgraduée minimal de 6 ans. La formation comprend tous les aspects de la néphrologie, incluant la néphrologie générale, l'hémodialyse chronique et aigue, la dialyse péritonéale, l'hypertension et la transplantation. Elle comprend des gestes techniques comme la ponction biopsie rénale et la mise en place des cathéters de dialyse et une formation en échographie rénale. L'activité est mixte avec une activité ambulatoire très intéressante.

Il existe 6 établissements de formation de catégorie A dont deux en Suisse Romande (HUG et CHUV). Il existe de nombreux établissements de catégorie B dont les hôpitaux de Sion, Fribourg, Neuchâtel. Une formation aux HUG implique un séjour d'au minimum 6 mois dans un des ces établissements. Un séjour en Suisse Allemande est une alternative fortement recommandée. Une commission d'engagement romande se réunit annuellement.

Discipline très complète qui associe une activité de médecine interne générale à une activité très spécialisée. Il s'agit d'une spécialité qui offre de nombreuses facettes allant de la prise en charge des maladies chroniques à la médecine intensive, en passant par l'immunologie de transplantation, les troubles électrolytiques et la prise en charge de l'hypertension artérielle. La multidisciplinarité est essentielle que ce soit interprofessionnelle (collaboration médico-soignante) ou avec les autres spécialités (chirurgie de transplantation, urologie, immunologie, diabétologie, etc...)

Un intérêt pour l'activité académique est nécessaire même si les perspectives de carrière sont larges (carrière académique, hospitalière ou libérale).

Le temps partiel: une partie de la formation peut se faire à temps partiel. L'activité de néphrologue libéral est compatible avec une activité partielle.

Une grande disponibilité est nécessaire en raison de la taille relativement petite des équipes pour les piquets et la structure d'organisation des unités de dialyses qui travaillent 6 jours sur 7 jours.

Postuler auprès du chef de service: Prof. Sophie de Seigneux, sophie.deseigneux@unige.ch. Les contrats débutent au 1^{er} novembre de chaque année. Les places sont cependant limitées. Des échanges avec d'autres centres universitaires sont possibles.

Prérequis, structure et formation

Où se former?

Pour quoi? Pour qui?

Temps partiel et vie de famille

Où et comment postuler?

Forum «Médecine et après?»

Médecine clinique: Neurologie

Prérequis

Suivant les critères de l'ISFM.

Durée

6 ans:

1 en médecine interne

3 ans en neurologie dont 1 en ambulatoire,

1 an à option (neurologie ou discipline apparentée, p.ex. neurochirurgie, neuroradiologie, psychiatrie),

1 an en neurophysiologie clinique: EEG/Epileptologie, US doppler/maladies cérébrovasculaires,

ENMG/maladies neuromusculaires **avec 2 certificats d'aptitudes**

1 an de recherche peut être comptabilisé comme année à option.

Neurologie: classe A

Psychiatrie, epileptologie, neuroreéducation, etc.: centres spécifiques

Médecine interne: classe A ou B

Possible à l'étranger selon équivalence avec minimum de 2 ans de neurologie générale en Suisse

Pour exercer la neurologie en pratique libérale ou hospitalière (CDC, Méd. Adj., etc.)

« Clinical neurology is detective's work » D. Marsden

Qualités personnelles nécessaires

- Aimer l'activité clinique (richesse de l'entretien et de l'examen approfondi)
- Apprécier les technologies de pointe sur le point diagnostic et thérapeutique

Raisons pour choisir cette formation

- Intérêt pour les neurosciences cliniques
- Evolution démographique (besoin croissant)
- Développements technologiques et thérapeutiques rapides

Le temps partiel

Le temps partiel (min 50%) est possible pour mères et pères selon la situation individuelle.

Le temps plein est préférable pour l'activité hospitalière

Envoyer entre janvier et mars une candidature (lettre de motivation, CV, recommandations, notes et classements obtenus).

Compter entre 1 et 2 ans pour obtenir un poste. Début de contrat: en nov. de chaque année (possible mai).

Il est préférable de commencer le cursus avec au moins 1 an de médecine interne.

Contact : Prof. A. Kleinschmidt, chef de service: andreas.kleinschmidt@hcuge.ch

<http://hug-ge.ch/neurologie>

Secteur

Prérequis

Où se former?

En pratique

Pour qui? Pour quoi?

Où et comment postuler?

Forum «Médecine et après?» **Clinique: oncologie médicale**

- 2-3 ans de formation de base en médecine interne
- 4 ans de formation spécifique en oncologie médicale (hôpital de catégorie A), dont 1 an dans une autre structure
- 4^{ème} année peut être accomplie dans une autre discipline
- jusqu'à 12 mois peuvent être accomplis comme activité non clinique
- formation clinique ambulatoire et hospitalière
- possibilité de participer à de la recherche clinique et fondamentale
- chaque parcours est défini en fonction des intérêts et des objectifs du candidat, avec la possibilité qu'une partie de la formation clinique ou de recherche soit effectuée dans un autre canton ou à l'étranger
- l'interne en formation effectue une rotation dans chacune des unités du service d'oncologie, tant hospitalières qu'ambulatoires. Il participe aux tumorboards et journal club du service

Pour qui:

curiosité scientifique, dynamisme, esprit d'équipe, empathie, bonne gestion du stress

Pourquoi choisir cette formation?:

Progrès scientifiques, multi-disciplinarité, relation médecin-patient, ambiance d'équipe

Postuler auprès du médecin chef de service aussi tôt que l'intérêt se manifeste (même pendant les années master)

- **Contacts pour candidature:** pierre-yves.dietrich@hcuge.ch et Florence.MartiKlay@hcuge.ch
- Délais variable pour l'obtention d'un poste (souvent ≥1 an)
- Début des contrats : novembre

<http://www.hug-ge.ch/oncologie>

Secteur

Prérequis, structure et formation

Où se former?

Pour quoi? Pour qui?

Temps partiel et vie de famille

Où et comment postuler?



Forum «Médecine et après?»

Clinique : Ophtalmologie

Durée de la formation et prérequis

- Être disposé à effectuer une année de recherche
- Avoir déjà effectué une année à option dans un autre domaine
- La préférence sera donnée aux candidats ayant effectué leur Master dans le domaine de l'ophtalmologie ou une ou plusieurs années d'ophtalmologie dans un centre B ou C
- Idéalement, nous avons déjà fait votre connaissance au cours d'un stage

La formation post-graduée dure 5 ans

- 4 ans en ophtalmologie, dont 1 année minimum dans une 2^{ème} structure
- 1 an de formation postgraduée à option (formation non spécifique) ou recherche

Etablissements

Suisse

- Au moins 1 an dans un établissement de formation reconnu de classe A1
- Au moins 18 mois dans le domaine ambulatoire
- Au moins 4 mois dans le secteur hospitalo-clinique
- L'activité clinique doit porter au moins sur 3 ans. La formation postgraduée non-clinique peut être validée pour 1 an au plus

Etranger

- Après validation du site et du stage par la FMH

Quel travail

Formation pratique

- Au moins 1 an de formation spécifique hospitalière dans un 2^{ème} établissement
- 6 mois au plus peuvent, à partir de la 3^{ème} année de formation en ophtalmologie, être accomplis en tant qu'assistant dans un cabinet médical, dont 1 mois en tant que remplaçant
- La formation non-spécifique peut être accomplie dans des domaines cliniques à option, à l'exception de l'ophtalmologie ou de l'ophtalmochirurgie, ou de la recherche

Formation théorique

- Colloques NEUCLI, symposiums interdépartementaux et internationaux (*Grand Round*)
- Formation aux spécialités (les mardis, mercredis et jeudis matin), discussion de cas spéciaux/complexes les lundis matin et tous les 2^{ème} et 4^{ème} jeudis après-midi du mois pendant la « Table ronde – Cas complexes »
- *Research News*, 4 fois par an
- *Journal Club*, hebdomadaire
- *Ophthalmic Microsurgery Wetlab* (10H/an), cours européens sur le glaucome, cours des diplômes universitaires français, cours du *International Council of Ophthalmology* et simulateurs ultra-modernes utilisant la réalité augmentée pour la chirurgie ophtalmique et pour le diagnostic (VRMagic Eyesi® *simulators*)

Pourquoi l'ophtalmologie : Secteur médical et chirurgical, dernières technologies, multidisciplinarité (par ex. neurologie, diabétologie, infectiologie, oncologie, chirurgie), progrès scientifiques

Qualités personnelles : Au quotidien, le travail consiste en des consultations spécialisées ambulatoires, aux urgences et en assistance opératoire. Les candidats doivent être motivés, actifs et aimer le contact avec les patients

Le temps partiel et vie de famille

- En règle générale, la formation se déroule lors d'un engagement à 100%. Pour que la formation soit reconnue auprès de la FMH, un taux d'activité de 50% minimum est demandé.
- Les horaires de travail peuvent varier à cause des piquets de nuit et de week-end. Le planning des piquets est établi par les internes. Quoi qu'il en soit, le temps de travail légal est respecté.

Vous pouvez déposer votre candidature seulement :

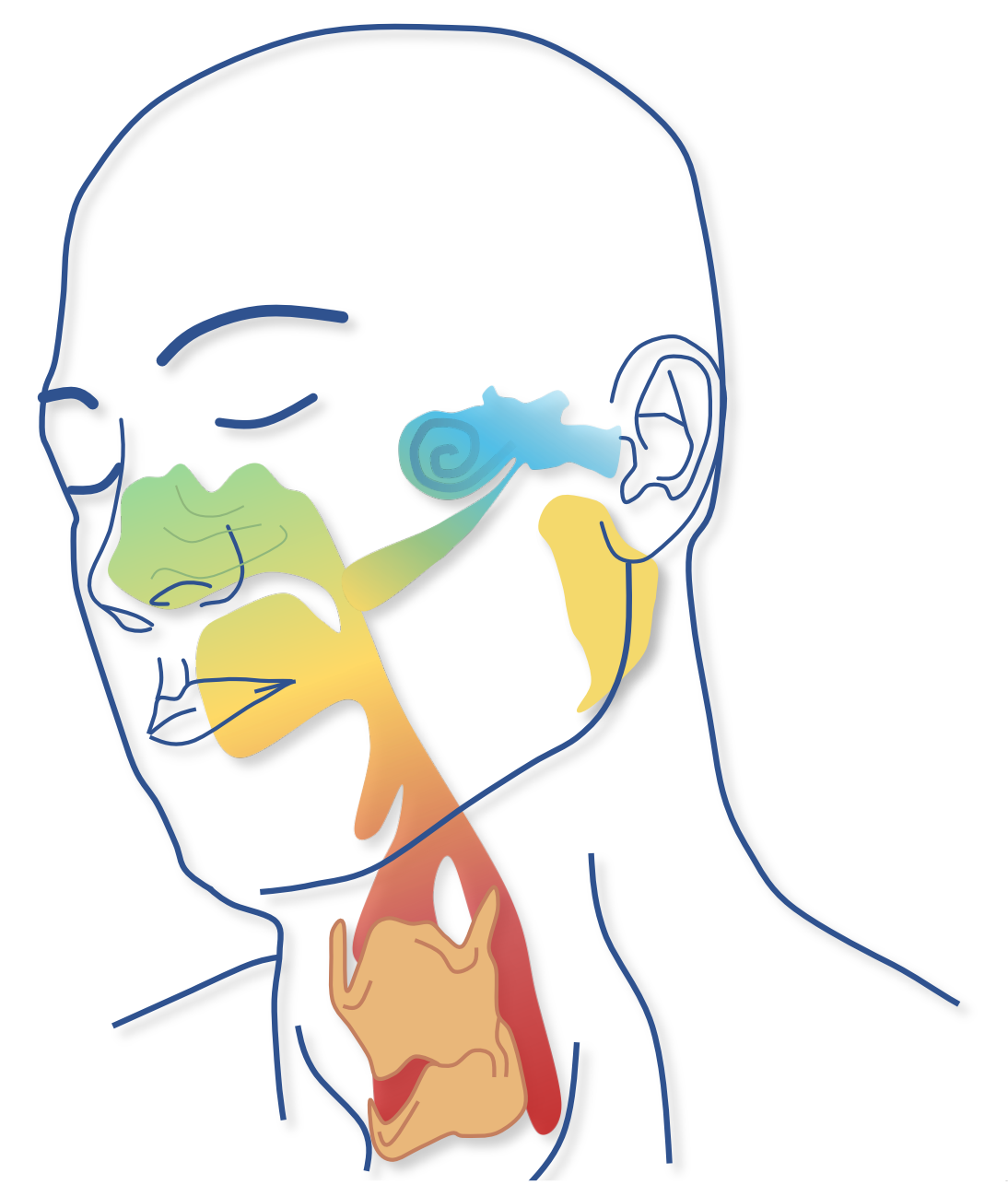
Envoyez votre lettre de motivation et votre CV par courriel (voir contact ci-dessous) à l'intention de : **Prof. G. Thumann**, Cheffe de service, Service d'Ophtalmologie, HUG

Délai de candidature : 1^{er} trimestre de l'année universitaire d'engagement, les postes étant pourvus au 1^{er} novembre (31 mars pour une postulation au 1^{er} novembre)

Contact : secretariat.direction-ophtalmo@hcuge.ch

Forum «Médecine et après?»

Clinique: orl et chirurgie cervico-faciale



Structure de la formation:

5 ans de formation; aucun pré-requis officiel; une année de formation en chirurgie est souhaitable, chirurgie maxillo-faciale, neuro-chirurgie, chirurgie générale

Formation approfondie:

Il existe 2 formations approfondies: la chirurgie cervico-faciale et la phoniatrie (2 ans de formation supplémentaires)

Etablissements:

Minimum 4 ans en milieu universitaire et 1 an en clinique B ou C (Fribourg, La Chaux de Fonds, Sion)

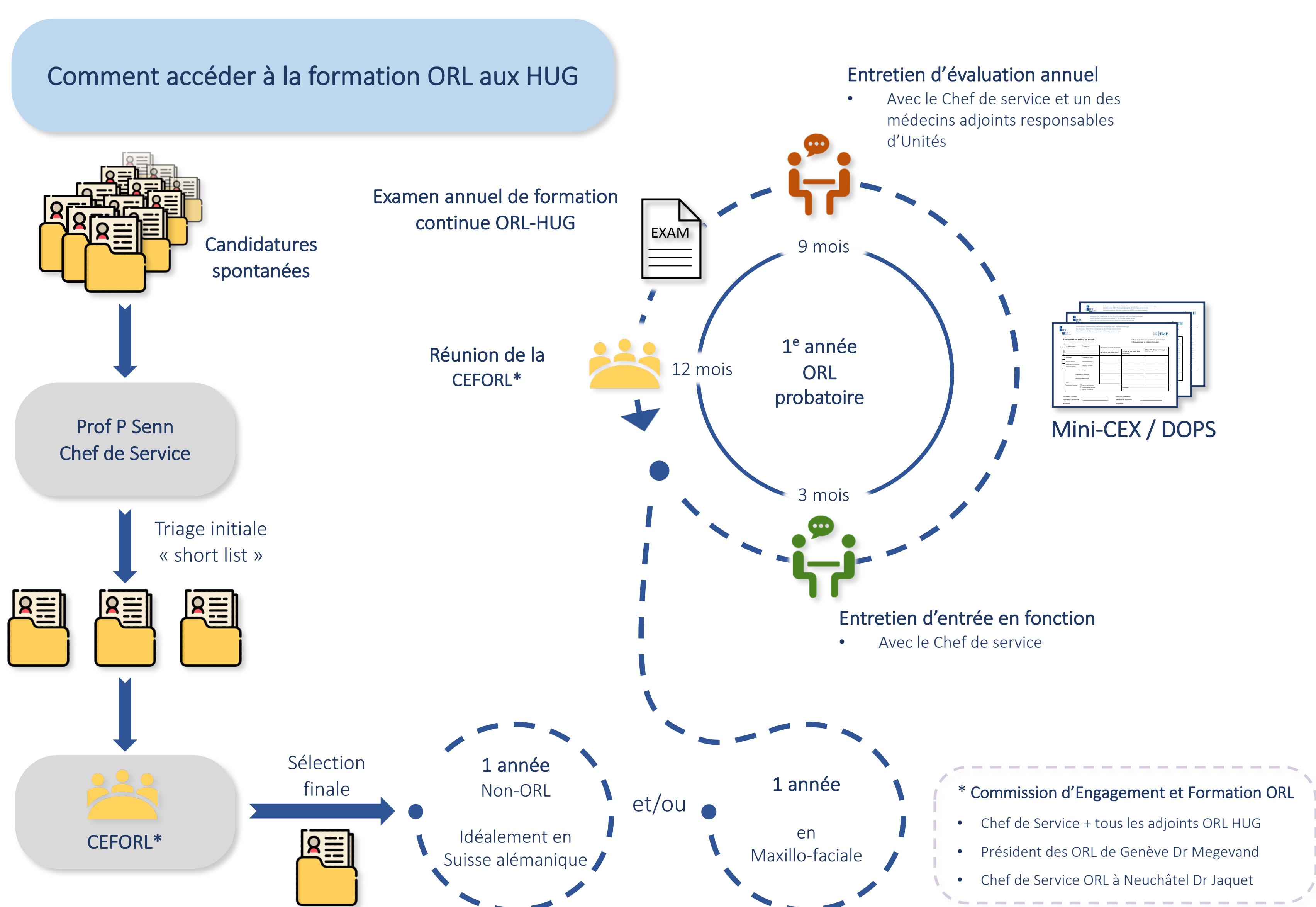
Genre de travail:

- Travail très varié différent en otologie, rhinologie, laryngologie, chez l'adulte et l'enfant.
- Patients suivis d'un bout à l'autre de leur problème;
- Activité médico-technique et chirurgicale par excellence;
- Traite de troubles fonctionnels comme de pathologies mettant en jeu le pronostic vital;
- Activités de recherche dans chacun des domaines de la spécialité, allant de développements techniques (restitution de fonctions sensorielles artificielles, implant cochléaire, vestibulaire) à des aspects cognitifs (troubles de l'orientation spatiale en cas d'altération fonctionnelle de l'oreille interne) en passant par la biologie moléculaire (régénérescence de l'organe de Corti)

Le temps partiel est difficilement gérable au moins au début. Une fois formé, et en fonction de l'axe de développement choisi, le travail à temps partiel est parfaitement envisageable.

Postulation:

- S'adresser au Prof. Pascal Senn, chef de service, délais en fonction des places vacantes, en général 1 an
- Début en automne: s'annoncer au plus vite puis garder le contact



Secteur

Prérequis, structure et formation

Où se former?

Pour quoi? Pour qui?

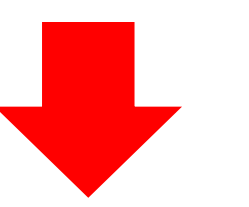
Forum «Médecine et après?»

Service de Pathologie clinique

Prérequis : Diplôme fédéral de Médecine ou équivalent

Durée de la formation : 5 ans

- 4-5 ans de formation postgraduée spécifique en pathologie clinique.
- Jusqu'à 1 année à option (neuropathologie, recherche dans le domaine de la pathologie, MD-PHD).



5 ans



Service de Pathologie Clinique – Genève

Au moins 2 ans dans un établissement de formation de catégorie A (Hôpitaux universitaires et quelques autres en Suisse).

1 an au maximum reconnu dans les établissements de catégorie C ou D.

1 an au minimum doit être effectué dans un autre établissement de formation.

Possibilité de faire valider une formation à l'étranger.

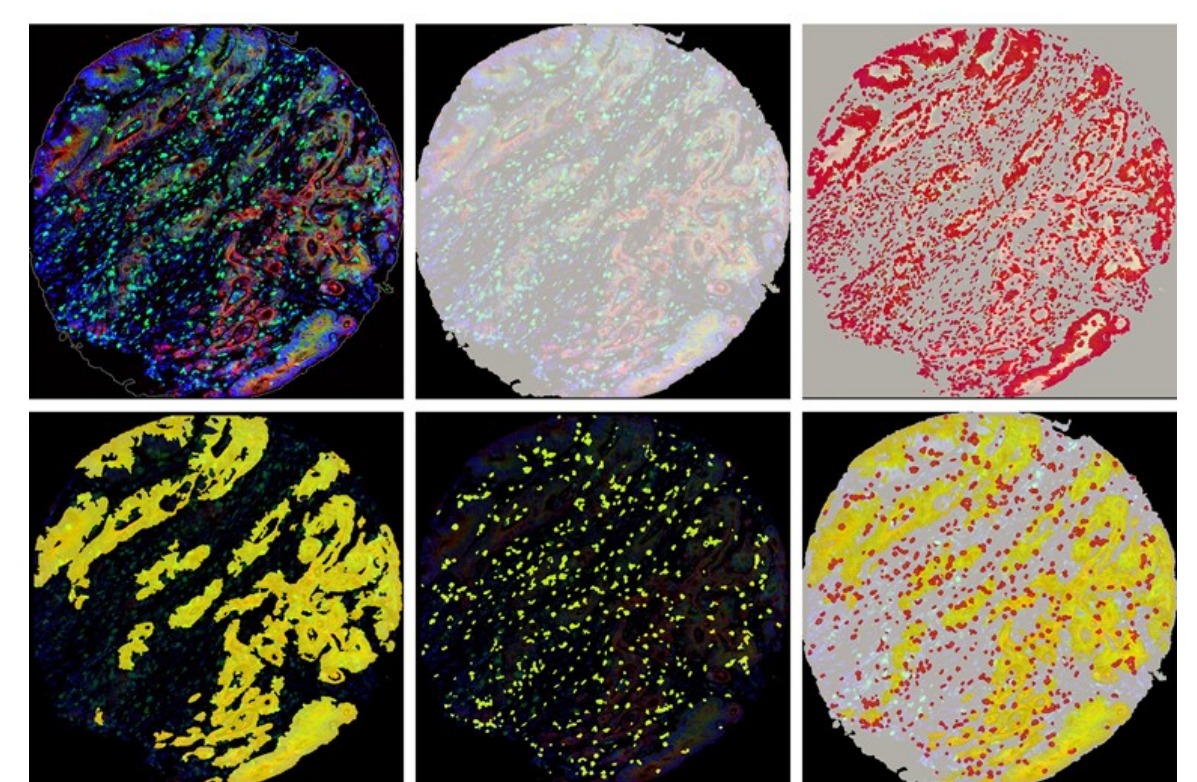
Activité médicale diversifiée centrée sur le diagnostic, au cœur de la prise en charge thérapeutique des patients, par l'analyse macroscopique, microscopique et moléculaire de tissus et d'autres échantillons.

Spécialité médicale en pleine évolution technologique – biologie moléculaire, analyse d'image, bio-informatique, compte-rendu intégratif avec d'autres experts,...



Activité de recherche clinique ou fondamentale
Enseignement

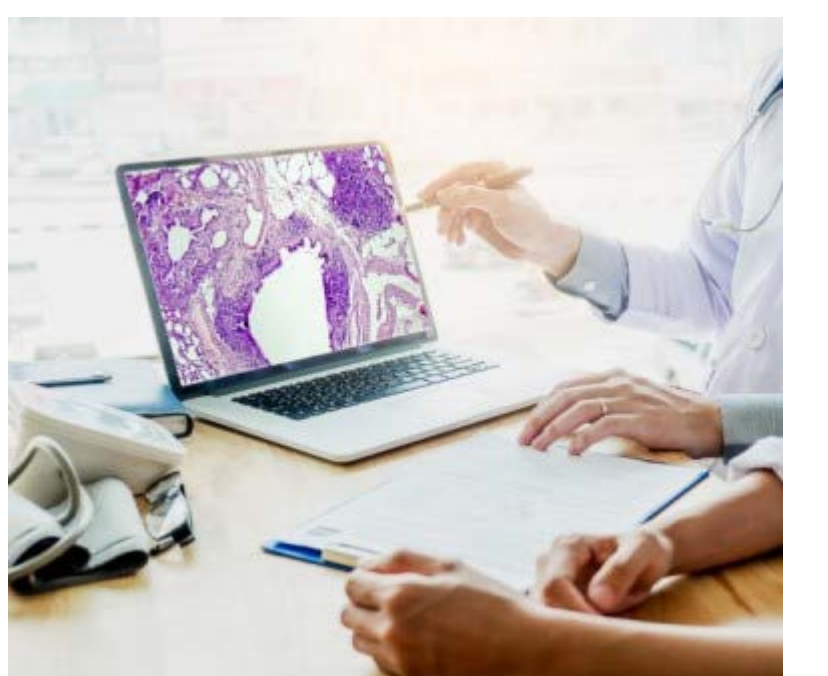
Qualités personnelles : curiosité scientifique, rigueur, organisation, aptitudes manuelles, collégialité, esprit de synthèse, technophile, esprit scientifique orienté vers la clinique et/ou la recherche



Perspectives après la formation : métier qui peut se pratiquer dans des structures hospitalo-universitaires académiques, des hôpitaux non universitaires, des laboratoires privés ou dans l'industrie pharmaceutique.

Pendant la formation : travail soutenu, toutefois avec des horaires réguliers, 50h dont 5h de formation, avec gardes le samedi matin selon tournus.

Métier en évolution, permettant une certaine flexibilité (télépathologie, temps partiel)



Par mail : Laura.Rubbia-Brandt@hcuge.ch avec copie à son secrétariat
(Valerie.Fels@hcuge.ch)

Par courrier : Pr Laura Rubbia-Brandt, Médecin-chef de service
C.M.U., Rue Michel-Servet 1, 1206 Genève

Autre contact : Pr Doron Merkler, Doron.Merkler@hcuge.ch
C.M.U., Rue Michel-Servet 1, 1206 Genève

Temps partiel et vie de famille

Où et comment postuler?



Forum «Médecine et après?»

Secteur Clinique et recherche: pédiatrie

Prérequis, structure et formation

Où se former?

Pour quoi? Pour qui?

Temps partiel et vie de famille

Où et comment postuler?

	Formation postgraduelle de base:			Formation postgraduelle secondaire:	
	1ère année	2e année	3e année	4e année	5e année
Cursus pour futur pédiatres hospitaliers	Etablissements FP pour la formation postgraduelle de base			Etablissements FP en pédiatrie hospitalière*	Etablissements FP en pédiatrie hospitalière*
				Etablissements FP en pédiatrie hospitalière*	Formation approfondie
Cursus pour futur pédiatres en cabinet médical	Etablissements FP pour la formation postgraduelle de base			Etablissements FP en pédiatrie hospitalière*	Option
				Option	Formation approfondie
				Etablissements FP pour la pédiatrie en cabinet médical	Option
				Etablissements FP pour la pédiatrie en cabinet médical	Etablissement FP pour la pédiatrie en cabinet médical
				Etablissements FP pour la pédiatrie en cabinet médical	Assistanat au cabinet médical
				Etablissements FP pour la pédiatrie en cabinet médical	Formation approfondie
				Assistanat au cabinet 1	Assistanat au cabinet 2
				Assistanat au cabinet	Formation approfondie
				Assistanat au cabinet	Option

https://www.siwf.ch/files/pdf18/kjm_zusammenfassung_f.pdf

Formation approfondie

- Cardiologie
- Développement
- Endocrinologie-diabétologie
- Gastroentérologie et hépatologie
- Néonatalogie
- Néphrologie
- Neuropédiatrie
- Onco-hématologie
- Pneumologie
- Rhumatologie
- Soins-Intensifs*
- Urgences pédiatriques
- Infectiologie*

A Genève, nous avons un programme combiné sur 5 ans pour un programme de formation global y compris la périphérie ou uniquement un programme universitaire. Voici nos partenaires: Hôpital du Valais (Sion), Hôpital Fribourgeois, Hôpital Riviera-Chablais, Réseau hospitalier Neuchâtelois

Genre de travail

Pédiatre de cabinet, pédiatre hospitalier, pédiatre académique, sous-spécialité, recherche

Compétences

Bonnes connaissances cliniques, travail en équipe, empathie, techniques de communication. Gestion de la pression, organisation personnelle, intégrité professionnelle, connaissance des limites légales, éthiques et politiques.

Pourquoi choisir cette formation?

Aujourd'hui, le département de l'enfant et de l'adolescent reçoit plus de 50'000 patients de 0 à 16 ans par année pour des consultations ambulatoires et accueille plus de 10'000 enfants et adolescents pour des hospitalisations de plus de 24 heures. C'est un métier passionnant qui combine la prévention et la thérapeutique chez un être en développement.

Le temps partiel

Le temps partiel est envisageable après 2 ans d'internat à 100%, et après 1 an en tant que chef de clinique à 100%.

La vie de famille et aménagement du temps de travail

Selon les services, c'est plus ou moins facile.

Quand, comment et auprès de qui postuler?

Prof. Klara Posfay Barbe avant le 15 décembre chaque année

Quels sont les délais pour obtenir un poste?

En moyenne 2-3 ans

Quand ont lieu les débuts de contrat?

le 1^{er} novembre

Est-ce utile de postuler 2 ans à l'avance pendant les années Master?

Postulation possible dès la 5^e année

<https://www.hug-ge.ch/pediatrie-generale/vous-voulez-devenir-pediatre-procedure-postulation>



Prérequis, structure et formation

Où se former?

Pourquoi? Pour qui?

Temps partiel et vie de famille

Où et comment postuler?

Forum «Médecine et après?»

Médecine clinique: Pharmacologie et Toxicologie cliniques

La formation post-graduée dure **6 ans**:

- **Formation spécifique**: 3 à 4 ans de pharmacologie et toxicologie cliniques.

- **Formation non spécifique**: 2 à 3 ans de médecine interne générale, de pédiatrie ou d'anesthésiologie.

L'examen se compose d'un examen écrit et d'un examen pratique.

- Services de Pharmacologie et Toxicologie Cliniques des Hôpitaux Universitaires Suisses: HUG, CHUV, Bâle, Zurich (établissements de catégorie A, au moins 1 an).
- Tox Info Suisse, industrie (établissements de catégorie B, reconnaissance maximale de 2 ans).
- Un an de recherche expérimentale ou de formation MD/PhD peut être validé.
- Formation non spécifique: médecine interne générale, pédiatrie ou anesthésiologie (dont 1 an en établissement de catégorie A).
- Possibilité de valider jusqu'à 12 mois de formation en: psychiatrie, oncologie médicale, neurologie, dermatologie, allergologie et immunologie clinique, endocrinologie/diabétologie, gastroentérologie, hématologie, infectiologie, médecine intensive, cardiologie, néphrologie, pneumologie, rhumatologie ou médecine du travail.

Pourquoi?

- Une **discipline transversale** qui allie l'expertise clinique aux sciences fondamentales en médecine expérimentale, dans le but d'améliorer l'efficacité et la sécurité des traitements médicamenteux (médecine personnalisée) tout en veillant aux aspects pharmaco-économiques.

- Des **débouchés variés**: milieu hospitalier, autorités de contrôle en matière de médicaments, industrie.

Pour qui?

Curiosité scientifique, intérêt pour le médicament et la toxicologie, la recherche clinique, les aspects éthiques et sociétaux, une solide formation en thérapeutique.

Le temps partiel est possible et pas de gardes de nuit ou de week-end en tant qu'interne.

Postuler par écrit (lettre de motivation + CV) auprès du Service de Pharmacologie et Toxicologie cliniques des HUG (Médecin chef de service: Professeur Jules Desmeules)

Prérequis, structure et formation

Où se former?

Pour quoi? Pour qui?

Temps partiel et vie de famille

Où et comment postuler?

Forum «Médecine et après?»

Médecin spécialiste en prévention et santé publique

Prérequis La formation postgraduée pratique et théorique en prévention et santé publique se déroule après l'obtention du diplôme fédéral de médecin (études universitaires)

Programme de formation théorique :

- biologie dans les activités liées à la population et en santé publique (microbiol, génétique, bioch, physiol) ;
- sciences sociales du secteur de la santé publique (sciences du comportement, économie, politologie) ;
- statistique et démographie ;
- épidémiologie (méthodes d'études et de recherche);
- santé et environnement ;
- administration, législation, planification et évaluation en santé publique (sécurité soc et assur-maladie);
- éducation à la santé et promotion de la santé.

A Genève ou à Lausanne

5 ans de formation dont:

- 2 ans d'activité clinique (formation non spécifique) ;
- 1 an de formation spécifique théorique : MAS/Master en Santé Publique, en Suisse (UNIGE, SSPH+) ou à l'étranger dans une université reconnue par la FMH;
- 2 ans de formation spécifique pratique:

Catégorie A (2 ans): Institut de santé globale, Faculté de Médecine, Université de Genève ou Institut Universitaire de Médecine Sociale et Préventive (IUMSP), CHUV, Lausanne.

Catégorie B (1 an maximum): Confédération (OFS, OFAS, OFSP), Services médicaux des cantons dirigés à plein temps par un médecin cantonal, Registres des tumeurs

Pourquoi choisir Sans empêcher la possibilité d'une activité clinique ultérieure, la santé publique et la prévention propose une autre approche aux médecins, populationnelle. A l'heure où nos sociétés vieillissantes font face à des défis nouveaux en termes de prise en charge des maladies chroniques sans oublier les menaces dues aux grandes pandémies, les rôles de la prévention, de la promotion de la santé, de l'éducation à la santé et de la santé publique sont majeurs. Les médecins spécialistes en prévention et santé publique travaillent principalement dans des agences de santé (ex. Services médicaux des cantons, OFSP,...) et, sur le plan de la recherche et l'enseignement supérieur, dans des instituts de médecine sociale et préventive (ex. Institut de Santé Globale à Genève).

Le temps partiel

L'ensemble de la formation pratique peut être réalisé à temps partiel, à un taux minimal de 50%. La formation théorique peut être suivie en cours d'emploi (en Suisse) ou à plein temps (étranger).

L'activité de médecin spécialiste en prévention et santé publique se conjugue facilement avec une vie de famille en raison de l'absence de nuits, gardes et horaires irréguliers.

Institut de Santé Globale, Faculté de Médecine, Université de Genève :

Directeur : Professeur Antoine Flahault (antoine.flahault@unige.ch)

Médecin Assistant en cours de formation : Dr Aude Richard (aude.richard@unige.ch)

Prérequis, structure et formation

Où se former?

Pour quoi? Pour qui?

Temps partiel et vie de famille

Où et comment postuler?

Forum «Médecine et après?» Clinique: pédopsychiatrie



Prérequis:

- être en possession du diplôme fédéral de médecin ou diplôme européen équivalent
- bonne maîtrise orale et écrite d'une des langues nationales (selon le lieux de postulation)
- aimer l'humain et le relationnel

Structure de la formation:

La durée globale de la formation post graduée pour l'obtention du titre de spécialiste en psychiatrie et psychothérapie et psychothérapie d'enfants et d'adolescents est de **6 ans**, répartis en :

- 4 ans de psychiatrie et psychothérapie d'enfants et d'adolescents;
- 1 an de psychiatrie et psychothérapie d'adultes;
- 1 an dans une discipline clinique somatique

Formation théorique structurée, supervisions, expertises, expérience de psychothérapie personnelle. Expérience clinique avec les 3 tranches d'âge (petite enfance, âge scolaire, adolescence); intra-hospitalier + ambulatoire.

Particularité de la formation suisse: double titre de psychiatre et psychothérapeute.

Axes de formation:

En début de formation, le médecin choisira un modèle psychothérapeutique à approfondir (psychodynamique, systémique ou cognitivo-comportemental), un travail personnel sera effectué dans le modèle choisi.

Pour les 4 ans de pédopsychiatrie:

- au moins 2 ans en Suisse
- au moins 1 an dans un centre universitaire de catégorie A
- au moins 2 ans dans une unité ambulatoire + au moins 1 an dans une unité hospitalière
- possibilité de valider 1 an de recherche dans un établissement universitaire de catégorie A
- possibilité de valider des stages à l'étranger dans des établissements reconnus par l'ISFM

Pourquoi:

Discipline variée et passionnante, alliant les rencontres humaines, la recherche et les liens avec les neurosciences. Nombreux débouchés et types de pratiques cliniques.

Pour qui:

Pour dess médecins curieux, ouverts et intéressés à comprendre le fonctionnement et le développement de l'être humain, y compris soi-même. Savoir allier empathie et rigueur, patience et gestion de la crise.

Genre de travail:

En institution: travail en équipe, hospitalier, ambulatoire, recherche.

En cabinet privé ou de groupe.

Seul ou en réseau.

Les temps partiels sont possibles pendant et surtout après la formation.

Les horaires sont compatibles avec une vie de famille, moyennant une certaine organisation en pratique institutionnelle.

En pratique privée, les horaires sont complètement individualisables.

Postulation pour le Service de psychiatrie de l'enfant et de l'adolescent des HUG:
<https://www.hug.ch/psychiatrie-enfant-adolescent/candidatures-medecins-internes>

Il est conseillé de commencer sa formation avec une année en psychiatrie adulte et une année en somatique

Début des contrats en novembre, +/- en mai, parfois en cours d'année

Secteur

Structure de formation

Où se former?

Pour quoi? Pour qui?

Temps partiel et vie de famille

Où et comment postuler?



Forum «Médecine et après?»

Clinique : Psychiatrie et psychothérapie

Structure de la formation: 5 ans de psychiatrie/psychothérapie clinique, ambulatoire et hospitalière (possibilité de faire 1 an de recherche neurobiologique), 1 an à option clinique.

Incluant formation théorique structurée, supervision de psychothérapie, expertises psychiatriques civiles et / ou pénales, expérience psychothérapeutique personnelle.

Formations approfondies:

Psychiatrie et psychothérapie de la personne âgée
Psychiatrie de consultation-liaison
Psychiatrie et psychothérapie forensique
Psychiatrie et psychothérapie des addictions

<https://www.siwf.ch/fr/formation-postgraduee/titres-specialiste-formations/psychiatrie-et-psychotherapie.cfm>

En Suisse : dans tous les centres universitaires (catégories A, minimum 2 ans de la formation)
Aussi nombreux hôpitaux régionaux, cabinets privés (catégories B et C)

A l'étranger : selon les mêmes critères (Europe, USA, Canada)

- **Genre de travail:** psychiatrie et psychothérapie en cabinet ou en institution (combinaison d'approches psychothérapeutiques, psychiatriques à vocation sociale, et psychiatriques d'orientation neurobiologique).
- **Qualités compatibles:** curieux sur l'être humain, pas rigide mais rigoureux, attentif et ouvert à la souffrance de l'autre, empathique.
- **Pourquoi choisir cette formation :** On apporte une aide souvent efficace à la souffrance psychique. Formation riche et variée amenant une compréhension du fonctionnement mental. Beaucoup de contact humain et relations interpersonnelles. Perspectives d'un domaine qui va fortement se développer sur plusieurs axes (psychiatrie intégrative, interfaces médecine somatique, neurosciences).
- **Le temps partiel** est possible.
- **Aménagement du travail et vie de famille:** Carrière flexible, possibilité d'articuler vie familiale et professionnelle au vue de la nature du travail dans la plupart des spécialités psychiatriques, surtout pour le travail ambulatoire).

Faites un stage de 6^e année d'étude et manifestez votre intérêt

Postulations / Renseignements (HUG):

- Au secrétariat de la commission de la filière (anja.dejanic@hcuge.ch).
- Auditions par la commission des chefs de service tout au long de l'année (possibilité de contacter directement les secrétariats de l'un des cinq services du Département de Psychiatrie <https://www.hug.ch/sante-mentale-psychiatrie>)

**La radio-oncologie,
c'est quoi comme
spécialité médicale ?**

**Comment on peut s'y
former ?**

**Quelle est l'offre de
formation aux HUG ?**

**Pourquoi choisir la
radio-oncologie ?**

**Équilibre professionnel
et personnel**

Forum «Médecine et après?»

Clinique: radio-oncologie

La radio-oncologie est la discipline qui permet de traiter principalement le cancer avec les rayons ionisants. C'est une spécialité clinique avec une forte dimension pluridisciplinaire. Le-la médecin radio-oncologue traite et prend soin des patients atteints d'un cancer et pour ce faire, collabore avec de différents corps de métiers et autres spécialistes médicaux.

Pour plus d'information :

Un travail de master ou la participation à un de deux cours options en radio-oncologie permettent de mieux comprendre le contenu et les enjeux en lien avec l'exercice de la discipline.

Afin d'obtenir le **titre post grade FMH**, le-la candidat-e doit effectuer **3 ans de radio-oncologie** dans un centre de **formation A** ainsi qu'une **année** supplémentaire de radio-oncologie dans un centre différent (A ou B).

Une année de formation à une autre spécialité prévue dans le catalogue FMH doit compléter son parcours, avant l'examen FMH.

Pour plus d'information :

Site SIWF ISFM :

<https://www.siwf.ch/fr/formation-postgraduee/titres-specialiste-formations/radio-oncologieradiotherapie.cfm>

Le **Service de Radio-oncologie des HUG** est un **centre de formation A** et propose des formations en radio-oncologie de **1-3 ans**. Le service faisant partie du réseau romand, la suite à un autre centre radio-oncologique est généralement facilitée, suite à un parcours réussi au sein de notre centre.

Le service dispose d'un **plateau technique d'excellence** et ses **experts en radio-oncologie** ont la mission de former au mieux les radio-oncologues de demain. Des **formations structurées hebdomadaires** ont également lieu et l'accès à des **formations externes** requises pour l'obtention du titre FMH est soutenue.

Pour plus d'information :

Un contact direct peut être pris auprès de la cheffe du service :

Pelagia.Tsoutsou@unige.ch

Sylvia.Fortunato@hcuge.ch

Pour son côté humain : C'est une spécialité passionnante, où on vit de forts moments humains en prenant soin du patient.

Pour son côté pluridisciplinaire : Ceci permet d'être au fait de toute l'évolution en oncologie.

Pour son évolution : La radio-oncologie connaît une vraie révolution au niveau de l'innovation technique et biologique.

La radio-oncologie est une discipline avec une notion d'urgence moins pertinente, comparée à d'autres disciplines médicales. Ceci permet une certaine flexibilité d'organisation et un **équilibre entre vie professionnelle et personnelle** intéressant.

Pour plus d'information :

Un rendez-vous pour poser des questions peut être pris avec un-une médecin de notre équipe en formation, afin de discuter de ces points

Forum «Médecine et après?»

Clinique: radiologie

Formation de 5 ans en radiologie diagnostique et interventionnelle selon le programme suisse, avec 2 examens.

Formation approfondie avec examens selon les programmes isfm:
neuroradiologie diagnostique et invasive, et radiopédiatrie

Sous-spécialisation: plusieurs diplômes européens avec examens, la plupart sont reconnus en suisse:

radiologie interventionnelle, orl et maxillo-faciale, cardiaque, radiologie des urgences, imagerie de la femme, imagerie ostéo-articulaire.

En suisse : dans 15 établissements de Catégorie A (4 ans), 13 de CAT. B (3 ans) et 13 de CAT. C (2 ans), 6 mois dans un des cabinets reconnus.

www.siwf-register.ch/default.aspx

2 ans de formation en catégorie A et 2 ans dans un établissement suisse sont obligatoires.

Au moins 1 an de la formation postgraduée globale doit être accompli dans un deuxième établissement de formation postgraduée d'un autre hôpital.

Pour ceux qui s'intéressent à la pluridisciplinarité transversale, aux images et gestes diagnostiques ainsi qu'aux interventions minimalement invasives sous guidage de l'imagerie .
Des stages des 1-2 mois au sein du service de radiologie des HUG peuvent être effectués en 6^e année.

Le temps partiel est difficile à organiser pendant la formation, mais peut être envisagé plus tard.

Postulation:

La disponibilité des postes de formation varie d'une année à l'autre. Les contrats aux HUG, débutent typiquement au 1^{er} novembre. (autres dates possibles selon disponibilités).

Concept de formation Radiologie HUG:

www.siwf-register.ch/Weiterbildungskonzept.aspx?dossier=18373

Contact pour candidature: MariaLuisa.Andosilla@hcuge.ch

Secteur

Prérequis, structure et formation

Où se former?

Pour quoi? Pour qui?

Temps partiel et vie de famille

Où et comment postuler?

Forum «Médecine et après?» **Clinique: rhumatologie**

Durée de la formation

- 2 années de médecine interne (dont 1 an en milieu A)
- 4 années de rhumatologie (dont 2 ans en milieu A)

En suisse

Hôpitaux universitaires (5 centres A, 2 en suisse romande)

Hôpitaux périphériques (Fribourg, Chaux de Fonds, Sion)

Formation a l'étranger encouragée

- Ambulatoire en pratique privée
- Poste hospitalier ou hospitalo-universitaire
- Intelligent et aimant la réflexion
- Approche globale du patient
- Maintien des connaissances théoriques
- Apprécier l'approche clinique
- Etre impliqué dans l'utilisation de traitements innovants
- Autonomie diagnostique et thérapeutique (imagerie)
- Satisfaction professionnelle et qualité de vie élevée

Le temps partiel après formation

Bon équilibre entre temps de travail et **vie de famille** (peu d'urgences)

Postulation:

Postuler auprès des chefs de service de rhumatologie

Candidature à déposer dès que possible en fin d'étude pour la planification de carrière

Délai variable pour engagement de 2-4 ans

Pour plan de formation voir sur site web www.FMH.ch



Prérequis, structure et formation

Où se former?

Pour quoi? Pour qui?

Temps partiel et vie de famille

Où et comment postuler?

Forum «Médecine et après?»

Médecine clinique: Soins Intensifs

Diplôme de médecin suisse ou titre jugé équivalent, reconnu par la MEBEKO.

Il est fortement conseillé d'avoir fait un ou deux ans de formation de médecine interne avant de débiter la formation de médecine intensive.

La formation certifiante (FMH en médecine intensive) nécessite de valider 2,5 années en médecine intensive (dont un an dans un centre autre que le centre formateur principal), un an de médecine interne et un an d'anesthésie, qui peuvent être faits avant, pendant ou après la formation en médecine intensive.

Formation dans les services de soins intensifs suisses reconnus pour la formation post-graduée par l'ISFM/FMH (HUG, CHUV, Fribourg, Sion, Neuchâtel, ...)

Le futur médecin intensiviste est un médecin qui a un attrait particulier pour la médecine aigüe, la médecine pointue, la physiologie et la physiopathologie, avec un intérêt pour la technologie (ventilation mécanique, dialyse, circulation extra-corporelle) et les gestes techniques (intubation, pose de cathéters, échographie, réanimation). La relation humaine est également au cœur du métier, que ce soit pour le travail en équipe ou pour les relations avec les patients et surtout avec les proches.

Le métier d'intensiviste nécessite de faire des gardes de nuit et de week-end, que ce soit lors de la formation, jusqu'au poste de jeune cadre (activité 24/24h du service des soins intensifs).

Le temps partiel est possible et même encouragé après la formation en médecine intensive. Malgré les gardes, une vie personnelle et de famille équilibrée est tout à fait possible.

Pour postuler aux HUG :

Prof. Jérôme Pugin
Médecin chef de service
Service des soins intensifs adultes
jerome.pugin@hcuge.ch