

Le Centre Synapsy  
présente

5 octobre 2024  
BFM – de 16h à 02h00  
entrée libre – sans inscription



Les acteurs et les actrices



Programme et informations

<https://www.unige.ch/medecine/synapsycentre/fr/les-celebrales>



Partenaires institutionnels



La santé mentale est à l'honneur du 5 au 13 octobre 2024 – Plus d'infos sur [santementale.ge.ch](https://santementale.ge.ch)

FACULTÉ DE MÉDECINE  
CENTRE SYNAPSY DE RECHERCHE  
EN NEUROSCIENCES POUR LA SANTÉ MENTALE



UNIVERSITÉ  
DE GENÈVE



# Les Célébrales

Une célébration unique de la santé mentale, vitale pour une qualité de vie épanouie. Joignez-vous à nous pour une plongée fascinante dans les mystères du cerveau et de la recherche en neurosciences pour comprendre comment nos expériences et notre héritage biologique influent sur notre santé mentale et peuvent parfois mener à des dysfonctionnements. Ensemble, démystifions les troubles mentaux et célébrons les avancées scientifiques qui nous rapprochent.

## Pourquoi Les Célébrales ?

- **Pour briser les tabous** grâce à un dialogue ouvert sur les troubles mentaux
- **Pour découvrir les dernières avancées** des neurosciences et de la psychiatrie
- **Pour changer de regard** sur la santé mentale
- **Pour rencontrer, échanger et se connecter** avec les autres.

## Pourquoi ce livret sur les acteurs et les actrices ?

Ce livret est conçu pour mettre en lumière chaque individu qui contribue à la richesse du festival Les Célébrales, reflétant l'engagement et la diversité des talents indispensable à sa tenue. Il sert non seulement à reconnaître leurs contributions — qu'ils s'agissent de personnes en coulisses, sur scène, ou en train de partager leur expertise —, mais également à présenter en détail leurs profils aux médias et partenaires.

N'hésitez pas à demander à les rencontrer via notre service de presse et, ainsi, participer aux efforts pour faire progresser la recherche en neurosciences pour l'amélioration des problématiques de santé mentale.

# Programme

## 16h – Partie Officielle

- Allocutions et ouverture officielles
- Mme Martine Collart, Vice-rectrice de l'UNIGE
- Pr Panteleimon Giannakopoulos, Directeur a.i., Département de la santé et des mobilités (DSM) de l'Office cantonal de la santé
- M Rodrigo Cataldi, département de la santé mentale et abus de substances de l'OMS
- Ouverture par la Pre Camilla Bellone et le Pr Stefan Kaiser, responsables académiques du Centre Synapsy de l'UNIGE
- Mot d'accueil d'Adrien Zerbini, journaliste scientifique à la RTS
- **Méditation géante** guidée par le Pr Guido Bondolfi, professeur honoraire à l'UNIGE

## 17h – Conférences

Écoutez et découvrez les troubles mentaux à travers des interventions scientifiques et des témoignages :

- Pre Marie Schaer: Autisme
- Témoignage
- Pre Valérie Schwitzgebel et Pr Christian Lüscher : Troubles de l'alimentation
- Témoignage

*Modération: Adrien Zerbini*

## 18h10 à 20h – Table ronde et stand-up

- **Table-ronde** : Dialoguez avec des neuroscientifiques, des artistes concernés par un trouble et des psychiatres. Avec les Pre Camilla Bellone, Pr Denis Jabaudon, Pr Stefan Kaiser, ainsi que l'humoriste Brigitte Rosset. Modération : Adrien Zerbini
- **Stand-Up de Thomas Wiesel**

## 21h-02h – Animation, projection et musique

Bougez sur le rythme des ondes cérébrales

- 21h Première de l'animation **L'Odyssée du Cerveau** (3 min)
- 21h10 Diffusion du spectacle de **Brigitte Rosset** «Smarties, Kleenex et Canada Dry»
- 21h **DJ Set de Tony Shade**
- 22h **Concert de Pale Male**
- 23h – 02h **DJ Set de Tony Shade**

## ...et en continu

- **Ateliers Didactiques** : Apprenez et expérimentez de manière ludique (10 ateliers, de 16h – 21h)
- **Exposition Innovante** bilingue français-anglais: Immergez-vous dans l'univers des neurosciences
- **Lab Café** – boissons et petite restauration (dès 16h)

# Sommaire

L'équipe du Centre Synapsy	6
Talk et témoignages	8
Table-ronde	9
Exposition	10
Atelier Neuroanatomie	11
Atelier Biofeedback	12
Atelier Neurofeedback	13
Atelier Autisme	14
Atelier Trouble Borderline	18
Atelier Psychédélique	20
Atelier Réalité Virtuelle	22
Atelier Outils de neuroinvestigation	24
Atelier Observation au microscope	25
Atelier Mindfulness	26
Animateurs	27
Artistes	28

# Les membres du Centre Synapsy

## Comité de direction

De gauche à droite: Christian Lüscher, Stephan Eliez, Denis Jabaudon, Camilla Bellone, Stefan Kaiser. Photo: Louis Doucy

## Camilla Bellone

Camilla.Bellone@unige.ch

Camilla Bellone est professeure associée au Département des neurosciences fondamentales et Coordinatrice du Centre Synapsy de la Faculté de médecine de l'UNIGE. Elle apporte un regard de pharmacologiste et de neurophysiologiste sur les fonctions cérébrales impliquées dans les troubles mentaux. Ses recherches portent sur les mécanismes neurobiologiques du comportement social, des molécules jusqu'aux réseaux de neurones dans lesquelles elles évoluent.

## Stefan Kaiser

Stefan.Kaiser@hug.ch

Stefan Kaiser est responsable du Service de psychiatrie adulte aux HUG et professeur ordinaire au Département de psychiatrie de la Faculté de médecine de l'UNIGE. Il est également vice-coordonnateur du Centre Synapsy. Fort d'une solide expérience en psychiatrie et en psychothérapie, les recherches de Stefan Kaiser se concentrent sur la compréhension des symptômes négatifs associés à la schizophrénie. Plus précisément, il cherche à comprendre les mécanismes complexes de l'apathie et des dysfonctionnements motivationnels, tout en s'efforçant de développer des approches thérapeutiques innovantes.

## Stephan Eliez

Stephan.Eliez@unige.ch

Stephan Eliez est professeur au Département de psychiatrie de l'UNIGE et directeur de la fondation



Pôle Autisme. Il accompagne des familles et des enfants affectés par des troubles du développement tels que l'autisme, la psychose, le déficit d'attention ou encore différentes maladies rares, telles que la microdélétion 22.

## Denis Jabaudon

Denis.Jabaudon@unige.ch

Denis Jabaudon est professeur au Département des neurosciences fondamentales de la Faculté de médecine, qu'il dirige actuellement. Il est également le responsable académique de la plateforme de neurosciences cellulaires humaines de la Faculté de médecine de l'UNIGE. Son équipe de recherche étudie comment différents types de neurones sont génétiquement programmés au cours du développement pour s'assembler en circuits et comment ce processus peut être altéré dans les troubles du développement neurologique.

## Christian Lüscher

Christian.Luscher@unige.ch

Christian Lüscher, neurologue de formation, est professeur ordinaire au Département des neurosciences fondamentales de l'UNIGE, ainsi que médecin au Service de neurologie des HUG. Il explore les circuits cérébraux impliqués dans les troubles de l'addiction, notamment en investiguant les mécanismes du comportement motivé.



*Equipe opérationnelle du Centre Synapsy. de haut en bas et de gauche à droite :*

*Yann Bernardinelli, Sarita Goutorbe, Anouchka Junod, Céline von Tobel, Alice Silvestre, Camilla Bellone. Photo: Christophe Moratal*

## **Anouchka Junod**

Anouchka Junod est responsable scientifique pour le Centre Synapsy. Elle a étudié la psychologie à l'Université de Columbia, puis obtenu son doctorat en neuroscience à l'UNIL étudiant la microcircuitée fonctionnelle de l'amygdale. Elle a ensuite suivi une formation postdoctorale, avec le professeur René Hen à Columbia, dans le domaine des neurosciences psychiatriques, étudiant dépression et anxiété dans le modèle animal. Parallèlement, elle a obtenu un certificat en relations publiques et a occupé un poste en communication au sein de l'entreprise pharmaceutique Shire, avant de rejoindre Synapsy.

## **Yann Bernardinelli**

Yann Bernardinelli est responsable de la communication de Synapsy comme prestataire externe. Il a fondé son activité entrepreneuriale de vulgarisation Les Mots de la Science après 13 ans de recherche en neurosciences, pour œuvrer à rapprocher les sciences de la société. Ainsi, il aide toute personne ou institution en possession d'un savoir complexe à le rendre compréhensible au plus grand nombre. Son objectif est de participer à forger un monde dans lequel chacun puisse décider en toute conscience.

## **Alice Silvestre**

Responsable des partenariats, des relations publiques et de la gestion opérationnelle du Centre Synapsy. Elle a été chargée de créer et d'organiser le Festival « Les Célébrales ». Titulaire d'un Bachelor en psychologie, d'un Master I et d'un Master II en neurosciences de l'Université de Genève.

## **Sarita Goutorbe**

Responsable finances, administration et RH.

## **Céline von Tobel**

Céline von Tobel est graphiste et webmaster, responsable de la communication visuelle du centre Synapsy. Sensibilisée à la transmission des résultats d'études après un cursus de plus de 12 ans en archéologie, elle a approfondi ce domaine avec un brevet fédéral de typographie. En 2016, elle a lancé son activité entrepreneuriale au sein de la coopérative neonomia. Pour des institutions, des associations et des PME, elle met en valeur messages et réalisations, par exemple avec la création du visuel des Célébrales.

## Talks et témoignages



### **Marie Schaer**

Marie.Schaer@unige.ch

Marie Schaer est professeure associée au Département de psychiatrie de la Faculté de médecine de l'UNIGE avec une spécialisation en pédopsychiatrie et troubles du développement. Après des études de médecine, elle obtient un doctorat en neurosciences dans le domaine de l'imagerie cérébrale. Marie Schaer approfondit ensuite son expertise de pédopsychiatre en suivant une formation spécialisée en imagerie de l'autisme à l'Université de Stanford. Depuis 2016, elle est responsable de la Clinique ambulatoire de l'autisme de Genève. Elle y dirige les efforts pour améliorer la détection et le diagnostic précoce.



### **Valérie Schwitzgebel**

Valerie.Schwitzgebel@unige.ch

Valérie Schwitzgebel effectue ses études de médecine à Fribourg et à Berne, complétées par une spécialisation en pédiatrie (FMH en 1996). Elle se forme ensuite dans le domaine de l'endocrinologie et diabétologie pédiatriques à Genève et à l'Université de San Francisco (Etats-Unis).

De retour en Suisse, elle rejoint les HUG et prend, en 2006, la responsabilité de l'unité d'endocrinologie et diabétologie pédiatriques. Présidente de la Société suisse d'endocrinologie et diabétologie pédiatriques depuis 2013. Elle est actuellement professeure au Département de pédiatrie, gynécologie et obstétrique de la Faculté de médecine de l'UNIGE.

### **Christian Lüscher**

Christian.Luscher@unige.ch

*cf. page 6*



# Table-ronde

## **Camilla Bellone**

Camilla.Bellone@unige.ch

*Cf. page 6*

## **Denis Jabaudon**

Denis.Jabaudon@unige.ch

*Cf. page 6*

## **Stefan Kaiser**

Stefan.Kaiser@hug.ch

*Cf. page 6*

## **Brigitte Rosset**

*Cf. page 28*

## **Thomas Wiesel**

*Cf. page 28*

## Exposition



### **Matthias Kirschner**

matthias.kirschner@hug.ch

Matthias a rejoint le Département de psychiatrie des HUG en 2022 et est responsable de l'Unité des biomarqueurs et de la Plateforme de recherche et d'enseignement. Il a effectué sa formation en psychiatrie et psychothérapie à l'Hôpital universitaire de Zurich, suivie d'un post-doctorat à l'Université McGill à Montréal. Ses recherches utilisent la neuroimagerie multimodale et des approches computationnelles pour mieux comprendre les mécanismes neurobiologiques de la psychose et des troubles connexes.

### **Stéphane Pages**

*cf. page 23*

### **Alice Silvestre**

*cf. page 7*

### **Anouchka Junod**

Traduction de l'exposition

*cf. page 7*

# Atelier neuroanatomie



## Charles Quairiaux

Charles.Quairiaux@unige.ch

Chercheur au Département de neuroscience fondamentale et enseignant en Neuroscience et en Neuroanatomie de la Faculté de Médecine (UNIGE).



## Christophe Lamy

Christophe.Lamy@unige.ch

Christophe Lamy est un médecin, neuroscientifique et anatomiste intéressé aux rôles des relations entre le cerveau et les viscères, comme l'intestin ou le système cardiovasculaire, dans les maladies neuropsychiatriques. Il développe de nouvelles méthodes pour visualiser les organes humains en 3D qui permettent de révéler la structure du cerveau et des organes humains avec un niveau de détail inégalé. Il est chargé d'enseignement à l'UNIGE et dirige la banque de cerveaux de Genève.



## Maja Diana Lazarczyk

Maja.Lazarczyk@etu.unige.ch

Étudiante en quatrième année de médecine humaine à l'UNIGE, Maja Diana Lazarczyk s'intéresse aux neurosciences. Elle occupe le poste de co-secrétaire et de monitrice de neuroanatomie au Neuroclub de la Faculté de médecine de l'UNIGE. L'année dernière, elle a effectué un stage au laboratoire de neuromorphologie du Pr Patrick R Hof au Mount Sinai School of Medicine, New York. Depuis 2 ans, elle effectue un stage clinique au sein du service de neurochirurgie HUG, sous la supervision du Pr Enrico Tessitore.



## François Gomez

francois.gomez@hotmail.ch

François Gomez est étudiant en 4<sup>ème</sup> année de médecine à l'UNIGE et secrétaire du Neuroclub de la Faculté de médecine pour la deuxième année consécutive. Il travaille sur la création de modèles d'anévrismes cérébraux à partir de placentas humains pour son travail de master. Il est également veilleur de nuit dans deux institutions, dont une spécialisée dans les patients atteints d'Alzheimer précoce. Ces expériences illustrent sa passion et son engagement pour les neurosciences.

# Atelier biofeedback



## **Abele Michela**

Abele.Michela@unige.ch

Abele Michela est chercheur au CIBM (section EEG HUG-UNIGE).

Ses travaux de doctorat (Université de Nimègue) étaient centrés sur l'utilisation de la variabilité cardiaque en contexte d'action, pour aider les policiers et les policières à garder le contrôle sous stress. L'accent général de ses travaux porte sur la science de l'intervention, par le biais du neuro- et du bio-feedback.

# Atelier neurofeedback



## **Roland Hasler**

Roland.Hasler@hcuge.ch

Roland Hasler est Docteur en Neurosciences, et Adjoint Scientifique au Service des Spécialités Psychiatriques des HUG.

Spécialisé dans le TDA-H de l'adulte et le trouble de la personnalité borderline, il possède une expertise dans les dimensions telles que l'impulsivité, la colère, la dysrégulation émotionnelle, ainsi que dans la maltraitance dans l'enfance et ses répercussions à l'âge adulte.

Il a publié plus d'une soixantaine d'articles scientifiques au niveau international traitant de ces sujets.



## **Marie-Pierre Deiber**

Marie-Pierre.DeiberIbanez@unige.ch

Marie-Pierre Deiber est neurobiologiste au Département de psychiatrie des HUG et Privat-docent à l'UNIGE. Spécialiste de l'exploration du fonctionnement cérébral par l'électro-encéphalogramme (EEG), champs d'application : les fonctions sensorimotrices, le vieillissement, le déclin cognitif, les troubles psychiatriques, les déficits attentionnels. Elle est l'auteure de nombreux articles scientifiques sur ces thématiques.

# Atelier autisme



## Prof Marie Schaer

marie.schaer@unige.ch

Marie Schaer est pédopsychiatre et professeure associée au Département de psychiatrie de la Faculté de médecine de l'Université de Genève. Depuis 2016, elle est responsable du Centre de consultation spécialisé en autisme (CCSA) et du Centre d'intervention précoce pour l'autisme (CIPA). Parallèlement à son travail clinique, elle mène des recherches sur le développement cérébral chez les jeunes enfants atteints de troubles du spectre autistique, en se concentrant particulièrement sur l'effet des interventions précoces sur les trajectoires neurodéveloppementales.



## Nada Kojovic

nada.kojovic@unige.ch

Nada Kojovic, psychologue, a obtenu son doctorat en neurosciences en 2022 sous la direction des professeures Marie Schaer et Daphné Bavelier. Elle a développé de nouvelles méthodes d'eye-tracking pour explorer la perception sociale et se consacrer à la caractérisation précise des symptômes de l'autisme. Elle coordonne également un projet unique d'acquisition de données IRM chez des enfants en sommeil naturel, visant à mieux comprendre les bases neuronales des troubles du spectre autistique (TSA).



## Kenza Latrèche

kenza.latreche@unige.ch

Kenza Latrèche est psychologue et doctorante en neurosciences en deuxième année à l'UNIGE. Elle mène son doctorat sous la supervision de la Pre Marie Schaer et de la Pre Valentina Borghesani. Dans le cadre de sa thèse, Kenza s'intéresse particulièrement au développement du langage chez les jeunes enfants autistes, à l'aide de mesures cliniques, de l'eye-tracking et de l'électroencéphalographie.



## Fiona Journal

fiona.journal@unige.ch

Après un Master en psychologie à l'UNIGE, Fiona Journal effectue un Doctorat en psychologie dans l'équipe de la Pre Marie Schaer. Elle s'intéresse au développement du Trouble de l'attention (TDA/H) chez des enfants avec un Trouble du spectre de l'autisme (TSA) et à l'intrication des symptômes attentionnels et exécutifs au sein de ces deux troubles.



## Stefania Solazzo

Stefania.Solazzo@unige.ch

Après avoir obtenu un Master en psychologie à l'UNIGE en 2018, Stefania Solazzo a rejoint le Autism Brain and Behavior Lab de la Pre Marie Schaer en tant qu'assistante de recherche. Depuis 2018, elle s'est spécialisée dans les bilans diagnostiques et cognitifs d'enfants de 3 mois à 12 ans, avec ou sans trouble du spectre de l'autisme (TSA) et/ou trouble de l'attention avec ou sans hyperactivité (TDAH).



## Margot Giraud

margot.giraud@unige.ch

Margot Giraud a obtenu son master en psychologie clinique, orientation développement, à l'UNIGE en 2022. Depuis, elle travaille en tant qu'assistante de recherche, se concentrant principalement sur les évaluations de jeunes enfants présentant un trouble du spectre de l'autisme. Elle s'occupe également d'évaluer des enfants âgés de 6 à 12 ans présentant un trouble de l'attention avec ou sans hyperactivité (TDA/H).



## Niveettha Thillainathan

niveettha.thillainathan@unige.ch

Niveettha Thillainathan a obtenu son master en psychologie en 2021 à l'Université de Fribourg. Elle travaille actuellement comme assistante de recherche au laboratoire Autism Brain & Behavior, où elle est principalement impliquée dans les activités cliniques. Elle effectue des bilans cliniques et réalise des évaluations cognitives auprès d'enfants âgés de 2 à 4 ans. De plus, Niveettha coordonne un projet innovant utilisant des jouets augmentés pour étudier le jeu chez les enfants autistes.



### **Pamela Iraci**

pamela.iraci@unige.ch

Pamela Iraci est diplômée en psychologie de l'Université de Lausanne, avec un intérêt particulier pour le développement des très jeunes enfants et des bébés à risque accru de développer l'autisme. Elle a rejoint l'équipe de la Pre Marie Schaer en 2023, motivée par le désir de contribuer à la recherche et à l'accompagnement des familles concernées.



### **Thibaut Chataing**

thibaut.chataing@unige.ch

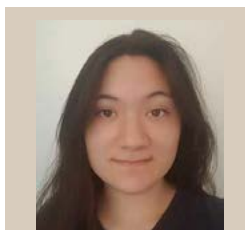
Thibaut Chataing est ingénieur dans le numérique avec une expertise en intelligence artificielle. Il a rejoint l'équipe de la Pre Marie Schaer en juin 2024 comme doctorant en neurosciences. Son projet se concentre sur le phénotypage numérique pour quantifier les signes de l'autisme chez les jeunes enfants. Il utilise ainsi des techniques d'apprentissage profond et d'analyse comportementale afin de créer des outils non invasifs pour aider à la détection précoce et précise de l'autisme.



### **Iliana Ilaridou**

iliana.ilar.00@gmail.com

Iliana Ilaridou est diplômée en médecine de l'Université Aristote de Thessalonique et a également suivi une formation à l'Académie Militaire Hellénique, où elle a été distinguée pour son excellence académique et militaire. Elle a effectué des stages en France, en pédiatrie et en chirurgie. Passionnée par l'autisme, elle a rejoint l'équipe de la Pre Marie Schaer pour poursuivre des recherches approfondies dans ce domaine.



### **Lucie Ly**

Lucie.Ly@etu.unige.ch

Etudiante en cinquième année de médecine et réalisant son travail de Master sur l'autisme avec l'équipe de la Pre Marie Schaer, Lucie Ly est passionnée par la recherche et les maladies neurodéveloppementales.

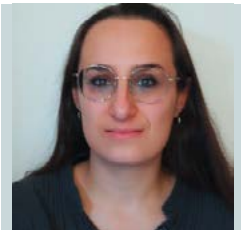




## Thomas Maillart

thomas.maillart@unige.ch

Thomas Maillart est intéressé par l'étude et l'amélioration de l'intelligence collective humaine. Titulaire d'un doctorat de l'ETH Zurich (2011), il a été récompensé par le Zurich Dissertation Prize en 2012 pour ses travaux pionniers sur les cyber-risques. Avant de rejoindre l'UNIGE en tant que Maître d'enseignement et de recherche, il a été postdoctorant à UC Berkeley jusqu'en 2016 et a cofondé une startup en cybersécurité en 2005. Actuellement, il explore les nouvelles technologies pour le dépistage de l'autisme.

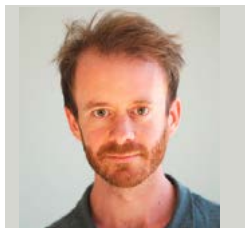


## Sara Akhavan

saraxvn@gmail.com

Ayant obtenu un master en neurosciences à l'UNIGE et un master en éducation spécialisée au Royaume-Uni, Sara Akhavan se concentre actuellement sur le "digital phenotyping" de l'autisme pour son doctorat. En analysant des caractéristiques subtiles de l'autisme chez les enfants, telles que la synchronie motrice interpersonnelle, elle vise à contribuer au développement d'un outil de diagnostic automatisé et évolutif.

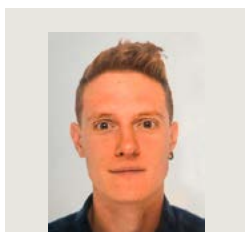
## Atelier trouble borderline



### Gaspard Blanchut

gaspard.blanchut@hug.ch

Gaspard Blanchut est médecin chef de Clinique à l'Unité des troubles de la régulation émotionnelle du département de psychiatrie des HUG. Il est particulièrement intéressé par le traitement psychothérapeutique du trouble de personnalité borderline et se forme à deux modèles de psychothérapie spécialisée : le Good psychiatric management et la Thérapie basée sur la mentalisation. Dans ce contexte, il effectue des traitements individuels et des traitements de groupe.



### Gilles Faivre

gilles.faivre@hug.ch

Gilles Faivre est infirmier depuis 2012, il a une riche expérience au sein de différentes unités du Département de psychiatrie des HUG ce qui lui a permis de développer ses compétences cliniques en santé mentale. Il travaille actuellement dans l'Unité des troubles de la régulation émotionnelle de ce département dans lequel il anime différents groupes thérapeutiques. En raison de son intérêt marqué pour le traitement du trouble de la personnalité borderline, il s'est formé en thérapie comportementale dialectique.



### Léonore Pham

eleonore.pham@hug.ch

Léonore Pham est psychologue-psychothérapeute d'orientation cognitivo-comportementale. A la suite de sa formation universitaire en psychologie à l'UNIGE, elle travaille dans le domaine de la recherche en psychiatrie, tout d'abord au Centre hospitalier universitaire vaudois (CHUV) puis à l'UNIGE. Elle a été impliquée dans différents projets de recherche portant notamment sur les enfants de patient-es ayant certaines pathologies psychiatriques, la méditation en pleine conscience chez les adolescent-es et la régulation des émotions chez les adolescent-es et jeunes adultes. Elle travaille également au sein de l'Unité des troubles de la régulation émotionnelle (TRE) des HUG et s'est ainsi spécialisée dans le trouble de la personnalité borderline et le trouble du déficit de l'attention-hyperactivité (TDA-H).



## Patrick Charbon

patrick.charbon@hug.ch

Patrick Charbon est médecin psychiatre dans l'Unité des troubles de la régulation émotionnelle des HUG. Formé aux différentes options thérapeutiques pour les troubles borderline (TFP, GPM, TCD, TBM), il pratique la Psychothérapie Focalisée sur le Transfert et le Good Psychiatric Management, modèles qu'il a la charge d'implanter dans le département de psychiatrie. Il coordonne la partie francophone du GPM, modèle dans lequel il a développé une approche brève (10 sessions GPM 10) ainsi qu'une approche GPM orientée sur le trauma (GPM T).

Dans le cadre du TRE, il implémentera dès novembre une approche brève pour les jeunes patient-es avec un trouble borderline.



## Collectif Humagine

giosue.libois@gmail.com et rgatta@hotmail.ch

Le Collectif Humagine est un collectif de théâtre genevois. Sa philosophie est que le théâtre est un véhicule d'empathie si important qu'il devrait être à disposition de tous et toutes, sans distinction d'âge ou de milieu social. Son objectif est d'explorer l'humain à travers les imaginaires infinis de chacun-e. Pour réaliser ses objectifs et être en accord avec sa philosophie, le Collectif Humagine ! essaie d'amener le théâtre aux personnes, plutôt que de demander aux personnes d'aller au théâtre. Cela se traduit par la création de pièces pour enfants ou l'organisation de cours et de stage de théâtre accessibles financièrement par exemple. Giosué Libois et Rose Marie Gatta sont deux comédien-nes, et deux des co-créateur-ices du Collectif Humagine ! [www.humagine.ch](http://www.humagine.ch).

## Atelier psychédélique



### **Julia-Rose Miguet**

JuliaMiguet777@gmail.com

Julia-Rose Miguet a récemment terminé mon master en psychologie clinique intégrative, avec une spécialisation en thérapie de couple et de famille. Sa passion pour ce domaine a été déclenchée lors d'un stage dans un centre de traitement des addictions, où elle a découvert la psychothérapie assistée par les psychédéliques (PAP). Avec la responsabilité du secrétariat de l'ASPT – Association Professionnelle pour les Psychédéliques en Thérapie basée à Genève, elle est particulièrement intéressée par le potentiel de la PAP pour aider les couples pour lesquels les thérapies traditionnelles n'ont pas fonctionné.



### **Laurent Szczesniak**

Laurent.Szczesniak@hug.ch

Actuellement Responsable infirmier de la consultation du CAAP Grand Pré et notamment du programme de Psychothérapie Assistée par les Psychédéliques (PAP) des HUG, Laurent Szczesniak a une expérience dans le domaine des soins en addictologie de longue date. Ayant travaillé au PEPS, au CAAP Arve et à l'unité UTHA il a beaucoup expérimenté les soins dans la communauté et suivi les évolutions de prise en charge dans le domaine des addictions. Les psychédéliques offrent un nouveau champ de thérapie inespéré et c'est avec beaucoup d'intérêt que il a pu ouvrir ce programme et dispensé les premières prises de psychédéliques.



### **Leonice Furtado**

Leonice.capristanodecarvalhofurtado@hug.ch

Leonice Furtado est Médecin psychiatre et psychothérapeute FMH aux HUG.

Médecin cheffe de clinique au programme psychothérapie assistée par psychédélique (PAP) depuis 2022, au département de santé mental et psychiatrie (DSMP), service d'addictologie du CAAP Grand-Pré, elle mène une étude sur les motifs de consommation des psychédéliques dans la population de langue portugaise.



## Andrea Sader

Passionnée par la neuroscience depuis ses études à l'Université McGill, elle est désormais coach de santé en nutrition intégrative et coordinatrice des réseaux sociaux chez ALPS Foundation. Elle se consacre à améliorer le bien-être global en organisant des ateliers, des retraites et des consultations, pour encourager une approche holistique de la santé. Son approche inclut le bien-être mental, émotionnel, spirituel et nutritionnel.



## Federico Seragnoli

[federico.seragnoli@hug.ch](mailto:federico.seragnoli@hug.ch)

Psychologue psychothérapeute en formation aux Hôpitaux Universitaires de Genève (HUG), Federico Seragnoli est spécialisé dans la psychothérapie assistée par les psychédéliques (PAP). Il poursuit un doctorat à l'Université de Lausanne, étudiant la métacognition dans le PAP. Passionné par l'étude de la conscience, il a cofondé à Genève la fondation ALPS – Awareness Lectures on Psychedelic in Switzerland qui vise à promouvoir la connaissance scientifique de cette approche à la société dans son ensemble.

## Atelier réalité virtuelle



### Samira Osterop

Samira Osterop, associée de recherche en neurobiologie au Wyss Center depuis 2019, gère le laboratoire et participe aux projets. Diplômée en biologie de Toulouse, elle a obtenu un master en neurosciences à Genève en 2012. Elle a travaillé sur l'effet de l'anesthésie sur le cerveau à l'UNIGE, puis deux ans à l'Université de Bâle en collaboration avec Roche, développant des tests pour traiter la dystrophie myotonique de type I.



### Clémence Hurni

Clémence Hurni a rejoint le Wyss Center en mars 2022 en tant que spécialiste en transcriptomique. Là, elle développe de nouvelles technologies de transcriptomique spatiale 3D. Diplômée en Sciences de la vie de l'EPFL, elle a obtenu un doctorat combinant RNA-seq et imagerie microscopique. Avant le Wyss Center, Clémence a travaillé chez Lunaphore Technologies, optimisant des tests de transcriptomique spatiale et acquérant une expertise en biologie spatiale.



### Corinne Brana

Corinne Brana a rejoint le Wyss Center en 2016, dirigeant la Plateforme de Neurosciences Préclinique, puis le laboratoire de Neurobiologie depuis 2021. Docteure de l'Université de Bordeaux, elle a étudié les ganglions de la base du cerveau humain. Elle a effectué un post-doctorat à Southampton sur la neurodégénérescence. Avant le Wyss Center, Corinne travaillait dans l'industrie pharmaceutique à Genève. Elle apporte son expertise en neurosciences aux projets du Centre.



### Christophe Vigny

Christophe Vigny a rejoint le Wyss Center en janvier 2023 comme ingénieur qualité. Il gère la documentation technique et la gestion des risques durant le cycle de vie des produits. Après avoir débuté comme ingénieur logiciel embarqué, il a travaillé plus de 12 ans en R&D, dont sept ans sur des dispositifs médicaux. Diplômé en ingénierie logicielle de l'EPITA en 2007, il est spécialisé en systèmes temps réel et embarqués.



## Stéphane Pages

Stephane.Pages@wysscenter.ch

Stéphane a rejoint le Wyss Center en 2016, devenant Directeur de Neuroimagerie en 2021. Il est également membre de UNIGE. Il a supervisé la création d'une plateforme d'imagerie basée sur des approches optiques innovantes de microscopie à feuille de lumière (ALiCe). Après son doctorat en spectroscopie ultrarapide à l'UNIGE, il a effectué un post-doctorat au Canada avant de rejoindre l'équipe d'Anthony Holtmaat à l'UNIGE pour étudier la plasticité neuronale in vivo.



## Ivana Gantar

Ivana Gantar a rejoint le Wyss Center en août 2020 comme technicienne en microscopie, puis spécialiste en imagerie microscopique avancée. Elle image des échantillons clarifiés avec des microscopes à feuille de lumière, prépare les échantillons avec le protocole Clarity et effectue le post-traitement de base des images. Diplômée en biologie de l'Université de Ljubljana, elle a obtenu un master en écologie et biodiversité.

# Atelier outils de neuroinvestigation



## Olivier Reynaud

Olivier.Reynaud@fcbg.ch

Olivier Reynaud est responsable des plateformes scientifiques au sein de la Fondation Campus Biotech Geneva (FCBG) et participe à la création et au maintien d'un environnement favorisant l'augmentation de nos connaissances sur le cerveau et au développement de nouveaux traitements et thérapies. A disposition de toute la communauté, les plateformes permettent l'accompagnement et la réalisation d'études de neuroimagerie de pointe dans les domaines de l'IRM, réalité virtuelle, cartographie cérébrale, etc...



## Laura Plassmann-Debergé

Laura.Plassmann@fcbg.ch

Laura Plassmann-Debergé est la responsable du département des événements à la Fondation Campus Biotech Geneva (FCBG). Elle et son équipe organisent environ une centaine de conférences et d'événements, tant scientifiques que non scientifiques, chaque année au Campus Biotech.

Les installations du Campus Biotech comprennent 15 salles de conférence, un auditorium d'une capacité de 300 personnes, ainsi qu'un grand atrium vitré de plus de 1 300 m<sup>2</sup>, tous disponibles pour les utilisateurs du campus.



# Atelier observation au microscope



## **Oriana Lavielle**

Oriana.Lavielle@unige.ch

Oriana a obtenu son doctorat en 2022 dans l'équipe « Neurophysiologie des comportements répétés » à l'Institut du Cerveau (Paris). Ses travaux ont porté sur la compréhension des bases neuronales dans les troubles du comportement. Elle a ensuite rejoint la plateforme NeuroNA des neurosciences cellulaires humaines à Genève, où elle apporte un soutien aux équipes de recherche souhaitant utiliser les outils cellulaires et moléculaires de la plateforme pour leur projet.



## **Théo Ribierre**

Theo.Ribierre@unige.ch

Théo a obtenu son doctorat en neurosciences en 2020 à l'Institut du Cerveau dans l'équipe de génétique des épilepsies, rattachée à Sorbonne Université à Paris. Il rejoint ensuite l'équipe du Pr Denis Jabaudon à l'UNIGE, où il y mène des travaux de recherche sur les bases cellulaires et moléculaires de la schizophrénie. Théo dirige également la plateforme NeuroNA des neurosciences cellulaires humaines, située au Campus Biotech, à Genève.



## **Denis Jabaudon**

Denis.Jabaudon@unige.ch

Directeur du Département des neurosciences fondamentales, responsable académique de la plateforme de neurosciences cellulaires humaines de la Faculté de médecine de l'UNIGE. Son équipe étudie comment différents types de neurones sont génétiquement programmés au cours du développement pour s'assembler en circuits et comment ce processus peut être altéré dans les troubles du développement neurologique. Il espère mettre en évidence les gènes et les anomalies cellulaires qui sous-tendent certaines de ces maladies cérébrales afin de développer des stratégies d'intervention avant l'apparition des symptômes.

## Atelier mindfulness



### Camille Nemitz Piguet

Camille.Piguet@unige.ch

Camille Piguet a effectué ses études de médecine et son doctorat en neurosciences à l'Université de Genève entre 2001 et 2012. Elle s'est spécialisée dans la recherche en neurosciences cognitives et dirige le Laboratory for Adolescents and Youth Emotion Regulation au Département de psychiatrie de l'UNIGE. Psychiatre et psychothérapeute FMH, elle occupe actuellement un poste de médecin adjoint agrégé partagé entre la Consultation Ambulatoire de Santé des Adolescents et Jeunes Adultes, et l'Unité de Psychiatrie du Jeune Adulte aux HUG.



### Claire Holmann

Claire.Holman@unige.ch

Claire Holman est chargée de projet et psychologue, formée comme instructrice de méditation en pleine conscience. Elle a participé aux études menées par Camille Piguet et ses collègues sur l'impact de la pleine conscience chez les adolescent-es, et chez les étudiant-es en santé.



### Zeynep Celen

Zeynep.Celen@unige.ch

Zeynep Celen travaille à l'UNIGE depuis 2015, d'abord pour effectuer son master en Neurosciences et maintenant un doctorat en Neurosciences, portant sur les analyses d'imagerie fonctionnelle d'une tâche de stress psychosocial avant et après une intervention de méditation pleine conscience chez les adolescent-es. Elle est par ailleurs instructrice de Yoga et formatrice d'instructeur-rices.

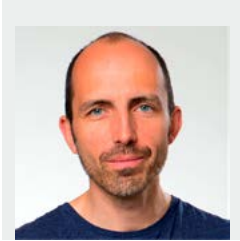


### Linn Levy-Orcy

linn.levyorci@hug.ch

Directrice de la Fondation Convergences, Linn Levy Orci est titulaire de deux masters en philosophie politique et valeurs sociales, ainsi qu'en relations internationales. Elle a travaillé pour TV5 Monde, RTS Télévision et Radio, Le Temps et est membre du Conseil académique de la Haute école d'art et de design (HEAD). La Fondation Convergences, créée par les HUG en 2023, est l'acteur central d'un projet inédit d'hôpital autrement. Son but : développer les interfaces entre la ville, la culture, l'environnement des patient-es et l'hôpital.

## Animateurs



### **Adrien Zerbini**

Adrien.Zerbini@gmail.com

Adrien Zerbini est journaliste scientifique (plus ou moins dingue - comme il aime à le préciser) à la RTS, et auteur du podcast 'Dingue' dont l'objectif est de déstigmatiser les troubles mentaux. Ses intérêts spécifiques, en tant que journaliste, sont la santé mentale et la crise environnementale. Adrien sera le fil rouge des talks, témoignages et de la table ronde des Célébrales.

Adrien est également engagé dans la question de l'accès à l'information dans les régions en proie à l'instabilité. Il a participé à une dizaine de missions pour la Fondation Hironnelle, une ONG œuvrant à fournir une information fiable aux populations en crise.



### **Samuel Lagier**

sam@samspeaksscience.com

Samuel Lagier est un formateur à la prise de parole en public (fondateur de SamSpeaksScience), un improvisateur (membre fondateur des Renegade Saints) et un scientifique (docteur en neurosciences). Sam se spécialise dans la prise de parole des expert-es et travaille sur ce sujet dans la communauté scientifique suisse depuis 9 ans. Il contribue régulièrement à la conférence TEDxLausanne en tant que coach, curateur et maître de cérémonie.



### **Guido Bondolfi**

Guido.Bondolfi@hug.ch

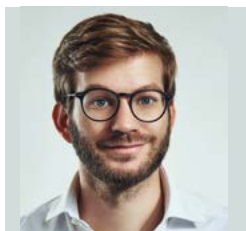
Médecin spécialisé en psychiatrie et en psychothérapie, il rejoint le Département de psychiatrie des HUG en 1997. Il est Professeur au Département de psychiatrie de l'UNIGE de 2013 à 2023. Ses travaux de recherche portent sur les approches intégrées des troubles anxio-dépressifs et sur la psychothérapie d'orientation cognitive, le menant notamment à étudier la méditation de pleine conscience et son efficacité sur la prévention des rechutes dépressives.

## Artistes



### Brigitte Rosset

Brigitte Rosset travaille comme humoriste, comédienne ou chroniqueuse depuis plus de 30 ans, en francophonie. Elle a collaboré avec différents metteurs en scène comme Georges Wod, Georges Wilson, Hervé Loichemol, Jean Liermier, Christian Scheidt, Robert Sandoz... En tournée actuellement avec l'humoriste Marc-Donnet Monay, elle prépare son sixième spectacle en scène pour février 2025, qui aura pour titre « Merci pour le couteau à poisson, les conversations et les délices au jambon »



### Thomas Wiesel

Thomas Wiesel est humoriste depuis 2011. Et de l'écrire, ça le fait se sentir vieux.

Il a réussi à se faire une place sur la scène suisse romande, sur les planches, les ondes de la radio, de la télévision et du web, ou dans les conférences économiques et repas de soutien.

Avec son jeu minimaliste (par nécessité, pas par choix) et son écriture ciselée, Thomas aborde tous les sujets et n'épargne personne, à commencer évidemment par lui-même.



### Tony Shades

Tony Shades a développé une passion pour la musique très jeune, notamment à la batterie, il poursuit son rêve en entrant au Berklee College of Music. Après s'être produit entre autres dans des clubs d'Orlando et Miami, il décide de revenir en Suisse pour perfectionner sa production et explorer les horizons européens et s'y associe avec le groupe Odys Expérience. Tony Shades mélange les sons de l'émotion et du mystère pour trouver les points de déclenchement du cœur et de l'âme humaine à travers son alliage d'une multitude de styles. Il a signé plusieurs sorties avec des labels comme Wired, Inward, Sneja et Original Label.

<https://linktr.ee/tonyshades>



## PaleMale

music.palemale@gmail.com

Le songwriter et multi-instrumentiste genevois Fantin Moreno (Pale Male) s'exprime en solo avec, toujours chevillée au corps, une nécessité vitale d'exprimer de l'émotion brute. Sans fard, sans filtre. Pale Male, c'est ce qu'il voit dans son miroir chaque matin, mais ce sont aussi des sentiments pêle-mêle : la douleur, l'incertitude, la colère puis la sérénité, la peur puis l'espoir. Dans le désordre.

Après 2 albums agrémentés de tournées dans 12 pays européens ainsi qu'aux Etats-Unis, Pale Male revient avec à chaque titre son ton musical et son histoire intime, que l'on navigue entre la subtilité folk/ americana ou le rock 80's, entre l'appel majestueux des cuivres ou l'immensité des paysages du lap steel.

Pale Male « est un homme simple, il ne sait pas mentir aux gens ». Voilà peut-être ce que vous retrouverez au centre de sa musique : une mise à nu, de l'honnêteté pure. Avec de la place pour votre imaginaire.

# Remerciements

**Nous remercions chaleureusement**

**Nos partenaires :**




**Nos donateurs :**



## Centre Synapsy

**Web** <https://www.unige.ch/medecine/synapsycentre/fr>

 <https://www.instagram.com/synapsy.unige/>

 <https://www.linkedin.com/company/92890955/>

 <https://www.facebook.com/profile.php?id=61560611818996>

### Adresse

Centre Synapsy – Campus Biotech  
9 ch des Mines  
1202 Genève

### IMPRESSUM

Editeur : Centre Synapsy  
Mise en page : Céline von Tobel  
Impression : Impression UNIGE

Fondation  
privée des

**HUG**

Participez  
à la découverte  
de nouveaux traitements  
en santé mentale,  
soutenez les recherches  
menées par  
le Centre Synapsy

Merci pour votre don,  
il compte pour les millions  
de personnes touchées  
par une maladie mentale

**Faites un don avec  
TWINT !**



Scannez le code QR avec  
l'app TWINT

Confirmez le montant et  
le don

