

Comment évaluer les effets d'une réforme en éducation médicale ?

Présentation du cadre méthodologique et de la démarche adoptés pour l'évaluation du Programme ENSI 23-27

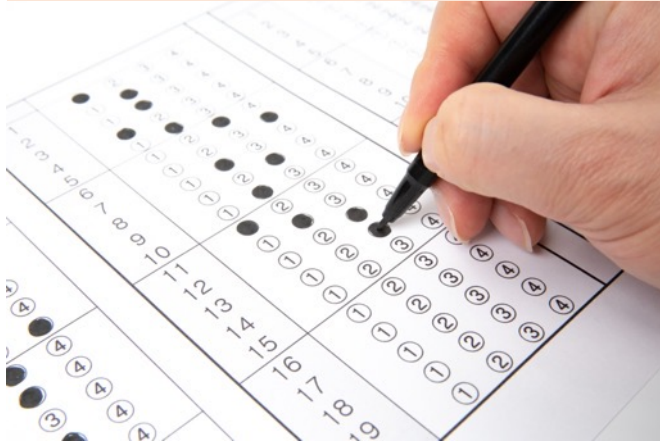
Symposium de pédagogie des sciences de la santé

1^{er} avril 2025

Claire Peltier, PhD Éd.
Université de Genève (UDREM)

Évaluer...

Apprentissages



Expériences d'apprentissage



Dispositifs institutionnels



Produit

Processus

Processus + produit

Évaluer...

1

« Évaluer signifie **recueillir les informations pertinentes, valides et fiables** et examiner le degré d'**adéquation** entre cet ensemble d'informations et un ensemble de **critères** adéquats en vue de **prendre une décision** fondée »

(De Ketele, 2019, p. 20)

3



Évaluation **DE** et **POUR** l'apprentissage

Champs de l'évaluation	Évaluation DE l'apprentissage (produit)	Évaluation POUR l'apprentissage (processus)
Apprentissages	<ul style="list-style-type: none"> Paradigme de l'intuition pragmatique Démarche sommative subjective Évaluateurs : enseignants/formateurs Posture de contrôle 	<ul style="list-style-type: none"> Paradigme de la régulation interactive Démarche interprétative Évaluateurs : apprenants Posture de reconnaissance
Dispositifs institutionnels	<ul style="list-style-type: none"> Paradigme du management du système éducatif (<i>top down</i>) Démarche sommative (mesure) Évaluations externes standardisées (instances managériales et experts de la mesure) Posture de contrôle 	<ul style="list-style-type: none"> Paradigme du leadership collectif partagé (<i>bottom up</i>) Démarche interprétative partagée Évaluations internes participatives et situées (acteurs locaux et accompagnateurs professionnels) Posture de reconnaissance

Adapté de : De Ketele (2019)

L'évaluation comme méthode de recherche

Recherche-évaluation/recherche évaluative

- **systématique et rigoureuse**
- production de **nouvelles connaissances** (Depover *et al.*, 2018)

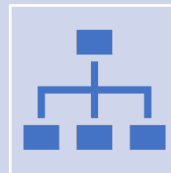


Évaluer les actions et le processus d'une réforme : l'exemple ENSI 23-27

Différencier évaluation des **actions**/évaluation du **processus**



« L'évaluation des [actions] porte des **jugements** sur les **résultats** en référence aux objectifs fixés et en leur donnant du **sens** en tenant compte des caractéristiques du contexte, des intrants mobilisés et des processus mis en œuvre »



« L'évaluation des **processus** vise à **identifier** les actions et démarches menées, celles qui fonctionnent bien et celles qui dysfonctionnent, pour permettre d'envisager les **régulations** nécessaires et donner du **sens** aux résultats produits »

(De Ketele, 2019, p. 19)

Contexte et problématique

Constats issus du terrain ayant mené à la mise en œuvre du programme ENSI 23-27

Enseignant-e-s



- Difficultés d'appropriation de **l'approche par compétences** (Profiles, EPAs)
- Difficultés rencontrées dans le **soutien et l'accompagnement des apprentissages** en milieu clinique (supervision des étudiants, qualité des feedbacks)
- Difficultés liées à l'usage du **portfolio numérique** GPS
- Lassitude liée à certains **formats d'enseignement** (APP) : manque d'alignement, manque d'engagement des étudiants et des tuteurs, etc.
- Perception d'un manque de **valorisation** de l'activité d'enseignement

Adapté d'une présentation de M. Nendaz (01.09.2024)

Contexte et problématique

Constats issus du terrain ayant mené à la mise en œuvre du programme ENSI 23-27

Étudiant-e-s



- Difficultés liées à l'appropriation des **feedbacks** et de l'évaluation en général
- Difficultés liées à l'appropriation du **portfolio numérique** GPS
- Difficultés liées au développement de l'**autonomie**, à l'**engagement** dans les apprentissages (professionnalisme)
- Difficultés liées à l'**affiliation** (sentiment d'appartenance, développement d'une identité professionnelle)

Adapté d'une présentation de M. Nendaz (01.09.2024)

Contexte et problématique

Constats issus du terrain ayant mené à la mise en œuvre du programme ENSI 23-27

Curriculum



- Lacunes dans la **continuité Bachelor-Master**
- Manque d'**alignement pédagogique** du format APP

Adapté d'une présentation de M. Nendaz (01.09.2024)

Actions prévues par les groupes projets

Formation des formateurs

- **Développement de l'identité pédagogique des enseignants** (+ en milieu clinique)
- Valorisation de l'enseignement

Contenus et formats d'apprentissage

- Organisation d'une semaine d'accueil B2
- **Développement d'un nouveau format d'enseignement/apprentissage en remplacement de l'APP**
- Renforcement de l'intégration SMB-Clinique
- Développement des compétences informationnelles et scientifiques

Développement professionnel, coaching

- Développement d'un cursus consacré à l'identité professionnelle
- **Mise en place du coaching**
- Mise en place du *Progress Test*

Valorisation de l'enseignement

- **Renforcer le soutien à l'enseignement (service, administration, formation)**
- Harmoniser la comptabilisation et l'attribution des heures d'enseignement
- Revoir les critères ENSI de recrutement des professeurs à la Faculté

Cadre méthodologique pour l'évaluation du processus et des actions ENSI 23-27

Recherche évaluative (Chelimsky, 1997 ; Charlier, 2024)

POURQUOI ÉVALUER ?

➤ **Pour rendre des comptes**

- Mesurer les résultats obtenus en fonction des objectifs initiaux (ou de leur évolution)

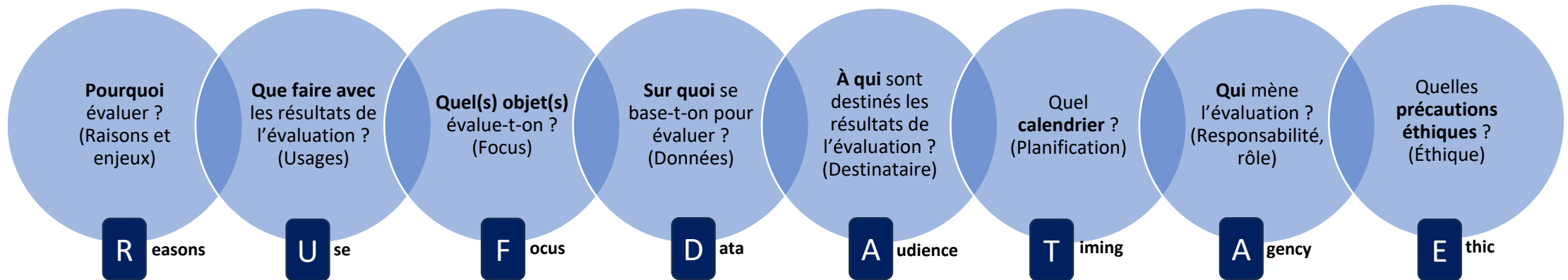
➤ **Pour soutenir le développement et réguler l'action**

- S'appuyer sur l'évaluation pour améliorer le processus et l'orienter

➤ **Pour produire de nouvelles connaissances**

- Comprendre en quoi le processus soutient ou pas le changement
- Décrire et comprendre/expliciter les effets des actions mises en œuvre

Évaluation du processus et des actions – questions préalables (Cook, 2021 ; Charlier, 2024)



Questions de recherche pour l'évaluation du programme ENSI 23-27- volet évaluation du processus

ÉVALUATION DU PROCESSUS POUR **SOUTENIR LE DÉVELOPPEMENT ET RÉGULER L'ACTION** ET POUR **PRODUIRE DES CONNAISSANCES**

Comment le processus de mise en œuvre du programme ENSI 23-27 a-t-il été mené sur le plan de/des :

- l'analyse des besoins ?
 - ressources, moyens et méthodes mis en œuvre pour atteindre les objectifs visés ?
 - l'intégration des différents acteurs dans le processus ?
 - la communication ?
 - la gestion des événements critiques ?
-
- **Comment le processus de mise en œuvre du programme ENSI 23-27 a-t-il été perçu par les différents acteurs ?**
 - Enseignants
 - Étudiants
 - Personnel administratif

Questions générales de recherche pour l'évaluation du programme ENSI 23-27 – volet évaluation des actions

ÉVALUATION DES ACTIONS **POUR...**

Quel est l'impact des actions mises en œuvre dans le cadre du programme ENSI 23-27 sur :

- Les **compétences pédagogiques des enseignants** (approche par compétences, référentiels, supervision, feedback,...) ?
- L'**usage des outils d'aide à l'apprentissage** en milieu clinique (portfolio,...) ?
- La **perception** des enseignants de la **valorisation de l'activité d'enseignement** ?
- La **perception** des étudiants de l'**évaluation et de la supervision reçues** ?
- L'élaboration du **sentiment d'appartenance**, de l'**identité professionnelle** et l'**engagement des étudiants** dans leurs études (cours, stages, professionnalisme, usage du portfolio...) ?
- L'**articulation des sciences médicales de base et de la clinique** dans le curriculum ?
- L'**offre pédagogique** et sa **congruence** (alignement pédagogique) ?

Évaluation des actions destinées aux enseignants – objectifs et indicateurs généraux

Problématique identifiée	Actions envisagées	Objectifs généraux	Indicateurs généraux	Référence projets
Difficultés d'appropriation de l'approche par compétences (PROFILES, EPAs)	Formation des formateurs (ateliers, formations sur mesure en milieu clinique, etc.)	Développer les compétences pédagogiques des formateurs en milieu clinique	<ul style="list-style-type: none"> Aisance dans la formulation des objectifs Pertinence des objectifs formulés 	B-P1
Difficultés rencontrées dans le soutien et l'accompagnement des apprentissages (supervision des étudiants, feedbacks donnés)	Formation des formateurs (ateliers, formations sur mesure en milieu clinique, etc.)	Améliorer la qualité de la supervision	<ul style="list-style-type: none"> Qualité des feedbacks Sentiment de compétence des formateurs Satisfaction des étudiants-stagiaires 	B-P1
Difficultés liées à l'usage du portfolio GPS	Formation des formateurs (ateliers, formations sur mesure en milieu clinique, etc.)	<ul style="list-style-type: none"> Améliorer la qualité de la supervision Encourager l'usage des outils d'aide à l'apprentissage 	<ul style="list-style-type: none"> Généralisation de l'usage du portfolio GPS Adéquation de l'usage du portfolio GPS aux besoins d'accompagnement et d'évaluation des étudiants 	B-P1
Lassitude liée à certains formats d'enseignement (manque d'alignement, manque d'engagement des étudiants et des tuteurs, etc.)	Implémentation d'un nouveau format d'enseignement et d'apprentissage (CBCL)	<ul style="list-style-type: none"> Stimuler l'engagement des acteurs (enseignants, étudiants, tuteurs, etc.) Améliorer l'alignement pédagogique 	<ul style="list-style-type: none"> Implication des enseignants/tuteurs Implication des étudiants Cohérence entre objectifs, activités et évaluations 	A-P2
Perception d'un manque de valorisation de l'enseignement	<ul style="list-style-type: none"> Renforcer le soutien à l'enseignement (service, administration, formation) Harmoniser la comptabilisation et l'attribution des heures d'enseignement Revoir les critères ENSI de recrutement des Professeur-e-s à la Faculté 	<ul style="list-style-type: none"> Augmenter la satisfaction et le bien-être des enseignants Soutenir l'engagement Stimuler la relève 	<ul style="list-style-type: none"> Participation aux actions collectives Nombre d'initiatives pédagogiques innovantes Volontariat pour la relève 	D-P2

Évaluation des actions destinées aux étudiants – objectifs et indicateurs généraux

Problématiques identifiées	Actions envisagées	Objectifs généraux	Indicateurs généraux	Références projets
Difficultés liées à l'appropriation des feedbacks et de l'évaluation en général	<ul style="list-style-type: none"> Mise en place du Progress Test Mise en place du coaching 	<ul style="list-style-type: none"> Favoriser l'auto-évaluation et la réflexivité Stimuler l'engagement dans les apprentissages 	<ul style="list-style-type: none"> Implication des étudiants dans leurs apprentissages Appropriation du Progress Test comme outil d'aide à l'apprentissage 	C-P3a et C-P3b
Difficultés liées à l'appropriation du portfolio GPS	<ul style="list-style-type: none"> Mise en place du coaching Mentorat par les pairs 	Favoriser l'auto-évaluation et la réflexivité	<ul style="list-style-type: none"> Utilité perçue de GPS par les étudiants Appropriation de GPS comme un outil d'aide à l'apprentissage 	C-P3a
Difficultés liées au développement de l'autonomie, à l'engagement dans l'apprentissage (professionnalisme)	<ul style="list-style-type: none"> Mise en place du coaching Mentorat par les pairs Implémentation d'un nouveau format d'apprentissage (CBCL) 	<ul style="list-style-type: none"> Favoriser l'autonomie Encourager la proactivité Encourager le respect des règles 	<ul style="list-style-type: none"> Implication des étudiants dans les apprentissages (CBCL, autres) Participation aux événements 	C-P3a A-P2
Difficultés liées à l'affiliation (sentiment d'appartenance, développement d'une identité professionnelle)	<ul style="list-style-type: none"> Mentorat par les pairs Mise en place du coaching 	Développer l'identité professionnelle	<ul style="list-style-type: none"> Sentiment d'appartenance à un corps professionnel Engagement dans la profession (stages, etc.) 	C-P3a

Évaluation des actions liées au curriculum – objectifs et indicateurs généraux

Problématiques identifiées	Actions envisagées	Objectifs généraux	Indicateurs généraux	Références projets
Lacunes dans la continuité Bachelor-Master	<ul style="list-style-type: none"> Implémentation d'un nouveau format d'apprentissage (lectures d'articles scientifiques) Implémentation d'une semaine d'introduction au début de la 2e année de Bachelor 	<ul style="list-style-type: none"> Développer les compétences scientifiques des étudiants Favoriser la perception de la congruence pédagogique par les étudiants 	<ul style="list-style-type: none"> Réussite des étudiants dans le nouveau format Qualité scientifique des travaux de master (adéquation aux standards de la recherche scientifique) Perception par les étudiants de la valeur des apprentissages et de leurs modalités 	A-P2
Manque d'alignement pédagogique du format APP	Implémentation d'un nouveau format d'apprentissage (CBCL)	Assurer la congruence pédagogique	<ul style="list-style-type: none"> Alignement des différentes composantes du design pédagogique Adéquation du nouveau format aux besoins et caractéristiques des acteurs 	A-P2

Principes directeurs communs à l'ensemble des études envisagées

- Articuler des **approches inductives** (compréhension en profondeur d'un phénomène) et **déductives** (mise en évidence de relations de causalité)
- Veiller aux **critères de qualité** (De Ketele, 2010 ; Gilles et Charlier, 2020)
 - **Pertinence** (conceptualisation, recueil et traitement des données, conclusions)
(« Est-ce que je ne me trompe pas de... ? »)
 - **Validité** (conceptualisation, recueil et traitement des données, conclusions)
(« Y a-t-il adéquation entre ce que je fais et ce que je déclare faire ? »)
 - **Fiabilité** (conceptualisation, recueil et traitement des données, conclusions)
triangulation méthodologique, analytique

Piloter la recherche à l'aide d'un tableau de bord

L'exemple de l'évaluation du processus de la réforme

Informations	« Programme d'évolution du curriculum de médecine ENSI 23-27 : évaluation du processus de la réforme »
But principal/secondaire	Soutenir l'implémentation et réguler l'action / Produire des connaissances
Destinataire(s) de l'étude	Communauté facultaire/Communauté scientifique en éducation médicale
Date de démarrage/date de fin	Avril 2025-décembre 2028
Considérations éthiques particulières	Prévoir un-e chercheur-e tiers-e externe pour les entretiens avec les groupes projets et les responsables institutionnels
Responsable(s) de l'étude	Claire Peltier / Marie-Claude Audétat / Mathieu Nendaz
Rôles principaux/secondaires	Responsable académique / Élaboration du dispositif méthodologique / Recueil des données / Traitement des données / Analyse des données / Rédaction / Dissémination

Informations	« Programme d'évolution du curriculum de médecine ENSI 23-27 : évaluation du processus de la réforme »
Question(s) spécifique(s) de recherche	<ul style="list-style-type: none"> • Comment le programme ENSI 23-27 a-t-il été mené sur le plan de l'analyse des besoins ? • Comment le programme ENSI 23-27 a-t-il été mené sur le plan de l'intégration des acteurs dans le processus et la valorisation de leur engagement ? • Comment le programme ENSI 23-27 a-t-il été mené sur le plan des ressources, moyens et méthodes mis en œuvre pour atteindre les objectifs visés ? • Comment le programme ENSI 23-27 a-t-il été mené sur le plan de la communication ? • Comment le programme ENSI 23-27 a-t-il été perçu et vécu par les différents acteurs ?
Rattachement question(s) générique(s) de recherche	<ul style="list-style-type: none"> • Comment le programme de réforme ENSI 23-27 a-t-il été mené ? • Quelle(s) transformation(s) le programme de réforme ENSI 23-27 implique-t-il d'un point de vue institutionnel et individuel ? • Quel accompagnement au changement mettre en place pour favoriser l'appropriation du programme ENSI 23-27 par ses différents acteurs ?
Objectif(s) spécifique(s) de recherche	<ul style="list-style-type: none"> • Identifier ce qui doit être modifié (et comment) pour faciliter l'appropriation du programme par les différents acteurs • Concevoir des actions ciblées pour accompagner les différents acteurs dans l'appropriation du changement
Rattachement objectif(s) générique(s) du programme	<ul style="list-style-type: none"> • Améliorer le processus de changement • Développer l'accompagnement du changement
Indicateur(s) spécifique(s)	<ul style="list-style-type: none"> • Maintien de l'engagement – enseignement • Maintien de l'engagement – relève • Sentiment d'efficacité personnelle en enseignement et pédagogie • Sentiment d'appartenance à une communauté d'enseignement
Rattachement indicateur(s) générique(s)	<ul style="list-style-type: none"> • Satisfaction des acteurs • Appropriation du changement

Informations	« Programme d'évolution du curriculum de médecine ENSI 23-27 : évaluation du processus de la réforme »
Approche méthodologique	Compréhensive
Méthode de recueil des données	<ul style="list-style-type: none"> • Entretiens individuels • Entretiens de groupe • Questionnaire en ligne • Analyse documentaire
Méthode d'analyse des données	<ul style="list-style-type: none"> • Analyse catégorielle de contenu • Statistiques descriptives
Cadre(s) théorique(s) de référence	Crosse, M. (2023). <i>Transformation des pratiques pédagogiques dans l'enseignement supérieur</i> .
Population cible	<ul style="list-style-type: none"> • Responsables institutionnels • Responsables d'unités • Responsables des groupes projet • Enseignant-e-s participant aux groupes projets/non participant • Etudiants participant aux groupes projets/non participant • Responsables administratifs • Conseillers aux études
Critères de sélection	Personnes volontaires pour participer à l'études (au moins 2 par catégorie de population cible)
Dissémination	<ul style="list-style-type: none"> • Publication(s) scientifique(s) • Publication(s) professionnelle(s) • Présentation(s) interne(s) • Communication(s) congrès

L'essentiel à retenir pour mener une recherche évaluative

- Différencier évaluation du **produit** et évaluation du **processus**.
- Choisir l'**orientation** de l'évaluation (rendre des comptes, soutenir et réguler l'action, produire de nouvelles connaissances).
- Clarifier la **démarche** à l'aide des **questions RUFDATAE**.
- Identifier des **questions de recherche**, des **objectifs** et des **indicateurs** à partir de la **problématisation du contexte**.
- Diversifier les **approches méthodologiques** (en **cohérence** avec l'orientation choisie et le questionnement de recherche) et les **sources de données**.
- Veiller au respect des **critères de qualité** (pertinence, validité, fiabilité, etc.)



Références bibliographiques

- Charlier, B. (2024). Une évaluation pour quoi faire ? Dans B. Mocquet, C. Pélissier et P.-M. Riccio (dir.), *Pratiques d'évaluation et transformations. Management des technologies organisationnelles*, 16.
- Chelimsky, E. (1997). The coming transformation. Dans E. Chelimsky et S. Shadisch (dir.), *Evaluation for the 21st Century. A handbook* (p. 1-26). Sage.
- Cook, E. (2021). Evaluation of work-integrated learning : A realist synthesis and toolkit to enhance university evaluative practice. *International Journal of Work-Integrated Learning*, 22(2). 213-233.
<https://ro.ecu.edu.au/ecuworkspost2013/10403/>
- Cross, M. (2023). *Transformation des pratiques pédagogiques dans l'enseignement supérieur. Un processus en tension*. L'Harmattan.
- De Ketele, J.-M. (2010). La recherche scientifique en éducation : quels critères de qualité ? *Education Sciences & Society*, 1(1).
- De Ketele, J.-M. (2019). A quoi bon évaluer ! Explorer les possibles... Dans A. Jorro et N. Droyer (dir.), *L'évaluation, levier pour l'enseignement et la formation* (p. 15-32). De Boeck.
- Depover, C., Karsenti, T. et Komis, V. (2018). La recherche évaluative. Dans T. Karsenti et L. Savoie-Zajc (dir.), *La recherche en éducation. Étapes et approches* [4e éd.] (p. 269-287). Presses de l'Université de Montréal.
- Gilles, J.-L. et Charlier, B. (2020). Dispositifs d'évaluation à distance à correction automatisée versus non automatisée : analyse comparative de deux formes emblématiques. Hors-Série 1, *e-JIREF*, p. 143-154.
<https://journal.admee.org/index.php/ejiref/article/download/180/165>