

# Aide mémoire

## Avant la séance

### 1. Créer un compte

- Allez à <https://pingo.coactum.de> et créer votre compte
- Des informations sont disponibles à <https://trypingo.com>

### 2. Créer une session

Avant votre répertoire, créez une session. Une session est identifiée par un nom (p.ex : Répertoire de pédiatrie du 26 juin 2017) et un **numéro unique** que vous devrez indiquer à vos étudiants. Mettez ce numéro sur la première dia de votre présentation. Une session permet d'enregistrer toutes vos enquêtes (survey) et d'y revenir par la suite.

Vous pouvez utiliser PINGO de deux façons :

1. avec des questions créées dans PINGO à l'avance
2. avec des questions sur votre PowerPoint et utilisez des questions génériques de PINGO (les options de réponse que les étudiants voient sont A, B, C, ...).

### 3. Créer vos questions (optionnel mais recommandé)

Idéalement, créez vos questions dans Pingo afin que les étudiants voient l'énoncé et les textes des options de réponse sur leur appareil. Vous pouvez créer 4 types questions

- QCM avec une réponse possible (Single Choice)
- QCM avec plusieurs réponses possibles (Multiple Choice)
- Question où la réponse est un ou plusieurs mots (Text)
- Question où la réponse est un nombre (Numeric)

Toutes questions que vous créez seront disponible dans votre catalogue de questions. Attribuez-leur une étiquette (tag) afin de les retrouver plus rapidement.

Notez que vous ne pouvez pas illustrer vos questions avec des images. Si cela est nécessaire, alors utiliser PowerPoint pour les montrer et passer alternativement de PowerPoint à Pingo en utilisant le raccourci clavier ALT + TAB (Windows) ou CMD + TAB (MacOS)

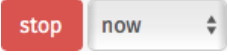

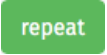
### 4. Testez le système

Avant la séance avec les étudiants, testez chez vous le système à l'aide d'un ordinateur et d'un appareil mobile.

## Pendant la séance


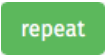
### 5. 1 Enquête avec vos questions préparées à l'avance dans PINGO

1. Ouvrez-vous navigateur à <https://pingo.coactum.de>
  - a. Entrez votre login.

- b. Ouvrez votre session
2. Si vous devez utiliser PowerPoint pour illustrer certaines questions, ouvrez PowerPoint. Vous pourrez passer ensuite de PowerPoint à Pingo à l'aide du raccourci clavier ALT + TAB (Windows) ou CMD + TAB (MacOS).
3. Indiquez à vos étudiants l'adresse <https://pingo.coactum.de> et le numéro de votre session
4. Retournez à PINGO et « lancez » votre première question à partir de votre catalogue. Faites attention de choisir un temps de réponse suffisamment long, vous pourrez toujours arrêter l'enquête en pressant le bouton 
5. Si le temps était trop court, au bas de l'histogramme des réponses, choisissez le temps supplémentaire et pressez le bouton vert 
6. Pendant le temps de l'enquête, vérifiez le nombre de participants ayant répondu en rechargeant la page
7. Une fois l'enquête terminée, commentez les réponses et demandez éventuellement à l'audience de justifier leur réponse.
8. Si vous n'avez donné que des explications complémentaires sans donner la bonne réponse, vous pouvez faire revoter les participants en cliquant le bouton vert 

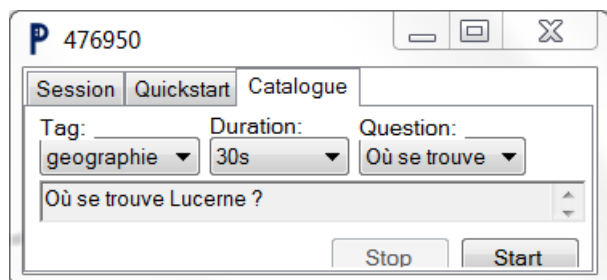
## 5.2 Enquête avec questions génériques

Très souvent, les enseignants ont déjà leurs questions sur des diapos PowerPoint. Dans ce cas, et si ne voulez pas les entrées dans PINGO, vous devez afficher vos questions dans PowerPoint et ensuite basculez brièvement sur PINGO pour lancer une question générique.

1. Ouvrez votre navigateur à <https://pingo.coactum.de>
  - a. Entrez votre login
  - b. Ouvrez votre session préparée à l'avance
2. Ouvrez votre présentation PowerPoint et indiquez sur votre première diapos l'adresse <https://pingo.coactum.de> et le numéro de votre séance
3. Affichez votre première question sur PowerPoint
4. Basculez sur PINGO à l'aide du raccourci clavier et choisissez « Add new survey to this session »
5. Choisissez le type de question qui correspond à votre diapos
  - a. QCM avec une réponse unique (Single Choice)
  - b. QCM avec plusieurs réponses (Multiple Choice)
  - c. Mot(s) (Text/TagCloud)
  - d. Numérique
6. Choisissez le nombre d'option pour les QCM
7. Choisissez le temps pour répondre et cliquez sur le bouton bleu 
8. Vous pouvez stopper l'enquête avant le temps défini ou, si le temps est écoulé, le prolonger de quelques minutes
9. Une fois l'enquête terminée, prenez connaissance des résultats, basculez à nouveau sur PowerPoint et commentez les réponses.
10. Si vous n'avez donné que des explications complémentaires sans donner la bonne réponse, vous pouvez faire revoter les participants en cliquant le bouton vert 

### 5.3 PINGO remote

Si pendant votre séance vous ne souhaitez pas devoir basculer de PowerPoint à PINGO et vice versa, vous pouvez accéder à votre compte PINGO en lançant l'application « PINGO remote ». Cette application ouvre une fenêtre permanente en avant plan de votre présentation et permet d'afficher les questions de votre catalogue ou une question générique sur les appareils des participants.



1. Ouvrez l'application « PINGO remote » (installée sur le PC fixe de la salle B400)
2. Connectez-vous à votre compte et ouvrez la session préparée (le numéro est affiché en haut à gauche de la fenêtre)
3. Ouvrez votre présentation PowerPoint et sur votre première slide indiquez aux étudiants d'aller à l'adresse <https://pingo.coactum.de> et le numéro de votre séance
4. Arrivé à votre première question sur PowerPoint, lancez:
  - a. la question correspondante du catalogue (onglet Catalogue)
  - b. ou une question générique du même type de votre question (onglet Quickstart)
  - c. choisissez un temps de réponse suffisamment long
5. Pressez le bouton Start
6. Au terme du temps imparti ou si vous pressez le bouton Stop, le résultat s'affichera
7. Fermez la fenêtre des résultats pour choisir une autre question.
8. A la fin de la session, n'oubliez pas de vous déconnecter : onglet Session -> Logout

Pour installer PINGO remote sur votre ordinateur portable, allez à :

<https://blog.coactum.de/en/downloads-2/>

### Après la séance

Vous pouvez consulter les résultats de chacune des enquêtes (réponses à une question) enregistrées dans votre séance. Cela est particulièrement utile si vous utilisez PINGO pendant un cours car vous pouvez revoir les éléments que les étudiants n'ont pas compris et ainsi adapter votre cours ou vos questions pour une prochaine fois. Vous pouvez ajouter un commentaire à chaque enquête.

**PINGO est un service gratuit et fiable, profitez-en !**