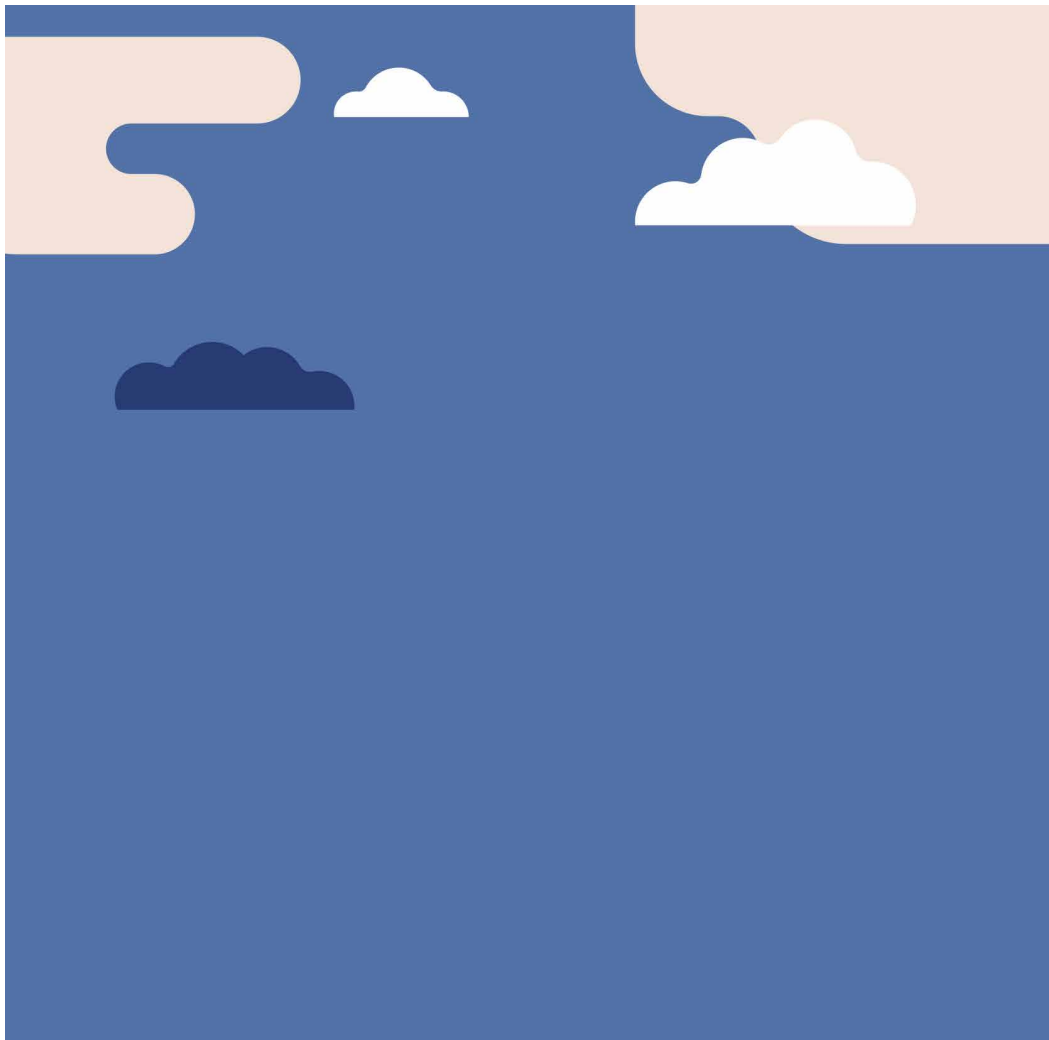


# Les activités 2020 du Geneva Centre for Philanthropy (GCP)



UNIVERSITÉ  
DE GENÈVE

CENTRE EN PHILANTHROPIE



## IMPRESSUM

Rédaction et édition  
Laetitia Gill, Henry Peter  
et Pauline Guédon  
Centre en philanthropie  
Université de Genève

Conception graphique  
Jennifer Freuler

Illustration de couverture  
Owen Davey

Impression  
Centre d'impression de l'UNIGE  
Université de Genève

© Université de Genève  
Avril 2021

# Les activités 2020 du Geneva Centre for Philanthropy (GCP)

Le GCP en 2020	3
1. Enseignements	5
2. Recherches en cours	11
3. À la rencontre des acteurs et actrices de la philanthropie	17
4. Focus 2020	23
5. Le Centre et son écosystème	27



# Le GCP en 2020

Le Centre en philanthropie de l'Université de Genève (GCP) est un centre académique interdisciplinaire, fruit d'un partenariat public-privé entre l'Université de Genève (UNIGE) et plusieurs fondations philanthropiques. Créé en 2017, il travaille en étroite collaboration avec différentes facultés de l'Université de Genève. Il est considéré comme une référence dans les milieux académiques et professionnels, tant en Suisse que sur le plan international.

Interface entre la pratique, la recherche et l'enseignement en philanthropie, le Centre joue un rôle important au vu de l'essor croissant du secteur. Sa mission s'articule autour de trois axes: la recherche et les publications, les enseignements et l'organisation d'événements ouverts à la Cité.

Durant les mois écoulés, la pandémie a eu, sur le plan mondial, un fort impact sur le secteur philanthropique. Le Centre en philanthropie s'est efforcé de s'adapter et de répondre aux besoins issus de cette période. Si certains événements ont dû être reportés ou annulés, la plupart de ses activités ont pu être maintenues sous un format différent, en général en ligne. Cette capacité d'adaptation a ouvert de nouvelles perspectives et a d'ailleurs permis à un plus large public de prendre part aux activités proposées.

Après deux ans d'incubation, le GCP a tenu son premier colloque international, consacré à la fiscalité de la philanthropie. Il a été marqué par la participation de plus de 60 chercheurs-euses et a donné lieu, entre autres, à un rapport intitulé «La fiscalité de la philanthropie», élaboré à la suite d'une recherche impliquant 40 pays, menée conjointement par le GCP et l'OCDE.

Au niveau national, le GCP a lancé une étude pionnière sur la diversité dans la gouvernance des fondations en Suisse.

Le présent rapport est délibérément synthétique. Des informations détaillées sont disponibles sur le site web du Centre (anglais/français): [www.unige.ch/philanthropie](http://www.unige.ch/philanthropie)



# 1. Enseignements



## Cours semestriels

### **La philanthropie et ses principaux enjeux juridiques**

*Faculté de droit, par Dre Giulia Neri-Castracane*

Ce cours s'adresse aux étudiant-e-s de niveau master des facultés de droit et de la GSEM, et a également été inscrit au programme des étudiant-e-s d'HEC Lausanne; il est en outre ouvert aux auditeurs-trices libres. Cet enseignement a pour objectif de présenter les principales questions juridiques relatives à l'activité philanthropique afin de fournir aux étudiant-e-s les bases juridiques nécessaires aux initiatives philanthropiques sous toutes leurs formes. Une partie du cours est consacrée aux fondations, statut juridique traditionnellement choisi pour les actions philanthropiques. Les formes qui peuvent être adoptées par les entités dites hybrides et par les entreprises dites sociales sont également évoquées.

---

### **L'éthique de la philanthropie**

*Faculté de lettres, par Dre Emma Tieffenbach*

Proposé en anglais en 2019, cet enseignement a été donné en français, avec succès, à l'occasion de sa deuxième édition. S'adressant aux étudiant-e-s de niveau bachelor et master de la Faculté de Lettres, il est organisé sous forme de séances alternant cours et séminaires. Des questions actuelles sont abordées ayant trait à l'éthique du don, notamment le concept du *Warm glow effect*. L'objectif est que les étudiant-e-s se familiarisent avec les questions fondamentales et avec les courants de pensée dans ce domaine. Ce cours a permis d'initier une collaboration entre Dre Emma Tieffenbach et Prof. Florian Cova, qui travaillent tous deux sur des sujets proches.

## **La philanthropie culturelle et le droit**

*Faculté de droit, par Dre Anne Laure Bandle*

Ce cours s'adresse aux étudiant-e-s de niveau bachelor et master de la Faculté de droit. Il est également ouvert aux étudiant-e-s de la Faculté de Lettres. Cet enseignement est conçu selon une approche interdisciplinaire, et il est à la fois académique et pratique grâce à l'implication d'universitaires et d'expert-e-s dans diverses disciplines telles que le droit, la finance, la gestion et l'éthique. Il propose aux étudiant-e-s d'explorer le rôle et le potentiel de la philanthropie dans le soutien aux arts et à la culture, en abordant les aspects juridiques, éthiques et commerciaux les plus significatifs. Son objectif est de permettre d'acquérir une bonne compréhension des défis contemporains de la philanthropie dans ces secteurs et d'apprendre comment obtenir un impact durable en tant que professionnel-le dans ce domaine. Ce cours bénéficie d'un soutien de la Fondation Zdenek et Michaela Bakala.

---

## **The many faces of Philanthropy A and B**

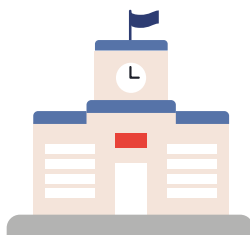
*Faculté d'Économie et Management (GSEM), par Prof. Giuseppe Ugazio*

Depuis le semestre d'automne 2020, deux nouveaux cours intitulés respectivement « The many faces of Philanthropy A » et « The many faces of Philanthropy B », sont proposés aux étudiant-e-s de niveaux bachelor en Faculté de GSEM. Le cours A offre une introduction multidisciplinaire à la philanthropie traditionnelle, tandis que le cours B se concentre sur les traditions philanthropiques régionales, notamment celles de l'Asie (p.ex. la Chine et l'Inde), du Moyen-Orient et de l'Arabie (p.ex. les Émirats Arabes Unis) et de l'Afrique (p.ex. l'Afrique du Sud).

**Tous les cours proposés à l'initiative du GCP  
sont ouverts aux auditeurs-trices libres.**

[En savoir plus sur les cours actuels](#)



**5****cours  
semestriels****3****facultés****=****206****étudiants****(auditeurs·trices libres inclus)**

*« En cette période de rupture profonde qu'est la crise sanitaire actuelle, le rôle exercé par la philanthropie dans des domaines tels la santé, l'éducation, l'environnement ou la culture est manifeste. Fruit d'une collaboration solide avec l'UNIGE, le Centre en philanthropie de Genève assoit plus encore sa légitimité à l'appui de son approche et de son enseignement interdisciplinaires et de son regard novateur sur l'intérêt sociétal en Suisse et à l'international. Nous sommes heureux de compter parmi ses partenaires stratégiques et de poursuivre ensemble des liens fructueux pour enrichir la compréhension de la philanthropie au XXI<sup>e</sup> siècle. »*

**Firoz Ladak**, CEO, [Les Fondations Edmond de Rothschild](#)

## Formations continues

### **Master class 2020 « Fondations : nouvelle(s) génération(s) ? », du 6 au 8 avril 2020**

*Organisé par Swiss Philanthropy Foundation en partenariat avec le CEPS (Bâle) et le GCP*

L'édition 2020 s'est déroulée au Château de Bossey (VD) avec la participation de plusieurs expert-e-s académiques du GCP. Durant 3 jours, 25 praticien-ne-s – membres de conseils de fondations, cadres de banques impliqués dans le secteur philanthropique et personnes souhaitant créer une fondation – ont pu se former et discuter de l'impact des évolutions récentes dans le domaine de la philanthropie. Cette formation couvre notamment des aspects juridiques, de gouvernance, de gestion de fortune, de stratégie et d'impact des projets soutenus.

---

### **Cycle de formation « Online Legal Updates for Geneva-based international NGOs », du 27 octobre au 17 novembre 2020**

*Organisé par le Centre d'Accueil de la Genève Internationale (CAGI) en collaboration avec le GCP et la Fédération des Entreprises Romandes (FER)*

Composé de quatre modules, cette formation a eu pour but une mise à jour des enjeux juridiques et de gouvernance auxquels sont confrontées les Organisations Non Gouvernementales (ONG) basées à Genève. 148 personnes ont participé à un ou plusieurs de ces séminaires, représentant 96 ONG.

---

### **« Fondations et Associations, outils et connaissances pratiques (Credit Suisse) », du 4 au 6 novembre 2020**

Le Credit Suisse a fait appel au GCP pour concevoir et animer cette formation qui s'adresse aux collaborateurs-trices du Credit Suisse en Suisse romande souhaitant s'impliquer dans des conseils de fondations ou des comités d'associations.

[En savoir plus sur les formations actuelles](#)

## **Perspective 2021**

### **Diploma of Advanced Studies (DAS) in Philanthropy**

L'Université de Genève lancera en automne 2021 un nouveau programme de formation continue en philanthropie stratégique et opérationnelle, fruit de la collaboration transdisciplinaire de la Faculté d'économie et de management (GSEM), du Geneva Finance Research Institute (GFRI), du Centre en philanthropie et de Genevensis Communications. Ce programme est destiné aux professionnel·le·s qui souhaitent acquérir les compétences nécessaires pour comprendre le contexte multiforme de la philanthropie contemporaine suisse et internationale et pour s'y investir. Genève étant l'un des hubs de la philanthropie au niveau mondial, cette formation s'appuie sur une combinaison exceptionnelle de professionnel·le·s expérimenté·e·s et de professeur·e·s d'université. Un DAS sera obtenu par celles et ceux qui suivront ses douze modules. Pour les personnes ayant des besoins plus spécifiques, il sera possible d'obtenir l'un des deux *Certificates of Advanced Studies* (CAS) qui composent le DAS, chacun composé de six modules.

The background is a solid blue color. In the upper left, there is a light orange shape with a white cloud-like cutout. In the upper right, there is another light orange shape with a white cloud-like cutout. In the center, there is a small white cloud. In the lower right, there is a dark blue cloud. On the left side, there is a large pink triangle pointing right, with a white diagonal shape cutting through it.

# 2. Recherches en cours

## Outre les recherches déjà menées, 3 nouveaux projets ont été initiés en 2020.

### **Chaire en philanthropie comportementale**

Le titulaire de la chaire Fondations Edmond de Rothschild en philanthropie comportementale, Prof. Giuseppe Ugazio, bénéficie désormais d'une équipe de recherche constituée de Nina Sooter (doctorante), d'Ursa Bernardic (assistante) et de Lucia Gomez Teijeiro (assistante). Spécialiste pluridisciplinaire du comportement, Prof. Ugazio étudie les mécanismes neuropsychologiques à l'origine de comportements sociaux complexes. En utilisant des méthodes expérimentales, il sonde les mécanismes de contrôle affectif, cognitif et comportemental (*behavioral*) qui sous-tendent la prise de décision sociale. Ses recherches visent notamment à comprendre comment ces mécanismes interagissent pour conduire aux choix liés à la philanthropie. Dans ce cadre, il développe également une approche ayant recours à l'intelligence artificielle pour révéler les motivations conduisant à s'engager dans des activités altruistes, en examinant notamment le rôle joué par les émotions et les valeurs morales.

De nouvelles collaborations ont été développées par Prof. Ugazio avec le CICR portant sur le recours à la réalité virtuelle pour améliorer la recherche de fonds. Un travail a également été initié avec le Canton de Genève et le CERN dans le contexte de la cartographie des acteurs philanthropiques de la région, question à laquelle s'est également intéressée la Direction générale du développement économique, de la recherche et de l'innovation.

**«Philanthropy and taxation: legal and economic analysis of the efficiency of the existing framework, and legislative proposals»**

*Prof. Henry Peter et Dre Giedre Lideikyte Huber*

Initié en 2019, ce projet pionnier analyse l'influence des systèmes fiscaux sur la philanthropie et les mécanismes utilisables dans ce cadre pour promouvoir les initiatives prosociales. Il étudie à cette fin les contextes suisses et étrangers, identifie les différents modèles de traitement fiscal des personnes physiques et morales qui donnent ou bénéficient de contributions ayant des finalités philanthropiques, et développe des recommandations destinées à améliorer les contextes fiscaux dans cette optique. Cette recherche bénéficie d'un financement du Fonds National Suisse pour une durée de 4 ans. Les articles scientifiques en relation avec ce projet de recherche sont mentionnés sous «[Publications](#)».

C'est dans ce cadre qu'a eu lieu en novembre 2020 le colloque international *Taxation and Philanthropy* durant lequel le rapport issu de la collaboration avec l'OCDE a été présenté [[voir Focus 2020](#)].

---

**Water, private companies and the Furtherance of the Public Good**

*Prof. Laurence Boisson de Chazournes, Dre Mara Tignino et Haoua Savadogo*

Ce projet d'envergure s'inscrit dans le sillage de l'une des recommandations du Panel mondial de haut niveau sur l'eau et la paix, mis en place à l'initiative de la Suisse dès 2015. Il a pour objectif d'analyser les instruments de promotion des bonnes pratiques du secteur privé en matière de gestion et de protection de l'eau. La crise de la COVID-19 souligne l'importance des enjeux de l'accès aux services d'eau, ce qui a renforcé l'intérêt de poursuivre la recherche sur cette thématique.

En 2020, cette recherche a été soutenue par la Fondation de bienfaisance du groupe Pictet.

## **Warm Glow Project**

*Prof. Samia Hurst-Majno et Dre Emma Tieffenbach*

A la question de savoir « Pourquoi les individus font-ils des dons aux organisations philanthropiques ? », les économistes émettent l'hypothèse d'un *warm glow* suscité par l'acte même de donner. Concept avancé par James Andreoni (membre du comité scientifique du GCP) dès 1990, le *warm glow* est depuis invoqué pour expliquer une multitude de comportements philanthropiques. Mais, en l'absence d'une conceptualisation plus systématique, les chercheurs-euses se contentent de la compréhension intuitive qu'ils ont du phénomène. Peut-il être le motif rationnel des dons ? Et, si c'est le cas, quel est le statut moral des donateurs-trices qui cherchent à l'éprouver ?

Cette recherche est soutenue par une fondation privée genevoise.

---

## **La diversité dans la gouvernance des fondations d'utilité publique en Suisse**

*Laetitia Gill et Dre Aline Kratz-Ulmer*

Ce projet a pour objet la diversité, dans son acception la plus large, au sein des organes de gouvernance des fondations d'utilité publique en Suisse. Une enquête a recueilli des données auprès de 107 fondations, représentant 720 membres de conseil. Ses premiers résultats ont été présentés lors d'un *Philanthropy Lunch* en octobre 2020 et l'évaluation des résultats complets sera publiée en 2021.

L'objectif est de travailler avec les différentes équipes de chercheurs-euses de l'UNIGE (service de l'égalité et diversité, chaire en philanthropie comportementale, Faculté de psychologie et des sciences de l'éducation et Faculté de lettres) pour élargir le champ de cette recherche en investiguant la diversité dans la gouvernance des fondations d'utilité publique sous différents angles, y compris celui de l'intelligence collective.

« Parallèlement à l'essor des bonnes pratiques menées par les fondations, la recherche et l'enseignement interdisciplinaires en philanthropie jouent un rôle essentiel au développement du secteur philanthropique. En sa qualité d'interface lémanique entre la pratique et la recherche, le Centre s'est imposé comme un acteur pertinent, utile et nécessaire à cet écosystème dynamique »

**Peter Brey**, Directeur, Fondation Leenaards

## Publications

Publications du GCP ou issues d'une collaboration avec le GCP :

OECD (2020), ***Taxation and philanthropy***, OECD Tax Policy Studies, No. 27, OECD Publishing, Paris.

**La fiscalité et la philanthropie**, note de synthèse, OCDE et Geneva Centre for Philanthropy, 11/2020.

***Tax incentives for Charitable Giving as a Policy Instrument: Theoretical Discussion and Latest Economic Research***, G. Lideikyte Huber, World Tax Journal, Q3 2020, 8/2020.

***Hybride Rechtsformen für das soziale Unternehmertum.***

***Die italienische Società Benefit und die deutsche Perspektive***, L. Ventura & T. Schüßler, Recht der Internationalen Wirtschaft, n. 7, 2020, pp. 405-411.

**Beyond moral dilemmas: The role of reasoning in five categories of utilitarian judgment**, F. Jaquet & F. Cova, Cognition 209, 2020.

**Redistribuer le sang: le confisquer, le vendre ou le donner?**, E. Tieffenbach, Donner de son sang, ouvrage collectif sous la direction de Jean-Daniel Tissot et Philippe Schneider, Edition Favre, Lausanne-Paris, 07/2020, pp. 223-251.



**Réparation du dommage infligé à des biens culturels**, P. Fischer, LawInside, 4/2020.

**Wirkungsvollere Stiftungstätigkeit mittels «foundations Diversity Management»**, A. Kratz-Ulmer, SZW-RSDA, 4/2020.

**Compensation of nonprofit board members – A new end that justifies the means?** G. Jacquemet, NORRAG special issue 04, New Philanthropy and the Disruption of Global Education, pp.75-79.

***Digitale Transformation in Förderstiftungen***, A. Kratz-Ulmer & J. Schudel, Stiftung & Sponsoring, 4/2020, p. 24 ss.

***Encouraging Sustainable Investments with Direct Tax Reliefs: Swiss and EU State Aid Framework***, G. Lideikyte Huber/H. Peter, IFF Forum für Steuerrecht, 3/2020.

***Supply Chain and Sustainability. A Research for the Human-Centred Business Model Project***, L. Ventura, Comparazione e diritto civile, n. 2, 2020, pp. 583-623.

***Voyage au pays des fondations actionnaires – 1<sup>er</sup> guide pratique***, les guides pratiques de Prophil, 01/2020. Un guide conçu et édité par Prophil, en collaboration avec le cabinet Delsol Avocats et De Facto, avec une contribution de D. Bottge.

***Public procurement e sostenibilità. Convergenze trasversali dei sistemi giuridici contemporanei***, L. Ventura, Diritto del commercio internazionale, n. 1, 2020, pp. 243-282.

***The Essential Role of Enterprises for an Inclusive and Sustainable Development: Towards a New Uniform Model Law for the Social Enterprise?***, L. Ventura, 17 European Company Law Journal, n. 1, 2020, pp. 7-14.



3.

# À la rencontre des acteurs et actrices de la philanthropie

**Tous les événements du GCP, initialement prévus à l'Université de Genève, se sont déroulés en ligne à partir de mars 2020. Ouverts au public, ils ont été enregistrés et mis en ligne sur le site Internet du Centre ([www.unige.ch/philanthropie](http://www.unige.ch/philanthropie)).**

## Philanthropy Lunches

### **La fondation à l'épreuve du temps**

06.02.2020

Dr Loïc Pfister, spécialiste reconnu en matière de fondations et *Academic fellow* du GCP, a modéré un panel composé de Dre Parisima Vez, ancienne professeure titulaire à l'Université de Fribourg et actuellement responsable de la surveillance des fondations du canton de Fribourg, Dr Lukas von Orelli, président de SwissFoundations, directeur de la fondation Velux, Zurich et Monsieur Jean Pirrotta, directeur de l'autorité de surveillance des fondations du canton de Genève.

Ce *Philanthropy Lunch* a abordé l'enjeu du temps pour les fondations et a évoqué des pistes d'actions pour permettre à celles-ci d'évoluer lorsque ce qui a été initialement conçu par les fondateurs-trices n'est plus adéquat ou possible dans le contexte présent. Les panélistes se sont appuyés sur différentes notions du droit des fondations et ont évoqué comment interpréter la volonté initiale du fondateur ou de la fondatrice afin que le règlement interne puisse être modifié pour continuer à maximiser l'impact de la fondation. Une autre approche proposée a été de réfléchir, en amont de la constitution d'une fondation, à ce qui pourrait lui permettre d'évoluer au cours du temps. Le rôle fondamental des autorités de surveillance, dont l'objectif est de sauvegarder l'intérêt public, a également été souligné. Si la Suisse est actuellement un terrain fertile pour les fondations, il convient de se pencher périodiquement sur les conditions-cadre qui régissent le secteur pour s'assurer qu'elle le reste.

**Université de Genève, COVID et Philanthropie :  
les initiatives pro-sociales de l'Université  
et de ses partenaires dans le contexte de la COVID-19**

12.06.2020

Ce *Philanthropy Lunch* a marqué le changement de format des événements qui se sont dès lors exclusivement déroulés en ligne. Il a été introduit et présidé par Prof. Yves Flückiger, recteur de l'Université de Genève.

Prof. Henry Peter a modéré le panel composé de Dre Stéphane Couty, secrétaire générale de la fondation des HUG, Prof. Samia Hurst-Majno, cheffe du groupe *Ethics, legal, and social* issu de la *Swiss National COVID-19 Science Task Force* et directrice de l'Institut Éthique Histoire Humanités (UNIGE), Firoz Ladak, CEO des fondations Edmond de Rothschild, Dr Thomas Maillart, président d'Open Geneva et maître d'enseignement et de recherche à l'Université de Genève ainsi que de Patrick Odier, président de la fondation Lombard Odier.

Au travers d'exemples choisis, ce *Philanthropy Lunch* a présenté le travail de l'UNIGE avec ses différents partenaires dans le contexte particulier la pandémie. Celle-ci a mis en évidence la nécessité d'une démarche collective, d'une complémentarité entre les différents acteurs-trices afin de transformer la crise en une opportunité de changement, voire une rupture créatrice. Il apparaît primordial que les structures et les acteurs-trices soient agiles, réactifs et multidisciplinaires pour pouvoir affronter les différentes questions que la crise soulève et transformer l'urgence en transition vers une solution durable.

*« C'est avec enthousiasme et confiance que la Fondation Hélène et Victor Barbour s'est impliquée dans l'action du GCP. En moins de trois ans, le Centre a démontré à quel point l'alliance fructueuse entre la réflexion et la recherche académiques d'une part, l'action et l'engagement humains d'autre part, était génératrice d'avancées en faveur des causes philanthropiques. Le cœur et la raison sont ainsi mis au service du bien commun: on ne saurait être plus fidèle aux idéaux de nos fondateurs. »*

**Philippe Cottier**, Secrétaire général, [Fondation Hélène et Victor Barbour](#)



**700**  
**participant·e·s à**  
**nos événements en**  
**présentiel et en ligne**

**Mapping the Swiss Philanthropic Landscape through big-data**

22.09.2020

Prof. Giuseppe Ugazio, titulaire de la Chaire Edmond de Rothschild en Philanthropie comportementale, a présenté à cette occasion son travail de cartographie des domaines d'intervention des fondations philanthropiques, en recourant à des instruments informatisés d'intelligence artificielle. Prof. Henry Peter a modéré un panel composé de Karin Jestin, conseillère en philanthropie stratégique et fondatrice de *Philanthropic & Humanitarian Initiatives* (PHI) et Marc Pfitzer, directeur général de FSG (*Foundation Strategy Group*).

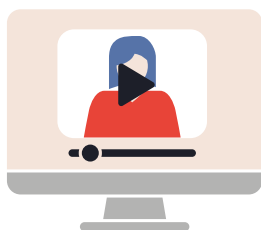
La recherche présentée a montré une des voies par lesquelles l'intelligence artificielle peut aider la philanthropie. Un dialogue avec les praticien·ne·s est maintenant nécessaire pour interpréter les résultats et les traduire en applications concrètes. L'intelligence artificielle pourrait également proposer des pistes pour trouver de nouvelles façons de mesurer l'impact de la contribution des fondations en faveur de l'intérêt général.

**Philanthropic funding for individuals:  
historical and contemporary challenges**

01.10.2020

Prof. Henry Peter a modéré un panel composé de Ludovic Tournès, Professeur d'histoire internationale (UNIGE), Dr James Allen Smith, vice-président et directeur de recherche du Centre d'archives Rockefeller, Michel Carton, Professeur émérite en études du développement, The Graduate Institute, et Dr Anton Tarradellas, chercheur et maître de conférences en histoire internationale (UNIGE).

Ce *Philanthropy Lunch* a permis de discuter de la question de l'attribution de financements individuels, une des contributions majeures que peuvent faire les organisations philanthropiques, sous différents angles, notamment technique, financier et intellectuel, à travers des exemples passés et actuels de programmes de bourses. Il a été relevé combien il est difficile d'évaluer la valeur créée par ce financement, notamment du fait de son caractère multidimensionnel. Cela rend d'autant plus nécessaire une discussion entre les praticien-ne-s et les universitaires s'intéressant à la philanthropie.



➤ **2'000**  
**personnes ont visionné  
nos événements**

## **La diversité dans la gouvernance des fondations en Suisse**

29.10.2020

Laetitia Gill a modéré un panel composé de Catherine Labouchère, présidente de la fondation ISREC, de la fondation de l'Université de Lausanne et de la fondation de soutien Plateforme 10, Dre Aline Kratz-Ulmer, *Academic fellow* du GCP et de Nicolas de Tonnac, membre du conseil de la fondation Foyer Handicap et président de Pro Infirmis Genève.

Les résultats d'une première enquête nationale, menée dans le cadre de la recherche académique du GCP sur le sujet, ont été présentés à cette occasion. Même si certains chiffres tels que la représentativité des femmes dans les conseils de fondations (36,7 %) peuvent surprendre positivement comparés au secteur privé, la diversité en termes d'âge (75 % des membres sont âgés de 50 ans ou plus) et de genre dans les conseils de fondations suisses peut encore être améliorée. Les réponses montrent qu'il n'y pas de « Röstigraben » : la diversité au sein des conseils de fondation est considérée à l'unanimité comme un facteur d'efficience pour nos fondations.

**Outre les événements organisés par le Centre, les membres de la direction et les chercheurs-euses affilié-e-s au GCP sont intervenu-e-s à l'occasion de 8 conférences en Suisse et à l'étranger.**

***OECD Network of Foundations Working for Development – Annual Meeting***, Paris, 04.03.2020

**Association de Genève des Fondations Académiques (AGFA)**,  
01.07.2020

***Annual Tax Research Network Conference: The efficiency of tax incentives***, Christ's College, University of Cambridge, 08.09.2020

***The metaphysics of Gifting, Enposs 2020***, Toulouse, 09.09.2020

***Impact HUB Ticino: La Responsabilità Sociale delle Imprese, la Filantropia e gli SDGs***, Lugano, 20.10.2020

**Conférence annuelle Arnova 2020**, 13.11.2020

***Key learnings from the Lemanic region and opportunities for other cantons, SwissFoundations***, 18.11.2020

***Towards a novel understanding of non-WEIRD philanthropy***, 16.12.2020



**4.**  
**Focus**  
**2020**



## **Colloque *Taxation and Philanthropy***

Au terme de deux années de préparation, le GCP a organisé un important colloque scientifique intitulé *Taxation and Philanthropy* qui s'est déroulé du 25 au 27 novembre 2020. Compte tenu des restrictions de déplacement dues à la Covid-19, son format a été adapté pour qu'il puisse se dérouler entièrement en ligne.

Consacré aux questions fiscales que soulève la philanthropie, il a réuni 60 expert-e-s internationaux-ales aux compétences reconnues dans leur domaine de recherche respectif. Organisé par ateliers interdisciplinaires, quatre questions clefs y ont été discutées :

1. Les incitations fiscales destinées à promouvoir la philanthropie sont-elles justifiées ?
2. Quels types d'incitations fiscales sont concevables et quelle est leur efficacité ?
3. Philanthropie transfrontalière et barrières fiscales : faut-il les éliminer ?
4. Quel est le rôle des incitations fiscales pour la philanthropie d'entreprise et pour l'entrepreneuriat social ?

La diversité des disciplines représentées (droit, économie, philosophie, neurosciences, relations internationales, sciences politiques, sociologie, psychologie) a permis aux contributeurs-trices de confronter leurs points de vue et leurs approches de façon innovatrice.

Les articles scientifiques préparés en vue du colloque figureront dans un ouvrage intitulé *Handbook of Taxation and Philanthropy*, qui sera publié par la maison d'édition internationale Routledge. Ce livre sera en accès libre. Il s'agit du premier ouvrage pluridisciplinaire et international sur le sujet.

**[En savoir plus](#)**

## **Conférence publique *Taxation and Philanthropy – Designing tax incentives for the common good***

Le colloque s'est conclu par une conférence publique prononcée par Pascal Saint-Amans, directeur du Centre de politique et d'administration fiscales de l'OCDE. Il a présenté à cette occasion les résultats du rapport *La fiscalité et la philanthropie*, publié à la suite d'une recherche menée conjointement par le GCP et l'OCDE auprès de 40 pays. Une session de questions/réponses modérée par Prof. Henry Peter et Dre Giedre Lideikyte Huber a permis d'approfondir cette présentation en présence d'une audience internationale.

### **Publication – La fiscalité et la philanthropie**

Le rapport de l'OCDE intitulé *La fiscalité et la philanthropie*, rédigé en collaboration avec le Centre en philanthropie de l'Université de Genève, propose le panorama jusqu'ici le plus complet des régimes fiscaux appliqués au secteur de la philanthropie. Après une analyse des arguments en faveur ou contre l'octroi d'aides fiscales à la philanthropie, le rapport se penche sur le régime fiscal appliqué aux organismes et aux dons philanthropiques dans 40 pays membres ou proches de l'OCDE. L'analyse permet de mettre en lumière un éventail de mesures fiscales envisageables. Sur cette base, le rapport formule un certain nombre de recommandations. 13 articles dans des médias suisses et internationaux ont mentionné ce rapport (cf. [site Internet](#)).

En ouverture de la conférence publique, **le Prix Fondation Lombard Odier d'Excellence Académique en Philanthropie** a été remis par Patrick Odier et Dr Maximilian Martin aux lauréat-e-s des deux meilleurs articles scientifiques préparés en vue du colloque :

- Catégorie des chercheurs-euses senior: Prof. Richard Steinberg, Indiana University, pour son article intitulé *The Design of Tax Incentives for Giving*.
- Catégorie des jeunes chercheurs-euses: Caroline Honegger (HETSL), Romain Carnac (HETSL), Prof. Philipp Balsiger (Université de Neuchâtel) et Prof. Alexandre Lambelet (HETSL), pour leur article intitulé *Why fiscally encourage philanthropy? The justifications used by political actors in Switzerland (2000-2019)*.



## 8 disciplines représentées lors des workshops de la conférence 2020

*« En quelques années seulement, le Geneva Centre for Philanthropy (GCP) s'est affirmé comme une plateforme académique de premier plan pour la philanthropie stratégique en Suisse et à l'étranger. Pour que la philanthropie puisse apporter tout son potentiel au service du bien public dans un monde en mutation, il est essentiel de continuer à encourager et à reconnaître les nouvelles recherches, tant au niveau des chercheurs confirmés que des jeunes chercheurs. En tant que partenaire stratégique du Centre, nous sommes ravis de nous associer également au GCP pour le Prix Fondation Lombard Odier pour l'excellence académique en philanthropie, et nous nous réjouissons des résultats de l'édition inaugurale du prix en 2020. »*

**Dr Maximilian Martin**, Global Head of Philanthropy, Lombard Odier Group, and Secretary-General, Fondation Lombard Odier

The background is a solid blue color. At the top, there are stylized clouds in white and light orange. A dark blue diagonal shape is on the left side, pointing towards the center. The text is white and centered.

**5.**

**Le centre  
et son  
écosystème**

## **Le comité stratégique**

Le comité est présidé par Prof. Yves Flückiger, recteur de l'Université de Genève.

En 2020, ses membres sont :

**Pour l'Université de Genève :**

Prof. Jan Blanc, **doyen de la Faculté de lettres ;**

Prof. François Dermange, **Faculté de théologie ;**

Prof. Bénédicte Foëx, **doyen de la Faculté de droit ;**

Prof. Rajna Gibson, **Faculté d'économie et management (GSEM) ;**

Prof. David Sander, **Faculté de psychologie et des sciences de l'éducation / directeur du Centre Interfacultaire en Sciences Affectives (CISA).**

**Pour les partenaires stratégiques :**

Peter Brey, **Fondation Leenaards ;**

Philippe Cottier, **Fondation Hélène et Victor Barbour ;**

Stephany Malquarti et Christine Sandström,

**Fondation de bienfaisance du groupe Pictet ;**

Monika Diem, **Fondation Perspectives de SwissLife ;**

Firoz Ladak, **Fondations Edmond de Rothschild ;**

Dr Maximilian Martin, **Fondation Lombard Odier ;**

Marc Mangué, **Fondation Hans Wilsdorf.**

## **L'équipe de direction**



**Prof. Henry Peter**  
Directeur



**Laetitia Gill**  
Directrice  
exécutive



**Semia Bey**  
Chargée de projet



**Pauline Guédon**  
Assistante  
administrative  
et comptable

## **Le comité scientifique**

**Prof. James Andreoni**, *Professor of economics, University of California San Diego;*

**Prof. René Bekkers**, *Director of the Center for Philanthropic Studies at the Vrije Universiteit (VU) Amsterdam;*

**Prof. Guy Kahane**, *Associate Professor, Fellow and Tutor in Philosophy, Pembroke College, University of Oxford;*

**Prof. Swee-Sum Lam**, *Associate Professor of Finance, Director of the Asia Centre for Social Entrepreneurship and Philanthropy (ACSEP), National University of Singapore;*

**Dr Jorge Moll**, *President of the D'Or Institute for Research and Education (IDOR), Brazil and Stanford University;*

**Prof. Anne-Claire Pache**, *titulaire de la Chaire Philanthropie de l'ESSEC Business School, Paris.*

L'exercice 2020 a connu un bel essor en termes de contenu, mais également du point de vue des ressources financières du Centre. Les revenus totaux, incluant les apports de l'UNIGE, des partenaires stratégiques et les différents financements obtenus notamment du Fonds national suisse de la recherche scientifique, se sont élevés à CHF 1'162'000.-.

## **Les forces vives académiques**

Plusieurs professeur-e-s et chercheurs-euses rattaché-e-s aux différentes facultés travaillent en association avec le Centre. En 2020, seize professeur-e-s, post-doc ou doctorantes de cinq facultés (droit, psychologie et sciences de l'éducation, lettres, GSEM, médecine ) et du CISA ont collaboré avec le GCP sur des projets ayant trait à la philanthropie.



**Dre  
Anne Laure  
Bandle**  
Chargée de cours



**Prof.  
Dorothee  
Baumann-Pauly**



**Prof. Laurence  
Boisson de Chazournes,**  
en collaboration avec  
**Haoua Savadogo**  
et **Dre Mara Tignino**



**Prof.  
Florian Cova**



**Prof.  
François  
Dermange**



**Prof.  
Philipp Krueger**



**Dre Giedre  
Lideikyte Huber**  
Maître d'Enseignement  
et de Recherche



**Dre Giulia  
Neri-Castracane**  
Chargée de cours



**Prof.  
David Sander**



**Dre Emma  
Tieffenbach**  
Chargée de cours



**Prof. Giuseppe Ugazio**  
en collaboration avec  
**Lucia Gomez Teijeiro,**  
**Ursa Bernadic** et  
**Nina Sooter**

## **Les Academic fellows**

Le Centre bénéficie de la collaboration d'*Academic fellows*: engagé-e-s dans la pratique, ils-elles participent à la recherche ou à l'enseignement sous la responsabilité d'un-e professeur-e de l'UNIGE.



**Jeanne Arn**  
Lauréate de la  
*Gates Cambridge*  
*Scholarship* 2019



**Delphine Bottge**  
Avocate



**Philipp Fischer**  
Avocat



**Dre Aline  
Kratz-Ulmer**  
Avocate



**Vincent  
Pfammatter**  
Avocat



**Dr Loïc Pfister**  
Avocat



**Prof. Livia Ventura**  
Professeure assistante de droit privé comparé  
à l'Université de Guido Carly de Rome (LUISS).



## **Les collaborations**

Le Centre travaille en étroite collaboration avec différentes facultés de l'Université de Genève (Facultés d'économie et de management (GSEM), de droit, de théologie, de lettres, de médecine, de psychologie et des sciences de l'éducation) ainsi qu'avec le CISA.

Dans le cadre de la Master Class annuelle en philanthropie, le Centre est partenaire du CEPS et de Swiss Philanthropy Foundation.

Le Centre est partenaire académique de SwissFoundations et partenaire de contenu de l'OECD Centre on Philanthropy.

Il est également membre de plusieurs réseaux et associations promouvant l'excellence dans la recherche philanthropique: ERNOF, WINGS, ARNOVA et Indiana University Lilly Family School of Philanthropy.

## Le GCP dans les médias

En tant que Centre de recherche et acteur clef du secteur philanthropique, le GCP est régulièrement consulté et cité par les médias. En 2020, le Centre a bénéficié d'une bonne visibilité avec 25 articles presse, interviews TV ou radio en Suisse et à l'étranger, dont :

**Le don est plus complexe qu'on ne le croit**, 21.12.2020, Le Temps

**University of Geneva launches new certifying course in strategic and operational philanthropy**, 07.12.2020, UN Today

**Léguer aux Eglises, pourquoi pas?**, 03.12.2020, Réformés.ch

**L'OCDE prône un meilleur encadrement des avantages fiscaux des riches donateurs**, 02.12.2020, Les Echos

**Tax support for philanthropy: striking the right balance**, 02.12.2020, Alliance Magazine

**La philanthropie et ses enjeux fiscaux**, 27.11.2020, L'Agefi

**La philanthropie vient au secours de la santé**, 27.11.2020, Bilan

**Les questions que pose le rachat du «Temps» par la fondation Aventinus**, 20.11.2020, L'Agefi

**Unserer Gesellschaft ginge es ohne Philanthropie schlechter**, 20.11.2020, The Philanthropist

**Harnessing the power of Artificial Intelligence for Philanthropy: A call for action**, 09.11.2020, UN Today

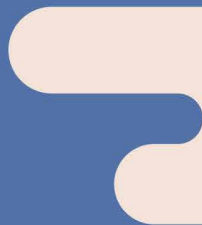
**Econoclaste : l'optimisation fiscale pour tous**, 17.08.2020, RTS, On en parle

**Fortement touchées par le confinement, les ONG s'attendent à souffrir**, 29.05.2020, RTS, Tout un monde

**Comment donne-t-on aujourd'hui**, mars 2020, Réformés

La liste complète est disponible sur le [site Internet](#).

Le Centre est actif sur [LinkedIn](#). Sur Twitter, la conférence *Taxation and Philanthropy* a accompli la meilleure performance de l'UNIGE en novembre 2020.



## Contact

Centre en Philanthropie  
Uni Dufour  
24, rue du Général-Dufour  
CH-1204 Genève

[gcpilanthropy@unige.ch](mailto:gcpilanthropy@unige.ch)  
[www.unige.ch/philanthropie](http://www.unige.ch/philanthropie)  
+ 41 22 379 76 18

Suivez nous sur LinkedIn

## Les partenaires stratégiques du GCP



UNIVERSITÉ  
DE GENÈVE

CENTRE EN PHILANTHROPIE