

SÉMINAIRE FACULTAIRE COLLECTIF URBAN HUB

10.02.2022



URBAN HUB

GENÈVE

www.unige.ch/urbanhub

Présentation des thématiques

1. Mondialisation urbaine / global urbanism
2. Coopérations transfrontalières et données géographiques
3. Gouverner la ville: savoirs, conflits, politique
4. Récit, numérique et espace public
5. Inclusions/inégalités territoriales
6. Habiter la ville et y vieillir
7. Energie, transition et bien être

Groupe 1

Mondialisations urbaines / Global Urbanism



Armelle Choplin
Géo, GSI, GEDT
Global South, Afrique



Nerea Viana Alzola
Sociologie
Japon, Suisse



Sandro Cattacin
Sociologie



Hélène Blaszkiewicz
GEDT
Zambie, Afrique
Australie
Suisse



Carole Lanoix
IGEDT
Inde, Japon,
Suisse, France

Groupe 1

Mondialisations urbaines / Global Urbanism



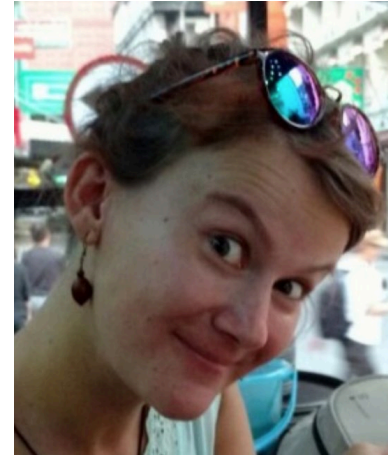
Didier Péclard
Sciences politiques
Afrique (Angola, Côte
d'Ivoire, Mozambique,
Cameroun)



Patrick Belinga
Sciences politiques
Cameroun



Higor Carvalho
IGEDT
Brésil, Mexique,
Chine,
Afrique, Angola



Dolorès Bertrais
IGEDT
Singapour,
Cambodge
Rwanda



Stéphanie Perazzone
GSI, FNS Ambizione
fellow (as of Aug. 22)
DRC
Côte d'Ivoire

Projets en cours

- projet [UNIC - Unexpected Inclusions : Migration, Mobility and the Open City](#)
- [MatéRhône](#) (Alliance Campus Rhodanien) : extraction, circulation et recyclage des matériaux de construction dans la vallée du Rhône
- Le gouvernement des villes / Villes – Espaces publics – Etat
- Dépôt de projets FNS (Spirit, Collaborative, Division 1)
- Conférence Africa's Urban Futures - Septembre 2022

UNIC - Unexpected Inclusions

Migration, Mobility and the Open City

- **Équipes** : Sandro Cattacin, Fiorenza Gamba, Nerea Viana Alzola (Unige) ; Marco Martiniello, Shannon Damery, Alice Clarebout (Université de Liège)
- **Études de cas** : Genève, Chiasso, Zurich, Liège, Bruxelles, Charleroi, Turin et Hamamatsu (*mirror case* au Japon)
- **Objectif** : analyser les pratiques d'inclusion qui se produisent dans les villes en dehors des politiques formelles d'intégration (*Bottom-up*)
- **Focus** : associations de migrants / initiatives autonomes de la société civile / pratiques ritualisées d'inclusion
- **Durée** : 01.02.2020 - 31.01.2024



Groupe 2:

Coopérations transfrontalières et données géographiques

- **Vanessa Rousseaux**, Institut de Gouvernance de l'Environnement et Développement Territorial (GEDT)
- **Hy Dao**, Institut de Gouvernance de l'Environnement et Développement Territorial (GEDT) et Département de géographie et environnement (DGEN) + ISE + PNUE/GRID-Genève

Contexte et enjeux

- Multiplication des coopérations par et pour les données géographiques ; transparence & accès à l'information ; société de l'information et gouvernement ouvert ; hybridation des outils de représentation/diffusion/mutualisation de l'information ; de la carte aux données ; standardisation
- Représentation des connaissances territoriales, des territoires transfrontaliers ; comparabilité des données ; visualisation des disparités territoriales
- Données géographiques comme instrument d'action publique ; communication et légitimation

Projets en cours

TRACES (recherche) Lead: Prof. J. Gensel, Université Grenoble Alpes et Prof. Hy Dao, Université de Genève

- 42 mois (1.1.2022-30.6.2025), financement ANR/FNS Lead Agency, 316'392CHF + 287'728EUR (2 PhD, 2 PostDoc, 5 AdjSc/Eng, 14 Prof/Lect)
- Modélisation et analyse des trajectoires environnementales des territoires (profils de changements environnementaux)
- Représenter des connaissances territoriales sous une forme informatique standardisée, les rendre accessibles et exploitables sur internet (par les humains et les machines)
- Trajectoire environnementale définie par un territoire d'étude, une période d'observation, un ensemble d'indicateurs
- Modélisation et analyse s'appuyant sur trois domaines de l'Intelligence Artificielle
 - la représentation des connaissances (graphes de connaissance, Web sémantique)
 - l'apprentissage automatique (machine learning)
 - les systèmes multi-agents (modélisation des comportements)
- Quantification par des séries temporelles de données statistiques et géospatiales (Big Data) provenant de sources officielles ouvertes et accessibles
- Trois cas d'étude en France, en Suisse et en zone transfrontalière franco-suisse

Projets en cours

Portail cartographique Grand-Genève (service à la Cité)

- Hy Dao, Jacques Michelet
- 101h sur 13 mois (6.12.2021-31.12.2022), Etat de Genève > Département du territoire > Projet d'Agglomération Grand Genève, 11'005CHF
- Mise en place d'un portail géostatistique pilote sur le Grand Genève
- Elaboration d'un rapport « tableau de bord Grand Genève »
- Mise en valeur de compétences géographiques, cartographiques, géomatiques > outil Géoclip <https://www.geoclip.fr/>
- Collaboration étroite avec l'Observation territoriale du Grand Genève

A mentionner également

- Projets ESPON sur la cohésion territoriale européenne (European Territorial Observatory Network) <https://www.espon.eu/>
- Enseignements géomatique/analyse spatiale
 - [CAS Information géographique en urbanisme](#)
 - [SPACE-Planning \(géomatique appliquée à l'aménagement\)](#) , collaborations avec Etat GE – mobilité, urbanisme
 - [SPACE-Geography \(analyse spatiale en géographie\)](#)
 - [SPACE-City \(modèles urbains 3D\)](#)
- Participation au réseau GE-EN-VIE <https://www.ge-en-vie.ch/>
environnement et qualité de vie dans la région genevoise

Groupe 3

Gouverner la Ville: Savoirs, Conflits, Politique



Nicolas Baya-Laffite
Professeur associé
IRS, DEPSO



Sébastien Lambelet,
Maître-assistant
SPERI, GEDT



Patrick Naef,
Collaborateur scientifique
DEGEN



Luca Piddu
Assistant-doctorant
GEDT



Raphaël Pieroni
Collaborateur scientifique
DEGEN
Adjoint scientifique
HES-SO GE

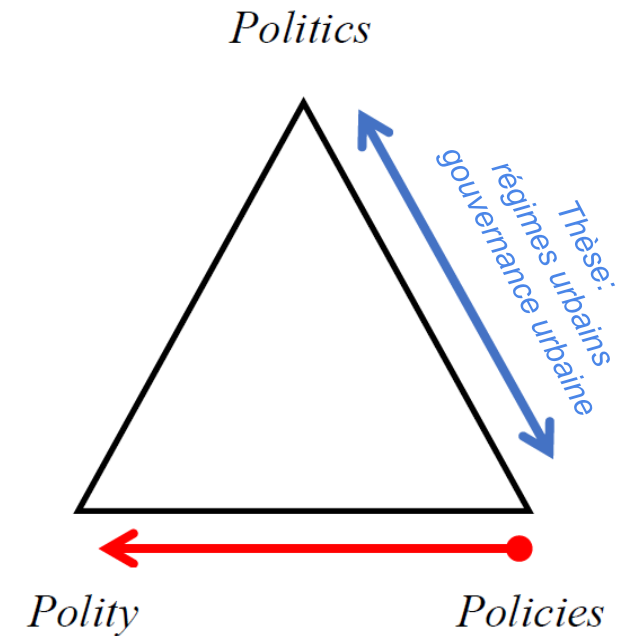
5 projets en cours

1 thèse, 1 projet M-A, 1 projet FNS Ambizione, 1 expo, 1 enseignement

Sébastien Lambelet, maître-assistant, GEDT

Les politiques publiques à incidence spatiale, vecteur d'évolution du fédéralisme suisse

- Depuis 2021, dans le cadre du poste de MA.
- Une voie alternative pour sortir du triangle des Bermudes de Jean Leca (2012):
- Rapports de pouvoir & controverses autour de:
 - Politique d'aménagement du territoire
 - Politique des agglomérations
 - Politique des transports
 - Politiques foncières
 - Grands projets urbains
 - Gouvernance des agglomérations transfrontalières



M-A: EO Politique publique fédérale à incidence spatiale

Luca Piddu, assistant-doctorant, GEDT

Urban activism dans la fabrique de la ville

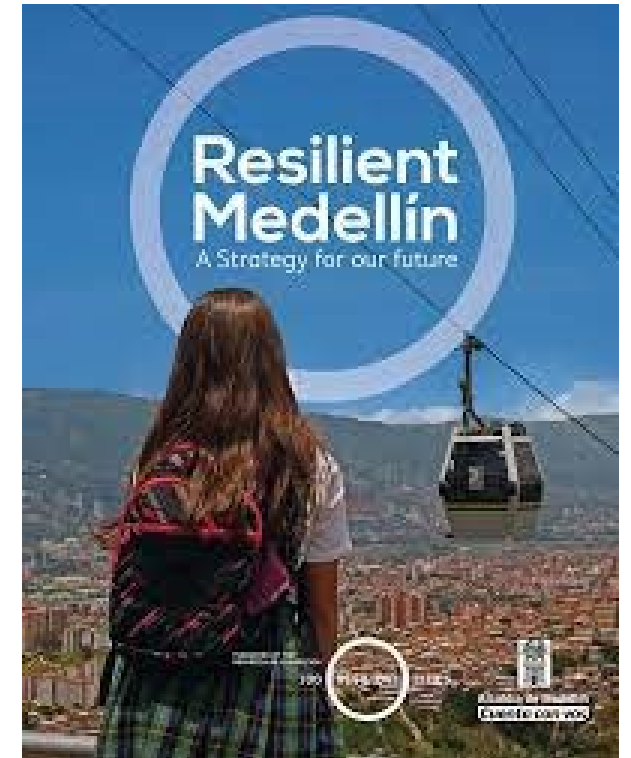
- Depuis 2021, thèse de doctorat en Aménagement et urbanisme en co-direction: Laurent Matthey [UNIGE], Luca Pattaroni [EPFL].
- Etude du rôle joué par les représentations et pratiques des mouvements sociaux dans l'hybridation et l'émergence de nouvelles urbanités sur 15 ans d'histoire urbaine à Genève (2007-2022)
- L'urbain en controverse:
 - grands projets d'aménagement
 - politiques d'aménagement et urbanisme
 - votations
 - qualité urbaine
 - patrimoine
 - densité urbaine



Patrick Naef, collaborateur-scientifique DEGEN

Violence urbaine et villes résilientes

- Financement FNS Ambizione 2019-2023
- Du global au local...
- Résilience, violence et informalité dans les réseaux municipaux transnationaux
 - Ex: **Rockefeller's 100 Resilient Cities**, Resilient Cities Network, UNDRR's Making Cities Resilient).
- Approche ethnographique de pratiques "résilientes" dans plusieurs quartiers périphériques de **Medellin**.
 - Observation des interactions entre habitants et groupes armé illégaux (ex: extorsion, résolution de conflits, "*gang truces*", frontières invisibles, *calma tensa*, *Intimate (criminal) governance*,...).
- Etudes de cas: **Medellin**, Cali (Colombie), Nouvelle Orléans, Chicago (USA), Belfast (Irlande du Nord).

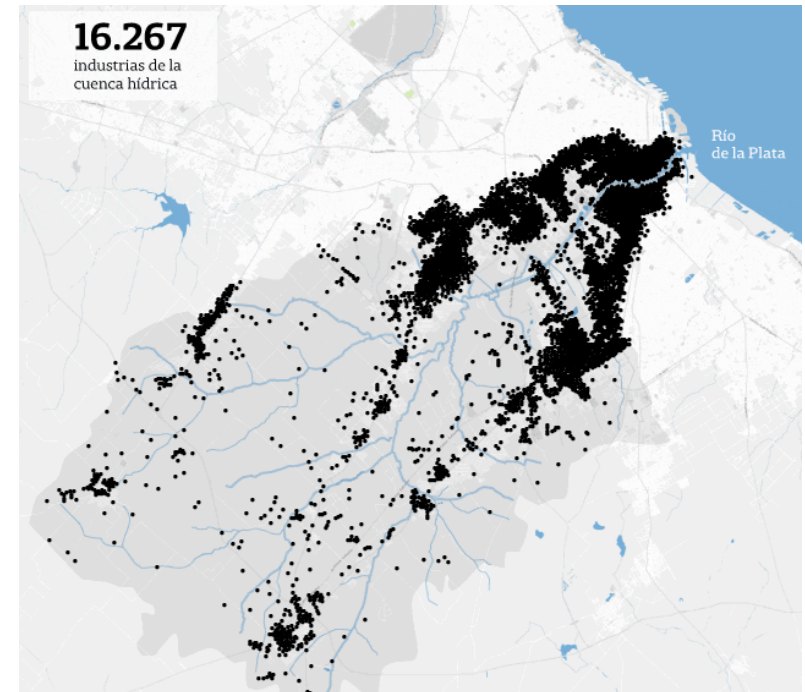


Nicolas Baya-Laffite, professeur associé, IRS DEPSO

Governing sustainability: expertise, innovation and conflict

Masters: ***Sustainable development and social change (SACHA)*** and ***Innovation, human development and sustainability (IHDS)***

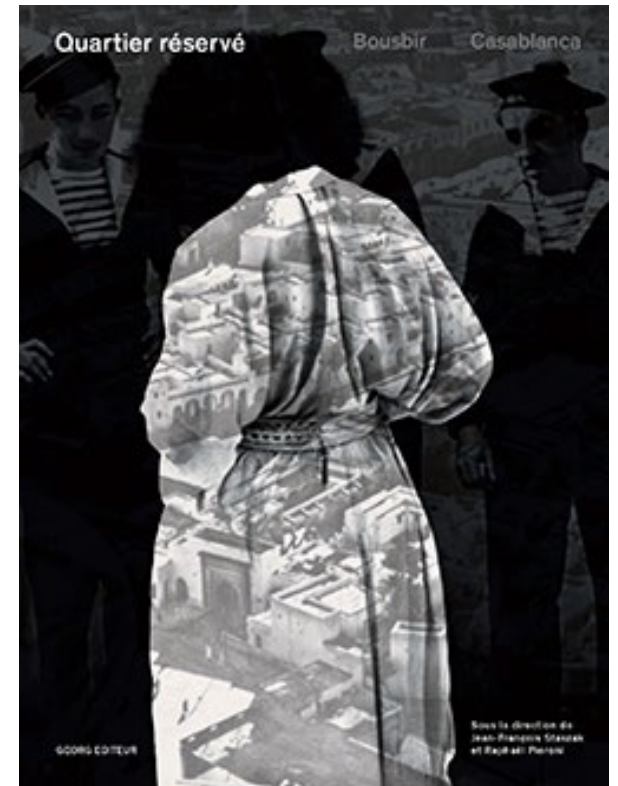
- **But:** équiper les étudiants pour intervenir sur les rapports entre expertise, innovation et *conflict* dans le développement durable
- **Contenus:** instruments de politique, expertise, innovation, inscription territoriale (dynamique locale, métropolitaine, régionale, globale)
- **Approche:** interdisciplinaire avec encrage STS, analyse des controverses pour étudier des agencements conflictuels
- **Casuistique** relative à conflictualité métropolitaine



Raphael Pieroni, collaborateur scientifique, DEGEN

Bousbir: Images et récits de l'ancien quartier réservé de Casablanca, 1923-2021

- Exposition du 11 novembre 2021 au 28 janvier 2022 Villa des Arts de Casablanca, 30 Bd Brahim Roudani – Casablanca
- Photographies de Denise Bellon (1902-1999) & Melita Vangelatou
- **Direction scientifique et Commissariat d'exposition** : Raphaël Pieroni et Jean-François Staszak, Université de Genève.
- Enjeux et controverses autour d'une exposition comme moyen de communiquer avec la Cité à propos des logiques spatiales de la prostitution coloniale.
 - Quels enjeux au Maroc ?
 - Quels enjeux à Genève ?
- <https://www.unige.ch/sciences-societe/geo/index.php?cID=635>



Urban Hub: un laboratoire transversal

Ces projets s'inscrivent dans une logique transversale pour étudier les sociétés urbaines axée sur:

- L'heuristique du conflit pour l'analyse des dynamiques de transformation
- L'enjeux de mémoire et de représentation
- Les savoirs de gouvernement et des modèles pour gouverner
- Les circulations des savoirs, dynamiques entre échelles
- Les mobilisations et résistances comme vecteur de transformation
- Des situations métropolitaines diverses : Genève, Medellin, Casablanca...
- Des méthodes qualitatives

Groupe 4

Récit, numérique et espaces publics

- Marianna Colella, assistante-doctorante Medi@LAB
- Hervé Roquet, assistant-doctorant, DIP département de Géographie
- Claire Balleys, professeure associée Medi@LAB
- Julie Ambal, post-doctorante à l'IGEDT



Projets en cours

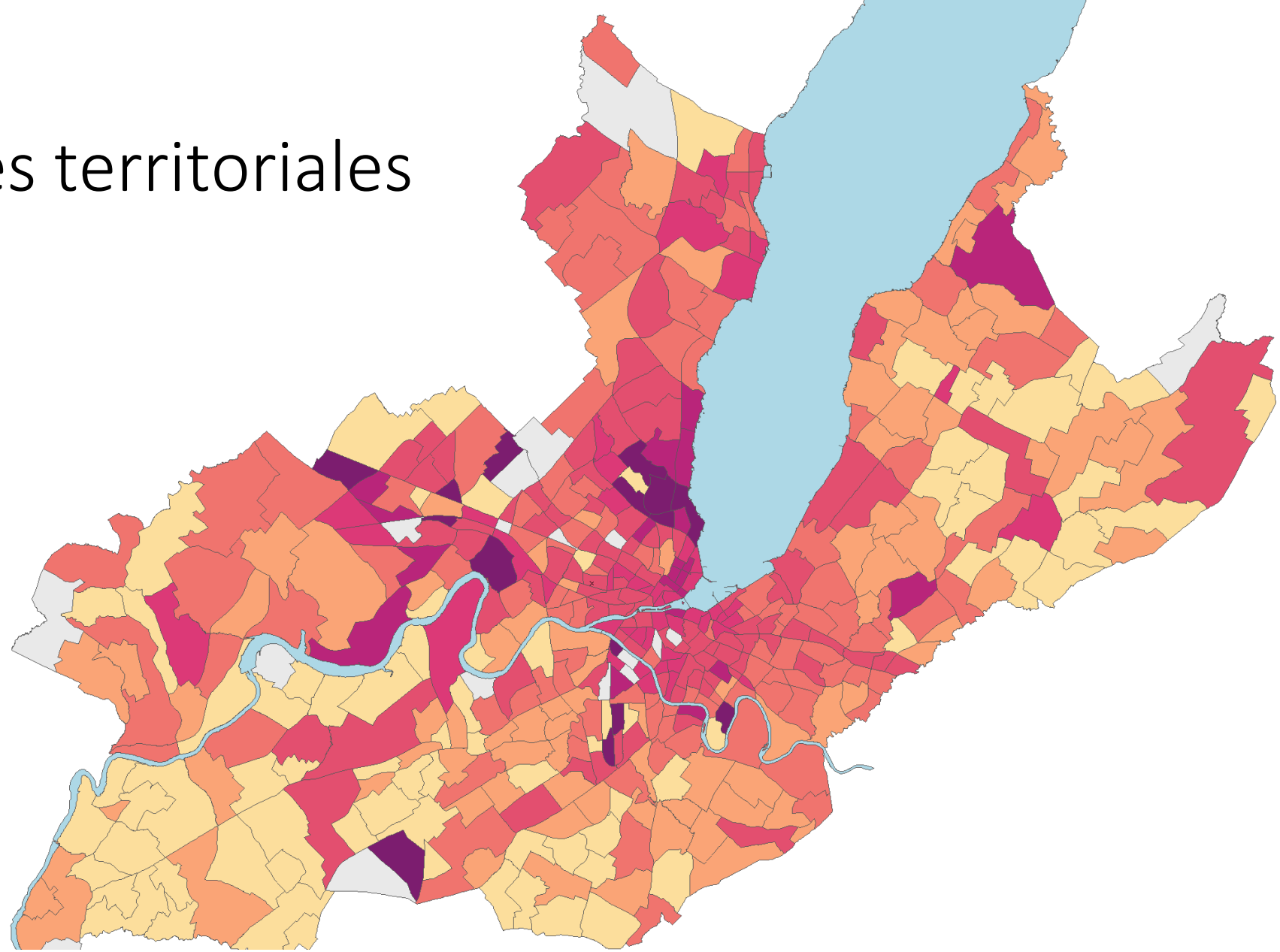
- Appropriation des espaces urbains et numériques par les jeunes en Suisse :
 - Projet FNS, 2021-2025, requérantes Claire Balleys et Annamaria Colombo, équipe : Marianna Colella, Marc Tadorian
 - Ethnographie multisite dans 4 villes de Suisse
- Vidéographie à 360° engagée et appropriations technologique à Dakar, Cotonou et Lagos
 - Doctorat DIP, 2019-2024, Hervé Roquet sous la direction de Armelle Choplin et Jean-François Staszak
 - Recherche-action, coproduction avec des ONG, méthodes visuelles
- La fabrique narrative de la ville
 - Projet FNS, 2020-2023, requérant Laurent Matthey, post-doctorante : Julie Ambal
 - Analyse narratologique du récit en urbanisme, méthodologie visuelle, recherche-action

Synergies potentielles

- Question du récit : de lieux, d'individus, d'espaces urbains
- Numérique : continuité méthodologique entre espaces publics et espaces virtuel, digitalisation de l'espace public

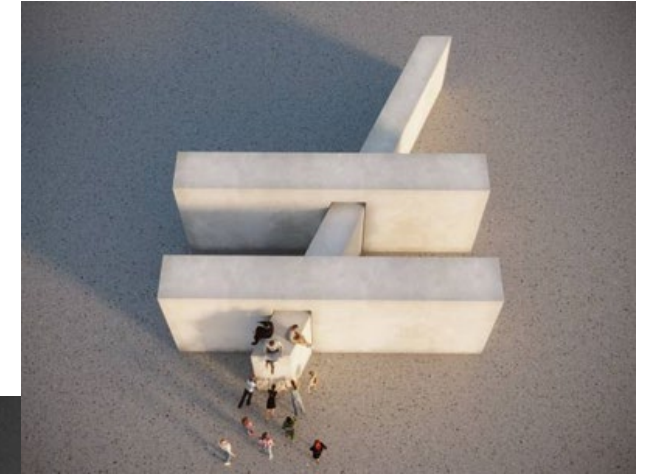
Groupe 5

Inclusion - Inégalités territoriales



GROUPE "INCLUSION & INÉGALITÉS TERRITORIALES"

- **Julien Debonneville**, Institut des Etudes genre
- **Karine Duplan**, Département de géographie et environnement & Institut des Etudes genre
- **Frédéric Giraut**, Département de géographie et environnement
- **Davy-Kim Lascombes**, Département de science politique et relations internationales
- **Clémence Lehec**, Adjointe scientifique HES-SO, chercheure associée au département de géographie et environnement, GEDT et ISE



Inégalités économiques et inégalités démocratiques (Davy-Kim Lascombes, projet individuel)

- Les inégalités économiques sont ancrées dans l'espace urbain. Quelles sont les conséquences de ces ségrégations économiques sur la représentation démocratique?
 - Littérature importante sur les inégalités de représentation démocratique:
 - **participation** (électorale, manifestation...), **descriptive** (représentativité des élus: genre, classe sociale...), **responsiveness** (politiques mises en œuvres).
- Littérature essentiellement au niveau national, mais peu au niveau cantonal et municipal:
- Il y a-t-il des quartiers sous/sur représentés politiquement au niveau cantonal/municipal?
Si oui, lesquels?
 - Quels sont les effets de ces sur/sous-représentations sur les politiques (urbaines) mises en œuvre ?

« Participez ! Les nouveaux acteurs de la participation urbaine, entre urbanisme et action sociale »
(Clémence Lehec)

- Elaboration d'un projet FNS Division 1, porté par Simon Gaberell (HES-SO) et Laurent Matthey (Unige)
- Questionnement sur les acteurs, compétences et modes d'action en contexte de nouveaux quartiers.

«In/Visibles. Musulmanes au pluriel »

- Requérant.e.s : Marylène Lieber et Julien Debonneville / Coordinatrice : Eva Marzi
- Projet Agora – FNS, printemps 2022
- Partenaire s: Service Agenda 21, BPEV, Fond Général de l'Université, Institut des études genre, F-Info
- Ethnographie visuelle participative avec des femmes musulmanes genevoises
- Penser la ville depuis les « marges »: pratiques minorisées et usages multiples de l'espace public
- Vernissage, jeudi 24 mars 2022, Espace Le Commun, « Semaine contre le racisme »

Chaire UNESCO en Toponymie Inclusive “Dénommer le Monde” (2021 -)

pilotage F. Giraut, Dgen, Gedt

Dr. Melissa Wanjiru; Dr. Ekaterina Mikhailova



Organisation
des Nations Unies
pour l'éducation,
la science et la culture



UNIVERSITÉ
DE GENÈVE

Chaire UNESCO en toponymie inclusive
“Dénommer le Monde”

- Genre et noms de la ville;
- Savoirs autochtones et langues minoritaires dans le toponomascape;
- Adressage et reconnaissance des quartiers informels ;
- Mémoires coloniales et de l'esclavage dans l'espace public.

➤ Mooc ; Forums ; Recherches ; Réseau Unitwin, Afrique Europe

Ateliers internationaux (Sénégal; Chili) et restitution sur les problématiques urbanistiques, de grandes villes du sud dans le contexte des ODD

Armelle Choplin ; Frédéric Giraut ; Nicolas Baya-Lafitte ; Philippe Brun
MDT; IHDS; Département du Territoire Etat de Genève, Territoires solidaires

- Ateliers de projets internationaux de terrain MDT ; IHDS...
- Recherche appliquée
- Retours séminaires et Ateliers

Karine Duplan : *'WE ARE EVERYWHERE'*. REVENDICATIONS ET RÉAPPROPRIATIONS DE L'ESPACE ET DE LA CITOYENNETÉ PAR LES MINORITÉS SEXUELLES ET DE GENRE EN CONTEXTE DE VILLE NÉOLIBÉRALE (CMCSS) – 2021-2023

Comment se construisent des espaces et citoyennetés depuis les marges sexuelles et de genre en contexte hétéronormatif ? *Quelles possibilités pour un droit à la ville queer ?*

- Politiques publiques, genre et sexualité, ville inclusive
- Expériences vécues de l'espace, discriminations, sentiment(s) d'appartenance
- Collectifs communautaires, actions militantes, corps et espaces publics

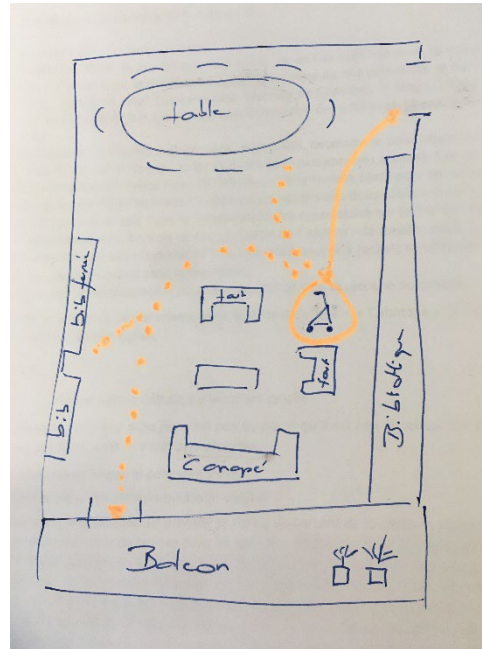


Etude de cas : Genève ; femmes, personnes trans et non-binaires

Groupe 6

Habiter la ville et y vieillir

- Cornelia Hummel, UNIGE, Faculté des SdS IRS-DEPSO
- Ulrike Armbruster-Elatifi, HETS Genève



Projets

Cornelia Hummel: *Aging Humans, Changing Homes* (FNS Div 1), 2022-2026

- Comment se reconfigure le chez-soi par le biais de l'usage d'un nouvel objet socio-technique « du vieillissement » (moyens auxiliaires) ? Que « font » ces objets au quotidien, et qu'en font les personnes âgées dans leur domicile ? *Care* des objets.
- La recherche appréhendera le domicile comme une écologie spécifique, faite d'interactions entre humains et objets, dans laquelle s'inscrivent un ensemble de savoirs, de pratiques, ainsi que d'expériences sensorielles et affectives.
- Cadre théorique: sociologie des sciences et des techniques. Méthode: ethnographique (observation et entretiens à domicile, méthodes visuelles), suivi sur 18 mois.

Aline Bœuf, Mélissa Correia (ass candocs), David Perrenoud (coll scient). Partenaires: Christophe Graf (HUG), Madeleine Akrich (CSI, Mines Paris), Luca Pattaroni (Lasur, EPFL).

Ulrike Armbruster-Elatifi : Les usages de la ville par les personnes âgées: une étude ethnographique, 2017-2022

- Sociologie des épreuves
- Approche ethnographique et longitudinale avec vingt personnes âgées dans deux quartiers du canton de Genève (parcours en marchant, photo-élucidation et entretiens narratifs).
- Usages que les personnes âgées font de l'espace urbain: impact de l'environnement sur l'avancée en âge; pratiques quotidiennes et modes de vie des personnes âgées dans l'espace urbain; ruses, adaptations, transformations mises en place par les aîné.es en fonction de leur besoins, désirs et capacités.

Groupe 7

Energie, transition et bien être



Prof Marlyne Sahakian
Socio et GEDT



Orlane Moynat
Socio



Alice Guilbert
GEDT



Auxane Pidoux
Socio

Projets en cours

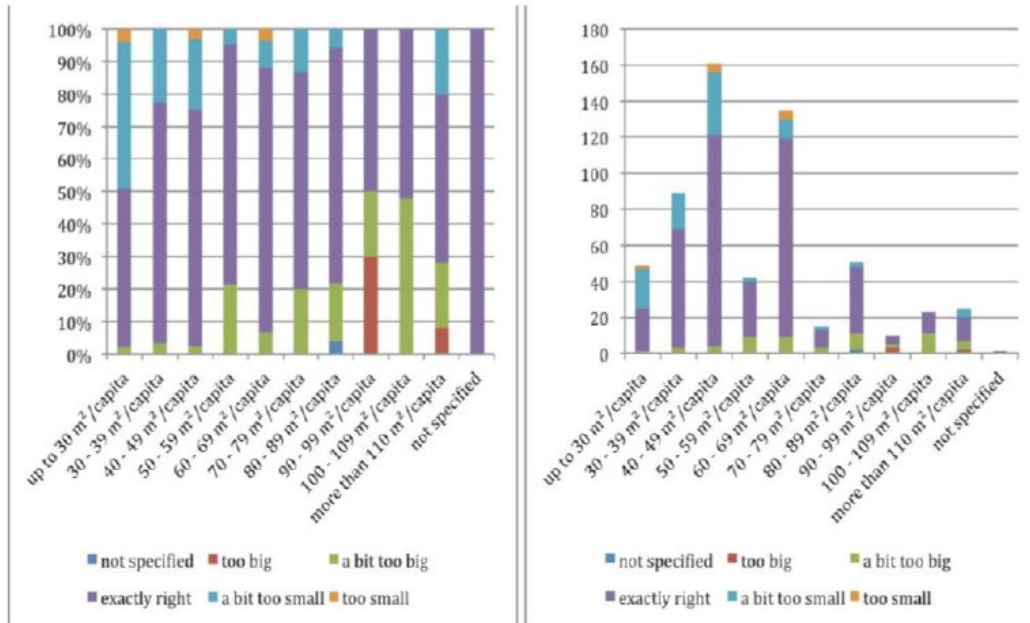
- DIALOGUES, energy citizenship and living labs
 - 3 années, H20202, M. Sahakian
 - Co-organiser des ateliers citoyens sur la transition; perspective genre
- Wellbeing, energy futures and everyday lives
 - 3 années, Office fédérale de l'énergie, M. Sahakian et O. Moynat
 - Imaginer des futures énergétiques et faire le lien avec le bien être
- Chaleur urbaine, béton et inégalités thermiques
 - 4-5 ans, DIP ISE, M. Sahakian, A. Choplin et A. Guilbert
- Transformation intérieure et bien être
 - Recherche de financement (A. Pidoux)
- Thématique transition au sein du Forum d'agglomération du Grand Genève
 - ISE/M. Sahakian

DIALOGUES, energy citizenship and living labs



This project has received funding from the European Union's Horizon 2020 research and innovation programme under grant agreement No 101022685

Wellbeing, energy futures and everyday lives

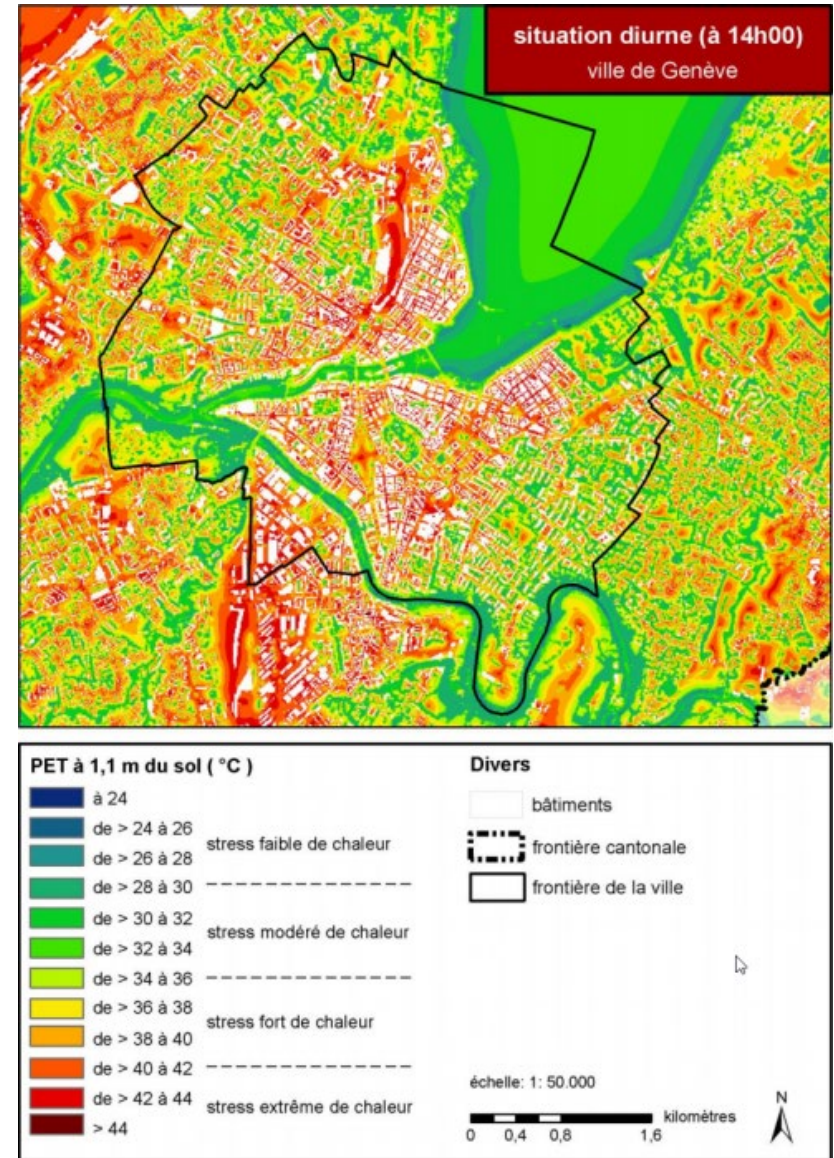


QUENTIN AND JASMINE

JASMINE (FEMME, 45 ANS) ET QUENTIN (HOMME, 42 ANS), LA QUARANTAINE, VIVENT DANS UNE MAISON INDIVIDUELLE DE 100 M² À BELLEVUE, À 20MIN DE GENÈVE À VÉLO. ILS ONT TROIS ENFANTS : UNE FILLE QUI FAIT DES ÉTUDES (20 ANS) ET DEUX ENFANTS PLUS JEUNES (JUMEAUX, 7 ANS). ILS HÉBERGENT UNE ÉTUDIANTE DNS LA CHAMBRE DE LEUR FILLE. JASMINE EST JURISTE D'ENTREPRISE, QUENTIN EST SECRÉTAIRE MÉDICAL DANS UNE CLINIQUE. AUCUN DES DEUX NE TRAVAILLE À PLEIN TEMPS, ET LE REVENU ANNUEL NET DU MÉNAGE EST D'ENVIRON 110.000 CHF.



Chaleur urbaine, béton et inégalités thermiques



Source: SIG

Transition et bien être



Jardins urbains



Parc de Evaux