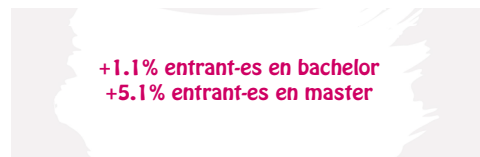


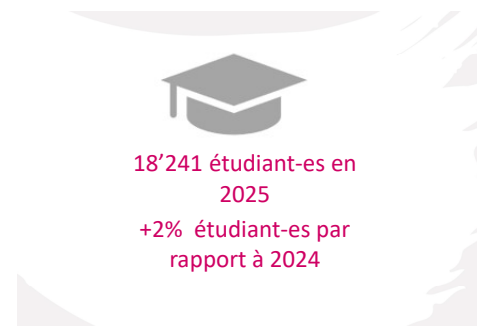
A la rentrée 2025, L'université de Genève accueille **18'241** étudiant-es soit une augmentation, en comparaison à 2024, de **+2%** (17'886 en 2024). Après une très forte augmentation en 2020 liée à la pandémie de COVID-19, suivie d'une baisse marquée, les années 2024 et 2025 témoignent d'un retour progressif des étudiant-es à l'UNIGE. Parmi les facteurs expliquant cette reprise, on peut citer l'augmentation des taxes des EPF et, probablement aussi la situation mondiale incertaine: tensions géopolitiques entre l'Europe et la Russie, politique américaine envers les hautes écoles ou peut-être même une perception préoccu-



pante de la situation économique suisse perçue chez les jeunes.

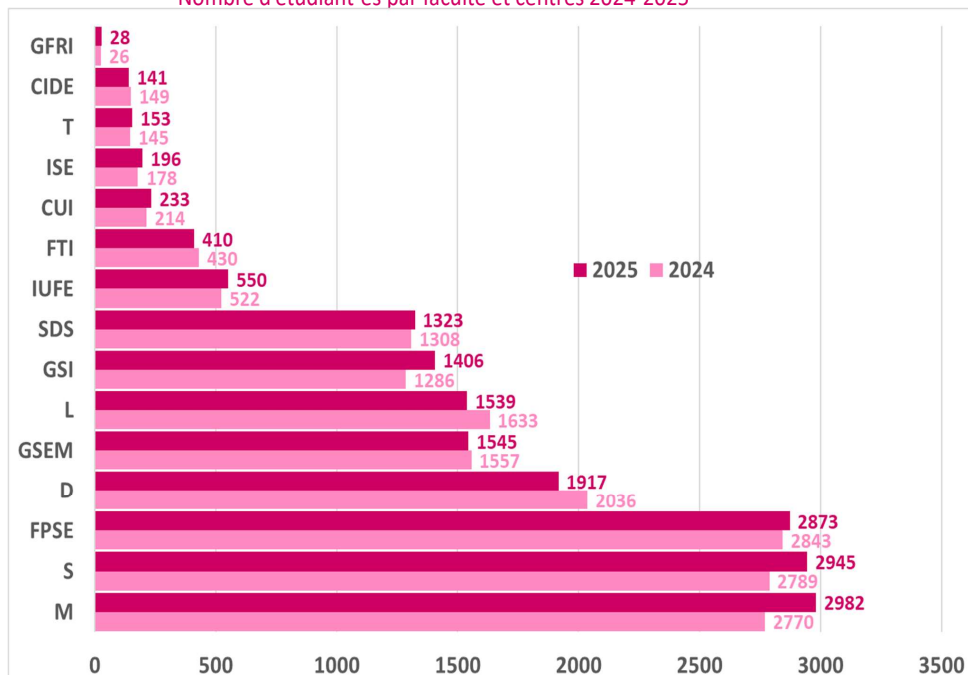
La hausse du nombre de nouveaux/elles est un peu plus marqué pour les étrangers/ères et notamment les Français mais reste aussi importante pour les étudiant-es de Suisse, en revanche, pour les étudiant-es en provenance de Genève, le nombre d'entrant-es a baissé -6.3%.

Globalement la faculté des Sciences augmente de 3.8% d'entrant-es en bachelor, la Médecine de 13.4% le GSI de 11.6% et le CUI de 30.3%; toutes les autres facultés ont une baisse d'entrant-es en bachelor. Avec cette arrivée massive d'étudiant-es en Médecine, cette faculté devient la faculté avec le plus d'étudiant-es pour la première fois devant la FPSE et les Sciences. Globalement les entrant-es ont augmenté de 1.1% en bachelor et de 5.1 % en master.

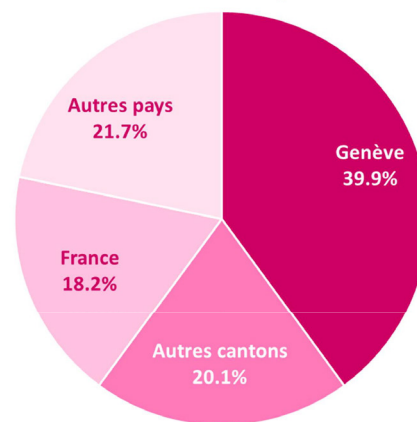


Entrant-es en Bachelor- Augmentation en % entre 2024 et 2025 des principales filières (bachelors > 10 étudiant-es)

Nombre d'étudiant-es par faculté et centres 2024-2025



Part des étudiant-es selon la provenance en 2025



L'alma mater conserve sa majorité des 62.8% d'étudiantes réparties de manière inégale selon les facultés ou centres: 92.2% d'étudiantes au CIDE pour le centre le plus féminin et au contraire, 24.9% d'étudiantes au CUI pour le centre recevant le moins de femmes.

Sciences biomédicales:	41%
Systemes d'information et science des services:	30%
Biochimie:	29%
Physique:	21%
Sciences politiques	12%
Médecine humaine:	12%
Sciences pharmaceutiques	12%
Relations internationales:	9%
Médecine dentaire	5%

Plus de chiffres ?

Les données détaillées relatives aux étudiantes et étudiants, au personnel et aux diplômes sont disponibles sous divers formats sur le site <http://www.unige.ch/stat/>

Pour toute demande de complément d'information, veuillez écrire un courriel à :

statistiques@unige.ch